

עוטפים את העוטף



קטעי מידע בנושא תעשייה וחקלאות ביישובי העוטף,
הצעות לשיח חברתי ערכי ופעילויות.



הערכה "עוטפים את העוטף" כוללת את הפרקים הבאים:

פרק א - מבט אל העוטף

1. רקע על המועצות האזוריות ויישובי העוטף, תחומי החקלאות, התעשייה והמוזיקה ועל אירועים

מיוחדים שמזוהים עם העוטף.

2. כרטיס לשיח בעקבות קריאת המידע על העוטף.

פרק ב - פעילויות

1. פעילויות לבחירה בעקבות אירועים בעוטף

2. פעילויות לבחירה בנושא תעשייה

3. פעילויות לבחירה בנושא חקלאות



פרק א' - מבט אל העוטף

רקע

'עוטף עזה' הוא הכינוי הנפוץ לאזור מיושב במערב הנגב במדינת ישראל, בתחומי המועצות האזוריות מרחבים, חוף אשקלון, שער הנגב, שדות נגב ואשכול. יישובי עוטף עזה ממוקמים קילומטרים ספורים מסביב לרצועת עזה, וכוללים את העיר שדרות, מושבים וקיבוצים.

מספר תושבים

בעוטף עזה, על פי הגדרת יישובי אזור קו העימות הדרומי שפרסמה רשות המיסים, מתגוררים כ-70,000 בני אדם. עולים חדשים מברזיל ארגנטינה, אנגליה והולנד, לצד ישראלים, התיישבו ביישובי העוטף.

אקלים

אזור העוטף צחיח למחצה ומאופיין בקיץ חם וחורף נעים. כמות המשקעים הממוצעת בשנה היא כ-300 מ"מ. בעונת החורף צומחים באזור דשאים ופרחים. (על פי ויקיפדיה)

מועצות אזוריות



שער הנגב

מידע כללי

שטחה של המועצה של 180,000 דונם והיא כוללת 12 קיבוצים ומושבים. בשטח המועצה שוכנים גם חוות שקמים, כפר הסטודנטים איבים וכפר הסטודנטים איילים במושב יכיני. בשטח המועצה נמצאים קמפוס המכללה האקדמית ספיר, וקריית החינוך שער הנגב, הכוללת את בתי הספר האזוריים ומוסדות קהילתיים וציבוריים המשרתים את אוכלוסיית הדרום.

מושבים וקיבוצים

מושב: יכיני

קיבוצים: אור הנר, ארז, ברור חיל, גבים, דורות, כפר עזה, מפלסים, נחל עוז, ניר עם, רוחמה



שדות נגב

מידע כללי

מועצה אזורית שדות נגב (שנקראה בעבר "מועצה אזורית עזתה") היא מועצה.. אזורית בנגב הצפון מערבי, בקרבת רצועת עזה והיא מונה 16 יישובים וקיבוצים.

יישובים וקיבוצים:

קיבוצים: סעד, עלומים

מושבים: בית הגדי, גבעולים, זמרת, זרועה, יושיביה, כפר מימון, מלילות, שובה, שוקדה, שיבולים, שרשרת, תקומה
יישובים קהילתיים: מעגלים, תושיה

מועצות אזוריות



אשכול

מידע כללי

שטח המועצה הוא כ-1,000 קמ"ר, מתוכו 284 קמ"ר קרקע חקלאית מעובדת.

המועצה מונה 32 יישובים, קיבוצים ומושבים ואת פארק אשכול.

מושבים וקיבוצים

קיבוצים: אורים, בארי, גבולות, חולית, כיסופים, כרם שלום, מגן, ניר יצחק, ניר עוז, נירים, סופה, עין השלושה, צאלים, רעים
מושבים: אוהד, בני נצרים, דקל, יבול, ישע, יתד, מבטיחים, תלמי יוסף, תלמי אליהו, נווה, עין הבשור, עמיעוז, פריגן, שדה תימן, שדי אברהם.



מרחבים

מידע כללי

מרחבים מונה כ-15,000 תושבים ושטחה כ-585,000 דונם, מהגדולים שבשטחי המועצות האזוריות. נכון לשנת 2017, בתחום המועצה האזורית "מרחבים" כלולים 17 מושבים, יישוב קהילתי אחד, כפר נוער חינוכי ובסיס חיל האוויר חצרים.

יישובים וקיבוצים:

מושבים: אשבול, בטחה, מסלול, ניר משה, ניר עקיבא, פדויים, פטיש, פעמי תש"ז, קלחים, רנן, שבי דרום, שדה צבי, תלמי ביל"ו, תפרח
יישובים קהילתיים: דניאל, מבועים

מועצות אזוריות

חוף אשקלון



מידע כללי

מועצה אזורית חוף אשקלון ממועצה אזורית חוף אשקלון משתרעת על שטח של 168,000 דונם ומונה כ-17,000 תושבים. בתחומי המועצה נמצאים שמורת הטבע חולות ניצנים, חופי הים ניצנים וזיקים, אתרים היסטוריים ואתרי תיירות. המועצה מקיפה את העיר אשקלון.

מושבים וקיבוצים

גברעם, זיקים, יד מרדכי, כרמיה, ניצנים, בית שקמה, ברכיה, גיאה, הודיה, חלץ, כוכב מיכאל, מבקיעים, משען, ניר ישראל, נתיב העשרה, תלמי יפה יישובים קהילתיים: בת הדר, ניצן, ניצן ב' ובאר גנים.

שדרות



שדרות

מידע כללי

עיר במחוז הדרום ובצפון הנגב המערבי בישראל, בקצה הצפון-מזרחי של עוטף עזה. הוקמה בשנת 1951 והוכרזה כעיר בשנת 1996. בשדרות מתגוררים 35,836 תושבים.



פסטיבל "דרום אדום"

פסטיבל "דרום אדום" - אירוע המתקיים מדי שנה בצפון הנגב במהלך חודשי פריחת הכלניות. הוא מתרחש מאמצע ינואר ועד סוף פברואר. זהו פסטיבל המתבסס ברובו על תיירות כפרית באזור. הפסטיבל יוצר חיבורים בין חקלאות לתיירות ומציע לקהל המבקרים טיולים בחיק הטבע, סיורים חקלאיים, שוקי איכרים ולינה כפרית. המשתתפים בפסטיבל יכולים לטייל באזור, לצפות בהופעות ולהשתתף בפעילויות לכל המשפחה. זהו פסטיבל הטבע הגדול בארץ המושך אליו מדי שנה עשרות אלפי מבקרים.

פסטיבל קולנוע דרום

פסטיבל בינלאומי המתקיים בצפון הנגב. הפסטיבל החל את דרכו כיוזמה משותפת של בית הספר לקולנוע ולטלוויזיה במכללה האקדמית ספיר, וסינמטק שדרות, בשנת 2001. הפסטיבל מתקיים כל שנה בחודש יוני, במשך חמישה ימים מלאים, במקדים שונים ברחבי הנגב הצפוני והמערבי.

פסטיבל העפיפוניאדה

אירוע העפיפונים המסורתי נערך בכפר עזה במשך יותר מ-40 שנה, וב-15 השנים האחרונות הוביל אותו אביב קוץ ז"ל. הפסטיבל נערך מדי שנה בחגיגות שמחת תורה. במסגרת הפסטיבל חברי הקיבוץ מפריחים עפיפונים עם מסרים של שלום ותקווה.



הולנדיה

הולנדיה היא חברת המייצרת מיטות, מומחית במיטות מתקווננות,

מיקום: שדרות

שטראוס מים מלוחים - שטראוס גופ בע"מ

שטראוס מלוחים - שטראוס גרופ בע"מ, המוכרת במותג שטראוס, היא חברת המזון הגדולה ביותר בישראל, במפעל בשדרות מייצרים חטיפים מלוחים.

מיקום: שדרות

אורניט

המקור הכלכלי העיקרי באור הנר הוא מפעל "אורניט" לייצור מסמרות עיוורות (ניטים). הקיבוץ מחזיק בבעלות של א.ב מתכננים, אחת מחברות התכנון הגדולות בישראל.

מיקום: אור הנר

גברעם מעטפות איכות

"גברעם מעטפות איכות" - מפעל לייצור מעטפות, מפעל לייצור גלילי קרטון.

מיקום: גברעם



דורות מגופי פיקוד ובקרה

מפעל המגופים הוותיק בישראל ועוסק בייצור ושיווק מגופים מכניים והידראוליים, מדימים ומשחררי אוויר לתעשייה, חקלאות, לכיבוי אש ולמערכות להולכת מים. החברה מייצאת מוצרים לשבעים מדינות. לדורות מספר חברות בת במקסיקו, באיטליה בסין, ארצות הברית ובאוסטרליה, כמו כן לחברה כ-70 נציגויות בעולם.

מיקום: דורות

"מגן אקו-אנרג'י"

מקורות ההכנסה המרכזיים של קיבוץ מגן הם מפעל "מגן אקו-אנרג'י" (קודם לכן נקרא "פלסטיק מגן") לייצור מערכות אנרגיה סולארית.

מיקום: מגן

נירלט

נירלט הוקמה בקיבוץ ניר עוז בשנת 1981 כמפעל ייצור מוצרי איטום ו על ידי קיבוץ ניר עוז ונירים ופרצה לשוק הצבע הישראלי כחברה הראשונה שהשיקי סגנונות חדשים של צבע כמו שליכט וטקסטורות עיצוביות חדשניות.

נירלט מתמחה בפיתוח, ייצור ושיווק מגוון רחב של צבעים וציפויים המותאמים לפנינים ולחוץ הבית, לעץ ולמתכת, מוצרי תשתית לצביעה ואיטום.

מיקום: קיבוץ ניר עוז



ירקות

מפעל דקו לייבוש ירקות
מיקום: ברור חיל

אסם נסטלה

מפעל אסם שדרות הוקם בשנת 1979 באזור התעשייה הצפוני של העיר, כמפעל לייצור פסטה וגם וופלים בבעלות חברת פרומין. בשנת 1981 רכשה אסם את מלוא הבעלות על המפעל, המהווה את העוגן הדרומי במערך הייצור הארצי שלה.

מפעל אסם שדרות מעסיק 520 עובדים, כאשר רובם המוחלט מתגורר בקו אשקלון דרומה, דבר העולה בקנה אחד עם השאיפה של אסם-נסטלה לתרום להגדלת מקורות התעסוקה בפריפריה. במהלך השנים צמח המפעל והגדיל את תפוקת הייצור מ-9,000 טון בשנות ה-2000 לכ-50,000 טון בשנת 2019.

מיקום: שדרות

כוורת יד מרדכי

קיבוץ יד מרדכי הוא הבעלים של כמחצית מכוורת יד מרדכי ושותף בה יחד עם קבוצת שטראוס.

מיקום: קיבוץ יד מרדכי



אוטומציה בחקלאות עין הבשור בע"מ

מפעל לאוטומציה בחקלאות

אוטומציה - שימוש באביזרים מכניים או אלקטרוניים, על-מנת לבצע סדרת פעולות, ברצף מתוכנן, ללא מגע יד אדם.

מיקום: עין הבשור

שדה סולארי

היישוב הקים, בשותפות עם היישובים בני נצרים, דקל ואוהד, פרויקט אנרגיה סולארית שהוא בין הגדולים במדינה, המשתרע על שטח של 1,000 דונם וכולל שדה סולארי המתקדם מסוגו.

מיקום: נווה

דפוס בארי

מקור הפרנסה העיקרי של קיבוץ בארי הוא מפעל דפוס מודרני "דפוס בארי", המתבסס על דפוס שהוקם בשנים הראשונות של הקיבוץ.

מיקום: קיבוץ בארי

כימדע

בקיבוץ ניר יצחק קיים מפעל תעשייה אחד: "כימדע" - מפעל כימיקלים עדינים לתעשיית התרופות.

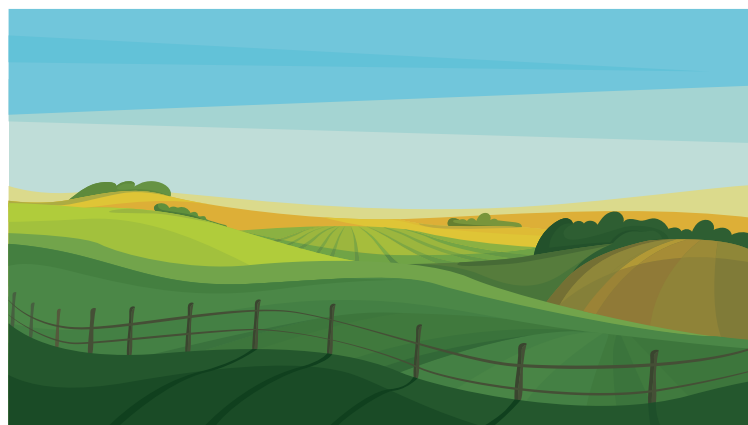
מיקום: ניר יצחק

חקלאות



אזור העוטף, מכונה בענף "אָסם הירקות של ישראל".

על-פי נתונים שמסר יו"ר חקלאי ישראל ומזכיר תנועת המושבים, עמית יפרח:
ירקות: כ-75% מן הירקות בישראל מגודלים בעוטף עזה: אבוקדו, תפוחי אדמה,
גזר, שום, צנוניות, בצל, קישואים, מלפפונים, תירס, עגבניות, חסה וכרוב.
פירות: 20% מן הפירות בארץ גדלים בעוטף: מטעי פקאן, הדרים, מנגו, סברס,
רימונים, לימונים ו-6.5% מתנובת החלב.
כמו כן, ישנם בעוטף עזה לולים, רפתות ובריכות דגים.





שאלות לשיח בעקבות המידע על העוטף

במליאה:



- מה התחדש לכם בעקבות המידע שקראתם על יישובי העוטף?
- התייחסו לחמש נקודות חדשות לפחות.
- מה הפתיע אתכם? מה סקרן אתכם? מדוע?
- מהי לדעתכם התרומה הייחודית של יישובי העוטף?
- מה מיוחד באירועים המתקיימים ביישובי העוטף? אילו ערכים אתם מזהים באירועים אלה?
- האם תרצו לדעת משהו נוסף על יישובי העוטף? איך תשיגו את המידע? עם מי תוכלו לשוחח?

בזוגות: כתבו שלחו מכתב לתלמידים מבתי הספר ביישובי העוטף.



בקבוצות: במה אתם יכולים לתרום ולסייע ליישובי העוטף? איך תוכלו לקדם זאת?



פרק ב' - פעילויות

פעילויות לבחירה בחיבור לאירועים בעוטף



- בחרו אירוע מאירועי העוטף, הכינו כרזה שתעודד אנשים להשתתף באירוע.



- עצבו עפיפון שיש בו מסר של תקווה לילדי העוטף בהשראת אירוע ה"עפיפוניאדה".
העיפו את העפיפונים ברחבי בית הספר והשכונה.



- עצבו פרחים אדומים בהשראת פסטיבל "דרום אדום", כתבו על הפרחים מסרים של
אחדות ותקווה וערכו תערוכה בבית הספר ובקהילה.

פרק ב' - פעילויות



פעילויות לבחירה בנושא תעשייה

בחרו מפעל בעוטף שמעניין אתכם, קראו עליו במקורות שונים ופעלו בהתאם לאחת

האפשרויות הבאות:

א. הכינו תעודת זהות למפעל:

- היכן הוא נמצא?
- מה התוצרת שלו?
- האם יש לו סיפור מיוחד?

ב. הכינו פרסומת למפעל, התייחסו לערך מיוחד שיש למפעל או למוצריו.

הדגישו את היתרונות ומבצעים מיוחדים שתוצו לפרסם.

- צלמו את הפרסומת בסרטון והציגו בכיתה, תוכלו לשלוח גם לראש המועצה או למנהל

המפעל [ניתן לפנות באתר המפעל ב"צור קשר"].

- חפשו ברשת סיור וירטואלי במפעל.

פרק ב' - פעילויות



ג. מקימים מפעל

פעילות בקבוצות:

- איזה מפעל לדעתכם כדאי להקים בעוטף? מדוע?
- על איזה צורך עונה המפעל? מה הוא יכול לספק לעוטף ולמדינה?
- אילו חוזקות וכישרונות שלכם יכולים לתרום להקמת המפעל? (ציור ועיצוב המוצר, חשיבה מתמטית לניהול כספים, עמידה מול קהל, שיווק המוצרים, ידע טכני לבניית ותפעול מכונות, יצירתיות ועוד)
- בחרו שלושה ערכים שיבואו לידי ביטוי במפעל.
- הכינו סמל למפעל שמבטא ערכים אלה.

פרק ב' - פעילויות



פעילויות לבחירה בנושא חקלאות

1. מתנדבים בקטיף

קראו על מיזמים של קטיף בזמן המלחמה ועל פעולות התנדבות של אזרחים ואזרחיות מכל הארץ למען חקלאי העוטף. קישור למיזמים מהעוטף

- מה דעתכם על מיזמים אלה?
- מה נדרש מהמתנדבים?
- אילו ערכים באים לידי ביטוי בהתנדבות זו?

2. להיות חקלאי

- ערכו רשימה של ערכים ותכונות אופייניים הנדרשים כדי לעסוק בחקלאות? (חריצות, מקצועיות, אחריות, דבקות במטרה, כוח רצון, אופטימיות, יכולת התמדה, דיוק, מחויבות, עקביות, עבודת צוות, מסירות, נחישות, משמעת עצמית, יעילות, חדשנות)
- בקבוצות - בחרו שלוש תכונות שלדעתכם הן החשובות ביותר לעבודת החקלאי והסבירו את עמדתכם בכיתה.
- אם היית חקלאי/ת, אילו גידולים היית בוחר/ת לגדל?
- הקימו גינת ירק או גינה של גידולים אחרים בבית הספר או בקהילה.

פרק ב' - פעילויות



פעילויות לבחירה בנושא חקלאות

3. תוצרת העוטף

- בקרו בסופרמרקט הקרוב לביתכם וחפשו את תוצרת העוטף במדפי הירקות והפירות (למשל: שום דורות, תפוחי אדמה של הדוד משה).
- ערכו רשימה של ירקות שמצאתם ויישובים שבהם הם גדלים. צלמו והביאו לכיתה.
- חפשו בסופר את הסמל "גדל בעוטף ובנוגב המערבי" צלמו את המוצר עם הסמל והביאו לכיתה.

