

מדינת ישראל

משרד החינוך

המנהל הפדגוגי – אגף א חינוך מיוחד

**הבנת הנקרא**

**מהערכה להוראה**

**לתלמידים עם מוגבלות בשכיחות גבוהה**

ד"ר לימור קולן

מפמ"ר עברית

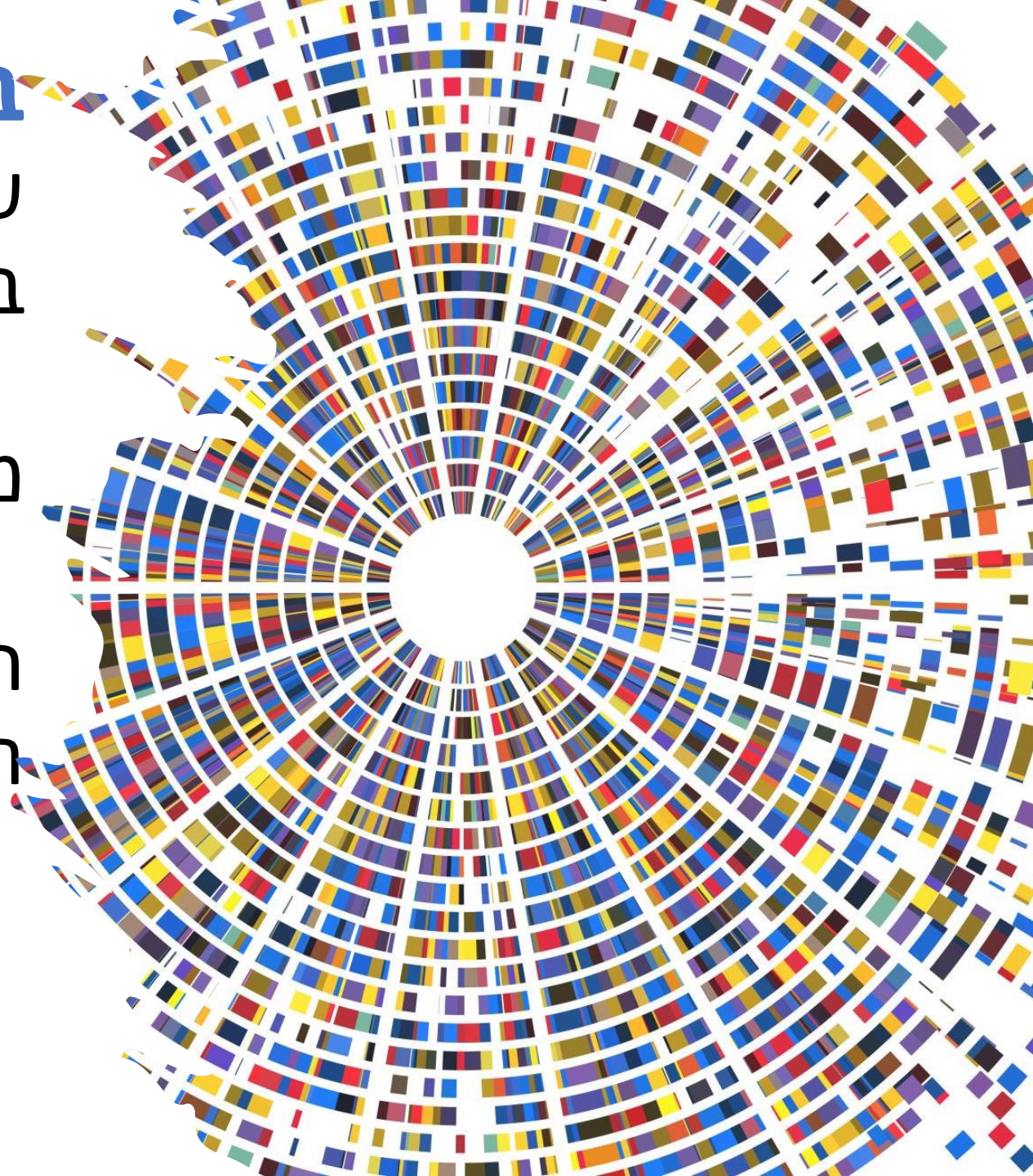
הפיקוח על הוראת השפה העברית בקדם-יסודי וביסודי

# במפגש היום

עקרונות דידקטיים ופסיכו-פדגוגיים  
בהערכת הבנת הנקרא

מהערכה להוראה

הפקת תועלת ממבחן – מודל  
רב רכיבי לניתוח טעויות



# הערכה לשם למידה ולמידה מתוך הערכה

*Using Assessment for Learning and Learning from Assessment*

*Assessment of/for/in learning*

הערכה של הלמידה

הערכה לשם למידה

הערכה בתוך תהליך של למידה

# הערכה שתאפשר לקבל תמונת פרופיל קריאה רחבה ומעמיקה על תהליכי הקריאה הגבוהים של התלמידים



## 01 | תשתיות הקריאה

ידע לשוני, תפקודים קוגניטיביים, מטה קוגניטיביים-ניהוליים, תפקודים רגשיים

## 02 | ממדי ההבנה

הבנת המשמעות הגלויה בטקסט  
הבנת המשמעות המשתמעת וההיסקית  
הענקת פרשנות, עיבוד ויישום  
בחינה והערכה של רכיבים טקסטואליים –  
תוכניים, מבניים ולשוניים

## 03 | אסטרטגיות קריאה

התאמת אופן הקריאה לתכלית  
קריאה חוזרת  
הסתייעות בהקשר

# עקרונות דידקטיים ופסיכו-פדגוגיים

- שימוש במבחנים פורמליים ולא פורמליים
- מבחן באוריינות שפת אם עברית לתלמידי כיתה ד 30/1  
מבדק מיומנויות הקריאה בכיתות א-ב
- שמירה על מהות ההערכה
- הקראה – הבנת טקסט מוקרא (הבנת הנשמע)
- הנגשה אוריינית

# הנגשה אוריינית

הנגשת הטקסט – גודל גופן, הלבשת ניקוד פונקציונלי  
מסייע, ריווח, פירוק, פירושי מילים

- ✓ יתקבלו נוסחים שונים שכולם נאמנים למקור
- ✓ מערך של שיקולי דעת, בחירה, הזמנה לדיאלוג (לפני/אחרי)
- ✓ מומלץ לא לבצע פישוט לשוני ושכתוב הפוגם בלכידות ובקוהרנטיות
- ✓ עדיף לבחור טקסט חלופי מותאם

דוגמה לטקסט מונגש:

משימת הערכה

המותאמת לשונות:

[ליל הגחליליות](#) / לכיתה ד

# הנגשה אוריינית

הנגשת הטקסט – גודל גופן, הלבשת ניקוד פונקציונלי מסייע, ריווח, פירוק, פירושי מילים

הנגשת המטלה – פישוט לשוני של השאלות, ארגון השאלות באופן מדורג, התאמת סוגי שאלות, סגירת שאלות, הפחתת שאלות, היצג דיגיטלי

# הפקת תועלת מהערכה

1. תצפית
2. שאלון ושיחה רפלקטיבית – המזמינים את התלמידים להתבונן על דפוסי ההתמודדות הניהוליים והרגשיים (החוויה הרגשית, המאמץ שהושקע, תחושת המסוגלות, מוטיבציה, כיול העצמי, שימוש באסטרטגיות)
3. מודל ניתוח טעויות



## שאלון אישי

לפניך שאלות... המתבוננות על עצמך בעקבות המשימה שקיבלת / המבררות איך חווית את המשימה ואיך התמודדת עימה.

אין תשובות נכונות או לא נכונות לשאלות אלה.  
לכל אחד יהיו תשובות שונות כי כל אחד שונה ומרגיש אחרת.

### דוגמאות לשאלות

באיזו מידה אתה חושב שהצלחת להבין את הרעיונות בטקסט?

האם הטקסט שקראת היה מעניין?

האם למדת משהו חדש מהטקסט?

איזה מהתיאורים הבאים מתאר את החוויה שלך בעקבות ביצוע המשימה:

1. היה מעייף

2. הרגשתי תסכול

3. היה מעניין

4. היה מאתגר

5. בהתחלה הרגשתי טוב ובהמשך כבר התעייפתי

6. היה לי קל ואני חושב שהצלחתי

7. היה לי קשה ואני חושב שלא כל כך הצלחתי

מה אתה עושה כשאתה לא מבין מילה או משפט בטקסט?

איזה מן הפעולות הבאות ביצעת במהלך ביצוע המשימה?

קריאה חוזרת של הטקסט

סימון חלקים בטקסט

כתיבת הערות לצד הטקסט

## רכיבי השאלון

שיקוף חוויה רגשית  
בהתמודדות עם מטלות קריאה  
וכתיבה  
רגשות חיוביים / רגשות  
שליליים

מוטיבציה

התמדה

כיוול עצמי

שימוש באסטרטגיות קריאה



# הפקת תועלת מניתוח טעויות

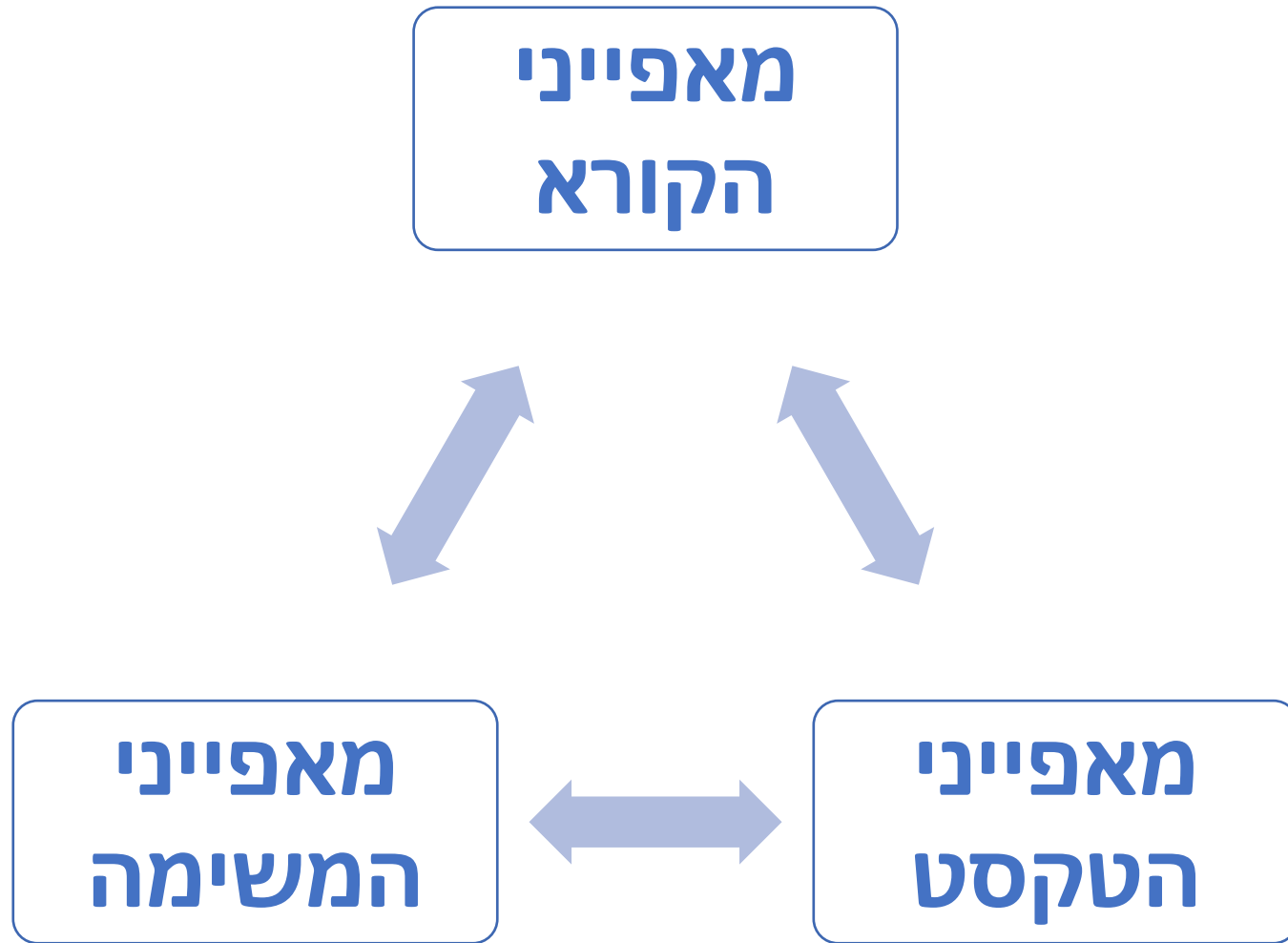
איסוף הטעויות וניתוח הסיבות האפשריות לטעות  
זיהוי מוקדי הקושי ברמה פרטנית, קבוצתית וכיתתית  
ניתוח טעויות כמצע לדיון כיתתי על –

1. התוכן והרעיונות
  2. תופעות אורתוגרפיות ובעיקר עמימות אורתוגרפית (סמנטית, פונולוגית)
  3. אסטרטגיות קריאה
  4. היסקים מבוססי טקסט והיסקים מבוססי ידע עולם
  5. ידע לשוני, אוצר מילים
  6. מבנה טקסטואלי
- מאפשר אימות ההשערות לגבי הסיבה לטעות

# מודל ניתוח טעויות

התבוננות רב-רכיבית על  
הגורמים המשפיעים על  
הבנת הנקרא.

RAND Model, 2002



ניתוח טעויות – לנעוץ  
את הסיבה לטעות ואת  
מוקד ההתערבות

# מאפייני הקורא



ידע לשוני  
אוצר מילים

כישורי  
חשיבה  
זיכרון, היסק,  
דמיון,  
תיאוריית  
המיינד

יכולות  
אורייניות  
שטף קריאה,  
הבעה בכתב

קשב  
ותפקודים  
ניהוליים

ניטור הבנה ובקרה  
גמישות קוגניטיבית  
ויסות הקריאה

ידע על  
מבנה  
הטקסט

ידע קודם  
בתחום  
התוכן

תפקוד רגשי

ויסות רגשי  
תחושת מסוגלות, חוסן רגשי, עמדות גישה  
לקריאה, מוטיבציה ועניין  
נכונות להשקיע מאמץ, עמידות, מחויבות

## מאפייני הטקסט

גם למאפייני הטקסט  
השפעה על הבנת  
הנקרא.

אוצר מילים  
מבנה תחבירי  
רובד הלשון

מאפיינים  
לשוניים

טקסט ספרותי  
טקסט עיוני-מידעי

סוגת  
הטקסט

מוכרות  
ידע עולם  
דחיסות רעיונית  
ומושגית  
רלוונטיות ועניין

תוכן  
הטקסט

ניקוד/היעדר ניקוד  
גודל גופן וריווח  
ייצוגים חזותיים

ההיצג של  
הטקסט

מארגנים רטוריים  
(כמו כותרות, מבנה פסקתי)  
לכידות וקישוריות  
רב־רכיבי  
שילוב מידע חזותי

מבנה  
הטקסט

מה התבקש הקורא לעשות בעקבות הקריאה?  
משימות הבנה שונות עשויות להניב תמונות הבנה שונות.

רמת הבנה ועיבוד התוכן הנדרש  
אופן ייצוג ההבנה והלמידה מן הטקסט  
כמות פרטי המידע הנדרשים לעיבוד  
מידת ההתבססות על ידע הקורא ופרשנותו  
פיזור המידע בטקסט  
בולטות התשובה בטקסט

מתי...  
מי...  
היכן...  
מדוע...  
מדוע לדעתך...  
שער...  
הגדר...  
הסבר...  
מה התפקיד של...  
מה המטרה...  
מה המסקנה...  
מה המסר...  
תאר מקרה...

○ לשחזר  
○ להפיק מידע  
○ לערוך השוואה  
○ להסביר, לתאר  
○ להשיב על שאלה  
○ להביע בע"פ  
○ להביע בכתב  
○ להגיב בצורה  
יצירתית

## נספח למפרט

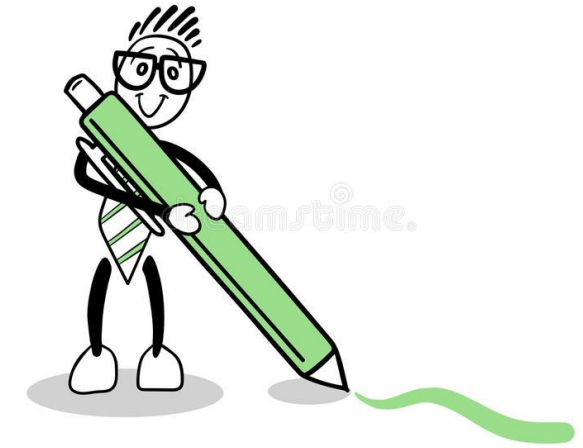
### 1. הבנת הנקרא – ממדי ההבנה

#### א. הבנת המשמעות הגלויה בטקסט

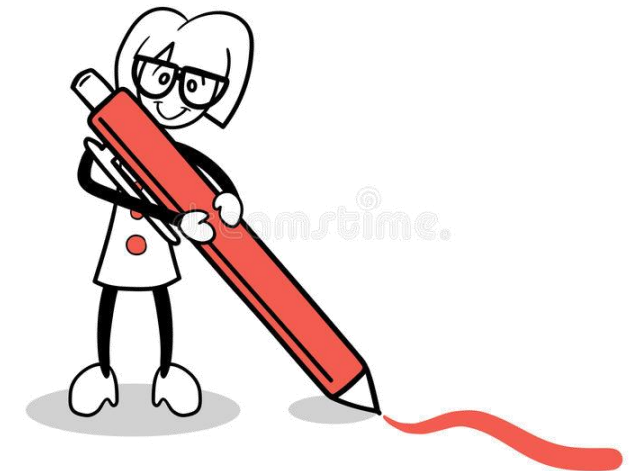
הקוראים נדרשים להבין את הכתוב בטקסט באופן מפורש ולזהות פרטי תוכן הנוגעים למידע שהם מחפשים. המידע עשוי להופיע במשפט, בפסקה או בכל הטקסט.

ממד זה כולל:

- איתור פרטי מידע מפורשים בטקסט (כגון שמות, פעולות, זמן, מקום);
- זיהוי רעיונות, הגדרות, הסברים והכללות הכתובים בטקסט במפורש;
- ארגון מחדש של פרטי מידע מפורשים בטקסט;
- זיהוי יחסים לוגיים מפורשים בטקסט.



חובד גלוי



# רובד משתמע היסקי

## ב. הבנת המשמעות המשתמעת מן הטקסט

הקוראים נדרשים להשלים פערי משמעות הקיימים בטקסט. בזמן הקריאה הם מסיקים מסקנות בנוגע לרעיונות העולים מן הטקסט אף שאינם כתובים בו באופן מפורש. המסקנות עשויות לעסוק במשתמע מהקשר מצומצם בטקסט או מהקשר רחב בטקסט. לשאלות בממד ההבנה הזה יש תשובה נכונה אחת, הנובעת מן הטקסט.

ממד זה כולל:

- הבנת מילים וביטויים מתוך הקשר;
- הבנת אזכורים;
- הבנת יחסים לוגיים שאינם מפורשים בטקסט;
- הבנת רעיונות המשתמעים מן הטקסט;
- הבנת הכללות שאינן כתובות בטקסט במפורש, לפי פרטי מידע הכתובים בו במפורש;



### ג. פרשנות, עיבוד ויישום

הקוראים נדרשים לעבד את המידע שבטקסט ולבנות משמעות רחבה בעקבות הקריאה. הם מסתמכים על תפיסת עולמם, על הידע ועל הניסיון שלהם כדי ליצור פרשנות המעוגנת בטקסט. הפרשנות המתגבשת על ידי הקוראים עשויה להשתנות מקורא לקורא.

ממד זה כולל:

- העלאת השערות לפי הכתוב בטקסט;
- גיבוש תובנות בנוגע לתהליכים, למסרים, ליחסים, למניעים ולרגשות העולים מן הטקסט;
- הבנת רעיונות ומסרים עיקריים;
- השוואה בין פרטי מידע או רעיונות ומיזוג שלהם;
- שילוב בין ידע אישי, חוויות והתנסויות לבין משמעויות העולות מן הטקסט;
- אפיון דמויות, אישים, מקומות ואווירה לפי הכתוב בטקסט;
- גיבוש עמדה בנוגע לסוגיות, לדילמות, להתנהגויות או למעשים המתוארים בטקסט. העמדה מנומקת ומבוססת על הכתוב בטקסט;
- יישום הנלמד בטקסט בהקשרים אחרים.

פרשנות  
עיבוד  
יישום

# הערכה מטה טקסטואלית מטה לשונית

## ד. בחינה והערכה של רכיבים טקסטואליים – תוכניים, מבניים ולשוניים

הקוראים נדרשים להתבוננות מטא-טקסטואלית בטקסט – בתוכנו וביסודות המבניים והלשוניים שבו. לשם כך עליהם להשתמש באופן יעיל ומושכל בידע שלהם בנוגע לסוגות ולמבנים של טקסטים ובנוגע לשימוש בלשון. כמו כן עליהם לבחון את האמצעים שהכותב משתמש בהם כדי להציג רעיונות ועמדות.

ממד זה כולל:

- הערכת המטרה של הטקסט ושל הטקסטים הנלווים לו ;
- הערכת הרלוונטיות של הטקסט למטרות הקורא ;
- הערכת עמדתו של הכותב ;
- הערכת תוכן הטקסט (כגון אמינות, עדכניות, בהירות, היתכנות הרעיונות שבטקסט) ;
- הערכת תרומתו של מבנה הטקסט (כגון רכיבי מבנה, כותרת, מקדמי ארגון) להבנת תוכן הטקסט ;
- הערכת קשרים שאינם מפורשים בין טקסטים מילוליים או חזותיים (כגון בין טקסט ראשי לטקסט נלווה או בין שכבות שונות של טקסט דיגיטלי רבשכבתי (רבטקסט) או בין כמה טקסטים שיש להם הקשר משותף) ;
- הערכת הלשון וסגנון הכתיבה (כגון שימוש באמצעים ספרותיים, בחירות לשוניות).