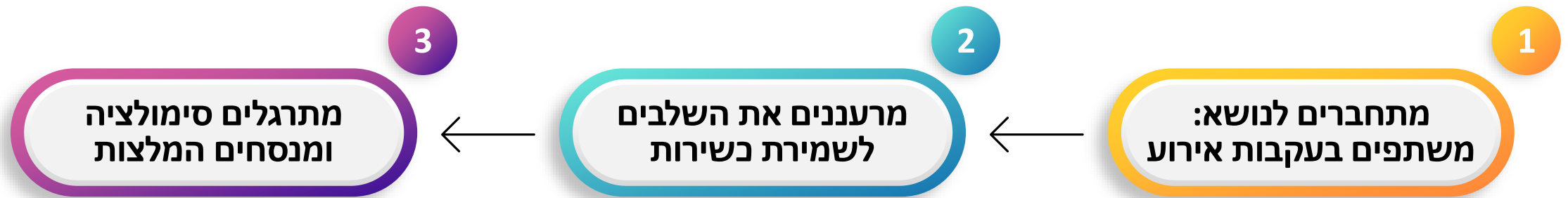


יוצאים לדרך!

מתניעים את הצל"ח
ושומרים על כשירותו



לפניכם הנחיות לתרגול שמירת הכשירות של הצל"ח באמצעות מצגת



בכל שלב תוכלו לבדוק את עצמכם
ולהרחיב את הידע העומד לרשותכם

המטרות

- לוודא את יציבותו של הצל"ח כמנגנון קבוע;
 - לאמן את הצל"ח ולשמור על כשירותו ומוכנותו לחירום באופן מתמשך;
 - להיערך לחירום מבעוד מועד כדי לאפשר תפקוד מיטבי בעת הצורך;
-

1

מתחברים לנושא: משתפים בעקבות אירוע

שתפו באירוע משבר או חירום הזכור לכם ו/או שהתרחש בבית ספרכם.
מה התרחש במהלך האירוע?
מה היו העובדות?

שתפו
בתחושות הגופניות,
ברגשות ובמחשבות שעלו בכם
ומתי הסתיים האירוע מבחינתכם.
חלצו, מתוך האירוע שבחרתם,
את שלושת ה:



במה צריך לטפל
ביסודיות ולשנות?



מה חשוב וכדאי
לשפר לפעם הבאה?



מה "עבד" נכון?
לכם? לצוות? לתלמידים?

2

מרעננים את השלבים
לשמירת כשירות הצל"ח

היעד: שמירת כשירות הצל"ח באמצעות הבנת השלבים: לפני. במהלך. אחרי.

לפני



בניית הצוות, ארגונו
וחלוקת תפקידים

ארגון תיק צל"ח
אימון ותרגול שיטתיים
הכשרה תיאורטית

גיבוש שפה משותפת
והתווית דרכי התקשרות

הכרות עם
גופים מסייעים
ופתיחת ערוצי תקשורת



במהלך

סיוע והתמודדות
נפשית-רגשית-חינוכית
בהתאם לאירוע

מיפוי מעגלי פגיעות
ומעגלי תמיכה
ותכנון התערבויות בהתאם

יישום עקרונות התמודדות
ושימוש בתדריכים מתאימים



אחרי

תרגול סימולציות
עם כלל הצוות החינוכי והמנהלי

הפקת לקחים ומסקנות
ניסוח המלצות
לשכלול וטיוב עבודת הצל"ח



הגעתם ליעד!
וממשיכים...



בניית צוות וארגונו

ארגון מבנה הצל"ח ומערך התפקידים בו:

- ארגנו מבנה צל"ח מתפקד וברור לצוות, אפשרי לפי תחומים: לוגיסטיקה, תקשורת, יעוץ וטיפול, ביטחון ובטיחות, עזרה ראשונה...
- מנו בעלי התפקידים וממלאי מקומם לפי ההנחיות וצורכי המוסד החינוכי.
- הגדירו מה עושה כל בעל תפקיד בתחומו בעת חירום.

- מנהל בית הספר הוא יו"ר הצל"ח והסגן הוא ממלא מקומו.
- יש לדאוג למינוי ממלאי מקום לכל בעל תפקיד בצל"ח.
- יש לזהות בעלי תפקידים נוספים שחשוב שיהיו בצל"ח
- הצוות יתרגל סימולציה שתאפשר לבעלי התפקידים השונים להתנסות בתפקידם.

בדקו את עצמכם



- האם כל אחד מכם יודע מה תפקידו בחירום?
- האם חסר בעל תפקיד כלשהו בצוות?
- האם מיניתם ממלאי מקום לבעלי תפקידים?
- (שימו לב: לכל בעל תפקיד חשוב שיהיה מחליף בחופשות, ימים חופשיים וכד')
- האם תרגלתם סימולציה שבה כל חבר בצוות תרגל את תפקידו בחירום?
- האם בעקבות האימון והתרגול ניסחתם המלצות לשכלול תפקודו של הצל"ח?



רוצים ללמוד עוד על ארגון מבנה הצוות

וחלוקת התפקידים בו?

[כנסו לקישור הבא](#)

ארגון תיק הצל"ח הבית ספרי

תיק צל"ח בית ספרי הוא אוגדן שתפקידו לסייע לעבודת הצל"ח בבית הספר

- חשוב שתיק הצל"ח יהיה עדכני ונגיש לשימוש:
 1. בגרסה מודפסת למקרה של קריסת רשתות התקשורת.
 2. בגרסה דיגיטלית ברשות כל חברי הצל"ח.
- יש למנות בעל תפקיד בבית הספר שיהיה אחראי על עידכוננו וניהולו.

מה יכול תיק הצל"ח?

פרטי קשר של:

- הצוות, כולל ממלאי מקום;
- גורמי קשר מחוץ לבית הספר;
- מתנדבים;
- תלמידים והורים;
- תלמידים וצוות בעלי צרכים או
- מאפיינים יחודיים/רגישויות;
- תלמידי חנ"מ כולל מלווים ואנשי קשר;

תרשימים, טפסים ותדריכים

- יומן אירועים: תיעוד יום-יומי של פעולות הצל"ח;
- טופס לרשימת נפגעים ופרטי קשר;
- תרשים מבנה בית הספר;
- תדריכים לניהול אירוע;
- הצעות לפעילויות שונות במגוון מצבים;
- כל חומר אחר שמייעל את תפקוד הצל"ח;



רוצים ללמוד עוד על תיק הצל"ח

הבית ספרי?

[לחצו כאן](#)

שפה משותפת ודרכי התקשרות



תקשורת בחירום:

העברת מסרים ברורים, מדויקים ואמינים, מניעת טעויות ודיסאינפורמציה, הדגשת מסרים מרגיעים ובוני חוסן.

[להרחבה כנסו לקישור הבא](#)

חוסן ועמידות

היכולת להתאושש בעקבות מצב משברי ולחזור לתפקוד

זירת אירוע

המקום בו מתרחש האירוע. אירוע חירום יכול להתרחש בו זמנית במספר זירות

מצב חירום

כוננות ביטחונית ומלחמה, פגעי סביבה ואסונות טבע, פנדמיה [קישור](#) לפורטל החירום הלאומי של פיקוד העורף

דרכי התקשרות

הדרכים בהן הצל"ח מתקשר את פעולותיו בארגון ומחוצה לו לצורך ניהול החירום בצורה יעילה ובמינימום נפגעים בגוף ונפש

מצב משבר

אירוע חריג הפוקד את ביה"ס, וקוטע את הרציפות התפקודית או את חלקה (מקרי מוות, תאונות, פציעות, אובדנות, מצבי אלימות חריגים, פוגענות ברשת...)

אירוע טראומטי

אירוע/ים סביבתיים/בינאישיים שיש בהם איום ממשי במוות או פציעה חמורה והמעלים תחושות כגון: חרדה עזה, חוסר אונים, אובדן שליטה או ניתוק

בדקו את עצמכם



- האם אתם מכירים ומבינים את מושגי החירום?
- האם המורים וצוות בית הספר מכירים אותם?
- האם יש נוהל ברור ומוכר להתכנסות הצל"ח בעת חירום?
- האם המסרים שיש להעביר לכל אחד מהממשיקים בחירום ברורים? (מורים, תלמידים, הורים, ארגוני חירום והצלה, גורמי רשות ופיקוח);

הכרות עם גופים מסייעים

בשנים האחרונות גברה מעורבותם של גורמים בין מקצועיים וגורמי סיוע וקהילה במהלך אירועי חירום. אי לכך, חשוב שצוות הצל"ח יכיר מראש את הגורמים השונים והגופים המתערבים ואת תפקידם בעת האירוע. עוד חשוב לצרוך באופן מושכל ומתוכנן סיוע מגורמים חיצוניים לפי צורכי צוות בית הספר, התלמידים וההורים.

גופי סיוע והצלה	משה"ח	שפ"ח	רשות
מד"א	פיקוח כולל	פסיכולוג ביה"ס	בטחון
פיקוד העורף	פיקוח על היעוץ	פסיכולוג חירום	חינוך
משטרה	מדריכת חירום		רווחה
כב"א			צח"י יישובי
ועוד			



בדקו את עצמכם



- האם אתם מכירים את תפקידם של גופי הסיוע השונים בחירום?
- האם יזמתם מפגש היכרות ותיאום ציפיות עם כל גורם?
- האם יש סנכרון בין חלוקת התפקידים בצל"ח לבין התפקידים של גורמי חוץ?
- האם יש נוהל מוכר ומוסכם על כולם לגבי דרכי העבודה המשותפים עם גורמי חוץ?

שלבי הניהול של אירוע חירום ויישום תדריכים מתאימים ו עקרונות התמודדות

- חשוב להכיר את סדר הפעולות הבסיסי לטיפול באירוע חירום.
- לתיק הצל"ח מצורפים תדריכים לניהול אירוע, תדריכים אלו מתעדכנים לפי הנחיות שפ"י והיחידה להתמודדות במצבי משבר, חירום ואובדנות.
- חשוב להכיר את התדריכים. התדריכים מקנים ידע חשוב, תחושת ביטחון ומסוגלות, נהלי עבודה ופרוצדורות שיש לבצע בעת חירום ואחריו עם החזרה לשגרה.
- (לדוגמה תדריך שיחה ראשונה בכיתה בעקבות אירוע, תדריך לוויה ושבעה, דגם מכתב להורים בעקבות אירוע ועוד).

בדקו את עצמכם



- האם יש לכם באופן זמין תדריכים רלוונטיים לניהול אירוע חירום?
- האם אתם מכירים את תוכנם של התדריכים?
- האם תדריכים אלה מוכרים לצוות הבית ספרי?
- האם יש שימוש נכון ומותאם בתדריכים בהתאם למאפייני אירוע ולמאפייני אוכלוסיות? (מורים, הורים, תלמידים), בעת אירוע ולאחריו?
- האם תוכלו להצביע על מידת היעילות של השימוש בתדריכים בעת אירוע?



רוצים ללמוד על שלבי הטיפול באירוע חירום?
[לחצו כאן](#)

רוצים ללמוד עוד על תדריכים בחירום?
[לחצו כאן](#)

מיפוי מעגלי פגיעות ומעגלי תמיכה

- מיפוי מעגלי פגיעות הינו כלי מרכזי במצבי חירום.
- כלי זה מבוסס על מיפוי פגיעויות וקביעת מידת הסיכון של כל באי בית הספר והוא נעשה ומתוחזק על ידי הצל"ח בימים של שגרה.
- מטרתו של הכלי: לתכנן את ההתערבויות השונות ברמת יחידים בעקבות אירוע על פי צרכים מוכרים ובלתי מוכרים. כלי זה מסייע ל"עשות סדר", לתת מענים מדויקים לצרכים השונים ומאפשר מעקב ובקרה על ביצועם.
- יש יתרון בשרטוט של מעגלי הפגיעות ומעגלי התמיכה באופן גרפי מוגדל ונגיש לכולם. המיפוי הגרפי מאפשר עריכת עדכונים על פי צרכים משתנים.
- [שקופית 51](#) [שקופית 52](#)

בדקו את עצמכם



- האם אתם מכירים את הכלי ואת דרך העבודה עימו?
- האם אתם נעזרים/נעזרתם בכלי זה במצבי חירום?
- מהן הנקודות שחשוב לצל"ח לקחת בחשבון כדי לשפר וליעל את השימוש בכלי זה?



רוצים להרחיב על מיפוי מעגלי פגיעות?

[לחצו כאן](#)

סיוע והתמודדות נפשית-רגשית-חינוכית

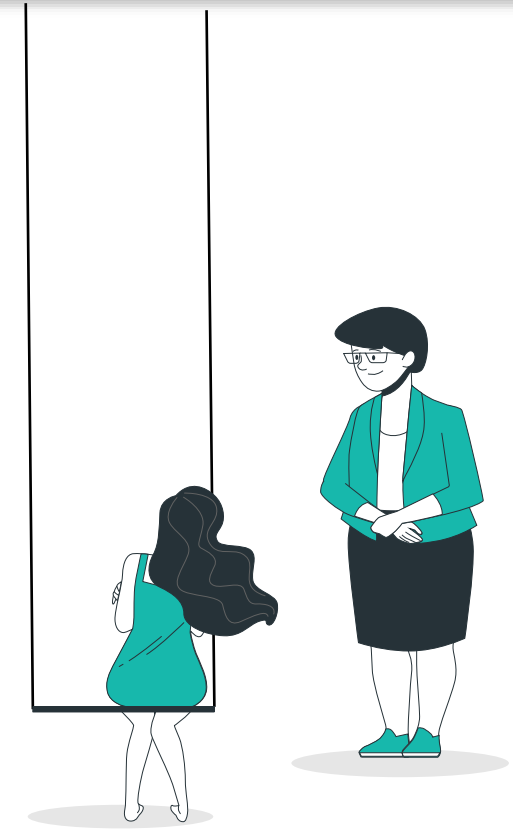
באירוע חירום יתכנו נפגעים בגוף וגם בנפש.

- הטיפול בנפגעים בגוף ובפניוים ממקום האירוע ינוהל ע"פ הנחיות אגף הביטחון.
- תתכנה תגובות גופניות, רגשיות, קוגניטיביות ו חברתיות למצב, לכן חשוב לדעת את העקרונות הבסיסיים של הגשת עזרה ראשונה נפשית לצוות ולתלמידים (ק.מ.ץ, חיבור רציפויות ומודל מעש"ה - [שקופית 55](#)).
- זכרו, במידה והתגובות בעוצמה גבוהה ולא מתמתנות עם הזמן יש לערב גורם מקצועי מתוך בית הספר ומחוץ לו.

בדקו את עצמכם



- האם אתם מכירים את העקרונות הבסיסיים של מתן עזרה ראשונה נפשית במצבי לחץ? (מעש"ה, ק.מ.ץ, חיבור רציפויות, שיח עם תלמידים בעקבות אירוע...)?
- האם צוות בית הספר נחשף לעקרונות התמודדות במשבר ותרגל השימוש בהם?



רוצים ללמוד עוד על עקרונות סיוע והתמודדות בחירום?

[לחצו כאן](#)

תרגול סימולציות עם כלל הצוות החינוכי והמנהלי

- **סימולציה נועדה לסייע לצל"ח ולצוות בית הספר לאמן עצמו בתרחישים שונים האופייניים לתקופה והרלוונטיים לצורכי בית הספר.**
- **תרגול באמצעות סימולציה במגוון תרחישים, הוא הכלי היעיל ביותר לשמירת כשירותו של הצל"ח באופן מתמשך ולאורך זמן.**
- **בעקבות הסימולציה מומלץ לנסח מענים ודרכי התמודדות מתאימים.**
- **חשוב להתאמן על סוגים שונים של תרחישי סימולציות: אירוע בטחוני, פגעי טבע, תאונות, שריפות, רעידת אדמה, מגיפה ועוד (ראו במאגר הסימולציות).**



בדקו את עצמכם



- מתי תרגלתם לאחרונה סימולציה בצוות הצל"ח/כלל צוות החינוכי והמנהלי במוסד החינוכי?
- באיזה תרחיש עסקה הסימולציה?
- מה היו הלקחים המרכזיים?
- אלו המלצות נוסחו לשכלול עבודת הצל"ח?
- האם תכננתם ותיאמתם את תרגול הכשירות הבא?

למאגר הסימולציות

[לחצו כאן](#)

הפקת לקחים ומסקנות להמשך

בתום סימולציה או אירוע חירום ממשי שעימו צוות בית הספר התמודד חחשוב לכנס את הצל"ח לחשיבה, הפקת לקחים וניסוח המלצות לטיוב התפקוד בעתיד.



מה צריך לשנות ולטפל ביסודיות, מההתחלה?



מה חשוב לשפר לפעם הבאה?



מה "עבד" נכון? לכם? לצוות? לתלמידים?

בדקו את עצמכם



- עם איזו חוויה יצאנו מהתרגול? (מתחושת בלבול ועד תחושת שליטה).
- מי הם בעלי התפקידים, מה הם ותחומי אחריותם ומה עליהם לעשות בכל שלב ושלב?
- האם כל הזירות באירוע נוהלו?
- האם הוגש טיפול מתאים בזירות השונות?
- האם אותרו כל הנפגעים?
- האם התקיים תשאול לאיתור נפגעי חרדה?
- האם התקיימה הערכת מצב?
- מה היה עוזר לנו להתנהל יותר טוב?



3

מתרגלים סימולציה ומנסחים המלצות לשכלול תפקודו של הצל"ח

מטרת הסימולציה: לאפשר לכולם להתנסות ולתרגל ניהול מצבי חירום ומשבר. זאת, כדי לאמן את צוות הניהול וצוות המוסד החינוכי במגוון תרחישים הן באופן אישי והן באופן מערכתית ובתוך כך לטייב את עבודת הצל"ח ולשמור על כשירותו לאורך זמן.
זוהי גם הזדמנות ללמוד ולהתאמן ביישום עקונות התמודדות במשבר וחירום.

1. בחרו תרחיש סימולציה אותו תתרגלו עם הצוותים החינוכי והמנהלי של בית הספר.
2. תחילה תרגלו בהתאם [להנחיות](#) בצוות הניהול.
3. לאחר הפקת לקחים שלכם - תרגלו אותו תרחיש עם צוות בית הספר
4. הפיקו למידה משותפת מההתנסות ונסחו המלצות לטובת שיפור והתייעלות תפקוד הצל"ח גם בעתיד.



[שקופית 15](#)

הנחיות לתרגול תרחיש סימולציה

התארגנות

1. יש לבחור מנחה או מנחים לניהול הסימולציה בהתאם למספר המשתתפים.
2. המנחה ידאג לערוך סבב היכרות, אם צריך, ויכין את המשתתפים לכך שייתכן והשתתפות בסימולציה תהיה כרוכה בחוויה אישית לא פשוטה.
3. המנחה יזכיר למשתתפים שהמטרה בנוסף לחוויה היא היכולת להיכנס לתפקיד בעת חירום ולפעול על פיו בצורה יעילה.

הפעלה

1. חלקו תפקידים בהתאם לסימולציה ובהתאם להיערכות הצל"ח בבית ספרכם (מנהל, סגן, יועצת, רכז ביטחון, עב"ת, מזכירה ועוד).
2. מנו בעלי תפקידים נוספים רלוונטיים לתרחיש הסימולציה כגון: תלמידים, הורים, כוחות הצלה וחילוץ, מורים ועוד.
3. הציגו וקראו בקול את נושא האירוע ואת סיפור האירוע (ראו בשקף הבא).
4. הפעילו את האירוע באופן מתגלגל, כאילו הוא מתרחש במציאות.
5. התייחסו במהלך הסימולציה לפעולות נדרשות, לבעיות ולדילמות שעולות ולהמלצות לייעול עבודת הצל"ח.

לקחים והמלצות

1. שאלו כל בעל תפקיד כיצד הרגיש במהלך הסימולציה.
2. אספו בסבב תובנות מההתנסות.
3. מיינו את התובנות לפי נושאים: טכניים, מנהליים, פרסונליים, מיומנויות וכלים להתמודדות, עקרונות מרכזיים בניהול אירוע.
4. התמקדו במה שחשוב לכם להעמיק.
5. זהו נקודות חוזק שלכם וציינו אותן לשימור בצד הנקודות לשיפור ושינוי.

[שקופית 18](#)



סימולציה בתרחיש מתגלגל של שריפה במעבדה בביה"ס

- במהלך השיעור השלישי פרצה שריפה במעבדה שבה למדה כיתה ח5. בבניין המעבדות ישנן שש כיתות נוספות שבכולן מתקיימים שיעורים. ריח חריף החל להתפשט במסדרונות והחלה מנוסה של תלמידים ומורים מהבניין.
- עשן מיתמר מבניין המעבדה, מורים בכיתות החלו לצעוק לתלמידים: "צאו החוצה!" והחלה מנוסה ממתחם המבנים הסמוך למעבדות אל חצר בית הספר. שער בית הספר סגור בשלב זה.
- כוחות ההצלה הגיעו לבית הספר והחלו בפעולות כיבוי אש וחילוץ התלמידים והמורים למתחם בטוח.
- השמועה נפוצה ביישוב והורים רבים נוהרים אל ביה"ס לאסוף את ילדיהם. החלה התגודדות מול שער בית הספר ופקיקת נתיבי התנועה אליו.
- המורה למדעים צעקה ששני תלמידים מכיתה ח5 נעדרים, והיא רצה לחפש את התלמידים בבניין המעבדה ובשירותים.

נקודות שמומלץ לתת עליהן את הדעת במהלך הסימולציה

1. הגדירו את סדר הפעולות בכל התרחשות במהלך ניהול האירוע.
2. זהו דילמות מרכזיות שמתעוררות.
3. הפיקו לקחים מההתנסות להמשך טיוב עבודת הצל"ח בחירום.

[סיימנו תרגול סימולציה](#)

[אפשרות נוספת לסימולציה בנושא](#)

סימולציה בתרחיש שבו תלמידה נפטרה במהלך יום הלימודים

- במהלך שיעור לחינוך גופני המתקיים בשעה חמישית מתאמנים תלמידי כיתה ג' באולם הספורט.
- אחת התלמידות מתמוטטת ונמצאת שכובה על הריצפה ללא תנועה.
- ילדים סקרנים החלו להתגודד סביבה, שני תלמידים רצים לקרוא למורה.
- המורה לחנ"ג מודיעה למזכירות ביה"ס על האירוע, אב הבית ורכז הביטחון מגיעים בריצה לאולם הספורט, אמבולנס טיפול נמרץ בדרכו לבית הספר.
- מספר ילדים נתקפים בחרדה, חלקם החלו לבכות ולצרוח, במקום שוררת אנדרלמוסיה.
- מחנכת הכיתה ביום חופשי ואיננה נמצאת בבית הספר.
- מספר ילדים מודיעים בפלאפון להוריהם על שאירע, חרושת שמועות מתפתחת בווטסאפ.
- צוותי מד"א נאלצים לקבוע את מותה של התלמידה במקום.
- הורי התלמידה טרם אותרו ועדיין לא נוצר עימם קשר.

[סיימנו תרגול
סימולציה](#)

[אפשרות נוספת
לסימולציה בנושא](#)

דוגמא
לאירוע מחיי
בית הספר

נקודות שמומלץ לתת עליהן את הדעת במהלך הסימולציה

1. הגדירו את סדר הפעולות בכל התרחשות במהלך ניהול האירוע.
2. זהו דילמות מרכזיות שמתעוררות.
3. הפיקו לקחים מההתנסות להמשך טיוב עבודת הצל"ח בחירום.

סימולציה בתרחיש לפיו יש פגיעה חמורה בתלמיד והחרמתו ברשת

- ביום חמישי, עם סיום יום הלימודים, תלמיד כיתה ח' הוכה והושפל בידי תלמידים במסדרון ביה"ס.
- האירוע תועד והופץ ברשתות החברתיות. חרם הוכרז על התלמיד והוא הוצא מקבוצת הווטסאפ הכיתתית.
- מחנכת הכיתה לא קיבלה דיווח על המתרחש.
- התלמיד משתף את הוריו ואלו יוצרים קשר עם מנהל בית הספר ודורשים השעיה מיידית של התלמידים הפוגעים מבית הספר.
- הורי התלמיד מרגישים שלא קיבלו מענה מצוות בית הספר ופונים הן לתקשורת והן למשטרה להגיש תלונה.
- מנהלת מחלקת החינוך פונה אל מנהלת בית הספר.



נקודות שמומלץ לתת עליהן את הדעת במהלך הסימולציה

1. הגדירו את סדר הפעולות בכל התרחשות במהלך ניהול האירוע.
2. זהו דילמות מרכזיות שמתעוררות.
3. הפיקו לקחים מההתנסות להמשך טיוב עבודת הצל"ח בחירום.

[סיימנו תרגול סימולציה](#)

סימולציה בתרחיש מימים של קורונה

- רנה מנהלת בית הספר מתמודדת עם כמה בעיות דחופות שהצטברו בסוף השבוע שעבר המחייבות מענה מידי.
- היא מכנסת את חברי הצל"ח לשיבה דחופה.
- בצוות המורים רבים חלו והם נעדרים.
- חמישה מורים שלא התחסנו חוששים להגיע לבית ספר מחשש להידבק ולסכן את משפחותיהם.
- ארבעה מורים פנו למנהלת בבקשה לצאת לחל"ת.
- המחנכת, ריית (אם חד הורית) ניתקה קשר עם כל הצוות ואף אחד אינו יודע מה קורה איתה.
- המורים למתמטיקה ביקשו דיון מיוחד. הם בלחץ גדול סביב מבחני הבגרות/ משימות הערכה הקרבים וחווים פער לימודי עצום שנוצר עקב, ריבוי חולים מבודדים והלמידה מרחוק.
- תלמידים רבים אינם מגיעים באופן סדיר לבית הספר, עם חלקם אין קשר וגם לא עם הוריהם.

[סיימנו תרגול](#)
[סימולציה](#)



נקודות שמומלץ לתת עליהן את הדעת במהלך הסימולציה

1. הגדירו את סדר הפעולות בכל התרחשות במהלך ניהול האירוע.
2. זהו דילמות מרכזיות שמתעוררות.
3. הפיקו לקחים מההתנסות להמשך טיוב עבודת הצל"ח בחירום.

[תדריך נהלים וסימולציית קורונה](#)

סימולציה בתרחיש לפיו תלמיד נהרג בתאונת דרכים



נקודות שמומלץ לתת עליהן
את הדעת במהלך הסימולציה

- נורית, מנהלת ביה"ס רגבים, מקבלת הודעה בשעה 6:00 בבוקר שתלמיד מבית ספרה הלומד בכיתה יב' נהרג במהלך הלילה בתאונת דרכים. הצוות והתלמידים עדיין לא מעודכנים ואינם יודעים דבר על האסון הכבד שאירע.
- יועצת השכבה נמצאת בחופשת לידה ואין לה ממלאת מקום.
- התלמיד שנהרג מתגורר בישוב שממנו לומדים לא מעט תלמידים בבית ספר בשכבות שונות. התלמידים מגיעים בכל בוקר לביה"ס בהסעות.
- חלק מתלמידי השכבה אמורים היום ללמוד בבית הספר וחלקם דרך הזום. התלמידים שלומדים הבוקר פרונטלית מגיעים בהדרגה לביה"ס כשהם כואבים, בסערת רגשות ומתגודדים בינם לבין עצמם.
- חלק מהם מספרים למורים שישנם כמה תלמידים שאמורים ללמוד היום בזום נסערים ומסרבים לקום מהמיטה.
- השומר של בית הספר, המכיר היטב את התלמיד, נסער מאוד ומתקשה לתפקד.
- לתלמידי שכבת יב' אמורה להיות מחר בבוקר בחינת בגרות במתמטיקה.
- בעוד יומיים מתוכננת מסיבת הסיום של השכבה.

1. הגדירו את סדר הפעולות בכל התרחשות במהלך ניהול האירוע.

2. זהו דילמות מרכזיות שמתעוררות.

3. הפיקו לקחים מההתנסות להמשך טיוב עבודת הצל"ח בחירום.

[סיימנו תרגול
סימולציה](#)

[אפשרות נוספת
לסימולציה בנושא](#)

סימולציה בתרחיש של תאונת דרכים המתרחשת במתחם "נשק וסע" הסמוך לשער הכניסה לבית הספר

ערב חנוכה מתוכנן בעיר טקס הדלקת נרות בהשתתפות מקהלות ולהקות ריקודים מבתי ספר שונים בעיר. בבוקרו של יום ההופעות המתוכנן התרחשה תאונת דרכים קשה סמוך למתחם "נשק וסע", בתאונה מעורבות שתי משפחות שילדיהן לומדים בבית הספר. בשעות הבוקר הסייע האב של משפחת כהן את בנם הצעיר הלומד בכיתה ד' לבית הספר. הוא נסע בנתיב המקביל לרחבת העצירה "נשק וסע" של בית הספר. מכיוון שמיהר לעבודה, הוא "חתך" לעבר רחבת העצירה, נסע במהירות והתנגש בעוצמה רבה ברכבה של משפחת לוי. באותה עת נפרדה אם המשפחה מבנה מחוץ לרכב.

- באותה שעה רחבת הכניסה לבית הספר הומה מהורים ותלמידים.
- לאחר התאונה החלה מהומה רבה. ילדים בוכים וצורחים בכניסה לבית הספר, הורים מחפשים וקוראים לילדיהם בצעקות ונשמעים קולות הקוראים להזמין את כוחות ההצלה.
- האם של משפחת לוי נפצעה קשה והועברה לטיפול רפואי מקיף בבית חולים סורוקה.
- הילד של משפחת לוי מכיתה ב' נפצע אנוש ויש חשש כבד לחייו.
- אבי משפחת כהן נפצע בינוני, נמצא בהכרה, אך מבולבל מאוד. הוא פונה לבית החולים ברזילי.
- הילד בכיתה ד' של משפחת כהן, נפצע אנוש מכיוון שלא היה חגור וקיים חשש כבד לחייו.
- מחנכת כיתה ב' הנמצאת במקום פורצת בבכי וקשה להרגיעה, היא ממלמלת שתלמיד כיתה מת.
- צוות המורים מתקשה לאסוף את הילדים לתוך הכיתות.

[סיימנו תרגול
סימולציה](#)

[אפשרות נוספת
לסימולציה בנושא](#)

תאונת
דרכים

נקודות שמומלץ לתת עליהן
את הדעת במהלך הסימולציה

1. הגדירו את סדר הפעולות בכל התרחשות במהלך ניהול האירוע.
2. זהו דילמות מרכזיות שמתעוררות.
3. הפיקו לקחים מההתנסות להמשך טיוב עבודת הצל"ח בחירום.

סימולציית תאונת אוטובוס בטיול שנתי

התרחשויות בשתי זירות



זירת בית הספר

- מנהל בית הספר, שנמצא בטיול באילת, מקבל טלפון מרכזת השכבה שמשתפת אותו במידע על האירוע ומציינת שיש נפגעים.
- הורים מתקשרים למנהל, ליועצת השכבה, למחנכות כיתה ה', לעירייה, לבית חולים בצפת ולמד"א לברר מה קרה.
- תלמידים משכבת ה' שלא השתתפו בטיול ותלמידים שיש להם אחים באוטובוס, מתחילים להגיע למזכירות. גם תלמידים שאינם לומדים בבית"ס, אך מכירים תלמידים משכבת ה', מגיעים.
- המזכירה מדווחת לצל"ח- שהורים דיווחו לה שהם מקבלים טלפונים מילדיהם ומספרים שהיו מעורבים בתאונה.
- הורים שונים מתקשרים לילדיהם באוטובוס כדי לברר מה שלומם ומה קרה. שתי תלמידות צורחות שכולם נהרגו.
- הרכזת מדווחת שאמבולנסים וניידות משטרה הגיעו למקום התאונה. חמישה תלמידים מפונים לבית החולים.
- כתב ערוץ 2 הגיע לבית הספר ומבקש לראיין את כל מי שנמצא שם.
- פסיכולוגים, מפקחים ונציגי רשות מגיעים אל ביה"ס.

זירת התאונה

המנחה מקריא/ה את האירוע כפי שמתרחש בתאונה

- ביום ב' בשעה 14:00 נסע אוטובוס ובו תלמידי כיתה ה' מבית"ס החוזרים מטיול שנתי.
- נהג האוטובוס איבד שליטה, התנגש במשאית, סטה ממסלולו לשוליים שמנגד והתהפך על צידו.
- באוטובוס פרצה מהומה גדולה והתלמידים החלו לברוח מהאוטובוס.
- חמישה תלמידים נשארו שכובים על רצפת האוטובוס.
- אחת התלמידות "קפאה" במקומה ולא זזה.
- רכזת השכבה מתקשרת להנהלת בית הספר ומדווחת על התאונה היא אומרת שיש 5 נפגעים.

נקודות שמומלץ לתת עליהן את הדעת במהלך הסימולציה

1. הגדירו את סדר הפעולות בכל התרחשות במהלך ניהול האירוע.
2. זהו דילמות מרכזיות שמתעוררות.
3. הפיקו לקחים מההתנסות להמשך טיוב עבודת הצל"ח בחירום.

סיימנו תרגול
סימולציה

סימולציה בתרחיש רעידת אדמה (מותאם ליסודי ולתיכון).

- ביום שלישי בשעה שמונה ורבע בבוקר, עם תחילת יום הלימודים בבית הספר, שהו מרבית התלמידים בכיתותיהם.
- תלמידי כיתה ב'/ט' התאמנו במגרש הספורט מחוץ לכותלי בית הספר.
- לפתע, נשמע רעש חזק ומוזר, השולחנות זזו ממקומם, ארונות וכיסאות "נסעו" מצד לצד. תלמידים החלו לצרוח בפחד והמורה צעקה: "רעידת אדמה"....
- באותה העת, במזכירות בית הספר, שהו המנהל, המזכירה, מחנכת כיתה ב'/ח' ואמא של רפי מכיתה ג'/ז'. לפתע, ניתק מדף כבד מהקיר, נפל ופגע בראשו של מנהל בית הספר והוא נפל והתעלף. אמא של רפי, שהיתה עדה לאירוע, נכנסה להיסטריה וצרחתה ללא שליטה.
- תלמידים ומורים החלו לרוץ החוצה מהמבנה. בזמן הריצה עידו ורן מכיתה ב' / י' נתקלו זה בזה ונפלו לרצפה בעוצמה רבה. עידו החל לבכות אך הן לא זזו. הילדים התחילו לצרוח שרן מת.
- בכיתה ה'/ט', הנמצאת בקומה שלישית, נפל ארון ליד הדלת וחסם את היציאה מהכיתה, המורה ו-31 תלמידים לכודים בכיתה ואינם יכולים לצאת ממנה.
- בכיתה ו' / י' שבקומת הכניסה לומדת אפרת, ילדה נכה בכיסא גלגלים.
- כתוצאה מרעידת האדמה ישנה הפסקת חשמל בכל רחבי בית הספר, רשת התקשורת קרסה ואין תקשורת עם גורמי ההצלה. הילדים אינם יכולים ליצור קשר סלולרי עם הוריהם.
- מחשש לרעידת אדמה נוספת, הורים רבים מתחילים להגיע אל שער בית הספר. בנתיבים המובילים לבית הספר נוצר פקק תנועה גדול.

קישור לסימולציה
נוספת בנושא

<https://drive.google.com/drive/folders/15R7m9MtAXFF18sHxqeeZSii79uHwpShe>

סימנו תרגול
סימולציה

פגעי טבע:
רעידת אדמה

נקודות שמומלץ לתת עליהן
את הדעת במהלך הסימולציה

1. הגדירו את סדר הפעולות בכל התרחשות במהלך ניהול האירוע.
2. זהו דילמות מרכזיות שמתעוררות.
3. הפיקו לקחים מההתנסות להמשך טיוב עבודת הצל"ח בחירום.

סימולציה בתרחיש של הצפה בבית הספר בעקבות גשמים

- יום שני בבוקר הוא יום גשום במיוחד, כל התלמידים והצוות נמצאים בכיתות.
- בשעה 12:00 מתקשרים ממוקד העירייה למנהלת ומעדכנים כי שטחים נרחבים בתחום ביה"ס ובסביבתו הקרובה הוצפו והגישה לבית הספר נחסמה.
- התלמידים ואנשי הצוות לא יכולים לצאת מן הכיתות, קומת המרתף הוצפה ויש הפסקת חשמל בכל האזור.
- הורים שקיבלו הודעות מילדיהם על ההצפה החלו להתקשר מודאגים לבית הספר ומבקשים להגיע ולאסוף את ילדיהם, מספר הורים טוענים שהם כבר בדרך לאסוף את ילדיהם.
- הגשם מתחזק בשעות הצהרים, הורים מדווחים שאינם יכולים להגיע לבית הספר לאסוף את התלמידים.
- כוחות הצלה וחילוץ במקום, מספר תלמידים פורצים בבכי מתלוננים שקר להם שהם רעבים ורוצים הביתה
- המנהל מכנס את הצוות להיוועצות.



נקודות שמומלץ לתת עליהן את הדעת במהלך הסימולציה

1. הגדירו את סדר הפעולות בכל התרחשות במהלך ניהול האירוע.
2. זהו דילמות מרכזיות שמתעוררות.
3. הפיקו לקחים מההתנסות להמשך טיוב עבודת הצל"ח בחירום.

[סיימנו תרגול סימולציה](#)

סימולציה בתרחיש של ניסיון אובדני של תלמידה

- ביום חמישי בשעה 20:30 נכנסה אמה של טלי לחדרה, הטלפון הנייד של ביתה היה מונח על המיטה כשהוא פתוח ועל הצג התנגן סרטון שצד את תשומת ליבה.
- בסרטון תועדה נערה מכיתתה של טלי מבצעת ניסיון אובדני שבמהלכו פצעה את עצמה ואיבדה את הכרתה.
- שני תלמידים מכיתתה ששהו עימה בעת המעשה צילמו את האירוע והעלו את התמונות והסרטונים המתעדים את האירוע לרשתות החברתיות.
- אמה של טלי המתינה לבתה שתסיים להתקלח, ומשחזרה לחדרה שוחחה איתה על הסרטון שראתה. טלי פרצה בבכי והתקשתה להירגע, לבסוף הסכימה שאימה תתקשר למחנכת הכיתה ותספר לה על שהתרחש.
- שלוש תלמידות מבוהלות נוספות מהכיתה התקשרו למחנכת וסיפרו לה על שאירע.
- מחנכת הכיתה התלבטה והחליטה שמפאת השעה המאוחרת והעובדה כי נערה זו מוכרת לרווחה ואין זה הניסיון האובדני הראשון שלה, אפשר לדחות את הטיפול לבוקר בהנחה שהיא היא מטופלת והאירוע דווח לרשויות.
- אביו של יוסף, ששמע על האירוע מבנו, מתקשר למנהלת בית הספר ומספר לה על שאירע.

[סיימנו תרגול
סימולציה](#)

[אפשרות נוספת
לסימולציה בנושא](#)



נקודות שמומלץ לתת עליהן
את הדעת במהלך הסימולציה

1. הגדירו את סדר הפעולות בכל התרחשות במהלך ניהול האירוע.
2. זהו דילמות מרכזיות שמתעוררות.
3. הפיקו לקחים מההתנסות להמשך טיוב עבודת הצל"ח בחירום.

סימולציה בתרחיש של התאבדות אם לתלמידים מבית הספר

- בשעה 20:00 בערב התקשר מנהל מחלקת חינוך בעירייה למנהלת בית הספר ועדכן אותה שאמא לתלמיד כיתה ב' ותלמידת כיתה ו' הלומדים בבית ספרה קפצה ממרפסת בקומה ה-20 ונהרגה במקום.
- עוד עדכן שהמעשה לא נעשה בבית המשפחה בעיר, אלא בביתם של קרובי משפחה המתגוררים בעיר אחרת.
- נציגי הרווחה והשפ"ח נמצאים בבית המשפחה בשרו להם את הבשורה המרה והתלמידים מבקשים שהמחנכות והמנהלת יגיעו לביתם.
- המנהלת חולה בקורונה. בכיתה של הילד מכיתה ב' מספר רב של תלמידים מאומתים.
- המחנכות הפסיכולוגית והיועצת נסעו לבית התלמיד והתלמידה.
- המנהלת מכנסת את צוות הניהול בזום בשיתוף עם מפקחת על הייעוץ, מפקחת כוללת ומדריכת חירום.
- טלפונים של הורים רבים למנהלת למחנכות וליועצת מבקשים להבין מה קרה ומה נכון להגיד לתלמידים. מתפתח ויכוח ער האם לומר שהאם שהתאבדה ואיך מסבירים זאת לילדים?
- היועצת מתקשרת למנהלת ומדווחת על מצב קשה בבית המשפחה.
- כתבת המקומון מתקשרת למזכירה ומבקשת פרטים על האירוע.

[סיימנו תרגול](#)
[סימולציה](#)

אירוע אובדני

נקודות שמומלץ לתת עליהן
את הדעת במהלך הסימולציה

1. הגדירו את סדר הפעולות בכל התרחשות במהלך ניהול האירוע.
2. זהו דילמות מרכזיות שמתעוררות.
3. הפיקו לקחים מההתנסות להמשך טיוב עבודת הצל"ח בחירום

סימולציה בתרחיש של ירי עברייני ופגיעה בתלמיד מירי טועה

- בשעות הערב המאוחרות התקשרה למנהלת בית הספר מחנכת הכיתה ושתפה אותה שאמיר, תלמיד כיתה ח', נפצע מירי טועה. אמיר נפגע מהירי כתוצאה מחילופי יריות בין עבריינים בשכונת מגוריו בשעות אחר הצהריים, לאחר שהיה בדרכו הביתה ממפגש עם חבריו.
- מספר הורים התקשרו למחנכת וסיפרו ששמעו שהתלמיד הובהל לבית החולים ומצבו לא יציב ושכמה מחבריו הלומדים בבית הספר היו עדים לאירוע.
- אמו של אחד התלמידים מכיתתו של אמיר שלחה הודעה למנהלת שבווטסאפ הכיתתי מתגלגלת שמועה שמצבו של אמיר קריטי ונקבע שהוא במצב של "מוות מוחי". עוד הוסיפה ששניים מחבריו הקרובים נסעו לבית החולים וצמודים לבני המשפחה.
- תלמידי כיתתו של אמיר נמצאים בבידוד מזה מספר ימים ולא יגיעו בשבוע הקרוב לבית הספר.
- מחנכת הכיתה המקבילה היא דודתו של התלמיד. היא מתקשה לעכל את מצבו הקריטי של אחיינה ובקשה שלא להגיע מחר לבית הספר.
- לאחר שהסתיימה שיחתה של המנהלת עם המחנכת התקשר אליה כתב ערוץ 2 וביקש לראיין אותה בעקבות האירוע.



נקודות שמומלץ לתת עליהן את הדעת במהלך הסימולציה

1. הגדירו את סדר הפעולות בכל התרחשות במהלך ניהול האירוע.
2. זהו דילמות מרכזיות שמתעוררות.
3. הפיקו לקחים מההתנסות להמשך טיוב עבודת הצל"ח בחירום

[סיימנו תרגול סימולציה](#)

סימולציה בתרחיש של ירי טילים בזמן הלימודים כאשר התלמידים בהפסקה

- בשעה 12:30 בצהריים נשמעה במפתיע אזעקת "צבע אדום". מטח טילים נורה על שכונה ג' בעיר וטיל נפל ופגע בקניון סמוך לבית הספר, ההדף ורסיסים התעופפו לכל עבר ועשן סמיך היתמר מעל מקום הנפילה. במקום יש נפגעים.
- בשעה זו יש הפסקה של עשרים דקות בבית הספר, תלמידים ומורים שוהים בחצר, במסדרונות ובכיתות הרעש הגדול והאזעקה מעוררים בהלה עצומה בבית הספר, תלמידים צועקים ובוכים. תלמידים רצים לכל הכיוונים וגם למקומות המוגנים. חלק מהמורים מנסים להשתלט על המהומה.
- בשעה 12:35 המורה של כיתה ו' מדווחת שאורי ואיתי אמרו לה, שהם לא יודעים איפה עידו. הוא היה איתם בחצר, אבל כשרצו למרחב המוגן הוא נעלם להם. היא מוסיפה שאי אפשר להרגיע את איתי והוא בוכה וצועק ללא הפסקה ואומר כל הזמן: " עידו מת! הוא מת!!!"
- 12:40 אחרי עשר דקות מתקבלת הוראה מפיקוד העורף לצאת מהמקומות המוגנים אך אין לשחרר אף אחד מבית הספר בגלל שפעולות ההצלה בקניון הסמוך נמשכות ועדיין המצב לא ברור.
- התלמידים יוצאים מהמקומות המוגנים ומתבקשים ללכת לכיתות. המורה לאומנות אומרת שאי אפשר לבקש ממנה להיכנס עכשיו לכיתה כאילו לא קרה כלום והיא יוצאת בבעס.
- תלמידים מכיתה ו' אומרים שהם לא רוצים להיכנס לכיתה עד שהם ידעו מה קרה לעידו. הם צועקים ומאשימים את המחנכת שהיא רק בוכה וצועקת ולא יודעת לעזור בשצריך ושהמנהל רק יודע לעשות שקט....
- תלמידים מבקשים ללכת הביתה, חלקם התקשרו להורים וביקשו לבוא לאסוף אותם מבית הספר.
- בשעה 13:30 הורים רבים מתקשרים לבית הספר ומבקשים לדעת מה קורה עם ילדם ומה עליהם לעשות. שתי אמהות מצליחות לעבור את המחסומים ברחוב ומגיעות היישר לחדר המנהל וצועקות שהן רוצות לדעת אם יש נפגעים מקרב התלמידים והן רוצות לקחת את ילדיהן הביתה. הורים מגיעים לשער בית הספר ומתגודדים מולו, השער סגור לפי שעה.
- בשעה 15:00 מתקבלת הודעה מפיקוד העורף שניתן לשחרר את התלמידים הביתה.



נקודות שמומלץ לתת עליהן את הדעת במהלך הסימולציה

1. הגדירו את סדר הפעולות בכל התרחשות במהלך ניהול האירוע.
2. זהו דילמות מרכזיות שמתעוררות .
3. הפיקו לקחים מההתנסות להמשך טיוב עבודת הצל"ח בחירום

[סיימנו תרגול סימולציה](#)

[אפשרות נוספת לסימולציה בנושא](#)

נהלי התגוננות לירי טילים מתוך מסמך תרגיל ארצי

סימולציה בתרחיש של משפחה שנפגעה בפיגוע ירי בעת נסיעה לביתם

- משפחת תלמי שבה במוצ"ש בשעות הערב המאוחרות לביתם מביקור משפחתי אצל הוריה של אם המשפחה, המתגוררים במרכז הארץ. ברכב נהג אלי, אבי המשפחה, לידו יושבה בתו בת ה-18 תלמידת כיתה יב', במושבים מאחור ישבו אם המשפחה, בניהם בני 13 ו-11, בתם בת ה-5 ותינוק בן שנה וחצי.
- בעת הנסיעה, סמוך למאחז חומש שבצפון השומרון נפתחה אש על הרכב שספג לפחות 16 קליעים ונעצר בשולי הכביש. הירי בוצע ככל הנראה ממארב בצדי הדרך. כוחות גדולים של צה"ל הוזעקו למקום והחלו בסריקות באזור, במקום חסימת צירים והחל מצוד אחר המפגעים.
- כוחות חילוץ והצלה רבים הגיעו למקום ופינו את הפצועים הקשים לבית החולים בילינסון בפתח תקווה. מותו של אלי, אב המשפחה, נקבע במקום. פצועים נוספים פונו לבית החולים מאיר בכפר סבא. הבנים שישבו ברכב מאחור לא נפגעו מהירי.
- אם המשפחה היא מחנכת בבית הספר, וילדיה מתחנכים במסגרות החינוכיות בישוב. הבת בת ה-18 לומדת באולפנה בירושלים.
- עם היוודע דבר הפיגוע בישוב החלה התארגנות של הצח"י הישובי וצוותי החירום במועצה.
- מנהלת בית הספר שבו מלמדת אם המשפחה ושם גם לומד בנה בן ה-11 קיבלה את ההודעה המרה.



נקודות שמומלץ לתת עליהן את הדעת במהלך הסימולציה

1. הגדירו את סדר הפעולות בכל התרחשות במהלך ניהול האירוע.
2. זהו דילמות מרכזיות שמתעוררות.
3. הפיקו לקחים מההתנסות להמשך טיוב עבודת הצל"ח בחירום

[סימנו תרגול](#)
[סימולציה](#)



הגעתם ליעד!

תרגלתם בהצלחה שמירת כשירות והתמקצעתם
בתפקוד אפקטיבי בחירום

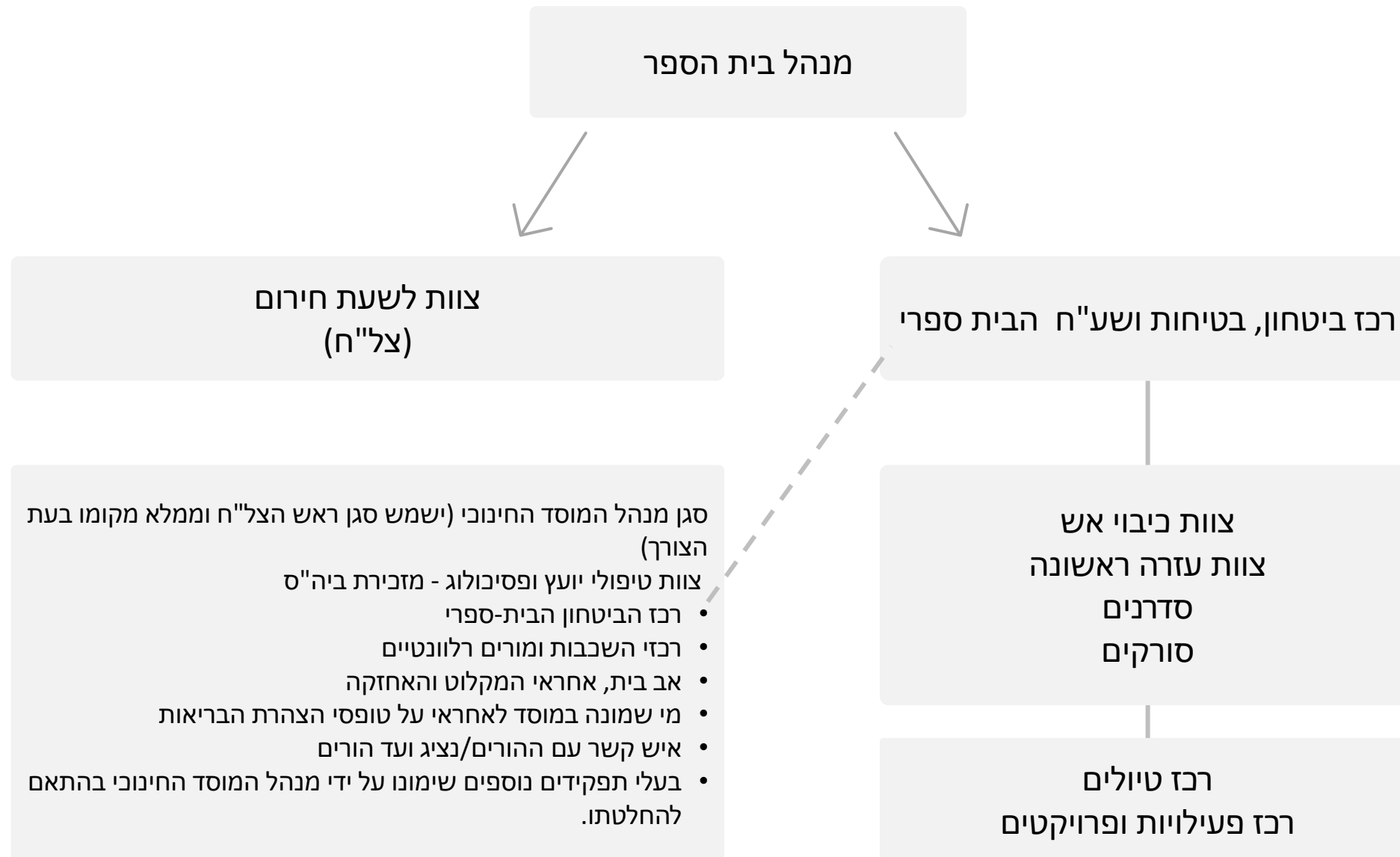


זה הזמן לקבוע ביומנכם מועד לתרגול הבא...

המלצה למבנה הצל"ח לפי צוותי משימה

<u>קשר עם גורמי חוץ והורים</u>	<u>מזכירות ביה"ס</u>	<u>צוות לוגיסטי</u>	<u>ראש הצל"ח</u>
אחראי מקלוט, ציוד, מזון	אב בית		מנהל בית הספר/ סגן מנהל בית הספר
	רכזי תחומים: טיולים, קורונה		
	פסיכולוג בית ספר	צוות ייעוצי – טיפולי - תקשורת פנים וחוץ	
רכזי שכבות, מחנכים, מורים	יועץ בית הספר		
	סדרנים/מפנים/אחראי שער /סורקים	רכז ביטחון/ צוות בטיחות וביטחון קישור לאגדן מקצועי לרכז הביטחון	
	צוות כיבוי אש		
	צוות עזרה ראשונה		
	אחראי מתנדבים		

דוגמא למבנה הצל"ח בהדגשת ההיבט של הביטחון



המלצה לבעלי תפקידים נוספים בצל"ח, בזמן חירום ובחזרה לשגרה

- כרוז (מגפון או מערכת כריזה) + ארגון רצים ומודיעים (במניפה).
- איש קשר עם צוותי חירום ברשות.
- אחראי על גיוס אנשים ומתנדבים לעזרה בכל התחומים והפעלת בני נוער כמתנדבים בעת חירום
- אחראי על תחבורה וגיוס רכבים.
- אחראי לריכוז ההורים והרגעתם במקום מוגדר.
- אחראי טיפול בסידורים הקשורים להלוויות.
- אחראי לעדכון מחנכים ומורים מקצועיים
- אחראי בשער ביה"ס בעת אירוע - רישום בזמן חירום את שמות התלמידים שיצאו.
- אחראי לחלוקת שתייה ומזון ולעיתים שמיכות (קשר עם גורמי רשות).
- ממלאי מקום למחנכים בזמן הפסקות או במהלך היום בכדי לפנותם לזמן קצר.
- הימצאות צוות טיפולי בביה"ס על פי הצורך או "קו-חם", לחירום + "עקוב אחרי".
- קשר עם התקשורת: התנסחות קצרה הצמודה לעובדות מאומתות והפניית המתעניינים לדוברות המשרד.



צל"ח בימים של קורונה

בניית צוות וארגונו

- מגפת הקורונה הכניסה את המערכת למצב של חירום מתמשך שמועד סיומו לא ידוע.
- מינוי בעלי תפקידים נוספים היה חיוני בתקופה זו (וגם בפועל נוספו למערכת).
- בעלי התפקידים שמונו לא מבטלים תפקידים קבועים בצל"ח אלא נוספים עליהם.
- עמוד התווך של הצל"ח ועקרונות ההתמודדות במשבר וחירום נשאר יציבים - עוגן לאחוז בו.
- ככלל, יש למנות בעלי תפקידי שיתאימו ככל האפשר לתפקיד ויהיו זמינים לבית הספר.

זרקור על עבודת צוות בחירום

- מצב חירום הינו אירוע מורכב, ועל פי רוב מתמשך (זירות, ממשקים ומעגלי פגיעות).
- אדם אחד אינו מסוגל לנהל לבד את האירוע, לכן חשוב שצוות יעבוד יחד בתיאום, שיתוף פעולה וחלוקת ברורה של תפקידים ווהגדרה בהירה של משימות.
- היערכות לחירום, חלוקת התפקידים ואימון הצוות חייבים להיעשות מראש, בזמן אמת אי אפשר לעסוק בכך.

לסיכום

חשוב שמבנה התפקידים בצל"ח יהיה מותאם לצורכי בית הספר.

תפקיד ברור לכל אחד מחברי הצוות, תרגול מקדים של סימולציות ולמידת מיומנויות וכלים להתמודדות, מצמצמים מצבי בלבול ואובדן שליטה בזמן אמת.

בחשיבה משותפת – בדקו והחליטו
מהו המבנה האפקטיבי לבית ספרכם:

1. מי חשוב שיהיה בצוות? מה תפקידו של כל אחד בעת חירום?
2. האם חסר תפקיד כלשהו בצוות? האם יש תפקיד מיותר שאיננו נחוץ לכם?
3. האם מיניתם ממלאי מקום לבעלי תפקידים? (בעת חירום לא הכרחי שכולם ינכחו בזמן ובמקום).
4. האם יש בעלי תפקידים נוספים שחשוב שיהיו בצל"ח? זהו אותם.

ניתן להיעזר בקישור המצורף:

<https://cms.education.gov.il/EducationCMS/Units/Shefi/HerumLachatzMashber/herum/HakamatTzevetCherum.htm>

משבר ואסון – מאפיינים מרכזיים

- 1. חווית חוסר שליטה** - כל החוקיות נשברת ואנחנו חשים שמשאבי ההתמודדות שעמדו לרשותנו, אינם יעילים/מספיקים;
- 2. חויית בדידות** - אדם במצוקה חש לבד, מרגיש שאף לא אחד באמת מבין אותו. כאשר מדובר במנהל, החוויה עלולה להתגבר, כי הוא עלול לחוש לבד לא רק בהתמודדות האישית, אלא מול מציאות בה הוא אמור לנהל אחרים;
- 3. טראומות קודמות שלא עובדו**, עלולות לצוף ולהפריע לתפקוד ואף לשתקו;
- 4. היעדר ידע** - מה עושים עכשיו? ממה מתחילים? מה מותר לומר ומה אסור ואיך? מי יכול לעשות מה? איך מסתדרים עם זרם המטלות ומהם סדרי העדיפויות? [בחזרה לשקופית 10](#)

חוסן

1. יכולת להסתגל ולחזור לתפקוד מול חשיפה לסכנה או קושי משמעותי (Masten, 2001)
2. מסלול קבוע של תפקוד בריא (Bonnano, 2012) המושג על ידי "יצירת איים" של וודאות, שליטה ואפילו תקווה וצפייה להחלמה בתוך המשבר.

עמידות Hardiness (Kobasa & Madi, 1977)

אתגר: ההסתגלות לשינויים בלתי צפויים בסביבה.

מאמץ: המאמץ להתגבר הוא חלק מההתפתחות האנושית וביטוי לחוסן האישי והחברתי.

מיקוד: מיקוד שליטה פנימי לעומת מיקוד שליטה חיצוני במהלך האירוע, ציפייה להחלמה והתאוששות.

משמעות: מתן משמעות אישית וקולקטיבית לקושי.

מעורבות ומחויבות: תחושת שייכות לצוות ולביה"ס, עידוד לפעילות ותושיה- מישהו זקוק לי, אני חלק מ... התנדבות.

במצב של שיבוש השגרה הצל"ח מייצב את הפעילות במוסד החינוכי ומתקשר את פעולותיו עם הקהילה וגורמי חוץ וסיוע

- בכל אירוע הקוטע את הרציפות התפקודית של שגרת חיים בביה"ס, הצל"ח פועל כמנגנון קבוע המנהל את הפעילות ומתקשר אותה בתוך ביה"ס ומחוץ לו עם גורמי חוץ.
- הצל"ח עובד בצורה עקבית המייצרת שפה משותפת ותרבות בית ספרית של התמודדות עם משברים.
- הצל"ח מתקשר עם קהילת בית הספר: תלמידים, מורים, הורים ומעביר מסרים מוסמכים, ברורים ומחזקים.
- הצל"ח משתף פעולה עם הפיקוח, הרשות, אגף הביטחון, גורמי חירום והצלה רלוונטיים.
- הצל"ח מנחה את בעלי התפקידים במוסד החינוכי, כ"א בתחומו, ע"פ הנהלים והתדריכים המתאימים.
- הצל"ח מקיים הערכת מצב לצורך ניטור ונקיטת פעולות המשך עד להחזרת המוסד החינוכי לרציפות תפקודית.

כדי לקיים פעולות בצורה מיטבית בחירום,
חשובים ההיערכות והתרגול המוקדמים של המוסד החינוכי.
במחקרים שנעשו בנושא הוכח שצוות שהמוסד החינוכי שלו נערך ותרגל מבעוד מועד,
תפקד טוב יותר בחירום בהשוואה לצוות במוסד שלא נערך, תרגל והתכונן מראש.

שלבי הטיפול באירוע חירום

שלבי הטיפול באירוע חירום ושימוש
בנהלים ותדריכים מתאימים

1. טיפול בנפגעים;
2. יידוע הצל"ח;
3. מיפוי מעגלי פגיעות (Triage);
4. ישיבת צוות קצרה וחלוקת תפקידים ומשימות;
5. מפגש ראשון עם המורים ואחר כך עם התלמידים;
6. מתן מידע אמין ומדויק באופן שוטף;
7. שיתוף והיוועצות עם גורמים מסייעים;
8. תכנון השתתפות בהלוויה, בשבעה;
9. דיווח להורים ודרכי קשר עימם;
10. חזרה הדרגתית לשגרה, מתן מידע והנחיה לתהליך;
11. אסיפה נוספת עם הצוות לאיסוף רשמים ולתכנון ההמשך;
12. מעקב וליווי ארוכי טווח;

[שקופית 12](#)

שימוש בנהלים ותדריכים הנמצאים בתיק הצל"ח ו/או באתר שפ"ינט ויסייעו לכם לתת מענה מקצועי ומותאם בעת הצורך

תוכלו למצוא תדריכים לפי נושאים:

| [חירום ביטחוני](#) | [נגיף הקורונה](#) | [אסונות טבע](#) |
| [חולי](#) | [אובדן ושכול](#) | [אלימות ורצח](#) |

בין התדריכים תוכלו למצוא: תדריך לשיחה ראשונה עם תלמידים לאחר אסון, מסירת הודעות קשות לתלמידים, תדריך לוויה ושבעה, מיפוי מעגלי פגיעות, מסרים בוני חוסן ועוד.

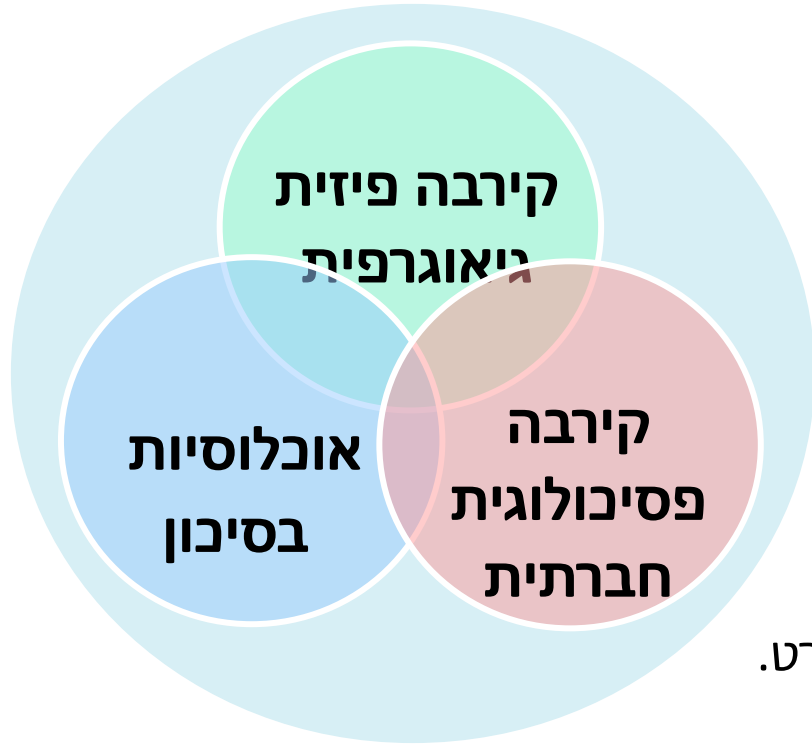
[קישור לרשימת התדריכים שכדאי להכיר](#)

[קישור לתיק צל"ח שבו נהלים ותדריכים](#)

מיפוי מעגלי פגיעות ומיפוי מעגלי תמיכה בעקבות משבר

- היערכות לחירום מחייבת הכנה מראש של תשתית המידע של האוכלוסיות במוסד החינוכי- תלמידים, צוות מורים ומנהלה.
- **מיפוי פגיעויות על-ידי קביעת מידת הסיכון של כל באי בית הספר היא משימה פרואקטיבית קריטית שמטרתה להגיע אל תלמידים ואנשי הצוות הנמצאים בסיכון בעת משבר. בעקבות אירוע ייעשה על בסיס זה מיפוי מעגלי פגיעות ולפי זה יתוכננו התערבויות מתאימות.**
- כל אירוע משברי שמתרחש הוא כמו אבן שנזרקת לתוך בריכת מים, האדוות מתפשטות מאזור פגיעת האבן ועד לקצוות הבריכה. באופן דומה, ההשפעה של האירוע מתפשטת ומורגשת בכל הקהילה.
- יש יתרון בשרטוט גרפי מוגדל של מעגלים קונצנטריים הממפה את התלמידים, אנשי הצוות וקבוצות בסיכון מבחינת מעגלי הפגיעות.
- **חשוב לזכור - בזמן אמת קשה עד בלתי אפשרי להכין את תשתית המידע הנחוצה ולכן היא צריכה להיות מוכנה מבעוד מועד ומאורגנת בתיק צל"ח בצורה מסודרת.**
- בזמן חירום וגם אחריו יש לתשאל את מי שניתן כדי לקבל מידע ולהרחיב את הידע שלנו על נפגעים ועל קבוצות/כיתות שלהן יש להגיש סיוע. תשאול חיוני כדי להגיע אל אוכלוסיות ויחידים שלא נחשפנו/לא חשבנו שהם נפגעו.

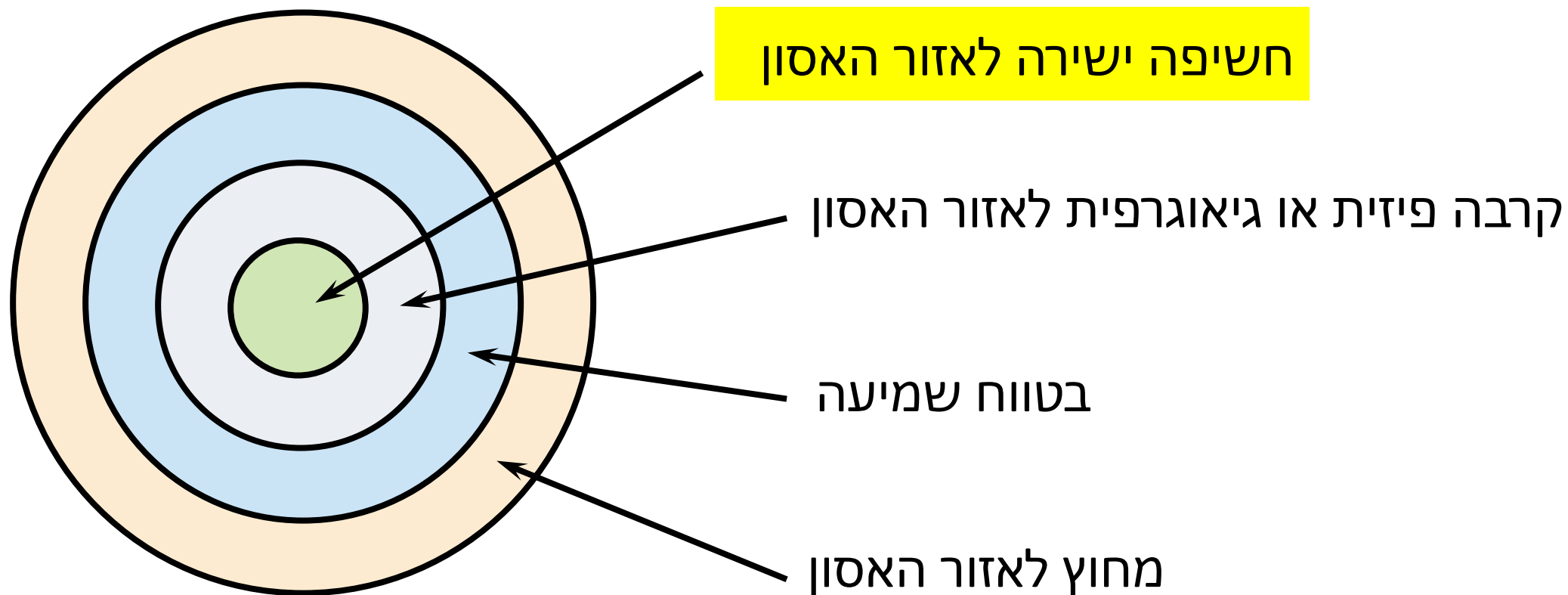
מעגלי פגיעות ומעגלי תמיכה* כלי לגיבוש תמונת מצב והגשת עזרה ותמיכה



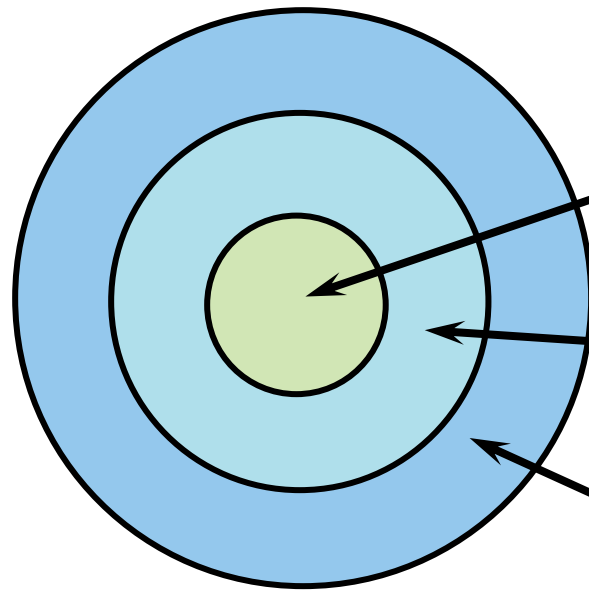
מעגלי פגיעות ממפים לפי 3 צירים:

1. הציר הפיזי - גיאוגרפי: קירבה לזירת האירוע
2. הציר החברתי - פסיכולוגי: קירבה לנפגע- משפחה, חברים, עמיתים לעבודה, ספורט.
3. אוכלוסיות בסיכון: רגישות ייחודית – נחשפו לחירום בעבר

הציר הפיזי - גיאוגרפי: קירבה למקום האירוע



סינון על בסיס מעגלי פגיעות הציר הפסיכולוגי - חברתי

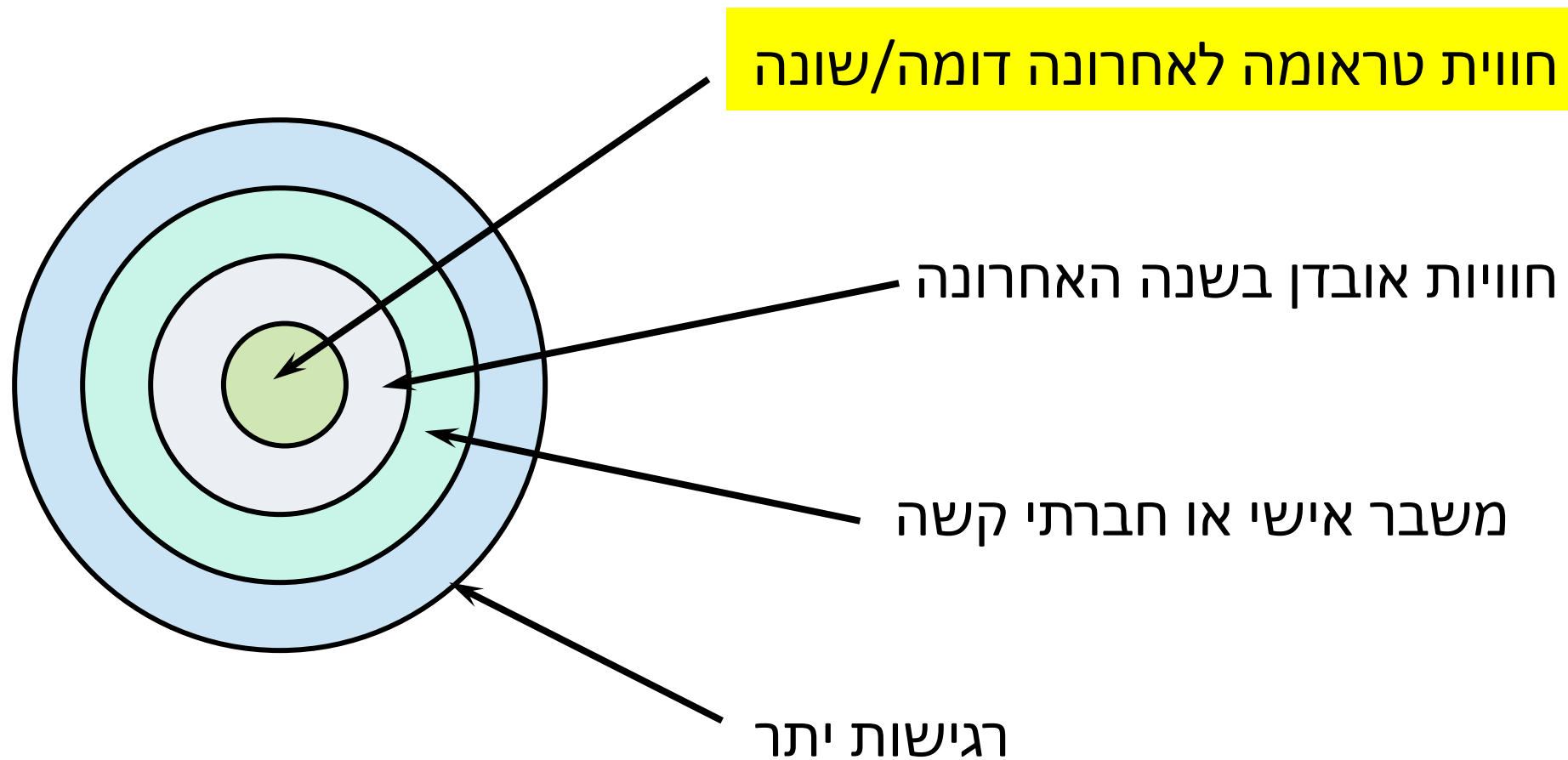


קרבה משפחתית מיידית

חברות/היכרות קרובה

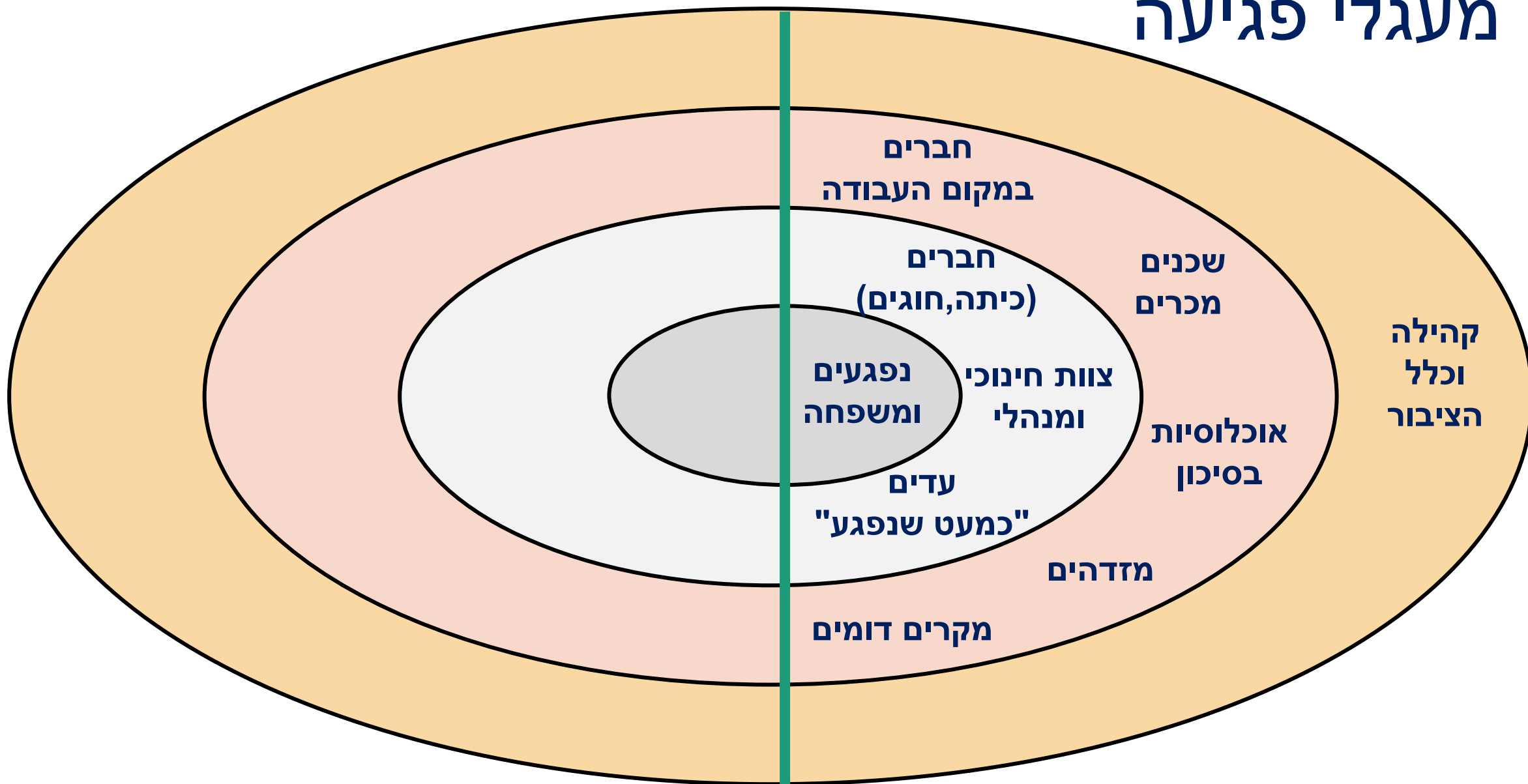
תחושת הזדהות או דמיון לקורבנות

סיכון על בסיס מעגלי פגיעות - אוכלוסיות בסיכון



פגיעות ותמיכה באירוע אסון

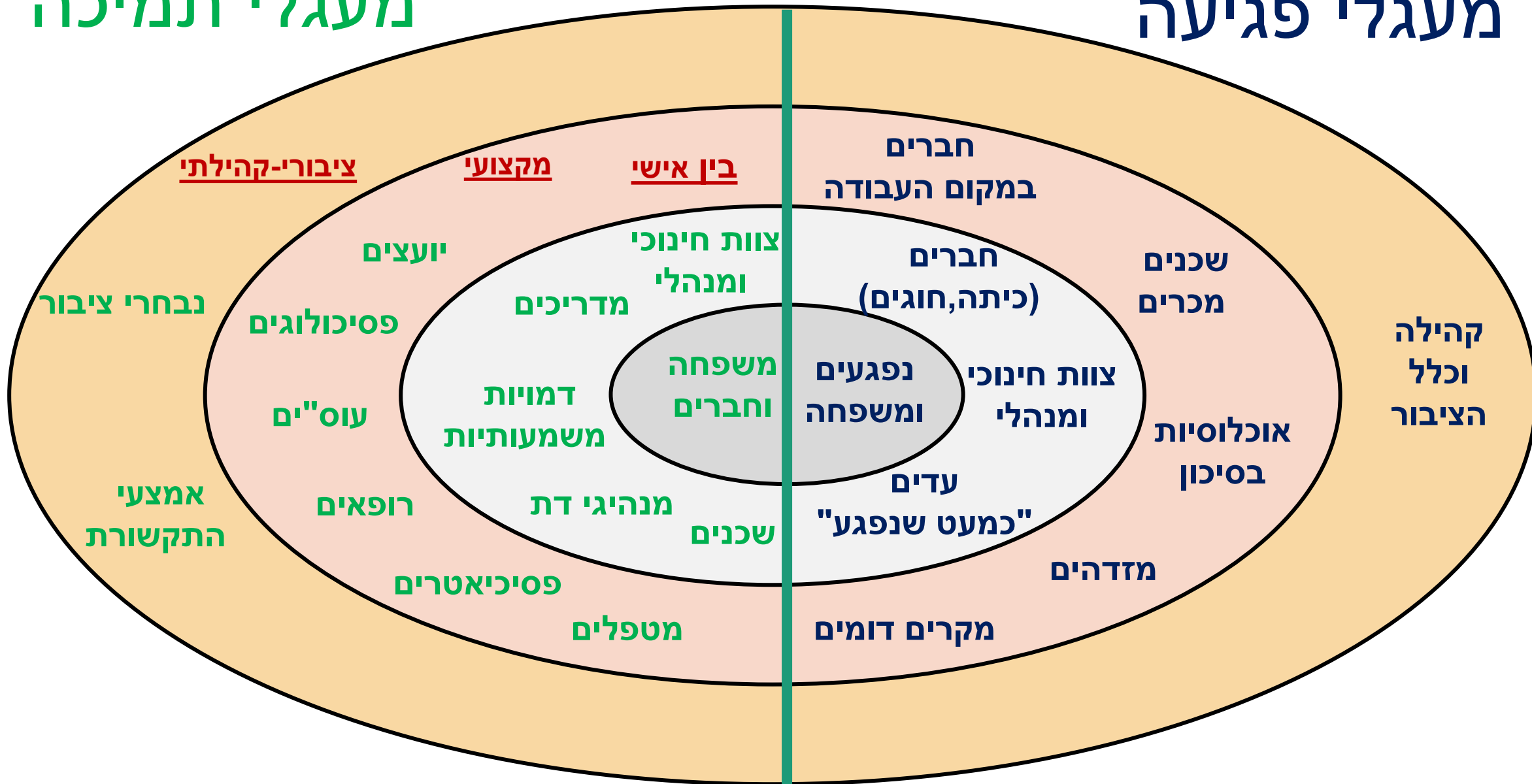
מעגלי פגיעה



פגיעות ותמיכה באירוע אסון

מעגלי תמיכה

מעגלי פגיעה



מעגלי תמיכה		מעגלי פגיעות		
מענים - מה כיצד	מי יתן את המענה ומתי?	צרכים	אוכלוסיות	מס
שיחות הפעלות בכיתה	המחנכת משנה שעברה, בשיעור הקרוב	מידע, הרגעה והפעלות	תלמידי כיתה X-2	1
			חברות ששיחקו עם A בחצר	2
			ההורים של A	3
			B החברה שהייתה התופסת ורדפה אחרי A	4
			C חברתה הטובה של A (חולה לא הגיעה היום)	5
			L המורה שהייתה בתורנות בחצר	6

[שקופית 13](#)

מעש"ה – כל אחד יכול להושיט עזרה ראשונה נפשית

מודל מעש"ה פותח על ידי ד"ר משה פרחי מהמכללה האקדמית תל-חי בליווי האגף לבריאות הנפש במשרד הבריאות

מודל מעש"ה, הינו מודל פשוט לתפעול אשר מטרתו לנקוט בפעולות מיידיות ותכליתיות שיכולות לסייע להעביר אדם שאיננו מתפקד על רקע חרדה חזרה לתפקוד יעיל ולקשב.

המודל פותח במהלך שנת 2011 לטובת המערך הצבאי הלוחם, ע"י ד"ר פרחי במכללת תל חי, בתמיכה ובליווי מנהלי האגף לבריאות הנפש במשרד הבריאות, אומץ ב 2013 ע"י צה"ל וכיום כל חייל המתגייס למערך הלוחם עובר הכשרה זו כבר במהלך הטירונות.

בשנת 2014, על פי בקשת משרדי החינוך והבריאות, קיבל המודל שם בעברית "מעש"ה" והוא מוטמע בארגונים רבים כגון משטרת ישראל, כיבוי אש, צווחי חירום ברשויות מקומיות ועוד.

ייחודיות המודל

- פשוט ללמידה ולתרגול מעשי.
- הסיוע מהיר ויעיל - משך הזמן הממוצע שבו ניתן להעביר אדם ממצב שאינו מתפקד על רקע חרדתי למצב של תפקוד יעיל, הוא בין דקה וחצי לשתי דקות ולעיתים הרבה פחות מכך.
- כל אחד יכול ומסוגל לבצע ללא כל ידע מקצועי מוקדם. כך מתאפשר לכלל האוכלוסייה להגיש סיוע נפשי ראשוני לנפגעי חרדה, כבר בשטח, ולצמצם עד מאוד את הצורך בפינוי נפגעי חרדה למרכזי סיוע שונים ובעיקר לסייע לאותם נפגעים לחזור במהירות לתפקוד יעיל.

כיצד נסייע לתלמיד המגיב בתגובות חרדה? נעניק עזרה ראשונה נפשית על פי מודל מעש"ה

גלוית כיס לחלוקה

כאשר נלווה תלמיד בזמן אירוע דחק, ננקוט ארבע פעולות כסיוע ראשוני לנפגעי חרדה בזמן האירוע:

מודל מעש"ה פותח על ידי ד"ר משה פרחי מהמכללה האקדמית תל-חי. בליווי האגף לבריאות הנפש במשרד הבריאות

יצירת מחויבות נביט בתלמיד ונאמר: "אני אתך, ואני נשאר/ת אתך עד שהאירוע יסתיים.

עשייה נדרבן את התלמיד לעשייה, נטיל עליו משימה פשוטה, מותאמת לגיל ולמצב. משימה שתגרום לו לחוש פעיל, תורם ובשליטה. אם יש צורך, נבצע את המשימה יחד אתו, אך לא במקומו: "ספור כמה תלמידים נכנסו למרחב המוגן, תבקשי מילדי הכיתה לשבת באותו אזור, צלם בטלפון שלי שלוש תמונות". לפעמים מדובר בפעולה קטנה, "קומי ולווי אותי ל..."

שאלות שכלתניות (קוגניטיביות) נשאל שאלות שיגרמו לתלמיד לחשוב ויעזרו לו לצאת מההצפה הרגשית ולעבור לערוץ שכלתני-תפקודי: מי לימד אותך איך להתנהל בזמן האזעקה? מי עזר לך? האם אתה עזרת למישהו? אתה מעדיף לשבת עכשיו ליד החברים שלך או לידי? לא נשאל שאלות רגשיות, אך אם התלמיד ישתף ברגשות נעניק לרגשות תוקף, אך כחלק מיציאה לפעולה: "אני צריכה את העזרה שלך, אני שומעת שאתה פוחד, בוא ותעזור לי לחלק מים לחברים..."

הבנייה של רצף האירועים ברגע שהדבר מתאפשר נדגיש שהאיום הסתיים, נכון לעכשיו. ואז, כדי לצמצם את ההצפה, נבנה יחד עם התלמיד את סיפור האירוע, באמצעות תיאור פשוט של רצף האירועים שהוא עבר ונוודא שיש לו תפיסה של השתלשלות האירועים: שיחקת בחצר עם אייל, נשמעה אזעקה, הייתם אחראיים ורצתם למרחב המוגן. בדרך, אייל נפל ונחבל בברך, אתה גילית תושייה ועזרת לאייל לקום וליווית אותו לכאן. כשהגעתם פגשתם את הכיתה ואותי. עכשיו אנחנו יחד ותכף נכנס לכיתה. במידה ששוב תהיה אזעקה, ניכנס שוב למרחב המוגן ונעבור את זה יחד."



**בלב הפחד, איך נעזור לתלמידינו או לכיתה?
נעשה מעש"ה ונשיב תחושת אונים ושליטה!**

שקופית 14

מודל מעש"ה מבוסס על ידע מחקרי-מדעי ואפשר ללמוד אותו בהרחבה במסגרת קורסים מקצועיים. יחד עם זאת, כל אחד יכול לבצע את ארבעת צעדי המודל ולהעניק עזרה ראשונה נפשית מול חוסר אונים מתהווה.

מ
ע
ש
ה

מודל מעש"ה: 4 פעולות להגשת עזרה ראשונה נפשית



מקד תקשורת-

- א. הצטרף למצב הנפגע (ישיבה, עמידה, הליכה)
- ב. הזדהה, אמור מה שמך ושאל מה שמו
- ג. אמור לו שאתה נמצא איתו ואינך הולך לשום מקום

עידוד לפעילות

- א. במידה והנפגע מגיב עודד אותו לפעילות יעילה
- ב. במידה והנפגע אינו מגיב - בצע לחיצות ידיים בקצב קבוע. בקש ממנו ללחוץ חזרה את ידך. לאחר שילחץ את ידך, סייע לו לקום ובהדרגה להתחיל ללכת. בהמשך, עודד לפעילות יעילה.
- ג. במידה והנפגע סוער (הולך או רץ), לך אחריו ותן לו כיוון ומשימה פשוטה לביצוע.
- ד. אפשר לו לבחור מבין 2-3 אפשרויות פשוטות.

שאלות מחויבות חשיבה

- א. שאל שאלות פשוטות וסגורות: "בן כמה אתה?", "כמה זמן אתה נמצא כאן"
- ב. שאלות בחירה: "אתה יכול עשיו להתקשר או קודם לדבר עם המורה, מה תעדיף?"
- ג. שאלות אודות האירוע: "כמה ילדים היו ברכב בזמן התאונה?" "מה השמות שלהם?"

הבניית רצף האירוע

- א. הסבר את האירוע על פי רצף זמנים עובדתי: מה קרה, מה קורה עכשיו ומה צפוי להתרחש בדקות הקרובות.
- ב. הדגש כי האירוע המאיים הסתיים ואינו קיים עוד.

עקרון הקמ"צ בטיפול בהלם ובאירועי חירום

בעת משבר העבודה היא קבוצתית וכמעט בכלל לא פרטנית

ציפייה

ציפייה לחזרה הדרגתית לשגרה.
העברת מסר שבמשבר זמני
הסימפטומים צפויים, ועשויים
לחלוף תוך זמן קצר יחסית.
ציפייה להחלמה.

מידיות

להחזיר את הנפגע
מהר ככל האפשר
למקום האירוע

קרבה

קרבה חברתית

להיעזר במסגרת החברתית
הטבעית של הנפגע. לדוגמא:
לצרף אליו חבר טוב

קרבה פיזית

להשאיר או להחזיר את הנפגע
למקום ההתרחשות.

דמות משמעותית

דמות קרובה ומוכרת מסייעת

כדאי לזכור:

פחד ופאניקה הם רגשות מדבקים

כמוהם – עידוד תחושות שייכות ושליטה במצב מדבקות ומחסנות את הקבוצה כולה

חיבור הרציפויות שנקטעו בשל אירוע חירום או משבר

- אסון וטראומה משמעותם קטיעה אקוטית של הרצף התפקודי בחיי הפרט והקהילה.
- התערבות בעת אסון מכוונת לשימור הרציפויות הפונקציונליות, ההיסטוריות והבין-אישיות ברמות הפרט, המשפחה, הארגון והקהילה.
- תגובות פוסט-טראומטיות רבות הן, בין השאר, גם תוצאות של הפרעה בשגרת חיי העבודה או הלימודים בבית-הספר, שינויים בהרגלי המשפחה ותפקידיה, השהיה של פעילויות ותפקידים חברתיים יום-יומיים.

התערבות מניעתית בשעת משבר צריכה להיות מכוונת לעודד רציפות בכל הרמות ובכל שלבי המשבר.

תנו מידע אמין ומעודכן
הסבירו מה התרחש
הגדירו את המצב מחדש-
reframing

חיבור הרצף הקוגניטיבי

עודדו מגע חברתי
סייעו ביצירת חיבורים וקשרים חברתיים
תנו וקבלו תמיכה חברתית- (לא להיבהל
מ"כתף קרה")

חיבור הרצף החברתי

הציעו וחלקו כל תפקיד
אפשרי עידוד וחיזוק לכל
תפקוד

חיבור הרצף התפקודי

בדקו והדגישו את מיומנויות היכולות,
הידע, הערכים והזיכרונות שלא
השתנו שאלת המפתח: מה לא
השתנה? מה לא ישתנה?

חיבור הרצף ההיסטורי

שאלות לחשיבה והיערכות מקדימה: התמודדות עם תלמידים ועם כיתות בעת האירוע ובסיומו

1. איך להתנהג עם תלמידים בעת אירוע?
2. מה חשוב לעשות כאשר מתרחש אירוע משברי (קצר\מתמשך)?
3. מהם הדגשים שיש לזכור לפני כניסה לכיתה בעת אירוע משבר או אסון ולאחריו?
4. שימוש בתדריכים- מהם התדריכים המתאימים לאירוע וכיצד עובדים איתם?

התערבות כיתתית בעת אסון

אירוע אסוני שבו מעורבים נפגעים מקרב תלמידי ביה"ס גורם לזעזוע, מעורר שאלות וחרדות בקרב התלמידים, ההורים והצוות החינוכי של ביה"ס.

- התערבות ברמת כיתה נועדה להפעיל מערכת תמיכה טבעית (חברים, סביבה מוכרת) ולחבר רציפויות חברתית, היסטורית ותפקידית.
- דגש על: 1. עידוד חזרה תפקוד שיגרתו - 2. מתן לגיטימציה לביטוי רגשות ופחדים תוך צמצום תגובות לא מסתגלות והיסטוריה.
- ההתערבות בכיתה תעשה על ידי אנשים מסביבתו הטבעית של התלמיד, על ידי המורה, המחנך או יועץ ביה"ס. כאשר נדרשת התערבות של איש חיצוני (פסיכולוג, עובד סוציאלי) נוכחות מחנך ויועצת בכיתה הם חיוניים.
- ישנה חשיבות רבה כי בימים שלאחר התרחשות האירוע תיערך שיחה/שיחות בין המורה והמחנך לבין תלמידי הכיתה.
- חשוב שהמחנך בליווי יועצת יאתרו תלמידים בעלי התגובות הנפשיות החריגות ולהפנותם להמשך טיפול, בעיקר תלמידים שהיו עדים לאירוע או קרובים לנפגע/ים.
- עבודה עם תדריך למחנכים מצורף בקישור הבא: [התערבות כיתתית בעת אסון](#)

איך להתנהג עם תלמידים בעת אירוע?

מה חשוב לעשות כאשר מתרחש אירוע משברי (קצר\מתמשך)?

יש לשים לב לאוכלוסיות המצריכות התייחסות מיוחדת:

- תלמידים מאובחנים עם קשיי קשב וריכוז, תלמידי חנ"מ, תלמידים חולים;
- תלמידים מאובחנים עם קשיי קשב וריכוז, תלמידי חנ"מ, תלמידים חולים;
- תלמידים שחוו טראומה ואובדן בעבר;
- תלמידים שחוו טראומה ואובדן בעבר;
- אנשי צוות המתקשים לתפקד בעת חירום, ואינם מסוגלים להתמודד;
- אנשי צוות המתקשים לתפקד בעת חירום, ואינם מסוגלים להתמודד;
- בעלי מוגבלויות או רגישות מיוחדת המצריכים תשומת לב;
- בעלי מוגבלויות או רגישות מיוחדת המצריכים תשומת לב;
- להעניק חום אנושי;
- לדאוג לצרכים פיסיולוגיים;
- לתת מידע אמין ועדכני, המותאם לאוכלוסיית היעד;
- לארגן ולהחזיר את הסדר עד כמה שניתן;
- להעניק תחושה של תקווה, עד כמה שניתן;
- לעודד תחושת שייכות, ביטויי חברות וחמלה;
- לכוון לפעילות;
- להדגיש חשיבות של פנייה לעזרה;
- לשוחח על תמיכה הדדית והתנדבות;

כניסה לכיתה בעת אירוע משבר / אסון או אחריו

1. לפני הכניסה לכיתה, חשוב להירגע ולהיכנס עם יכולת שליטה עצמית מסוימת (מורים שלא מסוגלים-רצוי שאיש צוות יחליף אותם).

2. לכל אורך האירוע יש למסור לתלמידים מידע אמין ועדכני, שמתקבל ישירות מהצל"ח.

3. חשוב שהמידע יימסר במרוכז בכל כיתה, ולא יופץ באופן אקראי.

4. אין לשחרר תלמידים הביתה ללא הוראה ברורה של הצל"ח! יש חשיבות גדולה להקפדה על נוכחות תלמידים בכיתה עד להתבהרות המצב. בנוסף לכך, הניסיון

המצטבר מלמד שהתמודדות התלמיד עם המשבר בחברת בני גילו ובמקום האירוע – מקלה לטווח הארוך.

5. במידה ומשחררים תלמידים הביתה- יש להקפיד על רישום מדוייק אצל המזכיר /רכז שכבה/ממונה בשער ביה"ס מטעם הצל"ח. הרישום יכלול פירוט של כל מי

שהלך - עם מי, לאן? באישור מי ובאיזו שעה יצא משער בית הספר.

6. במידה והמחנך נתקל בהורים המסתובבים ברחבי ביה"ס יש להפנותם למקום שנקבע מראש, שם מחכים להם אנשי המקצוע הערוכים לקליטתם ולתמיכה בהם.

7. במידה והמחנך נתקל באנשי תקשורת ברחבי ביה"ס יש להפנותם לממונה מטעם הצל"ח על קשר עם התקשורת. אין לדבר עם התקשורת ללא אישור המנהל

והדוברות של משרד החינוך.

8. הגורם היחיד המוסמך למסור מידע הוא הצל"ח! המחנך מוסמך למסור את המידע אך ורק לתלמידי כיתתו, ואין למסור מידע לשום גורם אחר (הורים, מדריכים,

אנשי תקשורת ועוד).

9. יש להשתדל לחזור במידת האפשר לשגרה מלאה או חלקית, על פי הנחיות הצל"ח ומצב הכיתה – זוהי "שגרה רגישה".

[שקופית 14](#)

קישורים שימושיים

נושא וקישורים

[תיק צל"ח בפדלט](#)

[היערכות למצבי חירום במוסדות חינוך](#)

[חוזר מנכ"ל
נוהלי שעת חירום במערכת החינוך](#)

[הנחיות למנהלי מוסדות בשעת חירום](#)

[למידה בחירום בזמן אמת](#)

[סרטון – "מה לעשות מחר בבוקר"](#)

[סרטון – צל"ח מהו ולשם מה?](#)