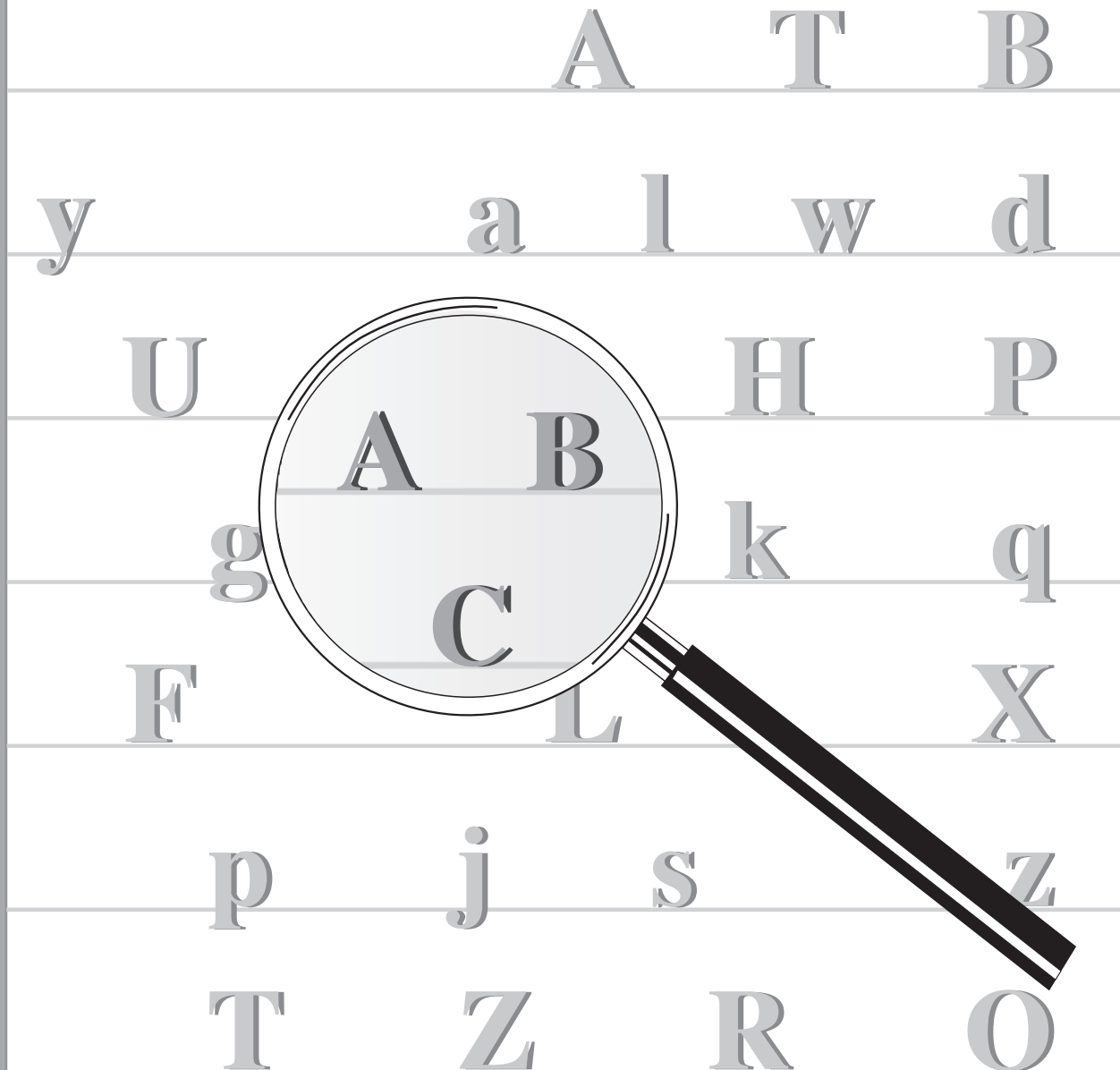




ערכת המיצ"ב הפנימי באנגלית לכיתה ה'

חוברת הנחיות  
להערכה פנים בית-ספרית

מעודכן לתאריך 30/05/2010





# תוכן העניינים

## הקדמה

- 5 ..... על הערכה פנים בית־ספרית
- 6 ..... מקורות
- 7 ..... ערכת המיצ"ב הפנימי

## פרק א'

- 9 ..... תיאור המבחן
- 9 ..... א.1 מפרט המבחן
- 13 ..... א.2 מיפוי המבחן

## פרק ב'

- 17 ..... הנחיות להעברת המבחן
- 17 ..... ב.1 היערכות לקראת העברת המבחן
- 19 ..... ב.2 התייחסות לתלמידים בעלי צרכים מיוחדים
- 21 ..... ב.3 הנחיות כלליות להעברת המבחן בכיתה
- 24 ..... ב.4 התאמות לצורכי בית־הספר בתוכן המבחן ובאופן העברתו

## פרק ג'

- 25 ..... הנחיות לבדיקת המבחן
- 25 ..... ג.1 המחווה וההנחיות לשימוש בו בעת בדיקת המבחנים
- 32 ..... ג.2 טקסטים במשימות הבנת הנשמע (תמליל קלטת השמע)
- 35 ..... ג.3 הנחיות לבדיקת המבחן ולחישוב הציונים
- 39 ..... ג.4 התאמת חישוב הציונים לצורכי בית־הספר
- 40 ..... ג.5 השוואה לנתוני קבוצות השוואה (נורמות ארציות)
- 42 ..... דף ריכוז ציונים לתלמיד לחישוב ידני – דוגמה
- 43 ..... דף ריכוז ציונים לתלמיד לחישוב ידני
- 44 ..... דף מיפוי כיתתי

## פרק ד'

- 47 ..... הפקת תועלת מהמבחן



## על הערכה פנים בית-ספרית (school based evaluation)

מבחני המיצ"ב החיצוניים משמשים להערכה רחבת-היקף מסכמת המכונה גם "הערכה של למידה" (הש"ל). מטרתה לעודד אחריותיות ומתן דין וחשבון לנמענים השונים בתוך הקהילה הבית-ספרית ומחוצה לה על רמת ההישגים של התלמידים (בירנבוים, 2004; Furtak, 2006). הרצון לצמצם ככל האפשר את ההשלכות השליליות של המבחנים החיצוניים על בית-הספר הביא לידי עדכון מתכונת ההערכה הארצית בשנה"ל התשס"ז<sup>1</sup>. במסגרת עדכון זה, הודגשה חשיבותה של הערכה פנימית מעצבת, המתבצעת על-ידי צוותים בית-ספריים ותואמת את הצרכים הספציפיים שלהם.

מתכונת זו משלבת הערכה בית-ספרית המתבצעת באמצעות כלים חיצוניים ("מיצ"ב חיצוני" המועבר לרבע מאוכלוסיית בתי-הספר) בצד מבחנים חיצוניים המועברים באופן פנימי ומשרתים את בית-הספר בלבד ("מיצ"ב פנימי"). המיצ"ב הפנימי מושתת על שילוב של שלושה מרכיבים: (א) העברת מבחן ארצי חיצוני-אובייקטיבי, שפותח על-ידי ראמ"ה בשיתוף ועדות מקצועיות ומפמ"רים, המשקף את תכנית הלימודים ואת הסטנדרטים של ידע ושל הבנה; (ב) בדיקה פנימית של המבחן על-ידי צוות בית-הספר (בסיוע מחוון המצורף למבחן), המאפשרת להפיק משוב אישי וקבוצתי מהיר על מידת השליטה של התלמידים בכל תחום דעת, ומסייעת למורה לגבש תובנות פדגוגיות ברמת הכיתה; (ג) השוואה בין הישגי התלמידים בבית-הספר לבין נתוני קבוצות השוואה (נורמות ארציות), המתקבלים מעיבוד הממצאים של מבחני המיצ"ב החיצוני בתחילת שנת הלימודים הבאה (בלר, 2007).

מטרת המיצ"ב הפנימי היא לספק משוב מידי שיסייע לקידום הלמידה של התלמידים, להתריע על תלמידים שאינם שולטים בתכנים ובמיומנויות הנדרשים, לזהות את הפער בין הביצועים המצופים לבין הביצועים בפועל, ולהעריך את האפקטיביות של הפעולות שנעשות לצמצום הפער. מהותה של הערכה פנימית מעצבת היא השימושיות שלה (Black & Wiliam, 1998) ויכולתה לסייע בשיפור תהליך הלמידה בהתהוותו (Airasian, 1994; Dann, 2002).

שימוש במבחני המיצ"ב לצרכים פנימיים יכול להיות מנוף לצמיחה ולשיפור: הממצאים יכולים לספק את המידע הדרוש לתהליכי קבלת החלטות כלל בית-ספריים, שכבתיים, כיתתיים ופרטניים, לסייע בהגדרת ההישגים המצופים והרמה הנדרשת מן התלמידים, ולשמש אבן בוחן לתכניות הלימודים הבית-ספריות. מבחני המיצ"ב הפנימיים יכולים לסייע בזיהוי נקודות של חוזק ושל חולשה, ברמת הפרט וברמת הכיתה, לספק מידע על צרכים משתנים שיש לתת להם מענה, לקדם חשיבה תכנונית בית-ספרית, להגדיר יעדים מבוססי נתונים, לתרום לראייה רחבה יותר של המערכת ולגבש אמות מידה לאחריותיות.

שימוש במגוון רחב ככל האפשר של נתונים פנימיים וחיצוניים יסייע להבין טוב יותר את המציאות הבית-ספרית (נבו, 2001).

<sup>1</sup> מידע על עדכון מתכונת ההערכה מופיע בחוזר מנכ"ל סח/3(א) סעיף 2-4.1: "מתכונת ההערכה הארצית ומידע על המיצ"ב החיצוני והפנימי".

## מקורות

בירנבוים, מ' (2004). יחידה 7: משוב והערכה בכיתה. בתוך: מ' בירנבוים, צ' יועד, ש' כ"ץ וה' קימרון, בהבניה מתמדת – סביבה לפיתוח מקצועי של מורים בנושא תרבות הל"ה המטפחת הכוונה עצמית בלמידה. ירושלים: משרד החינוך, התרבות והספורט.

בלר, מ' (2007). מדידה בשירות הלמידה – על מה ולמה? הד החינוך, פ"א, 7, עמ' 32-36.

נבו, ד' (2001). הערכה בית-ספרית. אבן-יהודה: רכס.

Airasian, P. W. (1994). *Classroom Assessment* (2nd ed.). New York: McGraw Hill.

Black, P., & Wiliam, D. (1998). Assessment and Classroom Learning. *Assessment in Education*, 5(1), 7-74.

Dann, R., (2002). *Promoting Assessment as Learning: Improving the Learning Process*. London & New York: Routledge Falmer.

Furtak, E. M. (2006). *Formative Assessment in K-8 Science Education: A Conceptual Review*. Commissioned paper by the National Research Council for Science Learning K-8 consensus study.

# ערכת המיצ"ב הפנימי

מבחן המיצ"ב באנגלית לכיתה ה' הועבר השנה (התש"ע) בבתי-הספר במסגרת המיצ"ב החיצוני, והוא מוגש לכם לצורך שימוש פנים בית-ספרי (מיצ"ב פנימי).

המבחן פותח בידי הרשות הארצית למדידה והערכה בחינוך (ראמ"ה), בליווי ועדת היגוי שכללה את המפמ"רית להוראת האנגלית ואת צוותה, וכן מפקחים, מדריכים, מורים, יועצים אקדמיים ונציגי מגזרים שונים. נושאי המבחן משקפים את תכנית הלימודים ומתאימים לחומר הנלמד עד סוף כיתה ה'.

יש לראות במבחן זה כלי הערכה פנים בית-ספרי המתווסף לכלי ההערכה האחרים שבשימוש בבית-הספר לאורך השנה. אפשר להשתמש בו כתחליף למבחן מסכם בית-ספרי, כאשר בדיקת המחברות, ניתוח התוצאות והלמידה של התוצאות ייעשו על-ידי צוות בית-הספר. יש לזכור כי **תוצאות המיצ"ב הפנימי נועדו לשימוש פנימי, ובית-הספר אינו נדרש לדווח עליהן לכל גורם שהוא**. המטרה היא לאפשר לצוות בית-הספר להפיק מתהליך בדיקת המבחנים ומהמצאים שלהם תובנות (ברמת התלמיד, ברמת הכיתה וברמת תכנית הלימודים הבית-ספרית) שיסייעו להתמקד ביעדים חינוכיים ולימודיים, ולקדם את הישגי התלמידים.

ערכה זו נועדה לסייע לצוות בית-הספר בהעברת המבחן, בבדיקתו ובהפקת התועלת ממנו.

כחלק מההיערכות להעברת המבחן בבית-הספר, מומלץ לקרוא בעיון את הערכה ולפעול בהתאם להנחיות המופיעות בה. יש לציין, כי בית-הספר יכול לקבוע מתכונת העברה ו/או הערכה שונה של המבחנים, אך חשוב לזכור כי ככל שיישמרו כללי ההעברה וההערכה המומלצים, כך יהיו התוצאות של המבחן מהימנות יותר, תקפות יותר ובנות השוואה לנתוני קבוצות השוואה (נורמות ארציות). נתוני קבוצות השוואה יחושבו על-פי תוצאות המיצ"ב החיצוני, ויפורסמו על-ידי ראמ"ה בעוד כמה חודשים.

בכל הנוגע לתוכני המבחן ולקישורים לתכנית הלימודים אפשר לפנות לד"ר ג'ודי שטיינר, המפמ"רית להוראת האנגלית, בפקס 02-5603596 או בדוא"ל [judysh@education.gov.il](mailto:judysh@education.gov.il), או למפקחים/למדריכים להוראת האנגלית במחוזות (רשימת אנשי הקשר מופיעה בסוף החוברת).

פרטים נוספים על אודות המיצ"ב הפנימי וחומרי עזר ניתן למצוא באתר האינטרנט של ראמ"ה שכתובתו: <http://rama.education.gov.il>, בקטגוריה "מיצ"ב פנימי תש"ע".

**שאלות על אודות המיצ"ב הפנימי אפשר להפנות:**

- לדוא"ל [meitzav@education.gov.il](mailto:meitzav@education.gov.il)
- לטלפון 03-7632888
- לפורום המיצ"ב הפנימי – באתר ראמ"ה בלשונית קבוצות דיון << "פורום מיצ"ב פנימי ומבחנים פנימיים אחרים". הכניסה לפורום מיועדת למורים בלבד והיא נעשית באמצעות שם המשתמש: pnimi והסיסמה: pnimi7.

## חוברת ההנחיות שלפניכם כוללת ארבעה פרקים:

**פרק א' – תיאור המבחן:** מפרט המבחן ומיפוי המבחן.

**פרק ב' – הנחיות להעברת המבחן:** היערכות לקראת העברת המבחן בבית-הספר, פירוט ההתאמות לנבחנים בעלי צרכים מיוחדים, הנחיות כלליות להעברת המבחן והצעות להתאמת המבחן לצורכי בית-הספר.

**פרק ג' – הנחיות לבדיקת המבחן:** המחווך וההנחיות לשימוש בו בעת בדיקת המבחן, הנחיות לחישוב הציונים (באופן ידני או ממוחשב), התאמת חישוב הציונים לצורכי בית-הספר והסברים על ההשוואה בין תוצאות בית-הספר ובין התוצאות של קבוצות ההשוואה (כלל בתי-הספר, בתי-ספר דוברי עברית ובתי-ספר דוברי ערבית).

**פרק ד' – הפקת תועלת מהמבחן:** מידע ודוגמאות לניתוח חלק מהפריטים במבחן התש"ע, זיהוי קשיים של תלמידים ואסטרטגיות לפתרון קשיים אלה.

**עבודה נעימה ופורייה!**



## 1.א. תפריט המבחן

# פרק א':

# תיאור המבחן

Domain	Relevant Benchmarks	No. of Tasks	Possible Text Types	Language	Length of Texts	Possible Item Types	Possible Categories of Comprehension Questions*
<p><b>Access to Information from Spoken Texts (AIST)</b></p> <p><b>25%</b></p>	<ul style="list-style-type: none"> <li>understand the general meaning, main ideas and sequence of events in a text and use this knowledge as needed</li> <li>identify explicit opinions and feelings</li> <li>locate relevant information for a specific purpose</li> </ul>	2	<ul style="list-style-type: none"> <li>advertisement</li> <li>announcement</li> <li>conversation</li> <li>excerpt from a lesson</li> <li>message</li> <li>news report</li> <li>oral presentation</li> <li>story</li> <li>weather report</li> </ul>	<ul style="list-style-type: none"> <li>Sentence Structure: simple sentences and some compound sentences</li> <li>Vocabulary: high frequency words (familiar and / or personal themes)</li> <li>Verbs: limited number of tense forms, such as past simple, present simple, future simple, present progressive, imperative</li> </ul>	<p><b>Level One</b> approximately 60 – 80 seconds</p> <p><b>Level Two</b> approximately 80 – 100 seconds</p>	<ul style="list-style-type: none"> <li>filling in a chart / table</li> <li>matching</li> <li>multiple-choice</li> <li>open-ended (including wh-questions and sentence completion)</li> <li>sequencing</li> </ul>	<ul style="list-style-type: none"> <li>Literal</li> <li>Integration</li> </ul>

Domain	Relevant Benchmarks	No. of Tasks	Possible Text Types	Language	Length of Texts	Possible Item Types	Possible Categories of Comprehension Questions*
<p><b>Access to Information from Written Texts (AIWT)</b></p> <p><b>60%</b></p>	<ul style="list-style-type: none"> <li>understand general meaning, main ideas and sequence of events in a text and use this knowledge as needed</li> <li>identify different text types and use this knowledge as needed</li> <li>identify explicit opinions and feelings</li> <li>locate relevant information for a specific purpose</li> </ul>	3	<ul style="list-style-type: none"> <li>advertisement</li> <li>book blurb</li> <li>captions</li> <li>comic strip</li> <li>diary entry</li> <li>interview</li> <li>letter / email</li> <li>list</li> <li>message</li> <li>news report</li> <li>newspaper item</li> <li>note</li> <li>notice</li> <li>postcard</li> <li>poster</li> <li>recipe</li> <li>story</li> <li>timetable / schedule</li> </ul>	<ul style="list-style-type: none"> <li>Sentence Structure: simple sentences and some compound sentences</li> <li>Vocabulary: high frequency words (familiar and / or personal themes)</li> <li>Verbs: limited number of tense forms, such as past simple, present simple, future simple, progressive, imperative</li> </ul>	<p><b>Level One</b></p> <ul style="list-style-type: none"> <li>two texts: <ul style="list-style-type: none"> <li>sentence level</li> </ul> </li> <li>text level approximately 60 – 100 words</li> </ul> <p><b>Level Two</b></p> <ul style="list-style-type: none"> <li>one text: approximately 100 – 140 words</li> </ul>	<ul style="list-style-type: none"> <li>filling in a chart / table</li> <li>matching</li> <li>multiple-choice</li> <li>open-ended (including wh-questions and sentence completion)</li> <li>sequencing</li> </ul>	<ul style="list-style-type: none"> <li>Literal</li> <li>Integration</li> <li>Inference</li> </ul>

Domain	Relevant Benchmarks	No. of Tasks	Length of Tasks	Possible Text Types	Assessment Criteria
<b>Written Presentation (W/P)</b>  <b>15%</b>	<ul style="list-style-type: none"> <li>▪ describe people, places, things and events</li> <li>▪ produce a short piece of coherent writing that conveys personal feelings</li> </ul>	2	<b>Level One</b> (word / phrase level) 5 – 10 words  <b>Level Two</b> approximately 20 – 30 words (approximately 4–5 sentences)	<ul style="list-style-type: none"> <li>▪ captions</li> <li>▪ description</li> <li>▪ friendly letter</li> <li>▪ invitation</li> <li>▪ labels</li> <li>▪ list</li> <li>▪ note</li> <li>▪ report</li> <li>▪ speech bubbles</li> <li>▪ story</li> </ul>	<b>Content / Vocabulary</b> <ul style="list-style-type: none"> <li>▪ relevance</li> <li>▪ comprehensibility</li> </ul> <b>Accuracy</b> <ul style="list-style-type: none"> <li>▪ word order</li> <li>▪ capitalization</li> <li>▪ full stops</li> <li>▪ articles and pronouns</li> <li>▪ spelling</li> <li>▪ verb forms</li> </ul>

## \* Levels of Comprehension

### Lower Order Thinking Skills (LOTS)

**Literal Comprehension:** Literal comprehension refers to an understanding of the explicit meaning of a text. Questions that require literal comprehension include items that can be answered directly from the text at the sentence level. They can be questions that require either copying or rephrasing of information from the text.

### Higher-Order Thinking Skills (HOTS)

**Integration:** Integration refers to an understanding of the explicit meaning of a text but also requires accessing information from various parts of the text in order to answer a given question. Questions that require integration include items that require thinking about how ideas or information in the passage relate to each other as well as to an understanding of its main idea and supporting details.

**Inference:** Inference refers to an understanding of the implicit meaning of a text. Questions that require inference include items that involve combining the pupils' literal understanding of the text with their own knowledge and experiences in order to produce a response that is not explicitly stated in the text. It also entails questions that require identification of a specific text type.

## 2.א. תיפוף המבחן

Access to Information from Spoken Texts (AIST) 25%			Access to Information from Written Texts (AIWT) 60%				Written Presentation (WP) 15%		Level of comp.	Difficulty level *
Benchmarks			Benchmarks		Benchmarks		Benchmarks			
Understand the general meaning; main ideas and sequence of events in a text	Identify explicit opinions and feelings	Locate relevant information for a specific purpose	Understand general meaning; main ideas and sequence of events in a text	Identify different text types	Identify explicit opinions and feelings	Locate relevant information for a specific purpose	Describe people, places, things and events	Produce a short piece of coherent writing that conveys personal feelings		
<b>Task 1</b>										
1.1									Literal	1 **
1.2									Literal	1 **
1.3									Literal	1 **
1.4									Literal	1 **
1.5									Literal	1 **
<b>Task 2</b>										
2									Literal	2 **
3									Literal	2 **
4									Literal	2 **
5									Literal	2 **
6									Literal	2 **

\* Difficulty level based on empirical data: 1 = low; 2 = medium low; 3 = medium high; 4 = high

\*\* Difficulty level assessed by experts: 1=low; 2=medium low; 3=medium high; 4=high

Access to Information from Spoken Texts (AIST) 25%		Access to Information from Written Texts (AIWT) 60%				Written Presentation (WP) 15%		Level of comp.	Difficulty level *	
Benchmarks		Benchmarks		Benchmarks						
Understand the general meaning, main ideas and sequence of events in a text	Identify explicit opinions and feelings	Locate relevant information for a specific purpose	Understand general meaning, main ideas and sequence of events in a text	Identify different text types	Identify explicit opinions and feelings	Locate relevant information for a specific purpose	Describe people, places, things and events	Produce a short piece of coherent writing that conveys personal feelings		
			7.1						Literal	1 **
			7.2						Literal	3 *
			7.3						Literal	1 *
			7.4						Literal	1 **
			7.5						Literal	1 *
<b>Task 3</b>										
<b>Task 4</b>										
			8						Literal	1 *
			9						Integration	2 **
			10						Literal	1 *
			11						Literal	1 *
			12						Literal	2-3 **
			13						Inference	3 *

\* Difficulty level based on empirical data: 1 = low; 2 = medium low; 3 = medium high; 4 = high

\*\* Difficulty level assessed by experts: 1=low; 2=medium low; 3=medium high; 4=high

Access to Information from Spoken Texts (AIST) 25%		Access to Information from Written Texts (AIWT) 60%				Written Presentation (WP) 15%		Level of comp.	Difficulty level *
Benchmarks		Benchmarks		Benchmarks					
Understand the general meaning, main ideas and sequence of events in a text	Identify explicit opinions and feelings	Locate relevant information for a specific purpose	Understand general meaning, main ideas and sequence of events in a text	Identify different text types	Identify explicit opinions and feelings	Locate relevant information for a specific purpose	Describe people, places, things and events	Produce a short piece of coherent writing that conveys personal feelings	
<b>Task 5</b>									
						14			1 *
<b>Task 6</b>									
			15						Inference 3 *
			16						Literal 3 *
			17						Literal 3 *
					18				Literal 2 *
									Inference 3 **
			19						Inference 3 **
			20						Inference 3 *
<b>Task 7</b>									
						21			2 *

\* Difficulty level based on empirical data: 1 = low; 2 = medium low; 3 = medium high; 4 = high

\*\* Difficulty level assessed by experts: 1=low; 2=medium low; 3=medium high; 4=high





# פרק ב': הנחיות להעברת המבחן

פרק זה מכיל מידע שמטרתו לסייע לבית-הספר להיערך מראש לקראת ההעברה של מבחן המיצ"ב הפנימי. המידע מתייחס למועד העברת המבחן בכיתה, לשמירה על סודיות המבחנים, להתייחסות לתלמידים בעלי צרכים מיוחדים, לאופן העברת המבחן בכיתה, להתאמות המבחן לצורכי בית-הספר ועוד. **חשוב לקרוא פרק זה לפני העברת המבחן בבית-הספר ולהיערך בהתאם.**

## ב.1 היערכות לקראת העברת המבחן

**מועד העברת המבחן:** מבחן זה מיועד להעברה לקראת סוף שנת הלימודים של כיתה ה'. יש לקיים את המבחן בבית-הספר **ביום רביעי, י"ד באייר התש"ע, 28 באפריל 2010** או בטווח של עד חמישה ימי לימודים ממועד זה (באישור המנהל).

**הודעה לתלמידים:** מומלץ להודיע מראש לתלמידים בכיתות הנבחרות על מועד המבחן, על היקף החומר הנכלל בו ועל השימושים שיעשו בתוצאותיו, וזאת בהתאם להחלטת בית-הספר (האם הציון יימסר לתלמיד, האם הציון יתבטא בתעודה, האם תישלח הודעה להורים וכדומה).

**שמירה על הסודיות של שאלות המבחן בתוך בית-הספר ומחוצה לו:** מומלץ להעביר את המבחן לכל כיתות ה' באותו יום ובאותה שעה. העברה של המבחן בכיתות מקבילות בהפרשי זמן עלולה לגרום ל"דליפה" של השאלות. נוסף על כך, מאחר שמדובר במבחן שיועבר בבתי-ספר רבים, יש לשמור ככל האפשר על חיסיונם של המבחנים ועל חיסיונה של חוברת הנחיות זו גם לאחר שהמבחן כבר התקיים.

**התאמת תוכן המבחן לצורכי בית-הספר:** ראו סעיף ב.4.

**נוסח המבחן:** ערכה זו עוסקת בנוסח אחד בלבד של המבחן (נוסח א'), שהוא הנוסח שיועבר לתלמידים. אם יש חשש להעתקות במבחן, על בית-הספר להיערך בהתאם, למשל לתגבר את ההשגחה בכיתות או לבחור בכל פתרון ארגוני אחר שייראה לנכון.

**היערכות לבחינת תלמידים בעלי צרכים מיוחדים:** ההיערכות ליום הבחינה כוללת התייחסות מתאימה לתלמידים בעלי צרכים מיוחדים. כדי לתת מענה הולם לתלמידים אלו, יש להיערך מבעוד מועד. לקראת מבחן המיצ"ב יכין בית-הספר מראש אמצעי בחינה מיוחדים (למשל, חוברות מוגדלות לתלמידים שיש להם קשיי ראייה), יקצה כיתה נפרדת וכוח אדם בהתאם לצורך (ראו סעיף ב.2 שלהלן) ויידע את התלמידים הזכאים על אודות ההתאמות שיקבלו (למשל, שכתוב תשובות המבחן, הפסקות, יציאה לשירותים, חלוקת המבחן למקטעים והקראה). בסעיף ב.2 מפורטים קבוצות התלמידים בעלי הצרכים המיוחדים ואופן התייחסות אליהן במיצ"ב הפנימי.

**החזרת המבחנים לתלמידים:** אפשר להחזיר לתלמידים את מחברות המבחן כשבועיים לאחר מועד העברת המבחן (מטעמי שמירת סודיות).

### **ציוד נדרש למבחן:**

המבחן כולל משימות בהבנת הנשמע. לשם כך יש להצטייד ברשמקול בכל אחת מהכיתות. קלטת השמע הכוללת את מטלות הבנת הנשמע מצורפת במעטפה.



## 2.2 התייחסות לתלמידים בעלי צרכים מיוחדים

הסעיף הזה עוסק בהתאמות האפשריות לתלמידים בעלי צרכים מיוחדים במסגרת המיצ"ב הפנימי<sup>2</sup>. יש לאפשר לתלמידים אלו להיבחן בתנאים נאותים והוגנים, כדי שיוכלו לבטא את יכולותיהם הלימודיות במלואן, וזאת בלי לפגוע באיכות הנתונים שיתקבלו. במבחני המיצ"ב הפנימי רצוי לספק לתלמידים בעלי צרכים מיוחדים את התנאים הניתנים להם בלמידה השוטפת ובמבחנים בבית-הספר לאורך השנה. לאחר מיפוי התלמידים בעלי הצרכים המיוחדים, יקצה בית-הספר לפי הצורך כיתות בחינה נפרדות שבהן יספק את התנאים הנדרשים לתלמידים האלה (הקראה, כתיבת תשובות התלמידים על-ידי המורה, תוספת זמן קצרה, חוברת מבחן מוגדלת וכדומה).

### להלן פירוט אופן ההתייחסות לקבוצות של תלמידים בעלי צרכים מיוחדים:

**תלמידים הלומדים בכיתות של החינוך המיוחד:** המבחן נועד לבדוק את רמת השליטה של התלמידים באנגלית על-פי תכנית הלימודים הכללית. לכן בית-הספר יכול לאפשר, על-פי שיקול דעתו, התאמות בהתאם לתח"י (תכנית חינוכית יחידנית) של כל תלמיד. עם זאת, בדומה למיצ"ב החיצוני, אין חובה לבחון את התלמידים האלה.

**תלמידים בכיתות רגילות הזכאים לתמיכה מתכנית השילוב:** ההחלטה כיצד ייבחנו תלמידי השילוב במיצ"ב הפנימי נתונה לשיקול דעתו של צוות בית-הספר. מאחר שהמבחן מבוסס על תכנית הלימודים הכללית, ייתכן שאינו מתאים להיקף הלמידה של התלמידים האלה. עם זאת, יש להכיר בחשיבות הרגשית והחברתית של עצם השתתפותם במבחן עם עמיתיהם לכיתה. לכן, צוות בית-הספר צריך לשקול כיצד לבחון אותם, וזאת בהתאם ליכולותיהם הקוגניטיביות, הרגשיות והחברתיות, ובהתאם לתח"י של כל תלמיד. כמו כן, בית-הספר יכול לפטור אותם מחלקים מסוימים של המבחן או משאלות קשות, או לפצל בעבורם את המבחן לכמה מקטעים.

**תלמידים בעלי לקויות למידה שאינם זכאים לתמיכה מתכנית השילוב:** בקבוצה זו נכללים תלמידים שאינם זכאים לתמיכה מתכנית השילוב (בין שעברו אבחון בידי גורם חיצוני ובין שלא), אך מתמודדים עם קשיי למידה, בעיקר בקריאה ובכתיבה. הכוונה היא לתלמידים שבית-הספר הכיר בצורך לספק להם תנאים מותאמים בתהליך הלמידה השוטף ובמבחנים המתקיימים בבית-הספר לאורך השנה. **מומלץ כי תלמידים אלה ייבחנו במבחן הנוכחי באותו אופן שבו נוהגים לבחון אותם בדרך כלל בבית-הספר.** תלמידים בעלי קשיים בקשב ובריכוז ייבחנו בתנאים מותאמים על-פי הצורך (חדר נפרד, כיתה שקטה, חלוקת המבחן לכמה מקטעים וכדומה).

**תלמידים בעלי לקויות שמיעה** פטורים מחלק א' של המבחן (הכולל משימות של הבנת הנשמע בלבד). הציון הכולל שלהם במבחן יחושב ללא משימות אלה (ראו תת-פרק 2.2 שלהלן – הנחיות לחישוב ידני של הציון הכולל במבחן).

<sup>2</sup> במבחני המיצ"ב החיצוני ניתנו תנאים אחידים, על-פי המוגדר בחוזר מנכ"ל "הוראות קבע" סח/3(א) סעיף 3-4.1 בנושא התאמות לתלמידים בעלי צרכים מיוחדים במבחנים ארציים (המיצ"ב/ב"מאה מושגים/"מבחני החמ"ד) בבתי-הספר היסודיים ובחטיבות הביניים.

**תלמידים בעלי קשיי ראייה:** תלמידים אלה ייבחנו בכיתה הרגילה ויקבלו חוברת מבחן מוגדלת. על בית־הספר להיערך מראש לצילום החוברת בהגדלה.

שימו לב כי במיצ"ב החיצוני אסור השימוש במילון גם לתלמידים בעלי צרכים מיוחדים.



## 3.ב הנחיות כלליות להעברת המבחן בכיתה

בסעיף הזה מוצגות הנחיות כלליות להעברת המבחן בכיתה. העברת המבחן על-פי הנחיות אחידות תתרום להבטחת מהימנות המבחן, ותיתן לכל תלמיד הזדמנות שווה לבטא את ידיעותיו ואת מידת שליטתו בחומר הלימודים.

### שעת העברת המבחן ומשכו

- מומלץ לקיים את המבחן בשעות שבהן התלמידים ערניים, ושאינן בסביבה גורמים העלולים להפריע להם. המיץ"ב החיצוני מתקיים בשעות השלישית והרביעית של יום הלימודים, ומומלץ להעביר גם את המבחן הפנימי בשעות האלה.
- הזמן המוקצב למבחן המועבר בשלמותו הוא **90 דקות ללא הפסקות**. משך זמן זה תוכנן כך שהתלמידים יוכלו להשיב בנינוחות על כל שאלות המבחן. אם תלמידים יזדקקו לכמה דקות נוספות כדי להשלים את המבחן, אפשר לתת להם תוספת זמן קצרה, בכפוף להחלטת בית-הספר. בכל מקרה, מומלץ שלא לתת תוספת זמן העולה על 15 דקות. לפני התחלת המבחן יש להודיע לתלמידים על משך הזמן העומד לרשותם, אולם אין לזרז את התלמידים במהלך המבחן ואין לכתוב על הלוח את משך הזמן הנותר לסיום המבחן.

**סיום המבחן לפני תום הזמן המוקצב:** בית-הספר יקבע אם התלמידים שסיימו את המבחן לפני תום הזמן המוקצב יישארו בכיתה או יצאו החוצה. רצוי לעודד את התלמידים האלה לבדוק שוב את תשובותיהם, ורק לאחר מכן למסור את מחברותיהם.

**השגחה בכיתה האם:** מומלץ כי המורה לאנגלית יעבור בין הכיתות הנבחרות בעת המבחן ולא ישמש משגיח באף אחת מהן. לצורך ההשגחה בכיתה מומלץ למנות מורה **שאינו** מלמד את המקצוע.

## תפקידיו של המורה לאנגלית:

1. מתן הבהרות לפני התחלת המבחן: לפני התחלת המבחן ימסור המורה לאנגלית לפי שיקול דעתו הבהרות כלליות לתלמידים בכיתות הנבחנות בנוגע לתוכני המבחן.
2. תיעוד שאלות התלמידים בזמן המבחן: אחת המטרות של המבחן הפנימי היא לסייע למורה לאנגלית למפות את הידיעות של התלמידים ואת הקשיים שלהם. לפיכך, יש חשיבות לתיעוד השאלות שהתלמידים שואלים בזמן המבחן. מומלץ כי המורה לאנגלית יעבור בזמן המבחן בכיתות הנבחנות וירשום את השאלות שהתלמידים שואלים. על-פי השאלות האלה ועל-פי תוצאות המבחן יוכל המורה לפתח תובנות פדגוגיות ולהסיק מסקנות שישפיעו על אופן ההוראה בכיתה.

## תפקידיו של המורה המשגיח בשעת המבחן:

1. להנחות את התלמידים לקרוא את ההוראות למבחן שבעמוד 3 ומיד לאחר מכן לעבור למשימה 1 (Task 1) שבעמוד 6. יש לוודא כי התלמידים עברו לעמוד הנכון.
2. להשמיע את הקלטת הכוללת את משימות הבנת הנשמע לתלמידים (ראו סעיף "משימות הבנת הנשמע" שלהלן).
3. לפקח על המהלך התקין של המבחן ולשמור על הסדר ועל טוהר הבחינה.
4. לוודא שכל תלמיד עובד באופן עצמאי. שימו לב כי אין להשיב לתלמידים על שאלות העוסקות בתחום התוכן, להקריא את שאלות המבחן, או לכוון את התלמידים לתשובה הנכונה.
5. ליצור אווירת עבודה שקטה ונינוחה, ללא לחץ של זמן, שתאפשר לתלמידים לבטא את הידע שלהם בצורה הטובה ביותר.
6. לסייע לתלמידים בפתרון בעיות טכניות (דפוס לא ברור, חוברת פגומה וכדומה), או בפתרון בעיות אישיות שאינן קשורות לתוכן המבחן (מתן אישור לאכול ולשתות במהלך המבחן על-פי מדיניות בית-הספר, טיפול בבעיות חריגות וכו').
7. לעודד את התלמידים להשיב על כל שאלות המבחן, ולבקש מהם לבדוק את תשובותיהם לפני הגשת המבחן למורה.
8. לתעד את השאלות שהתלמידים שואלים במהלך המבחן (אם המורה לאנגלית אינו נמצא בכיתה). ראו סעיף "תפקידיו של המורה לאנגלית" שלעיל.
9. אפשר לכתוב על הלוח את מספר הנקודות המוקצה לכל תשובה על כל אחת משאלות המבחן.

תלמידים הזכאים לתנאי מבחן מותאמים: תלמידים אלו יקבלו את התנאים המפורטים בסעיף ב.2 שלעיל בכיתות האם (למשל, חוברות מבחן מוגדלות), או יופנו לכיתה אחרת (לצורך הקראה, כתיבת תשובות התלמידים על-ידי המורה וכדומה).



**מילון:** השימוש במילון **אסור** בכל חלקי המבחן.



**משימות הבנת הנשמע:** משימות 1 ו-2 הן משימות בהבנת הנשמע. בקלטת השמע המצורפת למעטפה מוקלטים שני הטקסטים של שתי המשימות. תחילה מושמע הטקסט הראשון של משימה 1, ולאחריו מוקצה לתלמידים זמן לענות על השאלות. לאחר מכן מושמע הטקסט שוב, ואז ניתן לתלמידים עוד זמן לסיים לענות על השאלות ו/או לבדוק את תשובותיהם. לאחר סיום המשימה הראשונה מושמע הטקסט של משימה 2, ולאחריו מוקצה לתלמידים זמן לענות על השאלות. לאחר מכן מושמע הטקסט שוב, ואז ניתן לתלמידים עוד זמן לסיים לענות על השאלות ו/או לבדוק את תשובותיהם. יש להשמיע את הקלטת פעם אחת לתלמידים. תמליל ההקלטה מצורף בפרק ג' אחרי המחווון (ראו סעיף ג.1).

### הנחיות לתלמידים לפני חלוקת המבחן:

- יש להסביר לתלמידים את מטרת המבחן ואת מבנהו. יש לציין כי המבחן פותח בשתי משימות בהבנת הנשמע.
- יש להפנות את התלמידים לקרוא את ההוראות (עמוד 3), ומיד לאחר מכן לעבור למשימה 1 (Task 1) שבעמוד 6.
- יש לציין כי השימוש במילון מכל סוג שהוא (כולל מילון אלקטרוני) **אסור** בכל חלקי המבחן.
- יש לציין כי צריך לכתוב את התשובות במבחן **בשפה האנגלית**.
- יש לציין כמה זמן עומד לרשות התלמידים.
- יש לציין שהמבחן מורכב משאלות רב-בררה ומשאלות פתוחות. בשאלות הרב-בררה יש תשובה נכונה אחת ועל התלמידים לסמן אותה. בשאלות הפתוחות יש לכתוב את התשובה במקום המיועד לכך.
- יש להסביר לתלמידים מה יהיה עליהם לעשות אם יסיימו את המבחן לפני הזמן.
- יש לבקש מהתלמידים להתייחס למבחן ברצינות המרבית ולהשיב על כל השאלות. יש להציע להם לנסות ולהשיב על כל שאלה, גם אם נדמה להם שאינם יודעים את התשובה או שאינם בטוחים שתשובתם נכונה.
- יש להסביר לתלמידים את נוהלי ההתנהגות בשעת המבחן (יציאה לשירותים, אכילה, שאילת שאלות וכו').

**הנחיות לתלמידים לאחר חלוקת המבחנים:** אם הוחלט לשנות את תוכן המבחן ולא לכלול בו את כל השאלות (ראו סעיף ב.4 שלהלן), יש להבהיר לתלמידים על אילו שאלות עליהם להשיב ועל אילו לא. יש להבהיר כי השאלות המבוטלות לא ייכללו בחישוב הציון. מומלץ לכתוב פרטים אלה על הלוח.

# 4.ב התאמות לצורכי בית-הספר בתוכן המבחן ובאופן העברתו

המיצ"ב הפנימי הוא מבחן פנים בית-ספרי, ואחד היתרונות הנובעים מכך הוא שניתן להתאימו לצורכי בית-הספר (זאת בניגוד למיצ"ב החיצוני שבו העברה ובדיקה סטנדרטיות הן הכרחיות).

עקרונית, מבחני המיצ"ב נבנים בהלימה לתכניות הלימודים בכל תחום דעת ולכן רצוי להעבירם לתלמידים במתכונתם המלאה. עם זאת, קיימת שונות בין בתי-הספר בתהליכי ההוראה-למידה, ומבחן המיצ"ב, בשל היותו סטנדרטי ואחיד, לעתים אינו נמצא בהלימה מלאה עם ההוראה והלמידה בכיתה מסוימת.

לפיכך, בית-הספר רשאי, לפי שיקול דעתו, להעביר את מבחן המיצ"ב הפנימי ו/או להעריך אותו בדרכים שונות מאלה המופיעות בהנחיות. כלומר, קיימת אפשרות לערוך התאמות במבחן כך שתוצאותיו יוכלו לסייע לבית-הספר בתהליכי קבלת החלטות בנוגע לתכנון ההוראה והלמידה בנושאי הלימוד הנבדקים, ובנוגע להתפתחותם של לומדים בעלי יכולות שונות.

עם זאת, חשוב לזכור כי **העברה לא סטנדרטית של המיצ"ב הפנימי לא תאפשר לערוך השוואה תקפה להישגי קבוצות השוואה הארציות.**

## להלן כמה אפשרויות להגמשת השימוש במיצ"ב הפנימי:

1. **התאמת תוכן המבחן לנלמד בכיתה:** המבחן באנגלית בנוי באופן מדורג, ממשימות קלות יותר ועד למשימות מורכבות יותר. מומלץ לעיין מראש בטקסטים ובשאלות המבחן ולבדוק באיזו מידה הם מתאימים להיקף ההוראה והלמידה בכיתה. לאור הממצאים אפשר לבטל שאלות/משימות מסוימות או שלא לכלול אותן בחישוב הציון הכולל. באופן זה אפשר גם להתאים את המבחן לתלמידים מתקשים.

## 2. התאמות בהעברת המבחן בכיתה:

- **משך הבחינה** – בית-הספר יכול להחליט אם להאריך את משך הבחינה או לקצרו בהתאם לשינויים שערך במבחן או על יסוד שיקולים אחרים.

- **העברת המבחן בכמה מקטעים** – אפשר לחלק את המבחן לכמה מקטעים ולהעבירם במועדים שונים, לפי סדר הנושאים שיקבע בית-הספר.

3. **שינוי בהליך הבדיקה** – ראו סעיף ג.3.



# פרק ג': הנחיות לבדיקת המבחן

פרק זה כולל מידע שיסייע לצוות בית-הספר בבדיקת המבחן ובציינונו. הפרק מציג את המבחן, את תמליל הטקסטים של הבנת הנשמע ואת ההנחיות הנוגעות לחישוב הציונים על-ידי שימוש בכלי עזר שונים. כמו כן, מוצגות בפרק הצעות לחישוב הציונים בהתאם לצורכי בית-הספר ומוצגים הסברים על ההשוואה בין הנתונים של בית-הספר ובין נתוני קבוצות ההשוואה.

## 1.ג המחון וההנחיות לשימוש בו בעת בדיקת המבחנים

לנוחיות המורים, נעשה מאמץ לפתח מחון מפורט ככל האפשר. המחון מציין את סוג הפריט (רב-בררה; MC; פתוח: OP), את התשובה הנכונה לכל פריט, לרבות תיאור של רמות הביצוע האפשריות, ואת טווח הערכים לתשובה.

### שימו לב,

- יש לתת ניקוד לכל שאלה בנפרד.
- התלמיד יקבל אפס נקודות על כל שאלה שלא השיב עליה.
- בעמודה שכותרתה "Possible Values", הערכים או טווח הערכים מתייחסים לאפשרויות הניקוד (אותן אפשרויות מופיעות גם בדף ריכוז הציונים). אם, למשל, כתוב כי הניקוד הוא 0-2, התלמיד יכול לקבל אפס נקודות, נקודה אחת או 2 נקודות. אם כתוב 2,0, התלמיד יכול לקבל אפס נקודות או 2 נקודות, ללא ניקוד ביניים.
- בשאלות רב-בררה יש להתייחס לשאלה שבה סימן התלמיד יותר מתשובה אחת, כאילו לא השיב עליה כלל.
- בשאלות הפתוחות יש לתת ניקוד מתאים על-פי המחון שבעמודים הבאים. אין להוריד ניקוד על טעויות בדקדוק או על טעויות באיות, אלא אם כן צוין אחרת בהנחיות.

## מחווון למבחן באנגלית לכיתה ה', מיצ"ב פנימי, התש"ע

### Use of punctuation in the answer key

;	Separates complete acceptable answers
()	An optional addition that is part of an acceptable answer
/	Separates acceptable words within an answer

<b>TASK 1: Access to information from spoken texts (AIST)</b>			
Task Item #	Item Type	Scoring Key	Possible Values
1.1	MC	2 = (picture g) 0 = other	0, 2
1.2	MC	2 = (picture d) 0 = other	0, 2
1.3	MC	2 = (picture h) 0 = other	0, 2
1.4	MC	2 = (picture e) 0 = other	0, 2
1.5	MC	2 = (picture c) 0 = other	0, 2

<b>TASK 2: Access to information from spoken texts (AIST)</b>			
Task Item #	Item Type	Scoring Key	Possible Values
2	OP	3 = The pupil marked only a, b and e. 2 = The pupil marked only three pictures, <b>two</b> of which are correct (a, b or e) or the pupil marked only <b>two</b> correct pictures. 0 = other (e.g. The pupil marked more than 3 pictures.)	0, 2, 3
3	MC	3 = (b) Ronny 0 = other	0, 3
4	OP	3 = (a) (chocolate) cake 0 = other	0, 3

<b>TASK 2: Access to information from spoken texts (AIST)</b>			
<b>Task Item #</b>	<b>Item Type</b>	<b>Scoring Key</b>	<b>Possible Values</b>
5	MC	3 = (b) in the afternoon 0 = other	0, 3
6	MC	3 = (c) at Ronny's house 0 = other	0, 3

<b>TASK 3: Access to information from written texts (AIWT)</b>			
<b>Task Item #</b>	<b>Item Type</b>	<b>Scoring Key</b>	<b>Possible Values</b>
7.1	MC	4 = (h) 0 = other	0, 4
7.2	MC	4 = (f) 0 = other	0, 4
7.3	MC	4 = (c) 0 = other	0, 4
7.4	MC	4 = (b) 0 = other	0, 4
7.5	MC	4 = (d) 0 = other	0, 4

<b>TASK 4: Access to information from written texts (AIWT)</b>			
<b>Task Item #</b>	<b>Item Type</b>	<b>Scoring Key</b>	<b>Possible Values</b>
8	MC	3 = (c) family 0 = other	0, 3
9	MC	3 = (d) at her grandparents' house 0 = other	0, 3
10	MC	3 = (a) a dog 0 = other	0, 3
11	OP	4 = Answers that refer to the desert and/or camels (Rina/She/We/They) (went/go) (to) (the) desert; (Rina) (saw/see) (some) camels 0 = other	0, 4
12	OP	3 = month: 4; April and year: 2009 1 = The pupil wrote one of the above. 0 = other	0, 1, 3
13	MC	4 = (c) a vacation 0 = other	0, 4

TASK 5: Written presentation (WP)			
Task Item #	Item Type	Scoring Key	Possible Values
14	OP	<p>Calculate the final grade for Task 5 following the steps below:</p> <ol style="list-style-type: none"> <li>1. Evaluate each of the 5 words separately. Each word gets a grade of 0 or 1 point (see Criteria for Assessment below).</li> <li>2. Add the points for each of the words together to calculate the final grade for Task 5 (0–5 points).</li> </ol> <p><b>Criteria for Assessment:</b></p> <p>Accept answers that show an understanding of what pupils would put in their school bags. Do <b>not</b> deduct for spelling mistakes.</p> <p>1 = Word is comprehensible, relevant and appropriate. Examples: ball; book; bottle; clothes; colors; computer; crayons; diary; food; glue; marker; meal; pencil(s); pencil box; pen(s); phone; ruler; sandwich; sharpener; shoes; stickers; sweater; T-shirt; water; workbook</p> <p>0 = Word is incomprehensible, irrelevant and/or inappropriate. Only copies instructions. Does not write in English. Does not answer.</p>	0–5

TASK 6: Access to information from written texts (AIWT)			
Task Item #	Item Type	Scoring Key	Possible Values
15	MC	3 = (c) can't walk 0 = other	0, 3
16	OP	4 = (They) make her/me strong; (She) can't walk; It's fun; (She) likes sports 2 = fun; strong 0 = other	0, 2, 4
17	OP	3 = sister; sisters; guitar 0 = other	0, 3
18	OP	4 = Four correct answers: • Sunday – guitar lesson • Tuesday – ride a horse • Wednesday – swimming • Thursday – ride a horse 3 = three correct answers (from above) 2 = two correct answers (from above) 1 = one correct answer (from above) 0 = other <b>Note:</b> Pupils who answer according to the text and not exactly according to the word box also receive the allocated number of points.	0–4
19	OP	3 = (After school), (She/I) help (my) (friends) (with) (their) English homework; (She) (likes)/(We) (like) (to) sing (songs) in English <b>Note:</b> Accept answers which are written in the pupils' own words. 0 = other	0, 3
20	MC	3 = (b) Karen Can Do Many Things 0 = other	0, 3

<b>TASK 7: Written presentation (WP)</b>			
<b>Task Item #</b>	<b>Item Type</b>	<b>Scoring Key</b>	<b>Possible Values</b>
21	OP	See instructions below	
Calculate the final grade for task 7 following the steps below: <ol style="list-style-type: none"> <li>Evaluate each of the 4 sentences <b>separately</b> according to the list of criteria below. Each sentence gets a grade between 0-20 points.  <b>Note 1:</b> Each criterion gets a different number of points.  <b>Note 2:</b> Individual, discrete words are awarded 0.</li> <li>Add the total points for each of the 4 sentences together.</li> <li>Use the Conversion Table below to calculate the final grade for Task 7.</li> </ol>			

<b>List of Criteria for Each Sentence</b>		
<b>Criteria</b>	<b>Explanation</b>	<b>Points</b>
<b>a. Content</b>	7 = relevant and comprehensible content 3 = partially relevant and comprehensible content 0 = content is incomprehensible and/or irrelevant	0, 3, 7
<b>b. Word order</b>	4 = correct word order 0 = incorrect word order	0, 4
<b>c. Subject-verb agreement</b>	1 = correct subject-verb agreement 0 = incorrect subject-verb agreement	0, 1
<b>d. Correct form of the verb</b>	1 = correct form of the verb, unless the main verb is "be", which may be missing in some cases 0 = incorrect form of the verb	0, 1
<b>e. Capital letters</b>	2 = correct use of capital letters 0 = no use or incorrect use of capital letters	0, 2
<b>f. Full stops</b>	1 = correct use of full stops 0 = no use or incorrect use of full stops	0, 1
<b>g. Pronouns and/ or articles and/ or prepositions</b>	2 = correct use of pronouns and/ or articles and/ or prepositions if and when necessary 0 = incorrect use of pronouns and/ or articles and/ or prepositions	0, 2
<b>h. Spelling</b>	2 = correct spelling of high-frequency words 0 = incorrect spelling of high-frequency words	0, 2

<b>Conversion Table</b>	
<b>Total number of points for the 4 sentences together</b>	<b>Final Grade for Task 7</b>
73-80	10
65-72	9
57-64	8
49-56	7
41-48	6
33-40	5
25-32	4
17-24	3
9-16	2
1-8	1
0	0

## 2.ג טקסטים במשימות הבנת הנשמע (תמליל קלטת השמע)

שלום תלמידים. המבחן באנגלית מתחיל בשתי משימות בהבנת הנשמע. בכל משימה תשמעו תחילה קטע, ולאחר מכן תתבקשו לענות על שאלות. משימה מספר אחת.

מחנכת כיתה ה' מתכננת יום כיף לכיתה. חמישה תלמידים מעלים הצעות מה הם היו רוצים לעשות ביום הזה.

קראו את ההוראות של שאלה מספר אחת והתבוננו בתמונות שבעמוד הבא.

הקשיבו להצעה של כל אחד מהתלמידים. התאימו כל הצעה שתשמעו לאחת מהתמונות המופיעות בעמוד הבא. כתבו את המספר של כל הצעה בריבוע שמתחת לתמונה המתאימה.

אתם תשמעו את הצעות התלמידים פעמיים. הקשיבו לדוגמה והתבוננו בתמונה המתאימה שבתחילת העמוד הבא.

דוגמה.

**A girl:** Let's play football. We can play a football game outside.

עכשיו הקשיבו להצעות האחרות.

שימו לב: יש יותר תמונות מן הנדרש.

Number 1

**A boy:** Let's tell funny stories. We can also bring books that we like. It'll be fun!

Number 2

**A boy:** We can make food in class and eat it. Let's make fruit salad. Yummy!

Number 3

**A girl:** We can listen to music. We can sing and dance, too!

Number 4

**A boy:** Let's paint a big picture. We can put it on the wall in the classroom.

Number 5

**A girl:** We want to play on the computer. We'll play computer games and write to kids in different schools.



עכשיו תשמעו את הצעות התלמידים פעם נוספת. זו הזדמנות טובה לבדוק את התשובות שלכם.  
 בדקו את התשובות שלכם.  
 עברו למשימה מספר שתיים בעמוד שמונה.  
 סמי ואסנת משוחחים בטלפון.  
 אתם תשמעו את השיחה פעמיים. לפני שתשמעו את השיחה, עיינו בשאלות 2, 3, 4, 5 ו-6.  
 הקשיבו לשיחה שבין סמי לאסנת.

Sami	Hi Osnat. It's Sami.
Osnat	Hi Sami. How are you?
Sami	I'm fine. Don't forget, tomorrow is the surprise party for Ronny's birthday. We have lots of things to do.
Osnat	It's OK Sami. I'll get the balloons today. What about the cake?
Sami	I want to make the cake. My mother will help me make a chocolate cake tonight.
Osnat	Yummy! Everyone loves chocolate cake.
Sami	I have to buy Ronny a present. What are you going to buy him?
Osnat	I'm going to buy him a goldfish. His mom says it's OK. Ronny loves animals.
Sami	That's a good idea! I also want to buy him a fish. Let's buy him two goldfish.
Osnat	Great idea Sami. Do you want to go to the pet shop together to buy the goldfish?
Sami	Yes. Let's go this afternoon after school.
Osnat	OK. Come to my house at 4 o'clock and we'll go to the pet shop. My father can take us.
Sami	OK. What time is everyone coming to the party at Ronny's house?
Osnat	Well, everyone is coming to Ronny's house at 7:30 in the evening, before he comes home. Ronny comes home at 8 o'clock.
Sami	Great. He'll be so happy and surprised!
Osnat	Yes, he will. I have to go now. See you later.
Sami	Bye Osnat. See you at 4:00.

התבוננו בתמונות שלמטה. סמנו  $\times$  בריבועים שליד שלוש התמונות המתארות את הדברים שסמי ואסנת מתכננים להביא למסיבה.

לאחר מכן ענו על שאלות 3 עד 6 בעמודים 9 ו-10.

עכשיו תשמעו את השיחה פעם נוספת. זו הזדמנות טובה לבדוק את התשובות שלכם.

בדקו את התשובות שלכם.

סיימנו את החלק הראשון של המבחן. עכשיו עברו למשימות הבאות. בהצלחה!

# 3.ג הנחיות לבדיקת המבחן ולחישוב הציונים

## כללי

מוצע כי המבחנים של כל כיתה ייבדקו בידי צוות המורים לאנגלית בבית-הספר. כמו כן, מוצע שרכז המקצוע או רכז השכבה, או מי שימונה לצורך כך בידי מנהל בית-הספר, ילוו את התהליך הזה. יש לבדוק את המבחנים בהתאם למחווה המצורף לעיל (ג.1) ובצמידות אליו. זכרו כי תוצאות המבחנים נועדו לשימוש פנימי, ובית-הספר אינו נדרש לדווח עליהן לכל גורם שהוא.

## כלי עזר לחישוב הציונים של המיצ"ב הפנימי ולמיפויים

ראמ"ה מעמידה לרשות בתי-הספר שני כלים ממוחשבים לחישוב ציונים ולמיפוי הישגים: **מערכת המנב"ס/המנבסון והמיצבית**, שפותחה בידי ראמ"ה. כלים אלה מחשבים את הציונים ברמת התלמיד באופן אוטומטי, מספקים נתונים הניתנים להשוואה בין קבוצות תלמידים ומאפשרים קבלת תרשימים ברמת הכיתה או ברמת השכבה. שני הכלים האלה מתאימים לשימוש **רק** בבתי-ספר שהעבירו את המבחן בשלמותו.

נוסף על הכלים הסטטיסטיים האלה, מצורפים למחברות המבחן כלים ידניים לחישוב הנתונים – **דף ריכוז ציונים לתלמיד ודף מיפוי כיתתי** היכולים להיות שלב מקדים (כלי תומך) לפני הקלדת הנתונים למנבסון או למיצבית.

כדי שיהיה אפשר לקבל תמונה בית-ספרית, יש לקבל החלטה אחידה בנוגע לכלי שימש את בית-הספר לעיבוד הנתונים. יש להנחות את כלל המורים בבית-הספר **להשתמש בכלי בית-ספרי אחיד לניתוח כל תוצאות המיצ"ב הפנימי**: מנב"ס/מנבסון או מיצבית (כלי המבוסס על אקסל). כדי להגיע לידי החלטה בית-ספרית יש להביא בחשבון את רמת המיומנות של כלל מורי בית-הספר בכלי העיבוד השונים: השימוש בכלי האקסל מתאים למורים שיש להם שליטה בסיסית בתוכנת אקסל, והשימוש במנבסון מתאים למורים בעלי מיומנות בסיסית בעבודה עם מרכיבים במנבסון.

## א. חישוב הציונים באמצעות מנב"ס ומנבסון

מערכות המנב"ס והמנבסון הותאמו להזנת הנתונים של מבחני המיצ"ב הפנימיים, והן כוללות ממשק המאפשר לבית-הספר לקלוט את מבחני המיצ"ב הפנימיים ישירות למנבסון או למנב"ס, לשם הקלדת ציוני המיצ"ב הפנימי. תיעוד הציונים במנב"ס/במנבסון מאפשר לשמור אותם ולשלבם בתכנית ההערכה של בית-הספר. נוסף על כך, תיעוד הציונים במנב"ס/במנבסון מאפשר להפיק דוחות ייחודיים למיצ"ב הפנימי הכוללים השוואה לנתונים הארציים המבוססים על נתוני המיצ"ב החיצוני.

להדרכה ולתמיכה אפשר לפנות למוקד השירות והתמיכה של מינהלת יישומי המנב"ס בימים א'-ה', בשעות 07:30-22:30 (מומלץ לפנות אחרי השעה 15:30), וביום ו' ובערבי חג בשעות 07:30-14:00, בטלפון: **03-9298111**.

דוא"ל לתמיכה: [moked-manbas@kishurim.k12.il](mailto:moked-manbas@kishurim.k12.il)

אתר האינטרנט של מינהלת יישומי המנב"ס: [www.education.gov.il/manbas](http://www.education.gov.il/manbas)

## ב. חישוב הציונים באמצעות המיצבית

ראמ"ה מעמידה לרשות בתי-הספר "מיצבית-כיתתית" ו"מיצבית-שכבתית", לחישוב ההישגים במיצ"ב הפנימי ולמיפוקם. המיצביות שפותחו בעבור כל אחד ממבחני המיצ"ב הפנימי הן קובצי אקסל שהותאמו למבנה הייחודי של כל מבחן. המיצבית הכיתתית מאפשרת לחשב את הציונים של תלמידי הכיתה במבחן המיצ"ב הפנימי, ומספקת תמונת מצב של הישגי הכיתה במבחן. המיצבית השכבתית מספקת נתונים שונים: (1) על הישגי כלל התלמידים בשכבה; (2) על השוואה בין הישגי הכיתות המקבילות במבחן המיצ"ב הפנימי; (3) על השוואה בין נתוני השכבה לנתוני קבוצות ההשוואה הארציות (הנורמות הארציות) המבוססים על נתוני המיצ"ב החיצוני. המיצביות יפורסמו באתר ראמ"ה בכתובת: <http://rama.education.gov.il> בקטגוריה "מיצ"ב פנימי תש"ע" סמוך למועדי המיצ"ב הפנימי.

## ג. חישוב הציונים באופן ידני

כדי לחשב את הציונים באופן ידני אפשר להיעזר בדרך ריכוז הציונים הידני של כל תלמיד ו/או בדרך המיפוי הכיתתי. דפי ריכוז הציונים הידניים של כל התלמידים (40 עותקים) וכן דף מיפוי כיתתי מצורפים למעטפה. ראו בעמודים 42-43 דוגמה לדרך ריכוז ציונים מלא, שחושבו בו כל הציונים של תלמיד אחד, ודוגמה לדרך ריכוז ציונים ריק. כלי זה הותאם להעברת המיצ"ב הפנימי, ונועד לאפשר למורי בתי-הספר לבדוק את המבחנים בדרך יעילה ונוחה.

## להלן הנחיות לבדיקת המבחן ולחישוב הציונים באופן ידני:

### 1. הנחיות כלליות

- בדיקת השאלות במבחן לפי המחווון המצורף: אפשרויות הניקוד בכל סעיף ובכל שאלה מוגדרות מראש במחווון ומצוינות בהתאם לכך בדרך ריכוז הציונים. יש לסמן בדרך ריכוז הציונים את הניקוד לכל שאלה או סעיף. להלן כמה דוגמאות.

### דוגמאות

**Task 4 שאלה 8 (פריט רב-בררה):** תשובה נכונה של התלמיד, כפי שמפורט במחווון, תזכה את התלמיד ב-3 נקודות. במקרה זה יש להקיף את הספרה 3 בדרך ריכוז הציונים, בשורה המתייחסת לשאלה זו. אם התלמיד שגה, או שלא השיב על השאלה כלל, הוא יקבל 0 נקודות. במקרה זה יש להקיף את הספרה 0 בדרך ריכוז הציונים, בשורה המתייחסת לשאלה זו.

**Task 6 שאלה 16 (פריט פתוח):** תשובה מלאה של התלמיד, כפי שמפורט בתשובות שבמחווון, תזכה את התלמיד ב-4 נקודות. במקרה זה יש להקיף את הספרה 4 בדרך ריכוז הציונים, בשורה המתייחסת לשאלה זו. תשובה חלקית, כפי שמפורט בתשובות שבמחווון, תזכה את התלמיד ב-2 נקודות. במקרה זה יש להקיף את הספרה 2 בדרך ריכוז הציונים, בשורה המתייחסת לשאלה זו. אם התלמיד לא השיב על השאלה, או שהשיב תשובה שגויה, הוא יקבל 0 נקודות, ובמקרה זה יש להקיף את הספרה 0 בדרך ריכוז הציונים, בשורה המתייחסת לשאלה זו.

**Task 5 משימת כתיבה (WP):** התלמיד יוערך על-פי כתיבת חמש מילים המתאימות למטלה ("דברים שלוקחים בתיק לבי"ס"). כתיבת כל מילה נכונה תזכה את התלמיד בנקודה אחת. כתיבה של שתי מילים נכונות תזכה את התלמיד ב-2 נקודות, כתיבה של שלוש מילים נכונות תזכה את התלמיד ב-3 נקודות וכן הלאה. יש לסמן את מספר הנקודות שקיבל התלמיד בדף ריכוז הציונים במקום המיועד לכך.

**Task 7 משימת כתיבה (WP):** התלמיד יוערך על-פי כתיבת ארבעה משפטים שכל אחד מהם מתאר דבר כלשהו המתרחש באחת התמונות.

1. יש להעריך בנפרד כל משפט שכתב התלמיד לפי שמונת הקריטריונים שבמחווון.
2. בעבור כל משפט יש לסכם את סך כל הנקודות שקיבל התלמיד, בין 0 ל-20.
3. יש לסכם את סך כל הנקודות שקיבל התלמיד בארבעת המשפטים.
4. יש לתת לתלמיד ציון במשימה לפי המפורט בטבלה המצורפת למחווון. כך, למשל, אם תלמיד קיבל בארבעת המשפטים שכתב 52 נקודות, הציון שלו במשימה יהיה 7.

- דין שאלה שלא ענו עליה כדין תשובה שגויה. בשני המקרים יקבל התלמיד אפס נקודות. עם זאת, מומלץ שהמורה ינהל רישום של שאלות שהתלמידים לא השיבו עליהן, כדי שיוכל ללמוד מהן על נושאים שהכיתה מתקשה בהם או שלא למדה אותם.

## 2. הנחיות לחישוב ידני של ציון התלמיד בכל נושא במבחן

לאחר מתן הניקוד עבור כל שאלה או סעיף, יש לחשב את סכום הנקודות בכל נושא:

- הציון בנושא הבנת הנשמע (Access to information from spoken texts - AIST) יהיה סכום הנקודות במשימות 1 ו-2 (Task 1 + Task 2).
- הציון בנושא הבנת הנקרא (Access to information from written texts - AIWT) יהיה סכום הנקודות במשימות 3, 4 ו-6 (Task 3 + Task 4 + Task 6).
- הציון בנושא כתיבה (Written presentation - WP) יהיה סכום הנקודות במשימות 5 ו-7 (Task 5 + Task 7). מאחר שהציון של כל תלמיד מבוסס על מספר קטן של פריטים, ציון זה עלול, במקרים מסוימים, שלא לייצג נאמנה את רמת שליטתו של התלמיד. לפיכך מומלץ להצליב מידע זה עם הערכות פנימיות אחרות שהועברו בכיתה בנושא זה.
- אפשר לחשב באופן ידני את ציוני התלמידים בנושאים השונים באחוזים (ראו הנחיות בתחתית דף ריכוז הציונים). המיצבית והמנבסון עורכים חישובים אלו באופן אוטומטי.

## 3. הנחיות לחישוב ידני של הציון הכולל במבחן

- הציון הכולל במבחן מחושב על-פי סכום הנקודות שצבר התלמיד במבחן בכל אחד מהנושאים (AIST+AIWT+ WP). טווח הציונים של הציון הכולל נע בין 0 ל-100.
- הציון הכולל של תלמידים בעלי לקויות שמיעה שלא נבחנו בחלק א' של המבחן (נושא הבנת הנשמע), יחושב על-פי חלק ב' וחלק ג' של המבחן (Task 3-Task 7). יש לסכם את מספר הנקודות שקיבל התלמיד בחלק ב' ובחלק ג', את הסכום יש לחלק ב-75 (מספר הנקודות המרבי בחלקים אלה) ואת התוצאה יש לכפול ב-100.

#### 4. הנחיות לשימוש בדף המיפוי הכיתתי ולחישוב מדדים כיתתיים

- דף המיפוי הכיתתי המופיע בהמשך נועד לאפשר את חישובם של המדדים הכיתתיים ברמת הפריט, ברמת הנושא וברמת הציון הכולל של המבחן. בתום בדיקת המבחנים מומלץ להעתיק את הציונים של כל תלמיד בפריטים המשתייכים לאותו נושא, ואחר כך לחשב את הציון הממוצע של כל התלמידים בכיתה ברמת הפריטים, ברמת הנושאים וברמת המבחן כולו.
- שימו לב כי בדף המיפוי הכיתתי הפריטים מסודרים לפי נושאים. דף המיפוי הכיתתי מוצג בחוברת זו לשם דוגמה והוא גם מצורף במעטפה לשימושכם.
- נתוני קבוצות ההשוואה (נורמות ארציות) אינם כוללים עולים חדשים ותלמידים המקבלים תמיכה מתכנית השילוב. לכן, כדי להשוות את הממוצע הכיתתי לנתונים האלה (כאשר הם יתפרסמו), יש לחשב את הממוצע הכיתתי בלי קבוצות התלמידים האלה.
- כמו כן, מומלץ לחשב ממוצע כיתתי הכולל תלמידים בעלי לקויות למידה וממוצע כיתתי שאינו כולל את התלמידים האלה, בעיקר אם תנאי ההיבחנות שלהם שונים בתכלית.

## 4.ג התאמת חישוב הציונים לצורכי בית-הספר

המיצ"ב הפנימי נועד לשימוש פנים בית-ספרי ולכן הוא יכול להיות מרכיב בחישוב הציון הסופי בתעודה, וזאת לפי החלטת בית-הספר. להלן כמה אפשרויות לחישוב ציוני התלמידים:

**א.** מתן ציון לפי כלל השאלות במבחן המקורי. ציון זה יאפשר השוואה לציוני קבוצות השוואה שיפורסמו על-ידי ראמ"ה.

**ב.** מתן ציון נפרד על-פי ההישגים המצופים בבית-ספרך בכיתה ד' וציון נפרד על-פי ההישגים המצופים בכיתה ה'.

### הערות:

\* בעבור תלמידים בעלי לקות שמיעה יש לחשב את הציון ללא המשימות בהבנת הנשמע (ראו תת-פרק ג.2 שלעיל – הנחיות לחישוב ידני של הציון הכולל במבחן).

\*\* אם המבחן לא הועבר לתלמידים במתכונת מלאה, יש לערוך שינויים במספר הנקודות המוקצות לכל שאלה ושאלה, וזאת על-פי שיקול דעתו של המורה.

## 5.ג. השוואה לנתוני קבוצות ההשוואה (נורמות ארציות)

ראמ"ה תפרסם את נתוני קבוצות ההשוואה (כלל בתי־הספר, בתי־ספר דוברי עברית ובתי־ספר דוברי ערבית) על סמך התוצאות של בתי־הספר שנבחנו במבחן המיצ"ב החיצוני. בית־הספר יוכל להשוות את הישגיו להישגים של בתי־ספר דומים. הסברים בנוגע להשוואה זו יפורסמו באתר האינטרנט של ראמ"ה בעוד כמה חודשים. זכרו, אם תחליטו לערוך שינויים כלשהם במבחן (במבנהו, באופן העברתו או באופן הערכתו), לא תוכלו להשוות את הישגים שלכם לנתוני קבוצות ההשוואה.





# דף ריכוז ציונים לתלמיד

דוגמה למילוי דף ריכוז ציונים לתלמיד (לחישוב ידני) – אנגלית לכיתה ה' – מיצ"ב פנימי התש"ע

יש לסמן את מספר הנקודות שקיבל התלמיד בכל שאלה או סעיף בהתאם למפורט במחווך.

שם התלמיד/ה: \_\_\_\_\_ **טירפ** כיתה: **ה**

Access to information from written texts (AIWT)					
ניקוד					
0			(4)	7.1	
(0)			4	7.2	
0			(4)	7.3	
0			(4)	7.4	
0			(4)	7.5	
(0)		3		8	
0		(3)		9	
0		(3)		10	
0			(4)	11	
0	(1)	3		12	
0			(4)	13	
(0)		3		15	
0	(2)		4	16	
0		(3)		17	
0	1	(2)	3	4	18
0		(3)			19
(0)		3			20
<b>41</b>				<b>בסך הכול</b>	

Access to information from spoken texts (AIST)				
ניקוד				
(0)		2		1.1
0		(2)		1.2
0		(2)		1.3
(0)		2		1.4
0		(2)		1.5
0		2	(3)	2
0			(3)	3
(0)			3	4
0			(3)	5
0			(3)	6
<b>18</b>				<b>בסך הכול</b>

Written presentation (WP)											
ניקוד											
0	1	2	3	(4)	5						14
0	1	2	3	4	(5)	6	7	8	9	10	21
<b>9</b>											<b>בסך הכול</b>

$\frac{(9)}{15} \times 100 = 60\%$	$\frac{(41)}{60} \times 100 = 68\%$	$\frac{(18)}{25} \times 100 = 72\%$	ציונים באחוזים
WP	AIWT	AIST	
68 נק' (סכום הנקודות בנושאים: AIST+AIWT+WP)			ציון כולל

הצף נוצר באמצעות מערכת אוטומטית לרישום ציונים.

# דף ריכוז ציונים לתלמיד

## (עותקים של דף זה מצורפים במעטפה)

דף ריכוז ציונים לתלמיד (לחישוב ידני) – אנגלית לכיתה ה' – מיצ"ב פנימי התש"ע

יש לסמן את מספר הנקודות שקיבל התלמיד בכל שאלה או סעיף בהתאם למפורט במחון.

שם התלמיד/ה: \_\_\_\_\_ כיתה: \_\_\_\_\_

Access to information from written texts (AIWT)					
ניקוד					
0			4	7.1	
0			4	7.2	
0			4	7.3	
0			4	7.4	
0			4	7.5	
Task 3					
0		3		8	
0		3		9	
0		3		10	
0			4	11	
0	1	3		12	
0			4	13	
Task 4					
0		3		15	
0	2		4	16	
0		3		17	
0	1	2	3	4	18
0		3		19	
0		3		20	
Task 6					
<b>בסך הכול</b>					

Access to information from spoken texts (AIST)				
ניקוד				
0		2		1.1
0		2		1.2
0		2		1.3
0		2		1.4
0		2		1.5
Task 1				
0		2	3	2
0			3	3
0			3	4
0			3	5
0			3	6
Task 2				
<b>בסך הכול</b>				

Written presentation (WP)												
ניקוד												
0	1	2	3	4	5						14	Task 5
0	1	2	3	4	5	6	7	8	9	10	21	Task 7
<b>בסך הכול</b>												

$\frac{(\quad)}{15} \times 100 = \_\_\% $	$\frac{(\quad)}{60} \times 100 = \_\_\% $	$\frac{(\quad)}{25} \times 100 = \_\_\% $	<b>ציונים באחוזים</b>
WP	AIWT	AIST	
(AIST + AIWT + WP) נק' _____ (סכום הנקודות בנושאים)			<b>ציון כולל</b>

הכל נוצר אטומט בי-ספרי ולא להעביר לזרים אלא לזרם שהיא.

# דף מיפוי כיתתי – אנגלית לכיתה ה' מיצ"ב פנימי התש"ע

Access to information from written texts (AIWT)											Access to information from spoken texts (AIST)											רגיל / עולה / משולב / לקוי שניעה	מספר השאלה / הסעיף
TASK 4						TASK 3					AIST Score	TASK 2						TASK 1					
13	12	11	10	9	8	7.5	7.4	7.3	7.2	7.1		6	5	4	3	2	1.5	1.4	1.3	1.2	1.1	שם התלמיד	
																						1	
																							2
																							3
																							4
																							5
																							6
																							7
																							8
																							9
																							10
																							11
																							12
																							13
																							14
																							15
																							16
																							17
																							18
																							19
																							20
																							21
																							22
																							23
																							24
																							25
																							26
																							27
																							28
																							29
																							30
																							31
																							32
																							33
																							34
																							35
																							36
																							37
																							38
																							39
																							40

יש לרשום את מספר הנקודות שקיבל התלמיד בכל שאלה או סעיף בהתאם למפורט במחווון

Total Score	Written presentation (WP)			Access to information from written texts (AIWT)							מספר השאלה / הסעיף שם התלמיד	
		TASK 7	TASK 5	TASK 6								
	WP Score	21	14	AIWT Score	20	19	18	17	16	15		
												1
												2
												3
												4
												5
												6
												7
												8
												9
												10
												11
												12
												13
												14
												15
												16
												17
												18
												19
												20
												21
												22
												23
												24
												25
												26
												27
												28
												29
												30
												31
												32
												33
												34
												35
												36
												37
												38
												39
												40

ממוצע כיתתי של כל התלמידים: \_\_\_\_\_ ממוצע כיתתי ללא תלמידים משולבים ועולים: \_\_\_\_\_



# פרק ד: הפקת תועלת מהמבחן

## Guidelines for English Fifth Grade

### Meitzav 2010

#### Introduction

##### Overview

The Hebrew acronym *Meitzav* (מדדי יעילות וצמיחה בית ספרית) has been translated into GEMS (Growth and Effective Measures of Schools). As reflected in the name, GEMS consists of a battery of tests, of which the English test is only one component. We suggest that when analyzing the results teachers take note of data collected from the other components of GEMS, and integrate the information to provide a more comprehensive picture of their school in terms of achievement in the core subjects (Hebrew/Arabic, Mathematics, English, Science), school climate and pedagogical environment.

The internal *Meitzav* English test covers two domains in the English curriculum – Access to Information and Presentation. (The domain of Social Interaction is assessed on a sample of schools.) The test was designed to assess the achievement of some of the benchmarks (in particular, those benchmarks that can be assessed through more traditional testing procedures). The test is divided in three parts due to both logistic and pedagogical considerations. The first part is composed of two listening texts (of graduated level of difficulty) designed to assess the benchmarks in the domain of Access to Information from oral texts. The second part is composed of two reading texts (of graduated level of difficulty) that are designed to assess the benchmarks in the domain of Access to Information from written texts, as well as one written task designed to assess benchmarks in the domain of Presentation. The third part is composed of one reading task (most demanding) that is designed to assess the benchmarks in the domain of Access to Information from written texts and one written task (more demanding than the previous written task) designed to assess benchmarks in the domain of Presentation. .

The purpose of these guidelines is to provide teachers with a better understanding of the aims of the *Meitzav* English test and the test content, as well as to enable them to make use of the test results in their classroom teaching. Included in this guide is a mapping of the test together with a detailed Answer Key for grading pupil performance. It also presents analyzed samples of pupil performance, including

common errors as well as pedagogical recommendations for classroom teaching. This analysis may serve teachers in analyzing and interpreting the results of their classes, in diagnosing pupil's strengths and weaknesses, as well as in allowing comparison of performance against national norms.

## Ministry Publications

The ministry provides a number of publications that you will find helpful in your teaching. The Ministry site for English can be found at the following URL:

<http://www.education.gov.il/english>

The following are short descriptions of relevant publications with links to each.

## National English Curriculum

"The goal of this new curriculum is to set standards for four domains of English language learning: social interaction; access to information; presentation; and appreciation of literature and culture, and language. According to this curriculum, by the end of twelfth grade, pupils should be able to:

- interact effectively in a variety of situations,
- obtain and make use of information from a variety of sources and media,
- present information in an organized manner,
- appreciate literature and other cultures and the nature of language."

Online: [http://www.education.gov.il/tochniyot\\_limudim/eng1.htm#2\\_2](http://www.education.gov.il/tochniyot_limudim/eng1.htm#2_2)

## Guidelines for the Teaching of English at the Pre-Foundation Level

"This document defines the benchmarks and provides the guidelines for the teaching of English at the pre-foundation level. The benchmarks for the pre-foundation level define what pupils need to know and are able to do in the initial stages of language acquisition. These include extended aural/oral practice and the development and consolidation of basic alphabetical knowledge. A smooth transition to the foundation level is contingent on following the stages outlined in these pre-foundation benchmarks."

Online:

[http://cms.education.gov.il/EducationCMS/Units/Mazkirut\\_Pedagogit/English/Publications/Curriculum/](http://cms.education.gov.il/EducationCMS/Units/Mazkirut_Pedagogit/English/Publications/Curriculum/)

## Curriculum for Pupils with Special Needs

"The purpose of the booklet is to serve as a guide for the modification and implementation of the National English Curriculum (2001) for pupils with disabilities."

Online: <http://cms.education.gov.il/NR/ronlyres/4484CB64-E1CC-4DDE-B38C-D0C704E538F4/71242/English0137.pdf>



## **Prerequisite Knowledge, Skills and Strategies for the Foundation Level**

"The purpose of this document is to supplement the curriculum by:

- demonstrating how to map out prerequisite knowledge, skills and strategies needed to reach targeted benchmarks at the foundation level,
- demonstrating how to map out the prerequisite knowledge, skills and strategies for a specific task for each of the three stages for the same targeted benchmark at the foundation level,
- providing a tool to map out prerequisites for additional benchmarks at all levels."

Online:

[http://cms.education.gov.il/EducationCMS/Units/Mazkirut\\_Pedagogit/English/Publications/Prerequisites/](http://cms.education.gov.il/EducationCMS/Units/Mazkirut_Pedagogit/English/Publications/Prerequisites/)

## **Assessment Guidelines 2001**

"This booklet seeks to explain the principles of classroom assessment as outlined in Section One of the English Curriculum: Principles and Standards for Learning English as a Foreign Language for All Grades (Ministry of Education, 2001, pp. 19-20). It focuses on a performance-based approach to education in general and classroom assessment in particular, and is closely connected to the Curriculum's underlying principles."

Online:

[http://cms.education.gov.il/EducationCMS/Units/Mazkirut\\_Pedagogit/English/Publications/Assessment\\_Guidelines/](http://cms.education.gov.il/EducationCMS/Units/Mazkirut_Pedagogit/English/Publications/Assessment_Guidelines/)

## **Bank of Performance Tasks for Elementary School**

"The tasks in the bank are intended to form an integral part of the teaching-learning continuum. The object of assessment is to provide constant feedback regarding both progress and product, with a view to achieving the standards set out in the English curriculum. The use of these tasks will complement the summative assessment process currently constituted by external tests such as the *Meitzav*, widening the spectrum of means for assessing linguistic abilities. The tasks encourage pupil involvement and reflection on learning, enabling them to use various learning strategies and resources."

Online:

<http://cms.education.gov.il/EducationCMS/Units/Rama/maagaraimsimot/MaagreMesimot/MaagarMisimotYesodi.htm>

# Mapping of the English *Meitzav* Test

## Introduction

The mapping of the test consists of the following: a) an overview of each of the tasks, b) the text itself (where relevant), and c) item information relating to levels of comprehension<sup>1</sup> and levels of difficulty<sup>2</sup>, or a scoring rubric (where relevant).

For the tasks related to the domain of Access to Information from oral texts, the overview includes the following: a) a description of the text (text type, topic, linguistic aspects, length of texts), b) the transcript of the text and test items (number and type), c) suggestions for administration and d) pedagogical recommendations for classroom teaching.

For the tasks related to the domain of Access to Information from written texts, the overview includes the following: a) a description of the text (text type, topic, linguistic aspects, length of texts) and test items (number and type), b) suggestions for administration and c) pedagogical recommendations for classroom teaching. For the tasks related to the domain of Presentation, a detailed scoring rubric is included for each of the two tasks (Tasks 5 and 7).

---

### <sup>1</sup> Levels of Comprehension:

#### **Lower Order Thinking Skills (LOTS)**

**Literal Comprehension:** Literal comprehension refers to an understanding of the explicit meaning of a text. Questions that require literal comprehension include items that can be answered directly from the text at the sentence level. They can be questions that require either copying or rephrasing of information from the text.

#### **Higher-Order Thinking Skills (HOTS)**

**Integration:** Integration refers to an understanding of the explicit meaning of a text but also requires accessing information from various parts of the text in order to answer a given question. Questions that require integration include items that require thinking about how ideas or information in the passage relate to each other as well as to an understanding of its main idea and supporting details.

**Inference:** Inference refers to an understanding of the implicit meaning of a text. Questions that require inference include items that involve combining the pupil's literal understanding of the text with their own knowledge and experiences in order to produce a response that is not explicitly stated in the text. It also entails questions that require identification of a specific text type.

<sup>2</sup> **Levels of Difficulty:** The level of difficulty for each item is given on a scale of 1 to 4, where 1 represents a low level of difficulty and 4 represents a high level of difficulty. The levels of difficulty were calculated based on empirical data. The level of difficulty is established by calculating the percent of correct answers for a particular item. For example, the low level of difficulty (1) means that 85%-100% of pupils answered correctly.

1= 85%-100%

2= 65%-84%

3= 40%-64%

4= 20%-39%

## Part A

The first part of the *Meitzav* English test relates to the domain of Access to Information from oral texts. This part is comprised of two listening tasks, sequenced in order of increasing difficulty (Tasks 1 and 2).

### Task 1

#### Discourse features (text description)

*Text type:* A classroom discussion

*Topic:* Suggestion for a fun day at school

*Linguistic aspects of text:* High frequency vocabulary, basic sentence structure, use of modals

#### Item description

*Total number of test items:* 5

*Item types:* Multiple-choice (matching pictures). Pupils select five pictures from eight options.

#### Administration

The pupils hear the text twice and read the instructions. (Instructions are given in Hebrew/Arabic on the tape and appear in English and in Hebrew/Arabic on the test paper.)

Recommendations:

- Allow time prior to listening for pupils to read the questions.
- Encourage pupils to check their answers prior to the second listening; time is allotted for this on the recording.
- Encourage pupils to check their answers after completing the task.

#### Transcript

Number 1

**A boy:** *Let's tell funny stories. We can also bring books that we like. It'll be fun!*

Number 2

**A boy:** *We can make food in class and eat it. Let's make fruit salad. Yummy!*

Number 3

**A girl:** *We can listen to music. We can sing and dance, too!*

Number 4

**A boy:** *Let's paint a big picture. We can put it on the wall in the classroom.*

Number 5

**A girl:** *We want to play on the computer. We'll play computer games and write to kids in different schools.*

### Analysis of the transcript

The theme of the text is familiar to pupils, as they are exposed to "teacher talk" on a regular basis. The teacher in the text is presenting information, describing tasks and giving instructions that pupils have heard in their everyday classroom experience. The sentences are either simple or compound, and use is made of simple tenses and the imperative.

### Item breakdown

Item information	Answer Key
<b>Items 1.1 – 1.5</b> <i>Benchmark:</i> Understand, (at sentence level), the general meaning, main ideas and sequence of events in a text <i>Level of comprehension:</i> Literal <i>Estimated level of difficulty:</i> 1.1 – 1 1.2 – 1 1.3 – 1 1.4 – 1 1.5 – 1	1.1 2 = (picture g) 0 = other 1.2 2 = (picture d) 0 = other 1.3 2 = (picture h) 0 = other 1.4 2 = (picture e) 0 = other 1.5 2 = (picture c) 0 = other
<b>Sample analysis of this item</b> <i>The question:</i> <b>Listen</b> to the suggestion of each pupil. Match each suggestion you hear to one of the pictures on the next page. Write the number of the suggestion in the square under the right picture. You will hear the pupils' suggestions twice. Listen to the example and look at the matching picture at the top of the next page. Now listen to the other suggestions. <b>Note: There are more pictures than you need.</b>  <i>Item characteristics:</i> Closed (matching picture to spoken text)  <i>Considerations when designing the item:</i> The topic and content are related to the pupil's knowledge and personal experience, and the vocabulary items are familiar. The text is on the sentence level and does not require extended integration of information. The test items are presented as pictures and therefore do not require any reading on the part of the pupils. Extensive thought was put into these pictures as their clarity and the meaning they convey should be in exact alignment with the listening text. In designing the distracters for each set the main consideration was that some of the information presented in the picture comes out of the text, but does not completely match what was said (e.g. pupils with a table of food outside in the school yard instead of pupils eating food in class). Pupils who have not completely understood the main idea of	

the sentence, but have rather picked up only a number of words, would tend to choose the distracter.

*Analysis of pupil's performance:*

Successful performance indicates that the pupil is able to understand a main idea expressed in a sentence. By matching the content of the sentence to the most suitable picture (a visual representation of the content of the sentence) the pupil has provided evidence of understanding the idea expressed in the sentence. Pupils who did not answer correctly may not have understood the main idea, but instead have picked up a certain detail or a particular word in the sentence.

**General pedagogical recommendations for the classroom related to Task 1 and based on items 1.1-1.5**

- A. Classroom activities at the pre-foundation stage are characterized by extensive work on oral/aural skills. If you believe that pupils have not had enough opportunity to work on these skills, it is highly recommended that you spend a significant amount of time on them. Effective oral/aural work lays an essential foundation for continued language acquisition, as well as for reading and writing.
- B. Have your pupils practice their listening skills by using a variety of oral texts of differing lengths and levels of difficulty. Easier listening texts are on the sentence level. Texts should be comprised of familiar vocabulary items only. Speakers may have different accents and different intonation.
- C. Skills to work on with your pupils:
  - understanding main ideas and details
  - following a sequence
  - following simple instructions
- D. Items to practice with your pupils:
  - items that tap into the global aspects of a text (e.g. topic, main idea)
  - items that tap into the supporting ideas and details of a text (e.g. details in a description)
  - items that tap into the ability to follow a sequence (e.g. of events)
  - matching what is heard and understood to graphic representations of the oral text (e.g. pictures)

**Task 2**

**Discourse features (text description)**

*Text type:* Conversation

*Topic:* Planning a birthday party

*Linguistic aspects of text:* High frequency vocabulary, basic sentence structure, the present simple and future tenses, imperative

## Item description

Total number of test items: 5

Item types: Multiple-choice (matching pictures, select three pictures from five options) – 1 item; multiple-choice - 3 items, each with four options (one correct answer and three distracters); open (sentence completion) – 1 item

## Administration

The pupils hear the text twice and read the instructions. (Instructions are given in Hebrew/Arabic on the tape and appear in English and in Hebrew/Arabic on the test paper.)

Recommendations:

- Allow time prior to listening for pupils to read the questions.
- Encourage pupils to check their answers prior to the second listening; time is allotted for this on the recording.
- Encourage pupils to check their answers after completing the task.

## Transcript

**Sami:** Hi Osnat. It's Sami.

**Osnat:** Hi Sami. How are you?

**Sami:** I'm fine. Don't forget, tomorrow is the surprise party for Ronny's birthday. We have lots of things to do.

**Osnat:** It's OK Sami. I'll get the balloons today. What about the cake?

**Sami:** I want to make the cake. My mother will help me make a chocolate cake tonight.

**Osnat:** Yummy! Everyone loves chocolate cake.

**Sami:** I have to buy Ronny a present. What are you going to buy him?

**Osnat:** I'm going to buy him a goldfish. His mom says it's OK. Ronny loves animals.

**Sami:** That's a good idea! I also want to buy him a fish. Let's buy him two goldfish.

**Osnat:** Great idea Sami. Do you want to go to the pet shop together to buy the goldfish?

**Sami:** Yes. Let's go this afternoon after school.

**Osnat:** OK. Come to my house at 4 o'clock and we'll go to the pet shop. My father can take us.

**Sami:** OK. What time is everyone coming to the party at Ronny's house?

**Osnat:** Well, everyone is coming to Ronny's house at 7:30 in the evening, before he comes home. Ronny comes home at 8 o'clock.

**Sami:** Great. He'll be so happy and surprised!

**Osnat:** Yes, he will. I have to go now. See you later.

**Sami:** Bye Osnat. See you at 4:00.

### Analysis of the transcript

A new pupil has come to the neighborhood and his classmates are showing him around. Only two characters are talking but other pupils are with them. They visit different sites in the neighborhood that are of importance to them (the park, the shopping center, etc.). The pupils speak about the activities that are related to these sites, as well as how they feel about them.

This is an integrative text in that it requires listeners to understand the structure of a conversation and the relationship between the speakers, the context and the content.

- (a) The text type of a conversation is familiar to pupils.
- (b) The setting is characterized by turn-taking, as speakers respond to each other.
- (c) Redundancy has been included in this text as authentic oral conversation includes redundancy and it also supports listening comprehension.
- (d) The organization is based on sequencing, i.e., order of actions, and turn taking in the conversation.

### Item breakdown

Item information	Answer Key
<p><b>Item 2</b></p> <p><i>Benchmark:</i> Understand the general meaning, main ideas and sequence of events in a text</p> <p><i>Level of comprehension:</i> Literal</p> <p><i>Estimated level of difficulty:</i> 2</p>	<p>3 = The pupil marked only a, b and e.</p> <p>2 = The pupil marked only three pictures, <b>two</b> of which are correct (a, b or e) or the pupil marked only <b>two</b> pictures and both are correct.</p> <p>0 = other (e.g. The pupil marked more than 3 pictures.)</p>
<p><b>Sample analysis of this item</b></p> <p><i>The question:</i> Look at the pictures below. Put an X in the boxes next to the <b>three</b> pictures that show what Sami and Osnat plan to bring to the party.</p> <p><i>Item characteristics:</i> Closed (matching picture to spoken text according to the sequence)</p> <p><i>Considerations when designing the item:</i> The task taps into the pupil's ability to identify the main ideas of a text and follow the sequence of events. The topic is related to the pupil's knowledge and personal experience and the vocabulary items are familiar to them. In this item pictures function as answers and distracters and therefore no reading is required on the part of the pupil.</p>	

*Analysis of pupil's performance:*

Successful performance indicates that the pupil understands the main idea expressed in a conversation, follows the sequence of events and matches what is heard to a graphic description. Pupils who did not answer correctly may (a) have only picked up isolated elements of the conversation and not integrated them into a general idea or b) have understood the ideas but have not sequenced them correctly.

Item information	Answer Key
<p><b>Item 3</b></p> <p><i>Benchmark:</i> Understand the general meaning, main ideas and sequence of events in a text</p> <p><i>Level of comprehension:</i> Literal</p> <p><i>Estimated level of difficulty:</i> 2</p>	<p>3 = (b) Ronny 0 = other</p>
<p><b>Sample analysis of this item</b></p> <p><i>The item:</i> The party is for ____.</p> <p><i>Item characteristics:</i> Multiple-choice</p> <p><i>Considerations when designing the item:</i> The item is designed to tap into the pupil's ability to identify the main idea of the text. In designing the distracters the main consideration was that the pupils would have heard the ideas in the text but may not have picked up on the detail itself. Even though the interrogative might seem to be intuitively easier for pupils to answer (when you ask for information you ask a question), the sentence completion format was chosen, since introducing a wh- question would have made the item more difficult.</p> <p><i>Analysis of pupil's performance:</i> Successful performance indicates that the pupil has identified and understood the main idea. Pupils who did not answer correctly may indicate that the pupil was not able to identify the main protagonist in the conversation or may not have understood that the main idea was planning a party for that person.</p>	



Item information	Answer Key
<p><b>Item 4</b></p> <p><i>Benchmark:</i> Understand the general meaning, main idea and sequence of events in a text</p> <p><i>Level of comprehension:</i> Literal</p> <p><i>Estimated level of difficulty:</i> 2</p>	<p>3 = (a) (chocolate) cake 0 = other</p>
<p><b>Sample analysis of this item</b></p> <p><i>The question:</i> Sami's mother will help him make _____.</p> <p><i>Item characteristics:</i> Multiple-choice</p> <p><i>Considerations when designing the item:</i> The item taps into the pupil's ability to identify an explicitly stated fact. With regard the choice of item type, even though the interrogative might seem to be intuitively easier (when you ask for information you ask a question), the sentence completion format was chosen, since introducing a wh- question would have made the item more complex and thus even more difficult for the pupils at their present level of language proficiency.</p> <p><i>Analysis of pupil's performance:</i> Successful performance indicates that the pupil has identified and understood the explicit statement of fact and has transferred the presentation of the fact from the first person possessive ('my') to the third person possessive ('Sami's'). Pupils who did not answer correctly may not have understood the beginning of the sentence or may not have made the transfer from first person to third person.</p>	

Item information	Answer Key
<p><b>Item 5</b></p> <p><i>Benchmark:</i> Understand the general meaning, main idea and sequence of events in a text</p> <p><i>Level of comprehension:</i> Literal</p> <p><i>Estimated level of difficulty:</i> 2</p>	<p>3 = (b) in the afternoon 0 = other</p>
<p><b>Sample analysis of this item</b></p> <p><i>The question:</i> When are Osnat and Sami going to the pet shop?</p>	

*Item characteristics:*

Multiple-choice

*Considerations when designing the item:*

The item taps into the pupil's ability to identify an explicitly stated time, i.e., the afternoon. In designing the distracters the main consideration was that the pupils would have heard times in the text but did not make the connection with the visit to the pet shop.

*Analysis of pupil's performance:*

Successful performance indicates that the pupil has identified the time stated in the text. Pupils who did not answer correctly may not have understood the question, or not understood that "Let's" refers to the children themselves.

Item information	Answer Key
<p><b>Item 6</b></p> <p><i>Benchmark:</i> Understand the general meaning, main idea and sequence of events in a text</p> <p><i>Level of comprehension:</i> Literal</p> <p><i>Estimated level of difficulty:</i> 2</p>	<p>3 = (c) at Ronny's house 0 = other</p>
<p><b>Sample analysis of this item</b></p> <p><i>The question:</i> Where is the party?</p> <p><i>Item characteristics:</i> Multiple-choice</p> <p><i>Considerations when designing the item:</i> The item taps into the pupil's ability to identify an explicitly stated place, i.e., Ronny's house. In designing the distracters the main consideration was to present the pupils with places that may have come out of the text.</p> <p><i>Analysis of pupil's performance:</i> Successful performance indicates that the pupil has located the necessary information. Pupils who did not answer correctly may not have understood the question, may have confused the names (Sami / Ronny), or may have missed the point.</p>	

**General pedagogical recommendations for classroom teaching related to Task 2 and based on items 2-6**

- A. Have your pupils practice their listening skills by using a variety of oral texts of differing lengths and levels of difficulty. Speakers may have different accents and different intonation.
- B. Skills to work on with your pupils:
- identifying the topic (from sentence level, paragraph level and text level)
  - differentiating main ideas from supporting details
  - identifying text organization (e.g. sequence)
  - recognizing connectors that signal organization (e.g. first, second)
  - recognizing that conversations involve turn taking
  - using reference words to support understanding (especially personal and possessive pronouns) and applying strategies to retrieve their referents
  - identifying opinions/feelings
- C. Items and questions to practice with your pupils:
- items that tap into the global aspects of a text (e.g. topic, main idea, sequence)
  - items that tap into the supporting ideas and details of a text (e.g. actions, times)

## Part B

The second part of the test relates to both the domain of Access to Information from written texts (Tasks 3 and 4) and the domain of Presentation (Task 5). For each domain, the tasks are sequenced in order of difficulty. The domains have been staggered as it was found, from previous years of *Meitzav* test administration, that if the two presentation tasks (writing) follow the three Access to Information tasks (reading comprehension) many pupils do not complete the writing tasks. By placing the first writing task after two tasks that involve reading, it has been found that more pupils produce a written product.

### Task 3

#### Discourse features (text description)

*Text type:* Conversation (sentence level)

*Topic:* Everyday situations (e.g., school, store, restaurant)

*Linguistic aspects of text:* High frequency vocabulary; basic sentence structure; present simple tense and imperative

*Length of text:* Five sentences and one example; each sentence five to seven words

#### Analysis of the text

The text consists of separate sentences that describe pictures in the school newspaper. They represent everyday familiar situations. The vocabulary is familiar to pupils.

#### Item description

*Total number of test items:* 5

*Item types:* Multiple-choice (matching pictures; select five pictures from eight options)

#### Administration

Encourage pupils to read the instructions (instructions appear in English and Hebrew/Arabic). Encourage pupils to check their answers.

Item information	Answer Key
<b>Item 7</b>	7.1 4 = (h)
<i>Benchmark:</i>	0 = other
Understand (at sentence level) the general meaning, main ideas and sequence of events in a text	7.2 4 = (f)
	0 = other
<i>Level of comprehension:</i>	7.3 4 = (c)
Literal	0 = other
	7.4 4 = (b)
	0 = other

<p><i>Estimated level of difficulty:</i></p> <p>7.1 – 1</p> <p>7.2 – 3</p> <p>7.3 – 1</p> <p>7.4 – 1</p> <p>7.5 – 1</p>	<p>7.5 4 = (d)</p> <p>0 = other</p>
<p><b>Sample analysis of this item</b></p> <p><i>The question:</i></p> <p>What is the person in each picture saying? Match the sentence to the picture. Write the letter of the picture next to each sentence.</p> <p><b>Note: There are more pictures than you need.</b></p> <p><i>Item characteristics:</i></p> <p>Closed (matching sentence to picture)</p> <p><i>Considerations when designing the item:</i></p> <p>This task is designed to tap into the ability to understand the general meaning of individual sentences (who is doing what to whom/what and where). The sentences and their corresponding pictures represent familiar topics, everyday situations and people's actions in these situations. Sentence structure is simple and verbs are in the present tense. Vocabulary is familiar to the pupils. Graphics were chosen as a means to tap into the pupil's ability so as to circumvent having pupils read the test items.</p> <p><i>Analysis of pupil's performance:</i></p> <p>Successful performance indicates that the pupil is able to decode written information and understand ideas expressed at the sentence level, and is also able to match the main idea to a graphic representation. Pupils who did not answer correctly may have been relied only on an understanding of isolated word(s). For example, a pupil might recognize the isolated word 'book' and therefore choose the picture of the boy checking out a book in the library instead of the girls looking at the picture book.</p>	

**General pedagogical recommendations for classroom teaching related to Task 3 and based on items 7.1-7.5**

- A. Provide your pupils with many opportunities for reading a wide variety of texts independently. When working on beginning reading provide pupils with sentence-level texts, gradually building up to integrative texts. Have your pupils practice their reading skills by using a variety of texts of differing lengths and levels of difficulty. Pay particular attention to working with texts that contain at least 95% of familiar vocabulary in order to promote fluency in reading. Provide ample practice for developing pupil's fluency in reading as more fluent readers are better able to focus on making meaning.

- B. Skills to work on with your pupils:
- matching what is heard and understood to graphic representations of the oral text (e.g. pictures)
  - understanding simple sentence structure (identifying 'who does what to whom')
  - identifying ideas in sentences
- C. Items and questions to practice with your pupils:
- items that tap into ideas at the sentence level (e.g., matching the main idea to a graphic representation)
  - items that require matching

## Task 4

### Discourse features (text description)

*Text type:* Letter

*Topic:* A vacation in Eilat

*Linguistic aspects of text:* High frequency vocabulary; basic sentence structure; past, present and future tenses

*Length of text:* 114 words.

### Item description

*Total number of test items:* 6

*Item types:* Multiple-choice – 4; Open (questions) - 2

### Administration

Encourage pupils to read the instructions (instructions appear in English and Hebrew/Arabic). Encourage pupils to check their answers.

Item information	Answer Key
<p><b>Item 8</b></p> <p><i>Benchmark:</i> Understand the general meaning, main ideas and sequence of events in a text</p> <p><i>Level of comprehension:</i> Literal</p> <p><i>Estimated level of difficulty:</i> 1</p>	<p>3 = (c) family</p> <p>0 = other</p>
<p><b>Sample analysis of this item</b></p> <p><i>The question:</i> Rina is in Eilat with her ____.</p>	

*Item characteristics:*

Multiple-choice

*Considerations when designing the item:*

In the sentence 'I am on vacation with my mother and my brothers in Eilat' pupils must understand that the referent of 'I' is Rina. This requires familiarity with the features of a letter (i.e. understanding that the name of the writer can be found at the end). They must also classify the specific members (mother and brothers) into the broader category of 'family' (the correct choice) and also understand that 'her' in the question stem refers to 'Rina's'.

*Analysis of pupil's performance:*

Successful performance indicates that the pupil has identified that Rina is the writer of the letter (thus the referent of 'I'), has understood the requirements of the question and have successfully categorized 'mother and brothers' into the general category of 'family'.

Pupils who did not answer correctly may not have understood the question or what is required to complete the sentence. Alternatively, they may have understood the question but could not locate and/or integrate the relevant information in the text.

Item information	Answer Key
<p><b>Item 9</b></p> <p><i>Benchmark:</i> Understand the general meaning, main ideas and sequence of events in a text</p> <p><i>Level of comprehension:</i> Integration</p> <p><i>Estimated level of difficulty:</i> 2</p>	<p>3 = (d) at her grandparents' house</p> <p>0 = other</p>
<p><b>Sample analysis of this item</b></p> <p><i>The question:</i> Where is Rina?</p> <p><i>Item characteristics:</i> Multiple-choice</p> <p><i>Considerations when designing the item:</i> Pupils need to know how to locate specific information from a letter. The interrogative form was used here (in contrast to sentence completion) as the syntax is easy and it is the most direct way to ask the question. Pupils must successfully integrate the information that Rina is with her family in Eilat with the sentence 'We are staying at my grandparents' house'. They must understand that 'We' refers to Rina, her mother and her brothers and that both sentences are referring to the same point in time (i.e. the vacation in Eilat).</p>	

*Analysis of pupil's performance:*

Successful performance indicates that the pupil has identified the place. Pupils who did not answer correctly may not have understood the question. Alternatively, they may have understood the question but could not access and/or integrate the appropriate information from the text.

Item information	Answer Key
<b>Item 10</b> <i>Benchmark:</i> Understand the general meaning, main ideas and sequence of events in a text <i>Level of comprehension:</i> Literal <i>Estimated level of difficulty:</i> 1	3 = (a) a dog 0 = other
<b>Sample analysis of this item</b> <i>The question:</i> Bobby is ____.  <i>Item characteristics:</i> Multiple-choice  <i>Considerations when designing the item:</i> Pupils need to integrate the sentence stating that Rina is staying at her grandparents' house with the following sentence, 'They have a little dog, Bobby'. They must understand that 'They' refers to her grandparents and that Bobby refers to the 'little dog' (as signaled by the comma).  <i>Analysis of pupil's performance:</i> Successful performance indicates that the pupil understood that 'Bobby' refers to Rina's grandparents' dog. Pupils who did not answer correctly may not have understood the question. Alternatively, they may have understood the question but could not access and/or integrate the appropriate information from the text.	

Item information	Answer Key
<b>Item 11</b> <i>Benchmark:</i> Understand the general meaning, main ideas and sequence of events in a text <i>Level of comprehension:</i> Literal <i>Estimated level of difficulty:</i> 1	4 = Answers that refer to the desert and/or camels (Rina/She/We/ They) (went/go) (to) (the) desert; (Rina)( saw/see) (some) camels 0 = other



**Sample analysis of this item**

*The question:*

What did Rina do on Friday?

*Item characteristics:*

Open question

*Considerations when designing the item:*

Pupils must locate the sentence that starts with 'On Friday' and retrieve the referent of the subject of the sentence ('We' refers to Rina, her mother and brothers). They must then identify the verb ('went') and prepositional phrase, 'to the desert with my grandparents'.

*Analysis of pupil's performance:*

Successful performance indicates that the pupil understands the question and has identified and decoded the information in the relevant sentence. Pupils who did not answer correctly may not have understood the question. Alternatively, they may have understood the question but could not access and/or integrate the appropriate information from the text.

Item information	Answer Key
<p><b>Item 12</b></p> <p><i>Benchmark:</i> Identify different text types.</p> <p><i>Level of comprehension:</i> Literal</p> <p><i>Estimated level of difficulty:</i> 2-3</p>	<p>3 = month: 4; April and year: 2009</p> <p>1 = The pupil wrote one of the above.</p> <p>0 = other</p>
<p><b>Sample analysis of this item</b></p> <p><i>The question:</i> When did Rina write to Maya?</p> <p>_____</p> <p>month                      year</p> <p><i>Item characteristics:</i> Open question</p> <p><i>Considerations when designing the item:</i> The item taps into the pupil's understanding of the conventions of a letter, i.e., know that the date usually appears at the top of the letter. The pupil also needs to have understood the wh- question starting with 'when', but includes scaffolding by providing the specific requirement of writing both the month and the year.</p> <p><i>Analysis of pupil's performance:</i> Successful performance indicates that the pupil has understood the question and has knowledge of the conventions of a letter. Pupils who did not answer correctly may not have understood the question, despite the scaffolding, and/or may not have understood that the date at the top of the letter indicates the time of writing.</p>	

Item information	Answer Key
<p><b>Item 13</b></p> <p><i>Benchmark:</i> Understand the general meaning, main ideas and sequence of events in a text</p> <p><i>Level of comprehension:</i> Inference</p> <p><i>Estimated level of difficulty:</i> 3</p>	<p>4 = (c) a vacation 0 = other</p>
<p><b>Sample analysis of this item</b></p> <p><i>The question:</i> What is the letter about?</p> <p><i>Item characteristics:</i> Multiple-choice</p> <p><i>Considerations when designing the item:</i> The item is designed to tap into the pupil's ability understand the topic of the text by integrating the information in the text.</p> <p><i>Analysis of pupil's performance:</i> Successful performance indicates that the pupil has integrated the necessary information. Pupils who did not answer correctly may not have understood the question. Alternatively, they might have understood the question, but did not identify the general topic of the letter. This would be evidenced by having chosen a distracter that relates to specific details of the trip ('riding camels' – although Rina didn't ride them, or 'a boat trip') or a distracter that relates to the fact that Rina went on the trip with her family ('Rina's family').</p>	

#### General pedagogical recommendations for classroom teaching related to Task 4 and based on items 8-13

- A. Have your pupils practice their reading skills by using a variety of texts of differing lengths and levels of difficulty. Level of difficulty could vary according to text length, grammatical structures and types of sentences (simple, compound, complex), number of syllables in words, number of words in each sentence, frequency of vocabulary items (from most frequent to less frequent), recognizable chunks, text organization, familiarity of content, etc.). Pay particular attention to working with texts that contain at least 95% of familiar vocabulary and chunks. Provide ample practice for developing pupil's fluency in reading as more fluent readers are better able to focus on making meaning.
- B. Skills to work on with your pupils:
- understanding simple sentence structure (identifying 'who does what to whom')
  - identifying the main idea of a sentence

- identifying the main ideas of a text
  - identifying supporting details
  - scanning for specific information
  - categorizing details
  - identifying the conventions of text types
  - recognizing specific features of different text types
- C. Items and questions to practice with your pupils:
- items that tap into main ideas and supporting details
  - items that tap into conventions of text types
  - wh- questions
  - items that require sentence completion

## **Task 5**

### **Item description**

The item requires pupils to add items to a list of things that they usually put in their school bag. The prior knowledge required of pupils is knowledge of what to put in a school bag and the relevant vocabulary.

### **Administration**

Encourage pupils to read the instructions (instructions appear in English and in Hebrew/Arabic). Encourage pupils to write clearly. The scoring key focuses on comprehensibility and relevance only. Although points are not deducted for spelling mistakes you should encourage your pupils to check their spelling.

Task and Item Information	Answer Key
<p><b>Item 14</b></p> <p><i>Task:</i> What do you usually put in your school bag? Add <b>five</b> items to the list. Write in English.</p> <p><i>Benchmark:</i> Describe people, places, things and events</p> <p><i>Estimated level of difficulty:</i> 1</p> <p><i>Total scoring range</i> 0-5</p>	<p>Calculate the final grade for Task 5 following the steps below:</p> <ol style="list-style-type: none"> <li>1. Evaluate each of the 5 words <b>separately</b>. Each word gets a grade of 0 or 1 point (see Criteria for Assessment below).</li> <li>2. Add the points for each of the words together to calculate the final grade for Task 5 (0-5 points).</li> </ol> <p><b>Criteria for Assessment:</b> Accept answers that show an understanding of what pupils would put in their school bags. Do <b>not</b> deduct for spelling mistakes. 1 = Word is comprehensible, relevant and appropriate. Examples: bag; ball; book; bottle; clothes; colors; computer; crayons; diary; food; glue; marker; meal; pencil(s); pencil box; pen(s); phone; ruler; sandwich; sharpener; shoes; stickers; sweater; T-shirt; water; workbook</p> <p>0 = Word is incomprehensible, irrelevant and/or inappropriate. Only copies instructions. Does not write in English. Does not answer.</p>

### Sample performances

The following are samples of words written by pupils that include spelling and /or grammatical errors but are acceptable in terms of comprehensibility, relevance and appropriateness. Each of the following would be given a full point:

- pensil (pencil)
- marcker (marker)
- foode (food)
- box pencils (pencil box or box of pencils)
- sandwij (sandwich)

The following are samples of words written by pupils that are incomprehensible, irrelevant and /or inappropriate, or transliterations of another language ('remi'). Each word would be given a zero.

- machak
- sndvj
- desk
- kovah
- hep
- bag (to put a bag in a bag is problematic, and the word is also in the task itself)

**General pedagogical recommendations for the classroom related to Task 5 and based on item 14**

- A. Ensure that your pupils have mastered alphabetic principles (including sound-letter correspondence) and can blend syllables to create words. Ensure that your pupils are familiar with vocabulary items related to topics that are from their immediate world.
- B. Skills to work on with your pupils:
  - productive skills that include both speaking and writing
  - sound-letter correspondence
  - categorization
  - spelling conventions

## Part C

The third part of the test relates to both the domain of Access to Information from written texts (Task 6) and the domain of Presentation (Task 7). For each domain, the tasks are sequenced in order of difficulty. The domains have been staggered as it was found, from previous years of *Meitzav* test administration, that if the two presentation tasks (writing) follow the three Access to Information tasks (reading comprehension) many pupils do not complete the writing tasks. By placing the first writing task after two tasks that involve reading, it has been found that more pupils produce a written product.

### Task 6

#### Discourse features (text description)

*Text type:* A column in a school newspaper

*Topic:* a pupil in the school writes about herself in the 'Kids in Our School' column

*Linguistic aspects of text:* High frequency vocabulary; simple and compound sentences; present simple

*Length of text:* 175 words

#### Analysis of the text

A newspaper article is familiar to the pupils as it is one of the text types that they should be working on in class. The topic is one that encourages tolerance and understanding of children who may be 'different' and have special needs. As this is the last reading text it is the longest, includes more information, and the level of language used is the most challenging. As such, verbs appear in both the present simple and present progressive tenses. The text includes compound sentences and simple sentences of greater length, including those with two subjects or objects. Vocabulary is more varied, and the text is denser with regard to detail (e.g. various activities covering different days of the week).

#### Item description

*Total number of test items:* 6

*Item types:* Multiple-choice – 2; open – 3; sentence completion - 1

#### Administration

Encourage pupils to read the instructions (instructions appear in English and Hebrew/Arabic). Encourage pupils to check their answers.

Item information	Answer Key
<p><b>Item 15</b></p> <p><i>Benchmark:</i> Understand general meaning, main ideas and sequence of events in a text</p> <p><i>Level of comprehension:</i> Inference</p> <p><i>Estimated level of difficulty:</i> 3</p>	<p>3 = (c) can't walk</p> <p>0 = other</p>
<p><b>Sample analysis of this item</b></p> <p><i>The question:</i> Karen's friends help her at school because she ____.</p> <p><i>Item characteristics:</i> Multiple-choice</p> <p><i>Considerations when designing the item:</i> This question taps into pupils' understanding that Karen has a disability and that because of this disability her friends help her at school. The cause-effect relationship is not explicitly marked in the text (contrary to the question stem, which includes the word 'because'). Therefore, pupils must integrate information in two consecutive sentences: 'At school, my friends help me. I can't walk but I can do many things'. They must then infer the cause-effect relationship. They must also understand that 'me' and 'I' refer to Karen, the writer of the text.</p> <p><i>Analysis of pupil's performance:</i> Successful performance indicates that the pupil has understood the inferred cause-effect relationship: Karen's friends help her because she is disabled. Pupils who did not answer correctly may not have understood the question (e.g. 'because' indicates cause-effect and/or Karen is the referent of 'we' and 'I'). Alternatively, they may have understood the question but could not access and/or integrate the appropriate information from the text to make the correct inference.</p>	

Item information	Answer Key
<p><b>Item 16</b></p> <p><i>Benchmark:</i> Understand general meaning, main ideas and sequence of events in a text</p> <p><i>Level of comprehension:</i> Literal</p> <p><i>Estimated level of difficulty:</i> 3</p>	<p>4 = (They) make her/me strong; (She) can't walk; It's fun; (She) likes sports</p> <p>2 = fun; strong</p> <p>0 = other</p>

**Sample analysis of this item***The question:*

Why does Karen do a lot of sports?

*Item characteristics:*

Open question

*Considerations when designing the item:*

The item taps into the pupil's ability to recognize a cause-effect relationship. This includes integrating two consecutive sentences ('I do a lot of sports. They make me strong') and retrieving the referent of 'They' (sports). The pupil also needs to have understood that a wh-question starting with 'why' requires the provision of a reason.

*Analysis of pupil's performance:*

Successful performance indicates that the pupil has understood the cause-effect relationship. Pupils who did not answer correctly may not have understood the question and/or may not have understood that they were required to locate the reason for her actions. The pupils may have understood the question but have not been able to make the connection between her doing sports and the effect (i.e. making Karen strong).

Item information	Answer Key
<p><b>Item 17</b></p> <p><i>Benchmark:</i> Understand general meaning, main ideas and sequence of events in a text</p> <p><i>Level of comprehension:</i> Literal</p> <p><i>Estimated level of difficulty:</i> 3</p>	<p>3 = sister; sisters; guitar</p> <p>0 = other</p>
<p><b>Sample analysis of this item</b></p> <p><i>The question:</i> Karen sings songs with her _____.</p> <p><i>Item characteristics:</i> Sentence completion</p> <p><i>Considerations when designing the item:</i> Pupils are required to integrate the information that is given (i.e. that Karen plays the guitar, she sings with her sisters, they sing songs in English). Because the word 'with' in the question stem can be interpreted in two different ways ('with her sisters' and 'with her guitar') both answers are considered correct.</p>	



*Analysis of pupil's performance:*

Successful performance indicates that the pupil has located the necessary information, has understood and integrated it. Pupils who did not answer correctly may not have understood the question or may have understood the question but have not been able to integrate the necessary information.

Item information	Answer Key
<p><b>Item 18</b></p> <p><i>Benchmark:</i> Locate relevant information for a specific purpose</p> <p><i>Level of comprehension:</i> Literal</p> <p><i>Estimated level of difficulty:</i> 2</p>	<p>4 = Four correct answers:</p> <ul style="list-style-type: none"><li>• Sunday – guitar lessons</li><li>• Tuesday – ride a horse</li><li>• Wednesday – swimming</li><li>• Thursday – ride a horse</li></ul> <p>3 = three correct answers (from above) 2 = two correct answers (from above) 1 = one correct answer (from above) 0 = other</p> <p><b>Note:</b> Pupils who answer according to the text and not exactly according to the word box also receive the allocated number of points.</p>
<p><b>Sample analysis of this item</b></p> <p><i>The question:</i> What does Karen do after school? השלימו את הכתוב ביומן של קרן. השתמשו במחסן התשובות שלפניכם. <b>שימו לב: עליכם להשתמש באחת התשובות פעמיים.</b></p> <p><i>Item characteristics:</i> Multiple-choice</p> <p><i>Considerations when designing the item:</i> The item taps into the pupil's ability to integrate information in order to transpose it into a timetable (using an 'answer box'). This requires pupils to locate the following elements in the text and match to the answer box and timetable: day of the week, and respective activity (as signaled by a verb and object or by a noun group in the text and answer box).</p> <p><i>Analysis of pupil's performance:</i> Successful performance indicates that the pupil has understood the task, located the information in the text, understood the corresponding information from the answer box necessary to complete the table, and put it in the appropriate slot in the table. Pupils who did not answer correctly may not have understood the question and/or how to complete the timetable. Alternatively, they may have understood the task but were unable to retrieve the necessary information from the text and/or the answer box and write it in the appropriate slot in the timetable.</p>	

Item information	Answer Key
<p><b>Item 19</b></p> <p><i>Benchmark:</i> Understand general meaning, main ideas and sequence of events in a text</p> <p><i>Level of comprehension:</i> Inference</p> <p><i>Estimated level of difficulty:</i> 3</p>	<p>3 = (After school), (She/I) help (my) (friends) (with) (their) English homework; (She) (likes)/(We) (like) (to) sing (songs) in English</p> <p><b>Note:</b> Accept answers which are written in the pupils' own words</p> <p>0 = other</p>
<p><b>Sample analysis of this item</b></p> <p><i>The question:</i> Karen is good at English. How do we know this?</p> <p><i>Item characteristics:</i> Open question</p> <p><i>Considerations when designing the item:</i> The item taps into the pupil's ability to understand inference based on direct information from the text and also to connect the evidence and the inference itself. Pupils must infer that if Karen helps her friends with their English homework, then she is good at English. Another possible inference would be that if Karen likes to sing songs in English, she must be good at it.</p> <p><i>Analysis of pupil's performance:</i> Successful performance indicates that the pupil has understood the inference and provided support for it. Pupils who did not answer correctly may not have understood the question (i.e. have not understood that they are required to provide evidence for the inference). There may be a problem in understanding that 'this' in the question stem refers to the actual inference. The pupils may have understood the question but have not been able to provide evidence that supports the inference.</p>	

Item information	Answer Key
<p><b>Item 20</b></p> <p><i>Benchmark:</i> Understand general meaning, main ideas and sequence of events in a text</p> <p><i>Level of comprehension:</i> Inference</p> <p><i>Estimated level of difficulty:</i> 3</p>	<p>3 = (b) Karen Can Do Many Things</p> <p>0 = other</p>

**Sample analysis of this item***The question:*

A good name for Karen's story is \_\_\_\_.

*Item characteristics:*

Multiple-choice

*Considerations when designing the item:*

This item taps into the pupil's ability to understand the main topic of a text, and their understanding that the name of a text encompasses the general topic.

*Analysis of pupil's performance:*

Successful performance indicates that the pupil has made the correct inference based on the information given in the text. Pupils who did not answer correctly may not have understood the question. Alternatively, they might have understood the question, but did not identify the general topic of the text. This would be evidenced by having chosen any of the distracters, as they relate to specific details provided in the text.

**General pedagogical recommendations for classroom teaching related to Task 6 and based on item 15-20**

- A. Have your pupils practice their reading skills by using a variety of texts of differing lengths and levels of difficulty. Pay particular attention to working with texts that contain at least 95% of familiar vocabulary. Encourage pupils to read a text more than once. Provide ample practice for developing pupil's fluency in reading as more fluent readers are better able to focus on making meaning. In addition, encourage pupils to read both independently and extensively, in that the more you read the better reader you become. To create the necessary conditions for independent/extensive reading, it is important that schools have a library with English books at a variety of English levels and on a variety of topics. Furthermore, teachers should allow class time for pupils to pursue independent reading and have discussions about what pupils have read.
- B. Skills to work on with your pupils:
- identifying the global aspects of a text (e.g. topic, purpose, main idea)
  - identifying supporting details
  - integrating information from different parts of the text
  - identifying and using connecting expressions to understand relationships among ideas
  - inferring meaning
  - identifying reference words and retrieving their referents
  - making inferences

- C. Items and questions to practice with your pupils:
- items that tap into pupil's ability to identify main ideas and supporting details
  - items that tap into pupil's ability to integrate information from an integrative text
  - items that tap into pupil's ability to infer meaning from an integrative text
  - items that tap into pupil's ability to make inferences
  - items that require sentence completion
  - wh- questions

## **Task 7**

### **Item description**

The item requires pupils to describe pictures of a family outing in the park. Required prior language knowledge includes knowledge of simple sentence structure (subject + verb and optional object / complement) as well as familiarity with relevant vocabulary, particularly nouns and verbs.

### **Administration**

Encourage pupils to read the instructions (instructions appear in English and in Hebrew/Arabic). Encourage pupils to write clearly.

### **Scoring**

Each sentence is scored separately according to the list of criteria. Content is awarded a maximum score of 7; word order is awarded a maximum score of 4 points; capital letters, pronouns and/or articles and/or prepositions are awarded a maximum score of 2 points; subject-verb agreement, correct form of the verb, and full stops are awarded a maximum score of 1. The points for each of the sentences are subsequently added together. A conversion table is given to convert the total points to a final score. Note that the different scores reflect the differential weightings of each criterion. In other words, content (with a maximum score of 7) is weighted more heavily than word order (with a maximum score of 4), which is weighted more heavily than subject-verb agreement (with a maximum score of 1). This is indicative of the emphases placed on the various aspects of writing.

Task and Item Information		
<b>Item 21</b>		
<i>Task:</i>		
The Nader family went to the park. They took pictures at the park. Look at the pictures. Write <b>one sentence</b> in English that describes <b>something that is happening in each picture</b> . Pay attention to grammar and spelling.		
<i>Benchmark:</i>		
Describe people, places, things and events		
<i>Estimated level of difficulty:</i>		
2		
<i>Total scoring range:</i>		
20		
Assessment of Task 7		
Calculate the final grade for task 7 following the steps below:		
1. Evaluate each of the 4 sentences <b>separately</b> according to the assessment list below. Each sentence gets a grade between 0-20 points.		
<b>Note 1:</b> Each criterion gets a different number of points.		
<b>Note 2:</b> Individual, discrete words are awarded 0.		
2. Add the total points for each of the 4 sentences together.		
3. Use the Conversion Table below to calculate the final grade for Task 7.		
Assessment List for Each Sentence		
Criteria	Explanation	Points
<b>a. Content</b>	7 = relevant and comprehensible content 3 = partially relevant and comprehensible content 0 = content is incomprehensible and/or irrelevant	0, 3, 7
<b>b. Word order</b>	4 = correct word order 0 = incorrect word order	0, 4
<b>c. Subject-verb agreement</b>	1 = correct subject-verb agreement 0 = incorrect subject-verb agreement	0, 1
<b>d. Correct form of the verb</b>	1 = correct form of the verb, unless the main verb is "be", which may be missing in some cases. 0 = incorrect form of the verb	0, 1
<b>e. Capital letters</b>	2 = correct use of capital letters 0 = no use or incorrect use of capital letters	0, 2
<b>f. Full stops</b>	1 = correct use of full stops 0 = no use or incorrect use of full stops	0, 1
<b>g. Pronouns and/or articles and/or prepositions</b>	2 = correct use of pronouns and/or articles and/or prepositions if and when necessary 0 = incorrect use of pronouns and/or articles and/or prepositions	0, 2
<b>h. Spelling</b>	2 = correct spelling of high-frequency words 0 = incorrect spelling of high-frequency words	0, 2

Conversion Table	
Total number of points for the 4 sentences together	Final Grade for Task 7
73-80	10
65-72	9
57-64	8
49-56	7
41-48	6
33-40	5
25-32	4
17-24	3
9-16	2
1-8	1
0	0

#### Exemplars of pupil performance

1. Sam and Harry are eating and Harry dreanking
2. Mum is reading under the tree.
3. Dad and the boys are playing the ball.
4. Mum and boys are eating, sam reading the book.

#### Sentence 1

*Content: 7*

*Word order: 4*

*Subject-verb agreement: 1*

*Correct form of the verb: 1*

*Capital letters: 2*

*Full stops: 0*

*Pronouns/articles/prepositions: 2*

*Spelling: 2*

*TOTAL: 19*

#### Sentence 2

*Content: 7*

*Word order: 4*

*Subject-verb agreement:1*

*Correct form of the verb: 1*

*Capital letters: 2*

*Full stops: 1*

*Pronouns/articles/prepositions: 2*

*Spelling: 2*

*TOTAL: 20*

#### Sentence 3

*Content: 7*

*Word order: 4*

*Subject-verb agreement:1*  
*Correct form of the verb: 1*  
*Capital letters: 2*  
*Full stops: 1*  
*Pronouns/articles/prepositions: 2*  
*Spelling: 2*  
*TOTAL: 20*

#### **Sentence 4**

*Content: 7*  
*Word order: 4*  
*Subject-verb agreement:1*  
*Correct form of the verb: 1*  
*Capital letters: 2*  
*Full stops: 1*  
*Pronouns/articles/prepositions: 2*  
*Spelling: 2*  
*TOTAL: 20*

**Total number of points for the 4 sentences together: 79**

**Final grade for Task 7: 10**

#### *Insights from Performance:*

The sentences taken together indicate that the pupil has a good understanding of sentence structure, word order, and subject-verb agreement. The sentences also indicate that the pupil is aware of capitalization and punctuation of sentences, and pays attention to spelling.

#### **Exemplars of pupil performance**

1. I and my brother it sandwig
2. My mam ride book
3. We plaing in bool
4. we sit and it in the park

#### **Sentence 1**

*Content: 3*  
*Word order: 4*  
*Subject-verb agreement: 1*  
*Correct form of the verb: 1*  
*Capital letters: 2*  
*Full stops: 0*  
*Pronouns/articles/prepositions: 0*  
*Spelling: 0*  
*TOTAL: 11*

#### **Sentence 2**

*Content: 3*  
*Word order: 4*

*Subject-verb agreement: 0*  
*Correct form of the verb: 0*  
*Capital letters: 2*  
*Full stops: 0*  
*Pronouns/articles/prepositions: 0*  
*Spelling: 0*  
*TOTAL: 9*

**Sentence 3**

*Content: 3*  
*Word order: 4*  
*Subject-verb agreement: 0*  
*Correct form of the verb: 0*  
*Capital letters: 2*  
*Full stops: 0*  
*Pronouns/articles/prepositions: 0*  
*Spelling: 0*  
*TOTAL: 9*

**Sentence 4**

*Content: 3*  
*Word order: 4*  
*Subject-verb agreement: 1*  
*Correct form of the verb: 0*  
*Capital letters: 0*  
*Full stops: 0*  
*Pronouns/articles/prepositions: 2*  
*Spelling: 0*  
*TOTAL: 10*

**Total number of points for the 4 sentences together: 39**

**Final grade for Task 7: 5**

*Insights from Performance:*

The text indicates that the pupil has a general grasp of sentence structure and uses correct word order to some extent. The main problem seems to be spelling, which detracts from the comprehensibility of the sentences. The text indicates that the pupil has not mastered subject-verb agreement. Further, there seems to be a lack of understanding as to the meaning conveyed by the different tenses.



### **General pedagogical recommendations for classroom teaching related to Task 7 and based on item 21**

- A. Have your pupils practice their writing skills by using a variety of tasks (differing in context, purpose, audience and/or text type). Pay particular attention to working with tasks that are based on familiar topics and elicit previously-acquired vocabulary. The more pupils are asked to write, the more their writing improves. More than one draft is required to produce a high-quality piece of writing. Effective feedback on a written product contributes to writing ability.
- B. Skills to work on with your pupils:
- sentence structure (including simple and compound sentences)
  - basic writing conventions (e.g. capital letters, punctuation)
  - spelling conventions
- C. Items and questions to practice with your pupils:
- Most writing tasks are open-ended but they differ in the degree to which they provide a set context/purpose/audience. Pupils should practice their writing using a variety of writing tasks.
  - When working on writing it is critical to provide constructive feedback, paying attention not only to surface errors (e.g. spelling, grammar) but also to other features of a written text (content, use of vocabulary, organization of ideas, coherence, content, etc.).



15:44,30/05



275