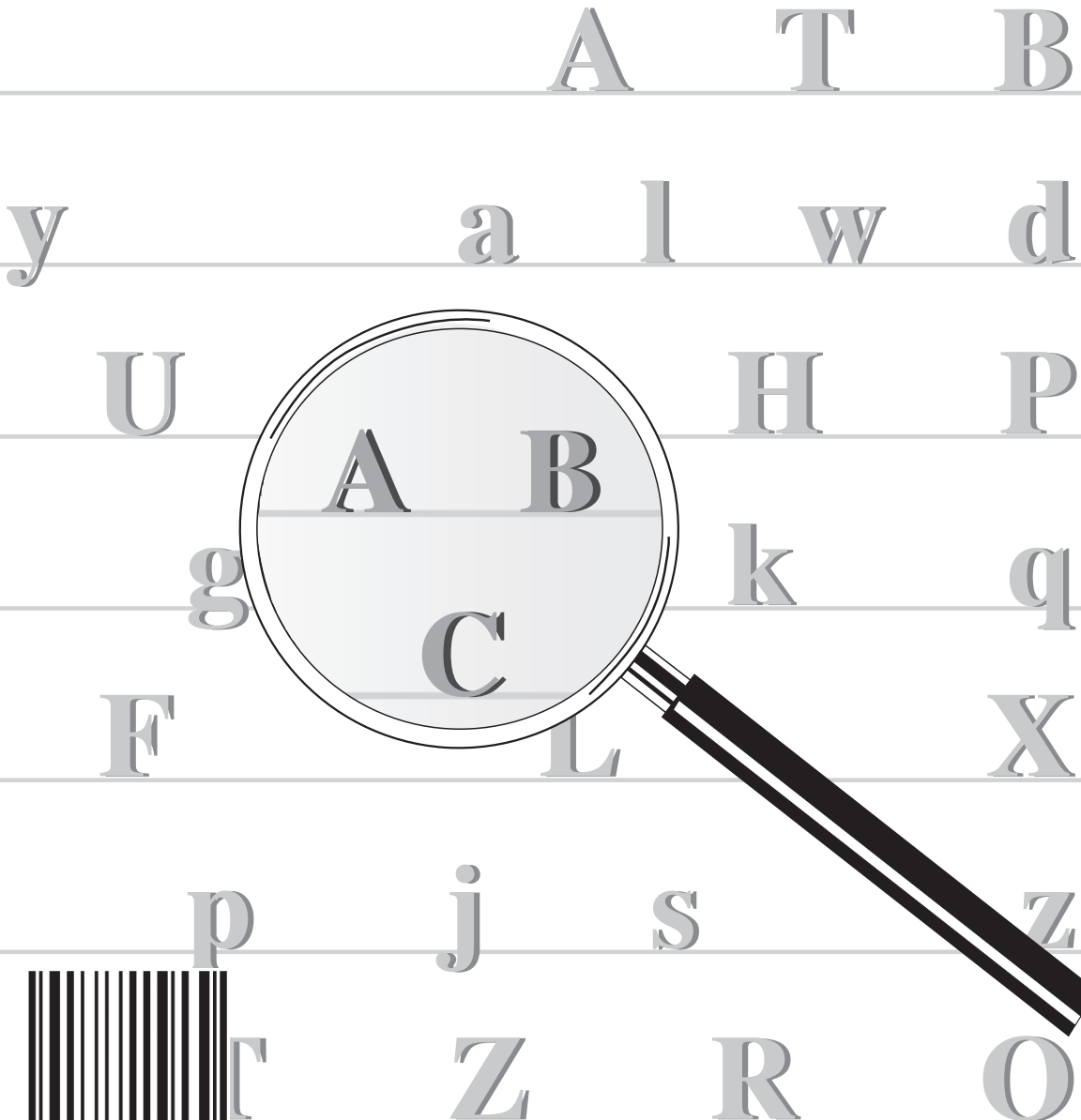




ערכת המיצ"ב הפנימי באנגלית לכיתה ה'

חוברת הנחיות  
להערכה פנים בית-ספרית

מעודכן לתאריך 11/07/2011



1005

מאי 2011, ניסן התשע"א



# תוכן העניינים

## הקדמה

- 5 ..... על הערכה פנים בית־ספרית
- 6 ..... מקורות
- 7 ..... ערכת המיצ"ב הפנימי

## פרק א'

- 9 ..... תיאור המבחן
- 9 ..... א.1 מפרט המבחן
- 13 ..... א.2 מיפוי המבחן

## פרק ב'

- 17 ..... הנחיות להעברת המבחן
- 17 ..... ב.1 היערכות לקראת העברת המבחן
- 19 ..... ב.2 התייחסות לתלמידים בעלי צרכים מיוחדים
- 21 ..... ב.3 הנחיות כלליות להעברת המבחן בכיתה
- 24 ..... ב.4 התאמות לצורכי בית־הספר בתוכן המבחן ובאופן העברתו

## פרק ג'

- 25 ..... הנחיות לבדיקת המבחן
- 25 ..... ג.1 המחווה וההנחיות לשימוש בו בעת בדיקת המבחנים
- 36 ..... ג.2 הנחיות לבדיקת המבחן ולחישוב הציונים
- 39 ..... ג.3 התאמת חישוב הציונים לצורכי בית־הספר
- 40 ..... ג.4 השוואה לנתוני קבוצות השוואה (נורמות ארציות)
- 42 ..... דף ריכוז ציונים לתלמיד לחישוב ידני – דוגמה
- 43 ..... דף ריכוז ציונים לתלמיד לחישוב ידני
- 44 ..... דף מיפוי כיתתי

## פרק ד'

- 46 ..... הפקת תועלת מהמבחן



## על הערכה פנים בית-ספרית (school based evaluation)

מבחני המיצ"ב החיצוניים משמשים להערכה רחבת-היקף מסכמת המכונה גם "הערכה של למידה" (הש"ל). מטרתה לעודד אחריותיות ומתן דין וחשבון לנמענים השונים בתוך הקהילה הבית-ספרית ומחוצה לה על רמת ההישגים של התלמידים (בירנבוים, 2004; Furtak, 2006). הרצון לצמצם ככל האפשר את ההשלכות השליליות של המבחנים החיצוניים על בית-הספר הביא לידי עדכון מתכונת ההערכה הארצית בשנה"ל התשס"ז<sup>1</sup>. במסגרת עדכון זה, הודגשה חשיבותה של הערכה פנימית מעצבת, המתבצעת על-ידי צוותים בית-ספריים ותואמת את הצרכים הספציפיים שלהם.

מתכונת זו משלבת הערכה בית-ספרית המתבצעת באמצעות כלים חיצוניים ("מיצ"ב חיצוני", המועבר לרבע מאוכלוסיית בתי-הספר) בצד מבחנים חיצוניים המועברים באופן פנימי ומשרתים את בית-הספר בלבד ("מיצ"ב פנימי"). המיצ"ב הפנימי מושתת על שילוב של שלושה מרכיבים: (א) העברת מבחן ארצי חיצוני-אובייקטיבי, שפותח על-ידי ראמ"ה בשיתוף ועדות מקצועיות ומפמ"רים, המשקף את תכנית הלימודים ואת הסטנדרטים של ידע ושל הבנה; (ב) בדיקה פנימית של המבחן על-ידי צוות בית-הספר (בסיוע מחוון המצורף למבחן), המאפשרת להפיק משוב אישי וקבוצתי מהיר על מידת השליטה של התלמידים בכל תחום דעת, ומסייעת למורה לגבש תובנות פדגוגיות ברמת הכיתה; (ג) השוואה בין הישגי התלמידים בבית-הספר לבין נתוני קבוצות השוואה (נורמות ארציות), המתקבלים מעיבוד הממצאים של מבחני המיצ"ב החיצוני בתחילת שנת הלימודים הבאה (בלר, 2007).

מטרת המיצ"ב הפנימי היא לספק משוב מידי שסייע לקידום הלמידה של התלמידים, להתריע על תלמידים שאינם שולטים בתכנים ובמיומנויות הנדרשים, לזהות את הפער בין הביצועים המצופים לבין הביצועים בפועל, ולהעריך את האפקטיביות של הפעולות שנעשות לצמצום הפער. מהותה של הערכה פנימית מעצבת היא השימושיות שלה (Black & Wiliam, 1998) ויכולתה לסייע בשיפור תהליך הלמידה בהתהוותו (Airasian, 1994; Dann, 2002).

שימוש במבחני המיצ"ב לצרכים פנימיים יכול להיות מנוף לצמיחה ולשיפור: הממצאים יכולים לספק את המידע הדרוש לתהליכי קבלת החלטות כלל בית-ספריים, שכבתיים, כיתתיים ופרטניים, לסייע בהגדרת ההישגים המצופים והרמה הנדרשת מן התלמידים, ולשמש אבן בוחן לתכניות הלימודים הבית-ספריות. מבחני המיצ"ב הפנימיים יכולים לסייע בזיהוי נקודות של חוזק ושל חולשה, ברמת הפרט וברמת הכיתה, לספק מידע על צרכים משתנים שיש לתת להם מענה, לקדם חשיבה תכנונית בית-ספרית, להגדיר יעדים מבוססי נתונים, לתרום לראייה רחבה יותר של המערכת ולגבש אמות מידה לאחריותיות.

שימוש במגוון רחב ככל האפשר של נתונים פנימיים וחיצוניים יסייע להבין טוב יותר את המציאות הבית-ספרית (נבו, 2001).

<sup>1</sup> מידע על עדכון מתכונת ההערכה מופיע בחוזר מנכ"ל סח/3(א) סעיף 2-4.1: "מתכונת ההערכה הארצית ומידע על המיצ"ב החיצוני והפנימי".

## מקורות

בירנבוים, מ' (2004). יחידה 7: משוב והערכה בכיתה. בתוך: מ' בירנבוים, צ' יועד, ש' כ"ץ וה' קימרון, בהבניה מתמדת – סביבה לפיתוח מקצועי של מורים בנושא תרבות הל"ה המטפחת הכוונה עצמית בלמידה. ירושלים: משרד החינוך, התרבות והספורט.

בלר, מ' (2007). מדידה בשירות הלמידה – על מה ולמה? הד החינוך, פ"א, 7, עמ' 32-36.

נבו, ד' (2001). הערכה בית-ספרית. אבן-יהודה: רכס.

Airasian, P. W. (1994). *Classroom Assessment* (2nd ed.). New York: McGraw Hill.

Black, P., & Wiliam, D. (1998). Assessment and Classroom Learning. *Assessment in Education*, 5(1), 7-74.

Dann, R., (2002). *Promoting Assessment as Learning: Improving the Learning Process*. London & New York: Routledge Falmer.

Furtak, E. M. (2006). *Formative Assessment in K-8 Science Education: A Conceptual Review*. Commissioned paper by the National Research Council for Science Learning K-8 consensus study.

# ערכת המיצ"ב הפנימי

מבחן המיצ"ב באנגלית לכיתה ה' הועבר השנה (התשע"א) בבתי-הספר במסגרת המיצ"ב החיצוני, והוא מוגש לכם לצורך שימוש פנים בית-ספרי (מיצ"ב פנימי).

המבחן פותח בידי הרשות הארצית למדידה והערכה בחינוך (ראמ"ה), בליווי ועדת היגוי שכללה את המפמ"רית להוראת האנגלית, מדריכים, מורים, יועצים אקדמיים ונציגי מגזרים שונים. נושאי המבחן משקפים את תכנית הלימודים ומתאימים לחומר הנלמד עד סוף כיתה ה'.

יש לראות במבחן זה כלי הערכה פנים בית-ספרי המתווסף לכלי ההערכה האחרים שבשימוש בבית-הספר לאורך השנה. אפשר להשתמש בו כתחליף למבחן מסכם בית-ספרי, כאשר בדיקת המחברות, ניתוח התוצאות והלמידה של התוצאות ייעשו על-ידי צוות בית-הספר. יש לזכור כי **תוצאות המיצ"ב הפנימי נועדו לשימוש פנימי, ובית-הספר אינו נדרש לדווח עליהן לכל גורם שהוא**. המטרה היא לאפשר לצוות בית-הספר להפיק מתהליך בדיקת המבחנים ומהמצאים שלהם תובנות (ברמת התלמיד, ברמת הכיתה וברמת תכנית הלימודים הבית-ספרית) שיסייעו להתמקד ביעדים חינוכיים ולימודיים, ולקדם את הישגי התלמידים.

ערכה זו נועדה לסייע לצוות בית-הספר בהעברת המבחן, בבדיקתו ובהפקת התועלת ממנו.

כחלק מההיערכות להעברת המבחן בבית-הספר, מומלץ לקרוא בעיון את הערכה ולפעול בהתאם להנחיות המופיעות בה. יש לציין, כי בית-הספר יכול לקבוע מתכונת העברה ו/או הערכה שונה של המבחנים, אך חשוב לזכור כי ככל שיישמרו כללי ההעברה וההערכה המומלצים, כך יהיו התוצאות של המבחן מהימנות יותר, תקפות יותר ובנות השוואה לנתוני קבוצות השוואה (נורמות ארציות). נתוני קבוצות השוואה יחושבו על-פי תוצאות המיצ"ב החיצוני, ויפורסמו על-ידי ראמ"ה בעוד כמה חודשים.

בכל הנוגע לתוכני המבחן ולקישורים לתכנית הלימודים אפשר לפנות לד"ר ג'ודי שטיינר, המפמ"רית להוראת האנגלית, בפקס 02-5603596 או בדוא"ל [judysh@education.gov.il](mailto:judysh@education.gov.il), או למפקחים/למדריכים להוראת האנגלית במחוזות (רשימת אנשי הקשר מופיעה בסוף החוברת).

פרטים נוספים על אודות המיצ"ב הפנימי וחומרי עזר ניתן למצוא באתר האינטרנט של ראמ"ה, שכתובתו: <http://rama.education.gov.il>, בקטגוריה "מיצ"ב פנימי תשע"א".

## שאלות על אודות המיצ"ב הפנימי אפשר להפנות:

• לדוא"ל [meitzav@education.gov.il](mailto:meitzav@education.gov.il)

• לטלפון 03-7632888

• לפורום המיצ"ב הפנימי – באתר ראמ"ה בלשונית קבוצות דיון << "פורום מיצ"ב פנימי ומבחנים פנימיים אחרים". הכניסה לפורום מיועדת למורים בלבד והיא נעשית באמצעות שם המשתמש: pnimi והסיסמה: pnimi7.

## חוברת ההנחיות שלפניכם כוללת שלושה פרקים:

**פרק א' – תיאור המבחן:** מפרט המבחן ומיפוי המבחן.

**פרק ב' – הנחיות להעברת המבחן:** היערכות לקראת העברת המבחן בבית-הספר, פירוט ההתאמות לנבחנים בעלי צרכים מיוחדים, הנחיות כלליות להעברת המבחן והצעות להתאמת המבחן לצורכי בית-הספר.

**פרק ג' – הנחיות לבדיקת המבחן:** המחווון וההנחיות לשימוש בו בעת בדיקת המבחן, הנחיות לחישוב הציונים (באופן ידני או ממוחשב), התאמת חישוב הציונים לצורכי בית-הספר והסברים על ההשוואה בין תוצאות בית-הספר ובין התוצאות של קבוצות ההשוואה (כלל בתי-הספר, בתי-ספר דוברי עברית ובתי-ספר דוברי ערבית).

**פרק ד' – הפקת תועלת מהמבחן:** מידע ודוגמאות לניתוח חלק מהפריטים במבחן התשע"א, זיהוי קשיים של תלמידים ואסטרטגיות לפתרון קשיים אלה.

**עבודה נעימה ופורייה!**



## 1.א. תפריט המבחן

# פרק א':

# תיאור המבחן

Domain	Relevant Benchmarks	No. of Tasks	Possible Text Types	Language	Length of Texts	Possible Item Types	Possible Categories of Comprehension Questions*
<p><b>Access to Information from Spoken Texts</b></p> <p><b>25%</b></p>	<ul style="list-style-type: none"> <li>understand the general meaning, main idea and sequence of events in a text and use this knowledge as needed</li> <li>identify explicit opinions and feelings</li> <li>locate relevant information for a specific purpose</li> <li>find and follow directions and instructions in a familiar context</li> </ul>	2	<ul style="list-style-type: none"> <li>advertisement</li> <li>announcement</li> <li>conversation</li> <li>excerpt from a lesson</li> <li>instructions</li> <li>message</li> <li>news / weather report</li> <li>oral presentation</li> <li>story</li> </ul>	<ul style="list-style-type: none"> <li>Sentence Structure: simple sentences and some compound sentences</li> <li>Vocabulary: high frequency words (familiar and / or personal themes)</li> <li>Verbs: limited number of tense forms, such as past simple, present simple, future simple, present progressive, imperative</li> </ul>	<p><b>Level One</b> approximately 60 – 80 seconds</p> <p><b>Level Two</b> approximately 80 – 100 seconds</p>	<ul style="list-style-type: none"> <li>carrying out instructions</li> <li>chart / table</li> <li>matching</li> <li>multiple-choice</li> <li>open-ended (e.g. wh-questions and sentence completion)</li> <li>sequencing</li> </ul>	<ul style="list-style-type: none"> <li>Literal</li> <li>Integration</li> <li>Inference</li> </ul>

Domain	Relevant Benchmarks	No. of Tasks	Possible Text Types	Language	Length of Texts	Possible Item Types	Possible Categories of Comprehension Questions*
<p><b>Access to Information from Written Texts</b></p> <p><b>60%</b></p>	<ul style="list-style-type: none"> <li>understand general meaning, main ideas and sequence of events in a text and use this knowledge as needed</li> <li>identify different text types and use this knowledge as needed</li> <li>identify explicit opinions and feelings</li> <li>locate relevant information</li> </ul>	3	<ul style="list-style-type: none"> <li>advertisement</li> <li>blurb</li> <li>caption</li> <li>comic strip</li> <li>diary entry</li> <li>email</li> <li>informative text</li> <li>interview</li> <li>letter</li> <li>list</li> <li>message</li> <li>news report</li> <li>newspaper item</li> <li>note</li> <li>notice</li> <li>postcard</li> <li>poster</li> <li>recipe</li> <li>story</li> <li>timetable / schedule</li> </ul>	<ul style="list-style-type: none"> <li>Sentence Structure: simple sentences and some compound sentences</li> <li>Vocabulary: high frequency words (familiar and / or personal themes)</li> <li>Verbs: limited number of tense forms, such as past simple, present simple, future simple, present progressive, imperative</li> </ul>	<p><b>Level One</b></p> <p>two texts:</p> <ul style="list-style-type: none"> <li>sentence level</li> <li>text level</li> </ul> <p>approximately 70 – 110 words</p> <p><b>Level Two</b></p> <p>one text: approximately 120 – 160 words</p>	<ul style="list-style-type: none"> <li>chart / table</li> <li>matching</li> <li>multiple-choice</li> <li>open-ended (including wh-questions and sentence completion)</li> <li>sequencing</li> <li>true / false</li> </ul>	<ul style="list-style-type: none"> <li>Literal</li> <li>Integration</li> <li>Inference</li> <li>Personal response</li> </ul>

Domain	Relevant Benchmarks	No. of Tasks	Length of Tasks	Possible Text Types	Assessment Criteria
<p><b>Written Presentation</b></p> <p><b>15%</b></p>	<ul style="list-style-type: none"> <li>▪ give short messages in writing</li> <li>▪ describe people, places, things and events</li> <li>▪ produce a short piece of coherent writing that conveys personal feelings</li> </ul>	2	<p><b>Level One</b> (word / phrase level) 5 – 10 words</p> <p><b>Level Two</b> approximately 20 – 30 words (approximately 4–5 sentences)</p>	<ul style="list-style-type: none"> <li>▪ description</li> <li>▪ friendly letter</li> <li>▪ invitation</li> <li>▪ label</li> <li>▪ list</li> <li>▪ note</li> <li>▪ report</li> <li>▪ speech bubble</li> <li>▪ story</li> </ul>	<p><b>Content / Vocabulary</b></p> <ul style="list-style-type: none"> <li>▪ comprehensibility</li> <li>▪ relevance</li> </ul> <p><b>Accuracy</b></p> <ul style="list-style-type: none"> <li>▪ articles</li> <li>▪ capitalization</li> <li>▪ full stops</li> <li>▪ pronouns</li> <li>▪ spelling</li> <li>▪ verb forms</li> <li>▪ word order</li> </ul>

## \* Categories of Comprehension

### Lower Order Thinking Skills (LOTS)

**Literal Comprehension:** Literal comprehension refers to an understanding of the explicit meaning of a text. Questions that require literal comprehension include items that can be answered directly from the text at the sentence level. They can be questions that require either copying or rephrasing of information from the text.

### Higher-Order Thinking Skills (HOTS)

**Integration:** Integration refers to an understanding of the explicit meaning of a text but also requires accessing information from various parts of the text in order to answer a given question. Questions that require integration include items that require thinking about how ideas or information in the passage relate to each other as well as to an understanding of its main idea and supporting details.

**Inference:** Inference refers to an understanding of the implicit meaning of a text. Questions that require inference include items that involve combining the pupils' literal understanding of the text with their own knowledge and experiences in order to produce a response that is not explicitly stated in the text. It also entails questions that require identification of a specific text type.

**Personal response:** Personal response refers to questions that call for pupils' personal involvement with the text. The answers come from the pupils and are not found in the text. However, the answers must relate to the text. In order to answer personal response questions, pupils have to draw on both their literal understanding of the text and their own knowledge and opinions.

# תוכנית הלימודים 2018

Access to Information from Spoken Texts (AIST) 25%			Access to Information from Written Texts (AIWT) 60%			Written Presentation (WP) 15%			Categories of comprehension	Difficulty level		
Benchmarks			Benchmarks			Benchmarks						
Understand the general meaning, main idea and sequence of events in a text	Identify explicit opinions and feelings	Locate relevant information for a specific purpose	Find and follow directions and instructions in a familiar context	Understand general meaning, main ideas and sequence of events in a text	Identify different text types	Identify explicit opinions and feelings	Locate relevant information	Give short messages in writing	Describe people, places, things and events	Produce a short piece of coherent writing that conveys personal feelings		
<b>Task 1</b>												
			1_A								Literal	1 **
			1_B								Literal	1 **
			1_C								Literal	1 **
			1_D								Literal	1 **
			1_E								Literal	1 **
<b>Task 2</b>												
2											Literal	1 **
		3									Literal	2 **
4											Inference	3 **
5											Literal	3 **
6											Inference	3 **

\* Difficulty level based on empirical data: 1 = low; 2 = medium low; 3 = medium high; 4 = high

\*\* Difficulty level assessed by experts: 1=low; 2=medium low; 3=medium high; 4=high

Access to Information from Spoken Texts (AIST) 25%				Access to Information from Written Texts (AIWT) 60%				Written Presentation (WP) 15%		Categories of comprehension	Difficulty level	
Benchmarks				Benchmarks				Benchmarks				
Understand the general meaning, main idea and sequence of events in a text	Identify explicit opinions and feelings	Locate relevant information for a specific purpose	Find and follow directions and instructions in a familiar context	Understand general meaning, main ideas and sequence of events in a text	Identify different text types	Identify explicit opinions and feelings	Locate relevant information	Give short messages in writing	Describe people, places, things and events	Produce a short piece of coherent writing that conveys personal feelings		
<b>Task 3</b>												
							7_A				Literal	1 *
							7_B				Literal	2 *
							7_C				Literal	2 *
							7_D				Literal	2 *
							7_E				Literal	3 *
<b>Task 4</b>												
								8				2 *
<b>Task 5</b>												
											Literal	3 *
											Inference	3 **
											Literal	2 *
											Literal	2 *
											Integration	3 *
											Inference	2 *

\* Difficulty level based on empirical data: 1 = low; 2 = medium low; 3 = medium high; 4 = high

\*\* Difficulty level assessed by experts: 1=low; 2=medium low; 3=medium high; 4=high







# פרק ב': הנחיות להעברת המבחן

פרק זה מכיל מידע שמטרתו לסייע לבית-הספר להיערך מראש לקראת ההעברה של מבחן המיצ"ב הפנימי. המידע מתייחס למועד העברת המבחן בכיתה, לשמירה על סודיות המבחנים, להתייחסות לתלמידים בעלי צרכים מיוחדים, לאופן העברת המבחן בכיתה, להתאמות המבחן לצורכי בית-הספר ועוד. **חשוב לקרוא פרק זה לפני העברת המבחן בבית-הספר ולהיערך בהתאם.**

## ב.1 היערכות לקראת העברת המבחן

**מועד העברת המבחן:** מבחן זה מיועד להעברה לקראת סוף שנת הלימודים של כיתה ה'. יש לקיים את המבחן בבית-הספר **ביום שלישי, כ"ט בניסן התשע"א, 3 במאי 2011** או בטווח של עד חמישה ימי לימודים ממועד זה (באישור המנהל).

**הודעה לתלמידים:** מומלץ להודיע מראש לתלמידים בכיתות הנבחרות על מועד המבחן, על היקף החומר הנכלל בו ועל השימושים שיעשו בתוצאותיו, וזאת בהתאם להחלטת בית-הספר (האם הציון יימסר לתלמיד, האם הציון יתבטא בתעודה, האם תישלח הודעה להורים וכדומה).

**שמירה על הסודיות של שאלות המבחן בתוך בית-הספר ומחוצה לו:** מומלץ להעביר את המבחן לכל כיתות ה' באותו יום ובאותה שעה. העברה של המבחן בכיתות מקבילות בהפרישי זמן עלולה לגרום ל"דליפה" של השאלות. נוסף על כך, מאחר שמדובר במבחן שיועבר בבתי-ספר רבים, יש לשמור ככל האפשר על חיסיונם של המבחנים ועל חיסיונה של חוברת הנחיות זו גם לאחר שהמבחן כבר התקיים.

**התאמת תוכן המבחן לצורכי בית-הספר:** ראו סעיף ב.4.

**נוסח המבחן:** ערכה זו עוסקת בנוסח אחד בלבד של המבחן, שהוא הנוסח שיועבר לתלמידים. אם יש חשש להעתקות במבחן, על בית-הספר להיערך בהתאם, למשל לתגבר את ההשגחה בכיתות או לבחור בכל פתרון ארגוני אחר שייראה לנכון.

**היערכות לבחינת תלמידים בעלי צרכים מיוחדים:** ההיערכות ליום הבחינה כוללת התייחסות מתאימה לתלמידים בעלי צרכים מיוחדים. כדי לתת מענה הולם לתלמידים אלו, יש להיערך מבעוד מועד. לקראת מבחן המיצ"ב יכין בית-הספר מראש אמצעי בחינה מיוחדים (למשל, חוברות מוגדלות לתלמידים שיש להם קשיי ראייה), יקצה כיתה נפרדת וכוח אדם בהתאם לצורך (ראו סעיף ב.2 שלהלן) ויידע את התלמידים הזכאים על אודות ההתאמות שיקבלו (למשל, שכתוב תשובות המבחן, הפסקות, יציאה לשירותים, חלוקת המבחן למקטעים והקראה). בסעיף ב.2 מפורטים קבוצות התלמידים בעלי הצרכים המיוחדים ואופן התייחסות אליהן במיצ"ב הפנימי.

**החזרת המבחנים לתלמידים:** אפשר להחזיר לתלמידים את מחברות המבחן כשבועיים לאחר מועד העברת המבחן (מטעמי שמירת סודיות).

### **ציוד נדרש למבחן:**

המבחן כולל משימות בהבנת הנשמע. לשם כך יש להצטייד בנגן תקליטורים בכל אחת מהכיתות. תקליטור (דיסק) הכולל את מטלות הבנת הנשמע מצורף במעטפה.



## 2.2 התייחסות לתלמידים בעלי צרכים מיוחדים

הסעיף הזה עוסק בהתאמות האפשריות לתלמידים בעלי צרכים מיוחדים במסגרת המיצ"ב הפנימי<sup>2</sup>. יש לאפשר לתלמידים אלו להיבחן בתנאים נאותים והוגנים, כדי שיוכלו לבטא את יכולותיהם הלימודיות במלואן, וזאת בלי לפגוע באיכות הנתונים שיתקבלו. במבחני המיצ"ב הפנימי רצוי לספק לתלמידים בעלי צרכים מיוחדים את התנאים הניתנים להם בלמידה השוטפת ובמבחנים בבית-הספר לאורך השנה. לאחר מיפוי התלמידים בעלי הצרכים המיוחדים, יקצה בית-הספר לפי הצורך כיתות בחינה נפרדות שבהן יספק את התנאים הנדרשים לתלמידים האלה (הקראה, כתיבת תשובות התלמידים על-ידי המורה, תוספת זמן קצרה, חוברת מבחן מוגדלת וכדומה).

### להלן פירוט אופן ההתייחסות לקבוצות של תלמידים בעלי צרכים מיוחדים:

**תלמידים הלומדים בכיתות של החינוך המיוחד:** המבחן נועד לבדוק את רמת השליטה של התלמידים באנגלית על-פי תכנית הלימודים הכללית. לכן בית-הספר יכול לאפשר, על-פי שיקול דעתו, התאמות בהתאם לתח"י (תכנית חינוכית יחידנית) של כל תלמיד. עם זאת, בדומה למיצ"ב החיצוני, אין חובה לבחון את התלמידים האלה.

**תלמידים בכיתות רגילות הזכאים לתמיכה מתכנית השילוב:** ההחלטה כיצד ייבחנו תלמידי השילוב במיצ"ב הפנימי נתונה לשיקול דעתו של צוות בית-הספר. מאחר שהמבחן מבוסס על תכנית הלימודים הכללית, ייתכן שאינו מתאים להיקף הלמידה של התלמידים האלה. עם זאת, יש להכיר בחשיבות הרגשית והחברתית של עצם השתתפותם במבחן עם עמיתיהם לכיתה. לכן, צוות בית-הספר צריך לשקול כיצד לבחון אותם, וזאת בהתאם ליכולותיהם הקוגניטיביות, הרגשיות והחברתיות, ובהתאם לתח"י של כל תלמיד. כמו כן, בית-הספר יכול לפטור אותם מחלקים מסוימים של המבחן או משאלות קשות, או לפצל בעבורם את המבחן לכמה מקטעים.

**תלמידים בעלי לקויות למידה שאינם זכאים לתמיכה מתכנית השילוב:** בקבוצה זו נכללים תלמידים שאינם זכאים לתמיכה מתכנית השילוב (בין שעברו אבחון בידי גורם חיצוני ובין שלא), אך מתמודדים עם קשיי למידה, בעיקר בקריאה ובכתיבה. הכוונה היא לתלמידים שבית-הספר הכיר בצורך לספק להם תנאים מותאמים בתהליך הלמידה השוטף ובמבחנים המתקיימים בבית-הספר לאורך השנה. **מומלץ כי תלמידים אלה ייבחנו במבחן הנוכחי באותו אופן שבו נוהגים לבחון אותם בדרך כלל בבית-הספר.** תלמידים בעלי קשיים בקשב ובריכוז ייבחנו בתנאים מותאמים על-פי הצורך (חדר נפרד, כיתה שקטה, חלוקת המבחן לכמה מקטעים וכדומה).

**תלמידים בעלי לקויות שמיעה** פטורים מחלק א' של המבחן (הכולל משימות של הבנת הנשמע בלבד). הציון הכולל שלהם במבחן יחושב ללא משימות אלה (ראו תת-פרק 2.2 שלהלן – הנחיות לחישוב ידני של הציון הכולל במבחן).

<sup>2</sup> במבחני המיצ"ב החיצוני ניתנו תנאים אחידים, על-פי המוגדר בחוזר מנכ"ל "הוראות קבע" סח/3(א) סעיף 3-4.1 בנושא התאמות לתלמידים בעלי צרכים מיוחדים במבחנים ארציים (המיצ"ב/"מאה מושגים"/מבחני החמ"ד) בבתי-הספר היסודיים ובחטיבות הביניים.

**תלמידים בעלי קשיי ראייה:** תלמידים אלה ייבחנו בכיתה הרגילה ויקבלו חוברת מבחן מוגדלת. על בית־הספר להיערך מראש לצילום החוברת בהגדלה.

שימו לב כי במיצ"ב החיצוני אסור השימוש במילון גם לתלמידים בעלי צרכים מיוחדים.



## 3.ב הנחיות כלליות להעברת המבחן בכיתה

בסעיף הזה מוצגות הנחיות כלליות להעברת המבחן בכיתה. העברת המבחן על-פי הנחיות אחידות תתרום להבטחת מהימנות המבחן, ותיתן לכל תלמיד הזדמנות שווה לבטא את ידיעותיו ואת מידת שליטתו בחומר הלימודים.

### שעת העברת המבחן ומשכו

- מומלץ לקיים את המבחן בשעות שבהן התלמידים ערניים, ושאינן בסביבה גורמים העלולים להפריע להם. המיץ"ב החיצוני מתקיים בשעות השלישית והרביעית של יום הלימודים, ומומלץ להעביר גם את המבחן הפנימי בשעות האלה.
- הזמן המוקצב למבחן המועבר בשלמותו הוא **90 דקות ללא הפסקות**. משך זמן זה תוכנן כך שהתלמידים יוכלו להשיב בנינוחות על כל שאלות המבחן. אם תלמידים יזדקקו לכמה דקות נוספות כדי להשלים את המבחן, אפשר לתת להם תוספת זמן קצרה, בכפוף להחלטת בית-הספר. בכל מקרה, מומלץ שלא לתת תוספת זמן העולה על 15 דקות. לפני התחלת המבחן יש להודיע לתלמידים על משך הזמן העומד לרשותם, אולם אין לזרז את התלמידים במהלך המבחן ואין לכתוב על הלוח את משך הזמן הנותר לסיום המבחן.

**סיום המבחן לפני תום הזמן המוקצב:** בית-הספר יקבע אם התלמידים שסיימו את המבחן לפני תום הזמן המוקצב יישארו בכיתה או יצאו החוצה. רצוי לעודד את התלמידים האלה לבדוק שוב את תשובותיהם, ורק לאחר מכן למסור את מחברותיהם.

**השגחה בכיתה האם:** מומלץ כי המורה לאנגלית יעבור בין הכיתות הנבחרות בעת המבחן ולא ישמש משגיח באף אחת מהן. לצורך ההשגחה בכיתה מומלץ למנות מורה **שאינו** מלמד את המקצוע.

## תפקידיו של המורה לאנגלית:

1. מתן הבהרות לפני התחלת המבחן: לפני התחלת המבחן ימסור המורה לאנגלית לפי שיקול דעתו הבהרות כלליות לתלמידים בכיתות הנבחנות בנוגע לתוכני המבחן.
2. תיעוד שאלות התלמידים בזמן המבחן: אחת המטרות של המבחן הפנימי היא לסייע למורה לאנגלית למפות את הידיעות של התלמידים ואת הקשיים שלהם. לפיכך, יש חשיבות לתיעוד השאלות שהתלמידים שואלים בזמן המבחן. מומלץ כי המורה לאנגלית יעבור בזמן המבחן בכיתות הנבחנות וירשום את השאלות שהתלמידים שואלים. על-פי השאלות האלה ועל-פי תוצאות המבחן יוכל המורה לפתח תובנות פדגוגיות ולהסיק מסקנות שישיעו על אופן ההוראה בכיתה.

## תפקידיו של המורה המשגיח בשעת המבחן:

1. להנחות את התלמידים לקרוא את ההוראות למבחן שבעמוד 3, ומיד לאחר מכן לעבור למשימה 1 (Task 1) שבעמוד 6. יש לוודא כי התלמידים עברו לעמוד הנכון.
2. להשמיע את התקליטור (הדיסק) הכולל את משימות הבנת הנשמע לתלמידים (ראו סעיף "משימות הבנת הנשמע" שלהלן).
3. לפקח על המהלך התקין של המבחן ולשמור על הסדר ועל טוהר הבחינה.
4. לוודא שכל תלמיד עובד באופן עצמאי. שימו לב כי אין להשיב לתלמידים על שאלות העוסקות בתחום התוכן, להקריא את שאלות המבחן, או לכוון את התלמידים לתשובה הנכונה.
5. ליצור אווירת עבודה שקטה ונינוחה, ללא לחץ של זמן, שתאפשר לתלמידים לבטא את הידע שלהם בצורה הטובה ביותר.
6. לסייע לתלמידים בפתרון בעיות טכניות (דפוס לא ברור, חוברת פגומה וכדומה), או בפתרון בעיות אישיות שאינן קשורות לתוכן המבחן (מתן אישור לאכול ולשתות במהלך המבחן על-פי מדיניות בית-הספר, טיפול בבעיות חריגות וכו').
7. לעודד את התלמידים להשיב על כל שאלות המבחן, ולבקש מהם לבדוק את תשובותיהם לפני הגשת המבחן למורה.
8. לתעד את השאלות שהתלמידים שואלים במהלך המבחן (אם המורה לאנגלית אינו נמצא בכיתה). ראו סעיף "תפקידיו של המורה לאנגלית" שלעיל.
9. אפשר לכתוב על הלוח את מספר הנקודות המוקצה לכל תשובה על כל אחת משאלות המבחן.

תלמידים הזכאים לתנאי מבחן מותאמים: תלמידים אלו יקבלו את התנאים המפורטים בסעיף ב.2 שלעיל בכיתות האם (למשל, חוברות מבחן מוגדלות), או יופנו לכיתה אחרת (לצורך הקראה, כתיבת תשובות התלמידים על-ידי המורה וכדומה).



**מילון:** השימוש במילון **אסור** בכל חלקי המבחן.



**משימות הבנת הנשמע:** משימות 1 ו-2 הן משימות בהבנת הנשמע. בתקליטור (דיסק) המצורף במעטפה מוקלטים שני הטקסטים של שתי המשימות. תחילה מושמע הטקסט הראשון של משימה 1, ולאחריו מוקצה לתלמידים זמן לענות על השאלות. לאחר מכן מושמע הטקסט שוב, ואז ניתן לתלמידים עוד זמן לסיים לענות על השאלות ו/או לבדוק את תשובותיהם. לאחר סיום המשימה הראשונה מושמע הטקסט של משימה 2, ולאחריו מוקצה לתלמידים זמן לענות על השאלות. לאחר מכן מושמע הטקסט שוב, ואז ניתן לתלמידים עוד זמן לסיים לענות על השאלות ו/או לבדוק את תשובותיהם. יש להשמיע את התקליטור (דיסק) פעם אחת לתלמידים. התמליל מצורף בפרק ג' אחרי המחווון (ראו סעיף ג.1).

### הנחיות לתלמידים לפני חלוקת המבחן:

1. יש להסביר לתלמידים את מטרת המבחן ואת מבנהו. יש לציין כי המבחן פותח בשתי משימות בהבנת הנשמע.
2. יש להפנות את התלמידים לקרוא את ההוראות (עמוד 3), ומיד לאחר מכן לעבור למשימה 1 (Task 1) שבעמוד 6.
3. יש לציין כי השימוש במילון מכל סוג שהוא (כולל מילון אלקטרוני) **אסור** בכל חלקי המבחן.
4. יש לציין כי צריך לכתוב את התשובות במבחן **בשפה האנגלית**.
5. יש לציין כמה זמן עומד לרשות התלמידים.
6. יש לציין שהמבחן מורכב משאלות מסוג רב-בררה, משאלות סגורות ומשאלות פתוחות. בשאלות מסוג רב-בררה יש תשובה נכונה אחת ועל התלמידים לסמן אותה. בשאלות הסגורות יש לסמן את התשובות הנכונות. בשאלות הפתוחות יש לכתוב את התשובה במקום המיועד לכך.
7. יש להסביר לתלמידים מה יהיה עליהם לעשות אם יסיימו את המבחן לפני הזמן.
8. יש לבקש מהתלמידים להתייחס למבחן ברצינות המרבית ולהשיב על כל השאלות. יש להציע להם לנסות ולהשיב על כל שאלה, גם אם נדמה להם שאינם יודעים את התשובה או שאינם בטוחים שתשובתם נכונה.
9. יש להסביר לתלמידים את נוהלי ההתנהגות בשעת המבחן (יציאה לשירותים, אכילה, שאילת שאלות וכו').

**הנחיות לתלמידים לאחר חלוקת המבחנים:** אם הוחלט לשנות את תוכן המבחן ולא לכלול בו את כל השאלות (ראו סעיף ב.4 שלהלן), יש להבהיר לתלמידים על אילו שאלות עליהם להשיב ועל אילו לא. יש להבהיר כי השאלות המבוטלות לא ייכללו בחישוב הציון. מומלץ לכתוב פרטים אלה על הלוח.

# 4.ב התאמות לצורכי בית-הספר בתוכן המבחן ובאופן העברתו

המיצ"ב הפנימי הוא מבחן פנים בית-ספרי, ואחד היתרונות הנובעים מכך הוא שניתן להתאימו לצורכי בית-הספר (זאת בניגוד למיצ"ב החיצוני שבו העברה ובדיקה סטנדרטיות הן הכרחיות).

עקרונית, מבחני המיצ"ב נבנים בהלימה לתכניות הלימודים בכל תחום דעת ולכן רצוי להעבירם לתלמידים במתכונתם המלאה. עם זאת, קיימת שונות בין בתי-הספר בתהליכי ההוראה-למידה, ומבחן המיצ"ב, בשל היותו סטנדרטי ואחיד, לעתים אינו נמצא בהלימה מלאה עם ההוראה והלמידה בכיתה מסוימת.

לפיכך, בית-הספר רשאי, לפי שיקול דעתו, להעביר את מבחן המיצ"ב הפנימי ו/או להעריך אותו בדרכים שונות מאלה המופיעות בהנחיות. כלומר, קיימת אפשרות לערוך התאמות במבחן כך שתוצאותיו יוכלו לסייע לבית-הספר בתהליכי קבלת החלטות בנוגע לתכנון ההוראה והלמידה בנושאי הלימוד הנבדקים, ובנוגע להתפתחותם של לומדים בעלי יכולות שונות.

עם זאת, חשוב לזכור כי **העברה לא סטנדרטית של המיצ"ב הפנימי לא תאפשר לערוך השוואה תקפה להישגי קבוצות השוואה הארציות.**

## להלן כמה אפשרויות להגמשת השימוש במיצ"ב הפנימי:

1. **התאמת תוכן המבחן לנלמד בכיתה:** המבחן באנגלית בנוי באופן מדורג, ממשימות קלות יותר ועד למשימות מורכבות יותר. מומלץ לעיין מראש בטקסטים ובשאלות המבחן ולבדוק באיזו מידה הם מתאימים להיקף ההוראה והלמידה בכיתה. לאור הממצאים אפשר לבטל שאלות/משימות מסוימות או שלא לכלול אותן בחישוב הציון הכולל. באופן זה אפשר גם להתאים את המבחן לתלמידים מתקשים.

## 2. התאמות בהעברת המבחן בכיתה:

- **משך הבחינה** – בית-הספר יכול להחליט אם להאריך את משך הבחינה או לקצרו בהתאם לשינויים שערך במבחן או על יסוד שיקולים אחרים.

- **העברת המבחן בכמה מקטעים** – אפשר לחלק את המבחן לכמה מקטעים ולהעבירם במועדים שונים, לפי סדר הנושאים שיקבע בית-הספר.

3. **שינוי בהליך הבדיקה** – ראו סעיף ג.3.



# פרק ג': הנחיות לבדיקת המבחן

פרק זה כולל מידע שיסייע לצוות בית-הספר בבדיקת המבחן ובציינונו. הפרק מציג את המבחן, את התמליל של משימות הבנת הנשמע ואת ההנחיות הנוגעות לחישוב הציונים על-ידי שימוש בכלי עזר שונים. כמו כן, מוצגות בפרק הצעות לחישוב הציונים בהתאם לצורכי בית-הספר ומוצגים הסברים על ההשוואה בין הנתונים של בית-הספר ובין נתוני קבוצת השוואה.

## 1.ג המחון וההנחיות לשימוש בו בעת בדיקת המבחנים

לנוחיות המורים, נעשה מאמץ לפתח מחון מפורט ככל האפשר. המחון מציין את סוג הפריט (רב-בררה; MC; סגור; CL; פתוח; OP), את התשובה הנכונה לכל פריט, לרבות תיאור של רמות הביצוע האפשריות, ואת טווח הערכים לתשובה.

### שימו לב,

- בעמודה שכותרתה "Possible Values", הערכים או טווח הערכים מתייחסים לאפשרויות הניקוד (אותן אפשרויות מופיעות גם בדף ריכוז הציונים). אם, למשל, כתוב כי הניקוד הוא 0-2, התלמיד יכול לקבל אפס נקודות, נקודה אחת או 2 נקודות. אם כתוב 2,0, התלמיד יכול לקבל אפס נקודות או 2 נקודות, ללא ניקוד ביניים.
- יש לתת ניקוד לכל שאלה בנפרד.
- **בכל שאלות המבחן** אם התלמיד לא כתב תשובה או לא סימן תשובה, יש לתת לו ציון 0.
- **בשאלות מסוג רב-בררה** אם התלמיד סימן יותר מתשובה אחת, יש לתת לו ציון 0.
- **בשאלות הפתוחות ובשאלות הסגורות** יש להעריך את התשובה לפי ההנחיות המפורטות במחון. **בשאלות הפתוחות** אין להוריד ניקוד על טעויות בדקדוק או על טעויות באיות, אלא אם כן מצוין אחרת בהנחיות.
- **בשאלות הפתוחות** יש להעריך רק את התשובות המתבססות על הטקסט.
- **בשאלות הפתוחות** אם תלמיד כתב את התשובה הנכונה והוסיף עליה מידע שגוי, יש לתת לו ציון 0.
- **בשאלות הפתוחות** אם בשאלה נדרשת רק תשובה אחת אך נכתבה יותר מתשובה אחת, יש לתת ציון באופן הזה:
  - אם כל התשובות נכונות, יש לתת את מלוא הנקודות.
  - אם תשובה אחת נכונה ותשובה אחת או יותר שגויות, יש לתת ציון 0.

## מחווון למבחן באנגלית לכיתה ה', מיצ"ב פנימי, התשע"א

### Use of punctuation in the scoring key

;	Separates complete acceptable answers
()	An optional addition that is part of an acceptable answer
/	Separates acceptable words within an answer

<b>TASK 1: Access to information from spoken texts (AIST)</b>			
Task Item #	Item Type	Scoring Key	Possible Values
For each of the five items in task 1, the pupil gets full points if he followed <b>only</b> the specific instruction heard.			
1_A	OP	2 = The pupil circled the nose. 0 = other	0, 2
1_B	OP	2 = The pupil drew a ball under the table. 0 = other	0, 2
1_C	OP	2 = The pupil circled the bread and the apple. 0 = other	0, 2
1_D	OP	2 = The pupil wrote the number 2/two on the boy's shirt. 0 = other	0, 2
1_E	OP	2 = The pupil copied the first word ("hat") into the box.  <b>Note:</b> Words that visually resemble the word "hat" (e.g. "hot", "not", "hal") get full points.  0 = other	0, 2

TASK 2: Access to information from spoken texts (AIST)			
Task Item #	Item Type	Scoring Key	Possible Values
2	OP	3 = (good/best) friend 0 = other	0, 3
3	CL	3 = The pupil chose the following <b>two</b> answers: <input type="checkbox"/> played football <input checked="" type="checkbox"/> read a book <input type="checkbox"/> talked on the phone <input type="checkbox"/> did his homework <input checked="" type="checkbox"/> watched TV 1 = The pupil chose two answers and only <b>one</b> answer is correct; The pupil chose only one correct answer. 0 = other; The pupil chose more than two answers (even though one or more answers are correct).	0, 1, 3
4	MC	3 = (b) sick at home 0 = other	0, 3
5	OP	3 = (at the) doctor; (at the) doctor's office 0 = other	0, 3
6	MC	3 = (d) Best Friends 0 = other	0, 3

<b>TASK 3: Access to information from written texts (AIWT)</b>			
<b>Task Item #</b>	<b>Item Type</b>	<b>Scoring Key</b>	<b>Possible Values</b>
7_A	MC	4 = (a) visits family 0 = other	0, 4
7_B	MC	4 = (c) does sports 0 = other	0, 4
7_C	MC	4 = (d) helps at home 0 = other	0, 4
7_D	MC	4 = (b) has music lessons 0 = other	0, 4
7_E	MC	4 = (d) helps at home 0 = other	0, 4

TASK 4: Written presentation (WP)			
Task Item #	Item Type	Scoring Key	Possible Values
8	OP	<p>Calculate the final grade for Task 4 following the steps below:</p> <ol style="list-style-type: none"> <li>Evaluate each of the 5 words separately. Each word gets a grade of 0 or 1 point (see Criteria for Assessment below).</li> <li>Add the points for each of the words together to calculate the final grade for Task 4 (0–5 points).</li> </ol> <p><b>Criteria for Assessment:</b> Accept answers that show an understanding of what pupils would put in their bag. Do <b>not</b> deduct for spelling mistakes.</p> <p>1 = Word is comprehensible and relevant. Examples: ball; books; candy; CD player; cell phone; clock; clothes; coat; colors; computer; doll; drinks; food; game; glasses; jeans; laptop; maps; money; movies; MP3; pants; pen; phone; present; pyjamas; sandwiches; shirt; shoes; shorts; sunglasses; sweater; telephone; toys; T-shirt; video games; watch; water</p> <p>0 = Word is incomprehensible and/or irrelevant; Only copies instructions; Does not write in English; Does not answer.</p>	0–5

TASK 5: Access to information from written texts (AIWT)			
Task Item #	Item Type	Scoring Key	Possible Values
9	OP	<p>3 = play games; win prizes; eat/have ice cream</p> <p><b>Note:</b> If the pupil wrote more than one answer and both answers are correct, give full points.</p> <p>1 = play; eat</p> <p>0 = other</p> <p><b>Note:</b> If the pupil wrote more than one answer and one of the answers is wrong, give 0 points.</p>	0, 1, 3
10	MC	<p>4 = (c) invite his friend to Playland</p> <p>0 = other</p>	0, 4
11	OP	<p>4 = I want to come!; Playland is great; We will have fun!</p> <p><b>Note:</b> Answers of pupils who didn't copy the exact sentence but rewrote it get full points. Example: He said they will have fun.</p> <p>2 = (is) great/fun</p> <p>0 = other</p>	0, 2, 4
12	MC	<p>3 = (c) food</p> <p>0 = other</p>	0, 3
13	OP	<p>3 =</p> <ul style="list-style-type: none"> <li>• (David's/his) father/dad</li> <li>• (David's/his) sister</li> <li>• Tal; (David's/his) friend</li> </ul> <p>2 = two of the above</p> <p>1 = one of the above</p> <p>0 = other</p>	0-3
14	MC	<p>3 = (d) a fun park</p> <p>0 = other</p>	0, 3

TASK 6: Access to information from written texts (AIWT)			
Task Item #	Item Type	Scoring Key	Possible Values
15	OP	3 = (They) stand (on) one leg (when they sleep); (They) sleep (on) one leg. 0 = other	0, 3
16	MC	4 = (a) picture a 0 = other	0, 4
17	OP	3 = swim and sleep 0 = other <b>Note:</b> Give full points even if the two answers are written in the same blank.	0, 3
18	OP	3 = rabbit(s)/fox(es) <b>Note:</b> If the pupil wrote more than one answer and both answers are correct, give full points. 0 = other <b>Note:</b> If the pupil wrote more than one answer and one of the answers is wrong, give 0 points.	0, 3
19_true_false	MC	(b) False	
19_sentence	OP	4 = Pupils marked the False option and copied the sentence "All animals sleep, (but not in the same way)." 0 = other <b>Note:</b> Pupils who copied the correct sentence but marked the True option or didn't mark True or False get 0 points.	0, 4
20	MC	3 = (b) Animals and Sleep 0 = other	0, 3

## TASK 7: Written presentation (WP)

Task Item #	Item Type	Scoring Key
21	OP	See instructions below

Calculate the final grade for Task 7 following the steps below:

1. Evaluate each of the 5 sentences **separately** according to the list of criteria on the next page. Each sentence gets a grade between 0-21 points.

### General Guidelines

- Each criterion is given a different number of points.
  - Individual discrete words or non-English words are given 0 in all criteria.
  - If the content of the sentence is incomprehensible or irrelevant to the topic, give 0 in all criteria.
  - If the pupil writes a compound sentence, take off points only for spelling mistakes of common words (criterion f) in the second part of the compound sentence. Do not deduct points for grammar (criteria b, c, e) in the second part of the sentence.
2. Add up the total points for each of the 5 sentences.
  3. Use the Conversion Table on the next page to calculate the final grade for Task 7.



Criteria	Possible Values
<p>a. Relevant content and vocabulary:</p> <p>Sentences 1 and 2 must <u>describe</u> a place. e.g. The library is big.</p> <p>Sentences 3, 4 and 5 must <u>include an activity or action</u>. e.g. I read a book.</p> <p>7 = yes 0 = no</p> <p><b>Note:</b> If the sentence does not directly match the specific instruction, give 0 for this criterion (a) and continue checking according to the other criteria (b-g).</p>	0, 7
<p>b. Includes a subject and a verb</p> <p>3 = yes 0 = no</p>	0, 3
<p>c. Correct word order (e.g. subject, verb, object)</p> <p>4 = yes 0 = no</p>	0, 4
<p>d. Correct capitalization</p> <p>2 = yes 0 = no</p>	0, 2
<p>e. Correct pronouns and/or articles</p> <p>2 = yes 0 = no</p>	0, 2
<p>f. Correct spelling of common words</p> <p>2 = yes 0 = no</p>	0, 2
<p>g. Correct use of a full stop</p> <p>1 = yes 0 = no</p>	0, 1

Conversion Table	
Total number of points for the 5 sentences together	Final Grade for Task 7
95-105	10
85-94	9
74-84	8
64-73	7
53-63	6
43-52	5
32-42	4
22-31	3
11-21	2
1-10	1
0	0

## טקסטים במשימות הבנת הנשמע (תמליל התקליטור)

שלום תלמידים. המבחן באנגלית מתחיל בשתי משימות בהבנת הנשמע.  
במשימה הראשונה תשמעו הוראות לביצוע, ובמשימה השנייה תשמעו קטע ותבקשו לענות על שאלות.  
משימה מספר אחת.  
התבוננו בתמונות שבעמוד הבא.  
בכל תמונה יהיה עליכם לבצע הוראה שונה.  
התבוננו בתמונה לדוגמה שבתחתית עמוד שש, והקשיבו להוראה.  
ההוראה היא:

Draw a tree in the garden.

התמונה מדגימה את ביצוע ההוראה.  
עכשיו התבוננו שוב בתמונות שבעמוד הבא.  
הקשיבו להוראות ובצעו אותן.  
ההוראה הראשונה מתייחסת לתמונה A, וכן הלאה.  
אתם תשמעו כל הוראה פעמיים.

**Picture A:** Circle the clown's nose.

**Picture B:** Draw a ball under the table.

**Picture C:** Circle the two kinds of food.

**Picture D:** Write the number two on the boy's shirt.

**Picture E:** Copy the first word into the box.

עכשיו תשמעו את ההוראות פעם נוספת. זו הזדמנות טובה לבדוק את התשובות שלכם.  
עברו למשימה מספר שתיים שבעמוד שמונה.  
משימה מספר שתיים.  
אתם עומדים לשמוע סיפור.  
לפני שתשמעו את הסיפור, קראו את שאלות שתיים עד שש.  
הקשיבו לסיפור.  
אתם תשמעו את הסיפור פעמיים.

Danny and Tom are very good friends. They do everything together.  
They walk to school together, they do their homework together, and  
sometimes they play football together in the afternoon.

Last Monday, Danny didn't feel well. His head hurt very much, so he didn't go to school. Danny stayed in bed all morning. He watched TV and read a book. He waited for Tom to come home from school. He waited for Tom to call him.

But Tom didn't call on Monday afternoon. Danny was very surprised. He wanted to call Tom to see if there was any homework, but his mom said, "Call him later. There's no time. We must go to the doctor now."

When Danny came to see the doctor, he had a big surprise. His friend Tom was there, too. Danny's mother smiled and said, "Look who is here, it's your friend Tom! It's so funny, you are also sick together!"

עכשיו ענו באנגלית על השאלות.

עכשיו תשמעו את הסיפור פעם נוספת. זו הזדמנות טובה לבדוק את התשובות שלכם.

בדקו את התשובות שלכם.

סיימנו את החלק הראשון של המבחן. עכשיו עברו למשימות הבאות. בהצלחה!

## 2.ג הנחיות לבדיקת המבחן ולחישוב הציונים

### כללי

מוצע כי המבחנים של כל כיתה ייבדקו בידי צוות המורים לאנגלית בבית-הספר. כמו כן, מוצע שרכז המקצוע או רכז השכבה, או מי שימונה לצורך כך בידי מנהל בית-הספר, ילוו את התהליך הזה. יש לבדוק את המבחנים בהתאם למחווה המצורף לעיל (1.ג) ובצמידות אליו. זכרו כי תוצאות המבחנים נועדו לשימוש פנימי, ובית-הספר אינו נדרש לדווח עליהן לכל גורם שהוא.

### כלי עזר לחישוב הציונים של המיצ"ב הפנימי ולמיפויים

ראמ"ה מעמידה לרשות בתי-הספר שני כלים ממוחשבים לחישוב ציונים ולמיפוי הישגים: **מערכת המנב"ס/המנבסון והמיצבית**, שפותחה בידי ראמ"ה. כלים אלה מחשבים את הציונים ברמת התלמיד באופן אוטומטי, מספקים נתונים הניתנים להשוואה בין קבוצות תלמידים ומאפשרים קבלת תרשימים ברמת הכיתה או ברמת השכבה. שני הכלים האלה מתאימים לשימוש **רק** בבתי-ספר שהעבירו את המבחן בשלמותו.

נוסף על הכלים הסטטיסטיים האלה, מצורפים למחברות המבחן כלים ידניים לחישוב הנתונים – **דף ריכוז ציונים לתלמיד ודף מיפוי כיתתי** היכולים להיות שלב מקדים (כלי תומך) לפני הקלדת הנתונים למנבסון או למיצבית.

כדי שיהיה אפשר לקבל תמונה בית-ספרית, יש לקבל החלטה אחידה בנוגע לכלי שימש את בית-הספר לעיבוד הנתונים. יש להנחות את כלל המורים בבית-הספר **להשתמש בכלי בית-ספרי אחיד לניתוח כל תוצאות המיצ"ב הפנימי**: מנב"ס/מנבסון או מיצבית (כלי המבוסס על אקסל). כדי להגיע לידי החלטה בית-ספרית יש להביא בחשבון את רמת המיומנות של כלל מורי בית-הספר בכלי העיבוד השונים: השימוש בכלי האקסל מתאים למורים שיש להם שליטה בסיסית בתוכנת אקסל, והשימוש במנבסון מתאים למורים בעלי מיומנות בסיסית בעבודה עם מרכיבים במנבסון.

### א. חישוב הציונים באמצעות מנב"ס ומנבסון

מערכות המנב"ס והמנבסון הותאמו להזנת הנתונים של מבחני המיצ"ב הפנימיים, והן כוללות ממשק המאפשר לבית-הספר לקלוט את מבחני המיצ"ב הפנימיים ישירות למנבסון או למנב"ס, לשם הקלדת ציוני המיצ"ב הפנימי. תיעוד הציונים במנב"ס/במנבסון מאפשר לשמור אותם ולשלבם בתכנית ההערכה של בית-הספר. נוסף על כך, תיעוד הציונים במנב"ס/במנבסון מאפשר להפיק דוחות ייחודיים למיצ"ב הפנימי הכוללים השוואה לנתונים הארציים המבוססים על נתוני המיצ"ב החיצוני.

להדרכה ולתמיכה אפשר לפנות למוקד השירות והתמיכה של מינהלת יישומי המנב"ס בימים א'-ה', בשעות 07:30-22:30 (מומלץ לפנות אחרי השעה 15:30), וביום ו' ובערבי חג בשעות 07:30-14:00, בטלפון: **03-9298111**.

דוא"ל לתמיכה: [moked-manbas@kishurim.k12.il](mailto:moked-manbas@kishurim.k12.il)

אתר האינטרנט של מינהלת יישומי המנב"ס: [www.education.gov.il/manbas](http://www.education.gov.il/manbas)

ראמ"ה מעמידה לרשות בתי-הספר "מיצבית-כיתתית" ו"מיצבית-שכבתית" לחישוב ההישגים במיצ"ב הפנימי ולמיופּוּם. המיצביות שפותחו בעבור כל אחד ממבחני המיצ"ב הפנימי הן קובצי אקסל שהותאמו למבנה הייחודי של כל מבחן. המיצבית הכיתתית מאפשרת לחשב את הציונים של תלמידי הכיתה במבחן המיצ"ב הפנימי, ומספקת תמונת מצב של הישגי הכיתה במבחן. המיצבית השכבתית מספקת נתונים שונים: (1) על הישגי כלל התלמידים בשכבה; (2) על השוואה בין הישגי הכיתות המקבילות במבחן המיצ"ב הפנימי; (3) על השוואה בין נתוני השכבה לנתוני קבוצות ההשוואה הארציות (הנורמות הארציות) המבוססים על נתוני המיצ"ב החיצוני. המיצביות יפורסמו באתר ראמ"ה בכתובת: <http://rama.education.gov.il> בקטגוריה "מיצ"ב פנימי תשע"א" סמוך למועדי המיצ"ב הפנימי.

**ג. חישוב הציונים באופן ידני**

כדי לחשב את הציונים באופן ידני אפשר להיעזר בדרך ריכוז הציונים הידני של כל תלמיד ו/או בדף המיפוי הכיתתי. דפי ריכוז הציונים הידניים של כל התלמידים (40 עותקים) וכן דף מיפוי כיתתי מצורפים במעטפה. ראו בעמודים 42-43 דוגמה לדף ריכוז ציונים מלא, שחושבו בו כל הציונים של תלמיד אחד, ודוגמה לדף ריכוז ציונים ריק. כלי זה הותאם להעברת המיצ"ב הפנימי, ונועד לאפשר למורי בתי-הספר לבדוק את המבחנים בדרך יעילה ונוחה.

**להלן הנחיות לבדיקת המבחן ולחישוב הציונים באופן ידני:****1. הנחיות כלליות**

- בדיקת השאלות במבחן לפי המחווון המצורף: אפשרויות הניקוד בכל סעיף ובכל שאלה מוגדרות מראש במחווון ומצוינות בהתאם לכך בדף ריכוז הציונים. יש לסמן בדף ריכוז הציונים את הניקוד לכל שאלה או סעיף.
- דין שאלה שלא ענו עליה כדין תשובה שגויה. בשני המקרים יקבל התלמיד אפס נקודות. עם זאת, מומלץ שהמורה ינהל רישום של שאלות שהתלמידים לא השיבו עליהן, כדי שיוכל ללמוד מהן על נושאים שהכיתה מתקשה בהם או שלא למדה אותם.

**2. הנחיות לחישוב ידני של ציון התלמיד בכל נושא במבחן**

לאחר מתן הניקוד עבור כל שאלה או סעיף, יש לחשב את סכום הנקודות בכל נושא:

- הציון בנושא הבנת הנשמע (Access to information from spoken texts - AIST) יהיה סכום הנקודות במשימות 1 ו-2 (Task 1 + Task 2).
- הציון בנושא הבנת הנקרא (Access to information from written texts - AIWT) יהיה סכום הנקודות במשימות 3, 5 ו-6 (Task 3 + Task 5 + Task 6).
- הציון בנושא כתיבה (Written presentation - WP) יהיה סכום הנקודות במשימות 4 ו-7 (Task 4 + Task 7). מאחר שהציון של כל תלמיד מבוסס על מספר קטן של פריטים, ציון זה עלול, במקרים מסוימים, שלא לייצג נאמנה את רמת שליטתו של התלמיד. לפיכך מומלץ להצליב מידע זה עם הערכות פנימיות אחרות שהועברו בכיתה בנושא זה.
- אפשר לחשב באופן ידני את ציוני התלמידים בנושאים השונים באחוזים (ראו הנחיות בתחתית דף ריכוז הציונים). המיצבית והמנבסון עורכים חישובים אלו באופן אוטומטי.

### 3. הנחיות לחישוב ידני של הציון הכולל במבחן

- הציון הכולל במבחן מחושב על-פי סכום הנקודות שצבר התלמיד במבחן בכל אחד מהנושאים (AIST+AIWT+ WP). טווח הציונים של הציון הכולל נע בין 0 ל-100.
- הציון הכולל של תלמידים בעלי לקויות שמיעה שלא נבחנו בחלק א' של המבחן (נושא הבנת הנשמע), יחושב על-פי חלק ב' וחלק ג' של המבחן (Task 3-Task 7). יש לסכם את מספר הנקודות שקיבל התלמיד בחלק ב' ובחלק ג', את הסכום יש לחלק ב-75 (מספר הנקודות המרבי בחלקים אלה) ואת התוצאה יש לכפול ב-100.

### 4. הנחיות לשימוש בדף המיפוי הכיתתי ולחישוב מדדים כיתתיים

- דף המיפוי הכיתתי המופיע בהמשך נועד לאפשר את חישובם של המדדים הכיתתיים ברמת הפריט, ברמת הנושא וברמת הציון הכולל של המבחן. בתום בדיקת המבחנים מומלץ להעתיק את הציונים של כל תלמיד בפריטים המשתייכים לאותו נושא, ואחר כך לחשב את הציון הממוצע של כל התלמידים בכיתה ברמת הפריטים, ברמת הנושאים וברמת המבחן כולו.
- שימו לב כי בדף המיפוי הכיתתי הפריטים מסודרים לפי נושאים. דף המיפוי הכיתתי מוצג בחוברת זו לשם דוגמה והוא גם מצורף במעטפה לשימושכם.
- נתוני קבוצות ההשוואה (נורמות ארציות) אינם כוללים עולים חדשים ותלמידים המקבלים תמיכה מתכנית השילוב. לכן, כדי להשוות את הממוצע הכיתתי לנתונים האלה (כאשר הם יתפרסמו), יש לחשב את הממוצע הכיתתי בלי קבוצות התלמידים האלה.
- כמו כן, מומלץ לחשב ממוצע כיתתי הכולל תלמידים בעלי לקויות למידה וממוצע כיתתי שאינו כולל את התלמידים האלה, בעיקר אם תנאי ההיבחנות שלהם שונים בתכלית.

## 3.ג התאמת חישוב הציונים לצורכי בית-הספר

המיצ"ב הפנימי נועד לשימוש פנים בית-ספרי ולכן הוא יכול להיות מרכיב בחישוב הציון הסופי בתעודה, וזאת לפי החלטת בית-הספר. להלן כמה אפשרויות לחישוב ציוני התלמידים:

**א.** מתן ציון לפי כלל השאלות במבחן המקורי. ציון זה יאפשר השוואה לציוני קבוצות השוואה שיפורסמו על-ידי ראמ"ה.

**ב.** מתן ציון נפרד על-פי ההישגים המצופים בבית-ספרך בכיתה ד' וציון נפרד על-פי ההישגים המצופים בכיתה ה'.

### הערות:

\* בעבור תלמידים בעלי לקות שמיעה יש לחשב את הציון ללא המשימות בהבנת הנשמע (ראו תת-פרק 2.ג שלעיל – הנחיות לחישוב ידני של הציון הכולל במבחן).

\*\* אם המבחן לא הועבר לתלמידים במתכונת מלאה, יש לערוך שינויים במספר הנקודות המוקצות לכל שאלה ושאלה, וזאת על-פי שיקול דעתו של המורה.

## 4.ג השוואה לנתוני קבוצות ההשוואה (נורמות ארציות)

ראמ"ה תפרסם את נתוני קבוצות ההשוואה (כלל בתי־הספר, בתי־ספר דוברי עברית ובתי־ספר דוברי ערבית) על סמך התוצאות של בתי־הספר שנבחנו במבחן המיצ"ב החיצוני. בית־הספר יוכל להשוות את הישגיו להישגים של בתי־ספר דומים. הסברים בנוגע להשוואה זו יפורסמו באתר האינטרנט של ראמ"ה בעוד כמה חודשים. זכרו, אם תחליטו לערוך שינויים כלשהם במבחן (במבנהו, באופן העברתו או באופן הערכתו), לא תוכלו להשוות את הישגים שלכם לנתוני קבוצות ההשוואה.





# דף ריכוז ציונים לתלמיד

דוגמה למילוי דף ריכוז ציונים לתלמיד (לחישוב ידני) – אנגלית לכיתה ה' – מיצ"ב פנימי התשע"א

יש לסמן את מספר הנקודות שקיבל התלמיד בכל שאלה או סעיף בהתאם למפורט במחווך.

שם התלמיד/ה: \_\_\_\_\_ **טירפ** כיתה: **ה**

Access to information from written texts (AIWT)						
ניקוד						
0				4	7_A	Task 3
0				4	7_B	
0				4	7_C	
0				4	7_D	
0				4	7_E	
0	1		3		9	Task 5
0				4	10	
0		2		4	11	
0			3		12	
0	1	2	3		13	
0			3		14	
0			3		15	Task 6
0				4	16	
0			3		17	
0			3		18	
0				4	19	
0			3		20	
<b>49</b>					<b>בסך הכול</b>	

Access to information from spoken texts (AIST)						
ניקוד						
0		2			1_A	Task 1
0		2			1_B	
0		2			1_C	
0		2			1_D	
0		2			1_E	
0			3		2	Task 2
0	1		3		3	
0			3		4	
0			3		5	
0			3		6	
0			3			
<b>18</b>					<b>בסך הכול</b>	

Written presentation (WP)												
ניקוד												
0	1	2	3	4	5						8	Task 4
0	1	2	3	4	5	6	7	8	9	10	21	Task 7
<b>19</b>											<b>בסך הכול</b>	

$\frac{(19)}{15} \times 100 = \underline{80\%}$	$\frac{(49)}{60} \times 100 = \underline{70\%}$	$\frac{(18)}{25} \times 100 = \underline{72\%}$	ציונים באחוזים
WP	AIWT	AIST	
79 נק' (סכום הנקודות בנושאים: AIST + AIWT + WP)			ציון כולל

הצף נוצר באמצעות מערכת אוטומטית לרישום ציונים.

# דף ריכוז ציונים לתלמיד

דף ריכוז ציונים לתלמיד (לחישוב ידני) – אנגלית לכיתה ה' – מיצ"ב פנימי התשע"א

יש לסמן את מספר הנקודות שקיבל התלמיד בכל שאלה או סעיף בהתאם למפורט במחווך.

שם התלמיד/ה: \_\_\_\_\_ כיתה: \_\_\_\_\_

Access to information from written texts (AIWT)				
ניקוד				
0			4	7_A
0			4	7_B
0			4	7_C
0			4	7_D
0			4	7_E
0	1		3	9
0			4	10
0		2	4	11
0			3	12
0	1	2	3	13
0			3	14
0			3	15
0			4	16
0			3	17
0			3	18
0			4	19
0			3	20
<b>בסך הכול</b>				

Access to information from spoken texts (AIST)				
ניקוד				
0		2		1_A
0		2		1_B
0		2		1_C
0		2		1_D
0		2		1_E
0			3	2
0	1		3	3
0			3	4
0			3	5
0			3	6
<b>בסך הכול</b>				

Written presentation (WP)												
ניקוד												
0	1	2	3	4	5						8	Task 4
0	1	2	3	4	5	6	7	8	9	10	21	Task 7
<b>בסך הכול</b>												

$\frac{(\quad)}{15} \times 100 = \_\_\% $	$\frac{(\quad)}{60} \times 100 = \_\_\% $	$\frac{(\quad)}{25} \times 100 = \_\_\% $	ציונים באחוזים
WP	AIWT	AIST	
_____ נק' (סכום הנקודות בנושאים: AIST+AIWT+WP)			ציון כולל

הצף נועד לשימוש ביי-ספיי ולא להעבירה לכל זוכים שהוא.



יש לרשום את מספר הנקודות שקיבל התלמיד בכל שאלה או סעיף בהתאם למפורט במחווון

Total Score	Written presentation (WP)			Access to information from written texts (AIWT)							מספר השאלה/ הסעיף שם התלמיד	
		TASK 7	TASK 4	TASK 6								
	WP Score	21	8	AIWT Score	20	19	18	17	16	15		
												1
												2
												3
												4
												5
												6
												7
												8
												9
												10
												11
												12
												13
												14
												15
												16
												17
												18
												19
												20
												21
												22
												23
												24
												25
												26
												27
												28
												29
												30
												31
												32
												33
												34
												35
												36
												37
												38
												39
												40

ממוצע כיתתי של כל התלמידים: \_\_\_\_\_ ממוצע כיתתי ללא תלמידים משולבים ועולים: \_\_\_\_\_

# פרק ד: הפקת תועלת מהמבחן

## Guidelines for English Fifth-Grade *Meitzav* 2011

### Introduction

#### Overview

The Hebrew acronym *Meitzav* (מדדי יעילות וצמיחה בית ספרית) has been translated into GEMS (Growth and Effective Measures of Schools). As reflected in the name, GEMS consists of a battery of tests, of which the English test is only one component. We suggest that when analyzing the results, teachers take note of data collected from the other components of GEMS and integrate the information to provide a more comprehensive picture of their school in terms of achievement in the core subjects (Hebrew/Arabic, Mathematics, Science and Technology and English), school climate and pedagogical environment.

The internal *Meitzav* English test covers two domains in the English curriculum – Access to Information and Presentation. (The domain of Social Interaction is assessed in a sample of schools.) The test was designed to assess the achievement of some of the benchmarks (in particular, those benchmarks that can be assessed through more traditional testing procedures). The test is divided into three parts based on both logistic and pedagogical considerations. The first part consists of two listening texts (of graduated levels of difficulty) designed to assess the benchmarks in the domain of Access to Information from oral texts. The second part consists of two reading texts (of graduated levels of difficulty) that are designed to assess the benchmarks in the domain of Access to Information from written texts, as well as one written task designed to assess benchmarks in the domain of Presentation. The third part consists of one reading task (the most demanding) designed to assess the benchmarks in the domain of Access to Information from written texts, and one written task (more demanding than the previous written task) designed to assess benchmarks in the domain of Presentation.

The purpose of these guidelines is to provide teachers with a better understanding of the aims of the *Meitzav* English test and the test content as well as to enable them to make use of the test results in their classroom teaching. This guide includes a mapping of the test together with a detailed Answer Key for grading student performance. It also presents analyzed samples of student performance, including

both common errors and pedagogical recommendations for classroom teaching. This analysis may serve teachers in analyzing and interpreting the results of their classes, in diagnosing student's strengths and weaknesses, and also in allowing comparison of performance against national norms.

## Ministry Publications

The Ministry provides a number of publications that you will find helpful in your teaching. The Ministry site for English can be found at the following URL:

<http://www.education.gov.il/english>

The following are short descriptions of relevant publications with links to each.

## National English Curriculum

"The goal of this new curriculum is to set standards for four domains of English language learning: social interaction; access to information; presentation; and appreciation of literature and culture, and language. According to this curriculum, by the end of twelfth grade, pupils should be able to:

- interact effectively in a variety of situations,
- obtain and make use of information from a variety of sources and media,
- present information in an organized manner,
- appreciate literature and other cultures and the nature of language."

Online: [http://www.education.gov.il/tochniyot\\_limudim/eng1.htm#2\\_2](http://www.education.gov.il/tochniyot_limudim/eng1.htm#2_2)

## Guidelines for the Teaching of English at the Pre-Foundation Level

"This document defines the benchmarks and provides the guidelines for the teaching of English at the pre-foundation level. The benchmarks for the pre-foundation level define what pupils need to know and are able to do in the initial stages of language acquisition. These include extended aural/oral practice and the development and consolidation of basic alphabetical knowledge. A smooth transition to the foundation level is contingent on following the stages outlined in these pre-foundation benchmarks."

Online:

[http://cms.education.gov.il/EducationCMS/Units/Mazkirut\\_Pedagogit/English/Publications/Curriculum/](http://cms.education.gov.il/EducationCMS/Units/Mazkirut_Pedagogit/English/Publications/Curriculum/)

## Curriculum for Pupils with Special Needs

"The purpose of the booklet is to serve as a guide for the modification and implementation of the National English Curriculum (2001) for students with disabilities."

Online: <http://cms.education.gov.il/NR/ronlyres/4484CB64-E1CC-4DDE-B38C-D0C704E538F4/71242/English0137.pdf>

## **Prerequisite Knowledge, Skills and Strategies for the Foundation Level**

"The purpose of this document is to supplement the curriculum by:

- demonstrating how to map out prerequisite knowledge, skills and strategies needed to reach targeted benchmarks at the foundation level,
- demonstrating how to map out the prerequisite knowledge, skills and strategies for a specific task for each of the three stages for the same targeted benchmark at the foundation level,
- providing a tool to map out prerequisites for additional benchmarks at all levels."

Online:

[http://cms.education.gov.il/EducationCMS/Units/Mazkirut\\_Pedagogit/English/Publications/Prerequisites/](http://cms.education.gov.il/EducationCMS/Units/Mazkirut_Pedagogit/English/Publications/Prerequisites/)

## **Assessment Guidelines 2001**

"This booklet seeks to explain the principles of classroom assessment as outlined in Section One of the English Curriculum: Principles and Standards for Learning English as a Foreign Language for All Grades (Ministry of Education, 2001, pp. 19-20). It focuses on a performance-based approach to education in general and classroom assessment in particular, and is closely connected to the Curriculum's underlying principles."

Online:

[http://cms.education.gov.il/EducationCMS/Units/Mazkirut\\_Pedagogit/English/Publications/Assessment\\_Guidelines/](http://cms.education.gov.il/EducationCMS/Units/Mazkirut_Pedagogit/English/Publications/Assessment_Guidelines/)

## **Bank of Performance Tasks for Elementary School**

"The tasks in the bank are intended to form an integral part of the teaching-learning continuum. The object of assessment is to provide constant feedback regarding both progress and product, with a view to achieving the standards set out in the English curriculum. The use of these tasks will complement the summative assessment process currently constituted by external tests such as the *Meitzav*, widening the spectrum of means for assessing linguistic abilities. The tasks encourage pupil involvement and reflection on learning, enabling them to use various learning strategies and resources."

Online:

<http://cms.education.gov.il/EducationCMS/Units/Rama/maagaraimsimot/MaagreMesimot/MaagarMisimotYesodi.htm>



# Mapping of the English *Meitzav* Test

## Introduction

The mapping of the test consists of the following: (a) an overview of each of the tasks, (b) the text itself (where relevant), and (c) item information relating to levels of comprehension<sup>1</sup> and levels of difficulty<sup>2</sup>, or a scoring rubric (where relevant).

For the tasks related to the domain of Access to Information from oral texts, the overview includes the following: (a) a description of the text (text type, topic, linguistic aspects, and length of texts), (b) the transcript of the text and test items (number and type), (c) suggestions for administration, and (d) pedagogical recommendations for classroom teaching.

---

### <sup>1</sup> Levels of Comprehension:

#### Lower Order Thinking Skills (LOTS)

**Literal Comprehension:** Literal comprehension refers to an understanding of the explicit meaning of a text. Questions that require literal comprehension include items that can be answered directly from the text at the sentence level. They can be questions that require either copying or rephrasing of information from the text.

#### Higher-Order Thinking Skills (HOTS)

**Integration:** Integration also refers to an understanding of the explicit meaning of a text but also requires accessing information from various parts of the text in order to answer a given question. Questions that require integration include items that require thinking about how ideas or information in the passage relate to each other as well as to an understanding of its main idea and supporting details.

**Inference:** Inference refers to an understanding of the implicit meaning of a text. Questions that require inference include items that involve combining the student's literal understanding of the text with their own knowledge and experiences in order to produce a response that is not explicitly stated in the text. It also entails questions that require identification of a specific text type.

**Personal response:** Personal response refers to questions that call for pupils' personal involvement with the text. The answers come from the pupils and are not found in the text. However, the answers must relate to the text. In order to answer personal response questions, pupils have to draw on both their literal understanding of the text and their own knowledge and opinions.

<sup>2</sup> **Levels of Difficulty:** The level of difficulty for each item is given on a scale of 1 to 4, where 1 represents a low level of difficulty and 4 represents a high level of difficulty. The levels of difficulty were calculated based on empirical data. The level of difficulty is established by calculating the percent of correct answers for a particular item. For example, the low level of difficulty (1) means that 85%-100% of students answered correctly.

1 = 85%-100%

2 = 65%- 84%

3 = 40%- 64%

4 = 20%- 39%

For the tasks related to the domain of Access to Information from written texts, the overview includes the following: (a) a description of the text (text type, topic, linguistic aspects, length of texts) and test items (number and type), (b) suggestions for administration, and (c) pedagogical recommendations for classroom teaching. For the tasks related to the domain of Presentation, a detailed scoring rubric is included for each of the two tasks (Tasks 4 and 7).

## Part A

The first part of the *Meitzav* English test relates to the domain of Access to Information from oral texts. This part consists of two listening tasks, sequenced in order of increasing difficulty (Tasks 1 and 2).

### Task 1

#### Discourse features (text description)

*Text type:* Instructions

*Topic:* School-based activities

*Linguistic aspects of text:* High frequency vocabulary, basic sentence structure, use of imperative

#### Item description

*Total number of test items:* 5

*Item type:* Open-ended – 5 items

#### Administration

The students hear the text twice and read the instructions. (Instructions are given in Hebrew/Arabic on the tape and appear in English and in Hebrew/Arabic on the test paper.)

Recommendations:

- Allow time prior to listening for students to view the pictures.
- Encourage students to check their answers prior to the second listening; time is allotted for this on the recording.
- Encourage students to check their answers after completing the task.

#### Transcript

**Picture A:** *Circle the clown's nose.*

**Picture B:** *Draw a ball under the table.*

**Picture C:** *Circle the two kinds of food.*

**Picture D:** *Write the number two on the boy's shirt.*

**Picture E:** *Copy the first word into the box.*

#### Analysis of the transcript

The aim of this task is to assess the student's ability to understand and follow instructions. The student listens to each instruction and then acts accordingly. The instructions included in the task represent the types of instructions that are characteristic of those given in the classroom. Thus the instructions are assumed to be familiar to students, since they are exposed to them on a regular basis. Each instruction is a simple sentence and includes verbs in the imperative.

## Item breakdown

Item information	Answer Key
<p><b>Items 1A-1E</b></p> <p><i>Benchmark:</i> Find and follow directions and instructions in a familiar context</p> <p><i>Level of comprehension:</i> Literal</p> <p><i>Estimated level of difficulty:</i> 1_A – 1 1_B – 1 1_C – 1 1_D – 1 1_E – 1</p>	<p>For each of the five items in task 1, the pupil gets full points if he followed <b>only</b> the specific instruction heard.</p> <p>1_A 2 = The pupil circled the nose. 0 = other</p> <p>1_B 2 = The pupil drew a ball under the table. 0 = other</p> <p>1_C 2 = The pupil circled the bread and the apple. 0 = other</p> <p>1_D 2 = The pupil wrote the number 2/two on the boy's shirt. 0 = other</p> <p>1_E 2 = The pupil copied the first word ("hat") into the box.</p> <p>Note: Words that visually resemble the word "hat" (e.g. "hot", "not", "hal") get full points. 0 = other</p>
<p><b>Sample analysis of this item</b></p> <p><i>The question:</i> You will have to follow different instructions for each picture. Look at the example at the bottom of page 6 and listen to the instructions. Now look at the pictures on the next page again. Listen to the instructions and follow them. The first instruction refers to picture A, and so on. You will hear each instruction twice.</p> <p><i>Item characteristics:</i> Open-ended (following a specific instruction)</p> <p><i>Considerations when designing the item:</i> Three considerations were central in the design of this item: (a) instructions are central to any teaching context; (b) students are familiar with instructions; and (c) students do not always pay attention to instructions. The particular instructions included in this task are familiar to the students, as are the vocabulary items (shirt, food, table, clown, etc.) and the prepositions (on, under, into). The items represent the types of instructions that are most prevalent in the classroom and are used in many instructional contexts, such as circling, writing, copying, etc. Since the instructions are given as individual sentences, the student is required to concentrate or focus on one isolated, explicit activity, making the task easier and doable for most if not all students. Sentence level understanding is also considered a</p>	

prerequisite for understanding integrative texts. The test items are presented as pictures and therefore do not require any reading on the part of the students.

*Analysis of student's performance:*

Successful performance indicates that the student has understood and is able to follow simple instructions. Student performance provides direct evidence of whether the instruction has been understood. Students who did not succeed on item A may not have understood the instruction "circle", or may not have known the words "clown" and/or "nose" or the possessive ("clown's nose"). Students who did not succeed on item B may not have understood the instruction "draw", the words "ball" and/or "table", or the preposition "under". Students who did not succeed on item C may not have understood the words "two" or "kind" or "food" or the chunk "kinds of food". Students who did not succeed on item D may not have understood the content words ("write", "shirt", "number") or the use of possessive ("boy's shirt") or the preposition "on". Students who did not succeed on the item E may not have understood the instruction "copy", the word "first", which indicates order, or the preposition "into". In sum, the obstacle to understanding the instructions may have been the specific vocabulary (content words, prepositions, verbs, chunks) and/or grammatical structures (imperative form of verb, possessive).

**General pedagogical recommendations for the classroom related to Task 1 and based on items A-E**

- A. Classroom activities at the pre-foundation stage are characterized by extensive work on oral/aural skills. If you believe that students have not had enough opportunity to work on these skills, it is highly recommended that you spend a significant amount of time on them. Effective oral/aural work lays an essential foundation for continued language acquisition as well as for reading and writing. Besides the foundations, work on the oral/aural skills strengthens all the other language skills. Language lessons should always include an element of oral/aural work.
- B. Have your students practice their listening skills by using a variety of oral texts of differing lengths and levels of difficulty. Easier listening texts may be on the sentence level, or the listening could be presented as a short, integrative text. It should be noted that for practicing listening skills, the sentences and texts should consist of familiar vocabulary items only. It is recommended that speech produced by speakers with different accents – both native and non-native English speakers – be included.
- C. Ensure extensive work on understanding and following instructions. This can be done through various games that are focused on instructions, such as "Simon Says". Work on instructions would include extensive practice of the imperative form of the verb in a range of situations and over a range of activities. Extensive work on prepositions, which are often the most difficult aspects of language to acquire since rules that apply to their use are limited, is extremely valuable.

## Task 2

### Discourse features (text description)

*Text type:* Story

*Topic:* Friendship

*Linguistic aspects of text:* High frequency vocabulary, basic sentence structure, the present simple and past simple tenses.

### Item description

*Total number of test items:* 5

*Item types:* Multiple-choice – 2 items; closed – 1 item; open-ended – 2 items

### Administration

The students hear the text twice and read the instructions. (Instructions are given in Hebrew/Arabic on the tape and appear in English and in Hebrew/Arabic on the test paper.)

Recommendations:

- Allow time prior to listening for students to read the questions.
- Encourage students to pay attention to the different types of items and the requirements of each.
- Encourage students to check their answers prior to the second listening; time is allotted for this on the recording.
- Encourage students to check their answers after completing the task.

### Transcript

*Danny and Tom are very good friends. They do everything together. They walk to school together, they do their homework together, and sometimes they play football together in the afternoon.*

*Last Monday, Danny didn't feel well. His head hurt very much, so he didn't go to school. Danny stayed in bed all morning. He watched TV and read a book. He waited for Tom to come home from school. He waited for Tom to call him.*

*But Tom didn't call on Monday afternoon. Danny was very surprised. He wanted to call Tom to see if there was any homework, but his mom said, "Call him later. There's no time. We must go to the doctor now."*

*When Danny came to see the doctor, he had a big surprise. His friend Tom was there, too. Danny's mother smiled and said, "Look who is here, it's your friend Tom! It's so funny, you are also sick together!"*

### Analysis of the transcript

The aim of this text is to assess the extent to which the student can follow a story. The story is about two very close friends who do everything together. From listening to the story we learn that Danny and Tom study and play together. They are such good friends that they even get sick together. The climax of the story is, indeed, when they meet each other at the doctor and find out that they were even sick together.

This is an integrative text in that it requires listeners to understand the structure of a story and to know that a story is made up of main characters and their actions as well as a sequence of events leading up to a climax. The main considerations in including this text are as follows: (a) The text type of a story is most familiar to students; (b) The characters are school students and friends, thus their experiences and feelings would be familiar to the students; (c) The story includes a description of the characters as well as a clear sequence of events, thus emphasizing the rhetorical structure of a narrative.

### Item breakdown

Item information	Answer Key
<p><b>Item 2</b></p> <p><i>Benchmark:</i> Understand the general meaning, main idea and sequence of events in a text</p> <p><i>Level of comprehension:</i> Literal</p> <p><i>Estimated level of difficulty:</i> 1</p>	<p>3 = (good/best) friend</p> <p>0 = other</p>
<p><b>Sample analysis of this item</b></p> <p><i>The question:</i> Tom is Danny's _____.</p> <p><i>Item characteristics:</i> Open-ended (sentence completion)</p> <p><i>Considerations when designing the item:</i> The task taps into the student's ability to identify the main characters in the story and the relationship between them.</p> <p><i>Analysis of student's performance:</i> Successful performance indicates that the student has recognized the relationship between the two boys. This relationship is stated explicitly in the first sentence. However, the item reverses the order and this may be a source of difficulty for some students.</p>	

Item information	Answer Key
<p><b>Item 3</b></p> <p><i>Benchmark:</i> Locate relevant information for a specific purpose</p> <p><i>Level of comprehension:</i> Literal</p> <p><i>Estimated level of difficulty:</i> 2</p>	<p>3 = The pupil chose the following <b>two</b> answers:</p> <p><input type="checkbox"/> played football</p> <p><input checked="" type="checkbox"/> read a book</p> <p><input type="checkbox"/> talked on the phone</p> <p><input type="checkbox"/> did his homework</p> <p><input checked="" type="checkbox"/> watched TV</p> <p>1 = The pupil chose two answers and only <b>one</b> answer is correct; The pupil chose only one correct answer.</p> <p>0 = other; The pupil chose more than two answers (even though one or more answers are correct).</p>
<p><b>Sample analysis of this item</b></p> <p><i>The item:</i> What did Danny do at home on Monday? Tick (✓) the <b>two</b> correct answers.</p> <p><i>Item characteristics:</i> Closed</p> <p><i>Considerations when designing the item:</i> The item is designed to tap into the student's ability to locate relevant information in a text.</p> <p><i>Analysis of student's performance:</i> Successful performance indicates that the student has located the relevant information. It also indicates that the student has paid attention to the instructions, i.e., has ticked <b>two</b> answers. Students who chose "played football" would have heard this mentioned in the first part of the story and may not have listened further. There was no mention of Monday in this first part of the story. The student may not have attended to the actual question in which the requirement is to find activities that he did on Monday. Students who chose "talked on the phone" may have assumed that the boys talk often on the phone as they are such good friends. Also there was mention of the fact that Danny waited for Tom to call. Students who chose "did his homework" may have again only listened to the first part of the story in which it is mentioned that the boys do their homework together. Note that the distractors were designed to include partial information from the text, and on analysis of the student's performance you can get an idea of the level of listening comprehension.</p>	



Item information	Answer Key
<p><b>Item 4</b></p> <p><i>Benchmark:</i> Understand the general meaning, main idea and sequence of events in a text</p> <p><i>Level of comprehension:</i> Inference</p> <p><i>Estimated level of difficulty:</i> 3</p>	<p>3 = (b) sick at home</p> <p>0 = other</p>

#### Sample analysis of this item

*The question:*

Tom didn't call Danny on Monday because he was \_\_\_\_\_.

*Item characteristics:*

Multiple-choice

*Considerations when designing the item:*

The item taps into the student's ability to identify the reason for a particular outcome. It involves an understanding of the cause and effect relationship.

*Analysis of student's performance:*

Successful performance indicates that the student has understood the cause and effect relationship and identified the reason for Tom not calling Danny. Students who answered incorrectly may not have understood the lead in (the beginning of the sentence). Students who chose option a (at school) may have just picked up on the fact that Danny and Tom are school friends. Students who chose option c (playing at the park) were misled by the description of the boys' shared activities. Students who chose option d (doing his homework) were also misled by the description of their shared activities. These students may have only been focused on the first paragraph, which caused them to miss the transition and lose track of the rest of the story. Their mental map of the story may have been incomplete.

Item information	Answer Key
<p><b>Item 5</b></p> <p><i>Benchmark:</i> Understand the general meaning, main idea and sequence of events in a text</p> <p><i>Level of comprehension:</i> Literal</p> <p><i>Estimated level of difficulty:</i> 3</p>	<p>3 = (at the) doctor; (at the) doctor's office</p> <p>0 = other</p>

#### Sample analysis of this item

*The question:*

Where did Danny and Tom meet on Monday?

*Item characteristics:*

Open-ended

*Considerations when designing the item:*

The item taps into the student's ability to identify a specific place mentioned in a story.

*Analysis of student's performance:*

Successful performance indicates that the student has understood that when the story mentions that "Tom was there too", they have understood that "there" refers to the doctor mentioned in the previous sentence, and "too" indicates that they were both there. Students who answered incorrectly may have not understood the question word "where" or the verb "meet"; may not have been able to refer to the actual day "Monday" since it was only mentioned in the previous paragraph; may not have understood the reference "there" in the text and the referent "the doctor".

Item information	Answer Key
<p><b>Item 6</b></p> <p><i>Benchmark:</i> Understand the general meaning, main idea and sequence of events in a text</p> <p><i>Level of comprehension:</i> Inference</p> <p><i>Estimated level of difficulty:</i> 3</p>	<p>3 = (d) Best Friends 0 = other</p>
<p><b>Sample analysis of this item</b></p> <p><i>The question:</i> What is a good name for the story?</p> <p><i>Item characteristics:</i> Multiple-choice</p> <p><i>Considerations when designing the item:</i> The item taps into the student's ability to identify the main idea in the text. A story title often encompasses the central idea and as such, the choice of the most appropriate title reflects the student's identification and understanding of the main idea.</p> <p><i>Analysis of student's performance:</i> Successful performance indicates that the student has grasped the main idea of the text as a whole. An incorrect response may indicate that the student has not understood the main idea of the text. Students who chose option a (My Funny Mother) may have been misled since this was the last thing they heard. Both the words "funny" and "mother" are mentioned at the end of the story. Students who chose option b (Fun at School) may be those who only managed to focus on the first part of the story. Students who chose option c</p>	

(The Phone Call) may have been distracted by the fact that Danny was waiting for Tom's call; however, this does not encompass the main idea of their friendship.

### **General pedagogical recommendations for classroom teaching related to Task 2 and based on items 2-6**

- A. Have your students practice their listening skills by using a variety of oral texts of differing lengths and levels of difficulty. Speakers may have different accents, different intonation and/or be native or non-native speakers.
- B. Skills to work on with your students:
- identifying the topic (from sentence level, paragraph level and text level)
  - differentiating main ideas from supporting details
  - identifying main ideas
  - identifying text organization (e.g. sequence)
  - recognizing connectors that signal organization (e.g. first, second)
  - recognizing that conversations involve turn taking
  - using reference words to support understanding (especially personal and possessive pronouns) and applying strategies to retrieve their referents
  - identifying opinions/feelings
- C. Items and questions to practice with your students:
- items that tap into the global aspects of a text (e.g. topic, main idea, sequence)
  - items that tap into the supporting ideas and details of a text (e.g. actions, times)
  - items that relate to the linguistic features of the text such as connectors, reference, possessive, etc.

## Part B

The second part of the test relates to both the domain of Access to Information from written texts (Tasks 3 and 5) and the domain of Presentation (Task 4). For each domain, the tasks are sequenced in order of difficulty. The domains have been staggered since previous years of *Meitzav* test administration have shown that if the two presentation tasks (writing) follow the three Access to Information tasks (reading comprehension), many students do not complete the writing tasks. By placing the first writing task after one task that involves reading, it has been found that more students produce a written product.

### Task 3

#### Discourse features (text description)

*Text type:* Individual sentences

*Topic:* Students' after-school activities

*Linguistic aspects of text:* High frequency vocabulary; basic sentence structure; present simple tense

*Length of text:* Five individual sentences and one example; each sentence four to seven words

#### Analysis of the text

The text consists of separate sentences describing the types of activities that students do after school. They represent a range of activities. The vocabulary is familiar to students.

#### Item description

*Total number of test items:* 5

*Item type:* Multiple-choice (table completion) – 5 items

#### Administration

Encourage students to read the instructions (instructions appear in English and Hebrew/Arabic). Encourage students to check their answers.

Item information	Answer Key
<b>Item 7</b>	7_A
<i>Benchmark:</i>	4 = (a) visits family
Locate relevant information (at sentence level)	0 = other
<i>Level of comprehension:</i>	7_B
Literal	4 = (c) does sports
<i>Level of difficulty:</i>	0 = other
7_A – 1	7_C
	4 = (d) helps at home

7_B – 2	0 = other
7_C – 2	7_D
7_D – 2	4 = (b) has music lessons
7_E – 3	0 = other
	7_E
	4 = (d) helps at home
	0 = other

### Sample analysis of this item

#### *The question:*

Read the following sentences that describe what some pupils do on Mondays. Complete the table on the next page according to the **kind of activity** each pupil does.

Look at the example.

#### *Item characteristics:*

Multiple-choice (completing a table)

#### *Considerations when designing the item:*

This task is designed to tap into the student's ability to understand the general meaning of individual sentences (who is doing what / where / when). The sentences represent familiar activities and/or those in which the students actually participate. Sentence structure is simple and verbs are in present simple tense. Vocabulary is familiar to the students. A table was chosen as the means to elicit student response as it requires less reading on the part of the student (in contrast to questions that must be read by the student). It is assumed that students are familiar with tables and know how to complete them.

#### *Analysis of student's performance:*

Successful performance indicates that the student is able to decode written information and understand ideas expressed at the sentence level, and is also able to transfer these ideas into table form. There may be a number of possible reasons for incorrect student response, including: (a) a reliance on an understanding of (an) isolated word(s) and therefore not processing the whole message; (b) limited vocabulary knowledge; (c) difficulty in transferring their understanding into representation via a table.

### General pedagogical recommendations for classroom teaching related to Task 3 and based on item 7

- A. Provide your students with many opportunities to read a wide variety of texts independently. When working on beginning reading, provide students with sentence-level texts, gradually building up to integrative texts. Have your students practice their reading skills by using a variety of sentences of differing content, lengths and levels of difficulty. Provide ample practice for developing students' fluency by having them read sentences out loud. This should be done by paying particular attention to working with sentences that consist of at least 95% familiar vocabulary in order to promote fluency in reading.

- B. Skills to work on with your students:
- matching what is heard and understood to graphic representations of the oral text (e.g. pictures)
  - understanding simple sentence structure (identifying "who does what to whom")
  - identifying ideas in sentences
- C. Items and questions to practice with your students:
- items that tap into ideas at the sentence level (e.g. matching the main idea to a graphic representation)
  - items that require matching
  - items that require completing a table

## Task 4

### Item description

The item requires students to add items to a list of things that they would take with them if they were to go away for a few days. The prior knowledge required of students is knowledge of what to pack for a visit away from home and the relevant vocabulary.

*Total number of test items:* 1

*Item type:* Open-ended – 1 item

### Administration

Encourage students to read the instructions (instructions appear in English and in Hebrew/Arabic). Encourage students to write clearly. The scoring key focuses on comprehensibility and relevance only. Although points are not deducted for spelling mistakes, you should encourage your students to check their spelling.

Task and Item Information	Answer Key
<p><b>Item 8</b></p> <p><i>Task:</i> You are going to visit your family in a different city for a few days. Below is a list of things to put in your bag. Add <b>five</b> things to the list. Write in English.</p> <p><i>Benchmark:</i> Give short messages in writing</p> <p><i>Level of difficulty:</i> 2</p> <p><i>Item characteristics:</i> Open-ended</p>	<p>Calculate the final grade for Task 4 following the steps below:</p> <ol style="list-style-type: none"> <li>1. Evaluate each of the 5 words separately. Each word gets a grade of 0 or 1 point (see Criteria for Assessment below).</li> <li>2. Add the points for each of the words together to calculate the final grade for Task 4 (0-5 points).</li> </ol> <p><b>Criteria for Assessment:</b> Accept answers that show an understanding of what pupils would put in their bag. Do <b>not</b> deduct for spelling mistakes.</p>

<p><i>Total scoring range:</i> 0-5</p>	<p>1 = Word is comprehensible and relevant. Examples: ball; books; candy; CD player; cell phone; clock; clothes; coat; colors; computer; doll; drinks; food; game; glasses; jeans; laptop; maps; money; movies; MP3; pants; pen; phone; present; pyjamas ; sandwiches; shirt; shoes; shorts; sunglasses; sweater; telephone; toys; T-shirt; video games; watch; water</p> <p>0 = Word is incomprehensible and/or irrelevant; Only copies instructions; Does not write in English; Does not answer.</p>
--	--

### Sample performances

The following are samples of words written by students that include spelling and /or grammatical errors but are acceptable in terms of comprehensibility and relevance. Each of the following would be given a full point:

- shoos (shoes)
- camra (camera)
- leptop (laptop)
- homework (homework)
- jinse (jeans)
- teshart (T-shirt)

The following are samples of words written by students that are incomprehensible and/or irrelevant or transliterations of another language ("mishak"). Each word would be given a zero.

- sort
- snus
- cohis
- loz
- mishak

### General pedagogical recommendations for the classroom related to Task 5 and based on item 14

- A. Ensure that your students have mastered alphabetic principles (including sound-letter correspondence) and can blend syllables to create words. Ensure that your students are familiar with vocabulary items related to topics that are from their immediate world.

B. Skills to work on with your students:

- productive skills that include both speaking and writing
- sound-letter correspondence
- categorization
- spelling conventions

## Task 5

### Discourse features (text description)

*Text type:* email

*Topic:* Inviting a friend on an outing

*Linguistic aspects of text:* High frequency vocabulary; basic sentence structure; past, present and future tenses; connectors such as "because", "later"

*Length of text:* 87 words

### Item description

*Total number of test items:* 6

*Item types:* Multiple-choice – 3 items; open-ended – 3 items

### Administration

Encourage students to read the instructions (instructions appear in English and Hebrew/Arabic). They should pay attention to the different types of items and the requirements of each. Encourage students to read the text carefully, and suggest that they read the text more than once. Encourage students to check their answers.

Item information	Answer Key
<p><b>Item 9</b></p> <p><i>Benchmark:</i> Understand the general meaning, main ideas and sequence of events in a text</p> <p><i>Level of comprehension:</i> Literal</p> <p><i>Level of difficulty:</i> 3</p>	<p>3 = play games; win prizes; eat/have ice cream</p> <p><b>Note:</b> If the pupil wrote more than one answer and both answers were correct, give full points.</p> <p>1 = play; eat</p> <p>0 = other</p> <p><b>Note:</b> If the pupil wrote more than one answer and one of the answers is wrong, give 0 points.</p>
<p><b>Sample analysis of this item</b></p> <p><i>The question:</i> David wants to go on fast rides. Write <b>one more</b> activity that David wants to do. כתבו עוד פעילות אחת שדויד רוצה לעשות.</p>	



*Item characteristics:*

Open-ended

*Considerations when designing the item:*

Students are expected to understand that the content of the letter relates to various activities that David suggests to Tal. Students are expected to understand the use of verbs to express the different activities. By way of example, one of the suggested activities is included in the item. Besides David's suggestion, there are three additional activities mentioned in the email.

*Analysis of student's performance:*

Successful performance indicates that the student has understood the example, and has identified an additional activity. As this item is open-ended, students need not only to recognize the correct answer, but to produce it. They may have directly copied the sentence from the email, and this is also acceptable. Students who answered incorrectly or did not answer may not have made the connection between the word "can" in the text since it precedes the activity, and the word "wants" that appears in the test item. These students may not have recognized or understood that the verbs indicate activities.

Item information	Answer Key
<p><b>Item 10</b></p> <p><i>Benchmark:</i> Understand the general meaning, main ideas and sequence of events in a text</p> <p><i>Level of comprehension:</i> Inference</p> <p><i>Estimated level of difficulty:</i> 3</p>	<p>4 = (c) invite his friend to Playland 0 = other</p>
<p><b>Sample analysis of this item</b></p> <p><i>The question:</i> David wants to _____.</p> <p><i>Item characteristics:</i> Multiple-choice</p> <p><i>Considerations when designing the item:</i> When writing any email, the writer has a purpose in mind, though very often the purpose is not explicitly stated. This is the case for this particular item. The purpose is not explicitly stated in David's email and thus the student is expected to infer the purpose, based on the content of the email. Since the item requires sentence completion, it was thought that the students could actually write almost anything, and therefore the item is presented in multiple-choice format.</p>	

*Analysis of student's performance:*

Successful performance indicates that the student has inferred the purpose based on the content of the email. Students who chose option a (invite his family for ice cream) may have simply latched on to the word "ice cream", which is also followed by an exclamation mark (which the students may have interpreted as being the most important part of the letter). Students who chose option b (tell his sister about Playland) may have simply related to the word "sister" as it appears in the first line of the text, together with the word "Playland" appearing in the same sentence. Students who chose option d (tell his friend about a fun game) seem to have made the connection between David and his friend, but not understood that the letter is actually an invitation.

Item information	Answer Key
<p><b>Item 11</b></p> <p><i>Benchmark:</i> Understand the general meaning, main ideas and sequence of events in a text</p> <p><i>Level of comprehension:</i> Literal</p> <p><i>Level of difficulty:</i> 2</p>	<p>4 = I want to come!; Playland is great; We will have fun!</p> <p><b>Note:</b> Answers of pupils who didn't copy the exact sentence but rewrote it get full points. Example: He said they will have fun.</p> <p>2 = (is) great/fun</p> <p>0 = other</p>
<p><b>Sample analysis of this item</b></p> <p><i>The question:</i> Tal likes Playland. העתיקו את המשפט המראה זאת</p> <p><i>Item characteristics:</i> Open-ended</p> <p><i>Considerations when designing the item:</i> Students are expected to understand that certain words and/or phrases convey positive meaning.</p> <p><i>Analysis of student's performance:</i> Successful performance indicates that the student has understood that the sentence "Tal likes Playland" is not specifically stated in the text, but can be inferred from the use of positive descriptors. A response such as "Yes, Tal likes Playland" is incorrect even though it may indicate that the student has understood the idea that Tal likes Playland. However, the student has not followed the instruction to copy the relevant sentence (even though this instruction is written in student's L1).</p>	

Item information	Answer Key
<p><b>Item 12</b></p> <p><i>Benchmark:</i> Understand the general meaning, main ideas and sequence of events in a text</p> <p><i>Level of comprehension:</i> Literal</p> <p><i>Level of difficulty:</i> 2</p>	<p>3 = (c) food</p> <p>0 = other</p>
<p><b>Sample analysis of this item</b></p> <p><i>The question:</i> Tal will bring _____.</p> <p><i>Item characteristics:</i> Multiple-choice</p> <p><i>Considerations when designing the item:</i> Students are expected to locate the information in Tal's email response to David. They should also understand that "sandwiches" are a type of "food".</p> <p><i>Analysis of student's performance:</i> Successful performance indicates that the student has successfully made the connection between "sandwiches" and "food". Students who did not succeed may not have understood that Tal offered to bring something to the outing, or may not have known to look for the information in the email letter. Students who chose option d (a game) or option b (prizes), may simply have picked up the words as they appear in David's letter without understanding the whole sentence.</p>	

Item information	Answer Key
<p><b>Item 13</b></p> <p><i>Benchmark:</i> Understand the general meaning, main ideas and sequence of events in a text</p> <p><i>Level of comprehension:</i> Integration</p> <p><i>Level of difficulty:</i> 3</p>	<p>3 = • (David's/his) father/dad • (David's/his) sister • Tal; (David's/his) friend</p> <p>2 = two of the above</p> <p>1 = one of the above</p> <p>0 = other</p>
<p><b>Sample analysis of this item</b></p> <p><i>The question:</i> Who is going to Playland with David?</p>	

*Item characteristics:*

Open-ended

*Considerations when designing the item:*

The item taps into the student's understanding of the text type (email correspondence) his/her recognition of the writers and his/her understanding that David mentioned his father and sister in his email.

*Analysis of student's performance:*

Successful performance indicates that the student is familiar with the text type (email correspondence), has recognized the writers and has included them in the list of participants. The student has also based his/her response on the first sentence in David's letter that mentions the fact that the father and the sister will join David on the visit. Students who were unsuccessful may not have understood the wh- question "who" and related to what they were going to do at Playland. Some students wrote about the suggested activities to do at Playland, a response which indicates that the student may not have understood the wh- question "who" and replaced it with "what".

Item information	Answer Key
<p><b>Item 14</b></p> <p><i>Benchmark:</i> Understand the general meaning, main ideas and sequence of events in a text</p> <p><i>Level of comprehension:</i> Inference</p> <p><i>Level of difficulty:</i> 2</p>	<p>3 = (d) a fun park 0 = other</p>
<p><b>Sample analysis of this item</b></p> <p><i>The question:</i> What is Playland?</p> <p><i>Item characteristics:</i> Multiple-choice</p> <p><i>Considerations when designing the item:</i> The item is designed to tap into the student's ability to make an inference based on the information appearing in the emails.</p> <p><i>Analysis of student's performance:</i> Successful performance indicates that the student, having collected the information about Playland, has been able to infer exactly what it is. Students who chose option a (a computer game) may have been misled by the word "game" as it appears in David's letter, but is only part of a set of activities that are available at Playland. Students who chose option b (an ice cream shop) may have simply latched on to the mention of ice cream in David's letter.</p>	

Students who chose option c (a restaurant) may have made an inference based on the mention of two types of food – ice cream (in David's letter) and sandwiches (in Tal's letter).

### **General pedagogical recommendations for classroom teaching related to Task 5 and based on items 9-14**

- A. Have your students practice their reading skills by using a variety of texts of differing lengths and levels of difficulty. Level of difficulty could vary according to text length, grammatical structures and types of sentences (simple, compound, complex), number of syllables in words, number of words in each sentence, frequency of vocabulary items (from most frequent to less frequent), recognizable chunks, text organization, familiarity of content, etc.). Pay particular attention to working with texts that consist of at least 95% familiar vocabulary items and chunks. Provide ample practice for developing students' fluency in reading since more fluent readers are better able to focus on making meaning.
- B. Spend a lot of instructional time on working on inferencing. Here are two suggestions for such practice that are two sides of the same coin: a) The student makes the inference based on the text (e.g. from the sentence, "I can't wait to open my gift!", students must infer that the writer is excited, eager, happy, enthused, etc.); b) The student is provided with the inference and he/she identifies the relevant text (e.g. from the inference, "Dana loves shopping", the student identifies the relevant text, "Dana spends hours in the mall.")
- C. Skills to work on with your students:
- understanding simple sentence structure (identifying "who does what to whom")
  - identifying the main idea of a sentence
  - identifying the main ideas of a text
  - identifying supporting details
  - scanning for specific information
  - categorizing details
  - identifying the conventions of text types
  - recognizing specific features of different text types
- D. Items and questions to practice with your students:
- items that tap into main ideas and supporting details
  - items that tap into conventions of text types
  - wh- questions
  - items that require sentence completion

## Part C

The third part of the test relates to both the domain of Access to Information from written texts (Task 6) and the domain of Presentation (Task 7). For each domain, the tasks are sequenced in order of difficulty. The domains have been staggered since previous years of *Meitzav* test administration have shown that if the two presentation tasks (writing) follow the three Access to Information tasks (reading comprehension), many students do not complete the writing tasks. By placing the first writing task after one task that involves reading, it has been found that more students produce a written product.

### Task 6

#### Discourse features (text description)

*Text type:* Informative

*Topic:* Sleeping habits of animals

*Linguistic aspects of text:* High frequency vocabulary; simple and compound sentences; present simple

*Length of text:* 116 words

#### Analysis of the text

An informative text is familiar to the students since it is one of the text types that they should be working on in class. The topic, "animals", is familiar to students and, being about sleeping habits, is believed to be engaging as it provides information that is novel and new. Since this is the last reading text, it is the longest, includes more information, and the level of language used is the most challenging. As such, the text includes compound sentences and simple sentences of greater length, including those with two subjects or objects. Vocabulary is more varied, and the text is denser with regard to ideas (e.g. different animals and different ways of sleeping).

#### Item description

*Total number of test items:* 6

*Item types:* Multiple-choice – 2 items; open-ended – 4 items

#### Administration

Encourage students to read the instructions (instructions appear in English and Hebrew/Arabic). Encourage students to think about the main idea of each paragraph as they read. Encourage students to pay attention to detail when reading the text. Encourage students to check their answers.

Item information	Answer Key
<p><b>Item 15</b></p> <p><i>Benchmark:</i> Understand the general meaning, main ideas and sequence of events in a text</p> <p><i>Level of comprehension:</i> Literal</p> <p><i>Level of difficulty:</i> 3</p>	<p>3 = (They) stand (on) one leg (when they sleep); (They) sleep (on) one leg.</p> <p>0 = other</p>
<p><b>Sample analysis of this item</b></p> <p><i>The question:</i> Why are some birds funny when they sleep?</p> <p><i>Item characteristics:</i> Open-ended</p> <p><i>Considerations when designing the item:</i> This question taps into the student's understanding of a cause and effect relationship, i.e., they are funny <b>because</b> they stand on one leg; or they stand on one leg <b>therefore</b> they are funny. Note that the connectors that indicate cause and effect do not appear in the text itself.</p> <p><i>Analysis of student's performance:</i> Successful performance indicates that the student has understood the cause and effect relationship, i.e., the reason that birds are funny is related to the fact that they sleep on one leg. Students who were unsuccessful may not have understood the question. They may have connected funny with some other idea in the text. They may have read the two relevant sentences but not made the necessary connection between the two. The explicit statements are not connected by a connector that indicates cause and effect (e.g. because) and thus they need to fill in this information themselves; some students may not have been able to do this.</p>	

Item information	Answer Key
<p><b>Item 16</b></p> <p><i>Benchmark:</i> Locate relevant information</p> <p><i>Level of comprehension:</i> Literal</p> <p><i>Level of difficulty:</i> 2</p>	<p>4 = (a) picture a</p> <p>0 = other</p>

**Sample analysis of this item***The question:*

How do elephants sleep?

*Item characteristics:*

Multiple-choice

*Considerations when designing the item:*

The item taps into the student's ability to locate the relevant information related to the elephant's sleeping habits. The question is presented as a multiple-choice item, and the distractors are based on the descriptions of sleep habits that appeared in the text.

*Analysis of student's performance:*

Successful performance indicates that the student has located the information regarding the elephant's sleeping habits. Students who chose option b (elephant swimming) may have confused the elephant with the dolphin. Students who chose option c (elephant lying down) may have connected the word "elephants" with "lie down" that is glossed. Students who chose option d (elephant leaning against a tree) may have simply guessed the answer or confused leaning against a tree with the text "stand up". Some students may not have understood the question word "how".

Item information	Answer Key
<p><b>Item 17</b></p> <p><i>Benchmark:</i> Understand the general meaning, main ideas and sequence of events in a text</p> <p><i>Level of comprehension:</i> Literal</p> <p><i>Level of difficulty:</i> 2</p>	<p>3 = swim and sleep 0 = other</p> <p><b>Note:</b> Give full points even if the two answers are written in the same blank.</p>
<p><b>Sample analysis of this item</b></p> <p><i>The question:</i> What can dolphins do at the same time?</p> <p><i>Item characteristics:</i> Open – ended (sentence completion)</p> <p><i>Considerations when designing the item:</i> Students are required to understand that dolphins can do two actions simultaneously. It requires an understanding of the expression 'at the same time' and of the fact that two actions are involved.</p> <p><i>Analysis of student's performance:</i> Successful performance indicates that students have understood the expression 'at the same</p>	



time' and have recognized the words 'swim' and 'sleep' as two separate actions. Even though this item requires only a literal reading of the text, those students who did not answer correctly may not have understood the expression 'at the same time'.

Item information	Answer Key
<p><b>Item 18</b></p> <p><i>Benchmark:</i> Locate relevant information</p> <p><i>Level of comprehension:</i> Literal</p> <p><i>Level of difficulty:</i> 3</p>	<p>3 = rabbit(s)/fox(es)</p> <p><b>Note:</b> If the pupil wrote more than one answer and both answers are correct, give full points.</p> <p>0 = other</p> <p><b>Note:</b> If the pupil wrote more than one answer and one of the answers is wrong, give 0 points.</p>
<p><b>Sample analysis of this item</b></p> <p><i>The question:</i> Write the name of <b>one</b> animal that sleeps in the day.</p> <p><i>Item characteristics:</i> Open-ended</p> <p><i>Considerations when designing the item:</i> The item taps into the student's ability to locate information related to sleep, and to identify those animals that are mentioned as examples of animals that sleep in the day.</p> <p><i>Analysis of student's performance:</i> Successful performance indicates that the student has located the necessary information and understood that rabbits and foxes are examples of animals that sleep in the day. Students who mentioned any of the other animals, e.g. lions, monkeys, tigers, elephants or dolphins, may only have read up to the second paragraph, and as the question relates to an animal, they answered accordingly, without understanding that the question required identification of a certain sleeping habit.</p>	

Item information	Answer Key
<p><b>Item 19</b></p> <p><i>Benchmark:</i> Understand the general meaning, main ideas and sequence of events in a text</p> <p><i>Level of comprehension:</i> Literal</p> <p><i>Level of difficulty:</i> 3</p>	<p>(b) False</p> <p>4 = Pupils marked the False option and copied the sentence "All animals sleep, (but not in the same way)."</p> <p>0 = other</p> <p><b>Note:</b> Pupils who copied the correct sentence but marked the True option or didn't mark True or False get 0 points.</p>

**Sample analysis of this item***The question:*

There are animals that **don't** sleep. True (נכון)/False (לא נכון)?

העתיקו מהמאמר את המשפט המוכיח שהתשובה שבחרתם נכונה.

*Item characteristics:*

Open-ended

*Considerations when designing the item:*

The item taps into the student's ability to understand the use of negation, and can differentiate between true and false. The item also taps into the student's ability to justify his/her choice.

*Analysis of student's performance:*

Successful performance indicates that the student has understood the negation and located the relevant sentence to justify his/her response. A student who quotes the sentence "Most animals sleep..." may not have understood that the word "most" does not include all animals. A student who wrote "How do animals sleep?" and/or "do they all sleep in the same way?" may have only related to the first part of the question in which the word "animals" appears; or may have thought that the question relates to the main idea of the text, and thus quoted the first sentence, using the strategy of locating the main idea in the first sentence.

Item information	Answer Key
<p><b>Item 20</b></p> <p><i>Benchmark:</i> Understand the general meaning, main ideas and sequence of events in a text</p> <p><i>Level of comprehension:</i> Inference</p> <p><i>Level of difficulty:</i> 2</p>	<p>3 = (b) Animals and Sleep</p> <p>0 = other</p>
<p><b>Sample analysis of this item</b></p> <p><i>The question:</i> A new name for the text is _____.</p> <p><i>Item characteristics:</i> Multiple-choice</p> <p><i>Considerations when designing the item:</i> This item taps into the student's ability to understand the main idea of a text, and the fact that the title of a text usually encompasses its main idea.</p>	

*Analysis of student's performance:*

Successful performance indicates that the student has made the correct inference as to the main idea or main gist of the text based on the information given in the text. Students who did not answer correctly may not have understood the question. Alternatively, they might have understood the question, but did not identify the main idea of the text. This would be evidenced by having chosen any of the distractors as they relate to specific details provided in the text. For example, students who chose option c (Sleep at Night) related to the description appearing toward the end of the text, and may have thought that what is mentioned at the end as a summary is the main idea. Students who chose option a (Animals and Food) may have picked up on the word "food" that also appears toward the end of the text. Students who chose option d (Funny Animals) may have read only the beginning of the text, where the word "funny" is used to describe the birds, or may have thought that the sleeping habits of animals, taken together, are funny.

**General pedagogical recommendations for classroom teaching related to Task 6 and based on items 15-20**

- A. Have your students practice their reading skills by using a variety of texts of differing lengths and levels of difficulty. Pay particular attention to working with texts that consist of at least 95% familiar vocabulary. Encourage students to read a text more than once. Provide ample practice for developing their fluency in reading since more fluent readers are better able to focus on making meaning. In addition, encourage students to read both independently and extensively, explaining that the more you read, the better reader you become. To create the necessary conditions for independent/extensive reading, it is important that schools have a library with English books at various levels and on a variety of topics. Furthermore, you should allow class time for students to do independent reading and have discussions about what they have read.
- B. Skills to work on with your students:
- identifying the global aspects of a text (e.g. topic, purpose, main idea)
  - identifying supporting details
  - integrating information from different parts of the text
  - identifying and using connecting expressions to understand relationships among ideas
  - inferring meaning
  - identifying reference words and retrieving their referents
  - making inferences
- C. Items and questions to practice with your students:
- items that tap into student's ability to identify main ideas and supporting details
  - items that tap into student's ability to integrate information from an integrative text

- items that tap into student's ability to infer meaning from an integrative text
- items that tap into student's ability to make inferences
- items that require sentence completion
- wh- questions

## **Task 7**

### **Item description**

The item requires students to describe a place they like to visit. They are required not only to describe the place, but also to write about the activities they do when visiting their chosen place.

*Total number of test items: 1*

*Item type: Open-ended – 1 item*

### **Administration**

Encourage students to read the instructions (instructions appear in English and in Hebrew/Arabic). Encourage students to think about interesting content and provide descriptions. Encourage students to write clearly.

### **Scoring**

Each sentence is scored separately according to the list of criteria. Relevant content and vocabulary is awarded a maximum score of 7 points; Inclusion of subject and verb is awarded a score of 3 points; Correct word order is awarded a score of 4 points; Correct capitalization, correct pronouns and/or articles and correct spelling of common words are awarded a score of 2 points; Correct use of a full stop is awarded a score of 1 point.

The points for each of the sentences are subsequently added up. A conversion table is given to convert the total points to a final score. Note that the different scores reflect the differential weightings of each criterion. In other words, content (with a maximum score of 7) is weighted more heavily than word order (with a score of 4), which is weighted more heavily than inclusion of subject and verb (with a score of 3). This is indicative of the emphases placed on the various aspects of writing.

### Task and Item Information

#### Item 21

##### Task:

Write about **one place** you like to go to, such as the park, the beach, a friend's house or the library.

Write **five sentences** in English about the place you chose according to the instructions below.

Pay attention to grammar and spelling.

##### Benchmark:

Describe people, places, things and events

##### Estimated level of difficulty:

2

##### Item characteristics:

Open-ended

##### Total scoring range:

21

### Assessment of Task 7

Calculate the final grade for Task 7 following the steps below:

1. Evaluate each of the 5 sentences **separately** according to the list of criteria on the next page. Each sentence gets a grade between 0-21 points.

#### General Guidelines

- Each criterion is given a different number of points.
- Individual, discrete words or non-English words are given 0 in all criteria.
- If the content of the sentence is incomprehensible or irrelevant to the topic, give 0 in all criteria.
- If the pupil writes a compound sentence, take off points only for spelling mistakes of common words (criterion f) in the second part of the compound sentence. Do not deduct points for grammar (criteria b, c, e) in the second part of the sentence.

2. Add up the total points for each of the 5 sentences.

3. Use the Conversion Table on the next page to calculate the final grade for Task 7.

### Assessment List for Each Sentence

Criteria	Points
a. Relevant content and vocabulary: Sentences 1 and 2 must <u>describe</u> a place. e.g. The library is big. Sentences 3, 4 and 5 must <u>include an activity or action</u> . e.g. I read a book. 7 = yes 0 = no <b>Note:</b> If the sentence does not directly match the specific instruction, give 0 for this criterion (a) and continue checking according to the other criteria (b-g).	0, 7
b. Includes a subject and a verb	0, 3

3 = yes 0 = no	
c. Correct word order (e.g. subject, verb, object) 4 = yes 0 = no	0, 4
d. Correct capitalization 2 = yes 0 = no	0, 2
e. Correct pronouns and/or articles 2 = yes 0 = no	0, 2
f. Correct spelling of common words 2 = yes 0 = no	0, 2
g. Correct use of full stop 1 = yes 0 = no	0, 1

Conversion Table	
Total number of points for the 5 sentences together	Final Grade for Task 7
95-105	10
85-94	9
74-84	8
64-73	7
53-63	6
42-52	5
32-41	4
22-31	3
11-21	2
1-10	1
0	0

## Exemplars of student performance

### The mall

1. There is a place for movie
2. There are lots of clothes shops.
3. I see a movies.
4. I eat a burekases.
5. I buy shoes and clothes.

#### Sentence 1

*Content and vocabulary: 7*  
*Includes a subject and a verb: 3*  
*Correct word order: 4*  
*Correct capitalization: 2*  
*Correct pronouns and/or articles: 0*  
*Correct spelling of common words: 2*  
*Correct use of full stop: 0*  
**TOTAL: 18**

#### Sentence 2

*Content and vocabulary: 7*  
*Includes a subject and a verb: 3*  
*Correct word order: 4*  
*Correct capitalization: 2*  
*Correct pronouns and/or articles: 2*  
*Correct spelling of common words: 2*  
*Correct use of full stop: 1*  
**TOTAL: 21**

#### Sentence 3

*Content and vocabulary: 7*  
*Includes a subject and a verb: 3*  
*Correct word order: 4*  
*Correct capitalization: 2*  
*Correct pronouns and/or articles: 0*  
*Correct spelling of common words: 2*  
*Correct use of full stop: 1*  
**TOTAL: 19**

#### Sentence 4

*Content and vocabulary: 7*  
*Includes a subject and a verb: 3*  
*Correct word order: 4*  
*Correct capitalization: 2*  
*Correct pronouns and/or articles: 0*  
*Correct spelling of common words: 2*  
*Correct use of full stop: 1*  
**TOTAL: 19**

**Sentence 5**

*Content and vocabulary: 7*  
*Includes a subject and a verb: 3*  
*Correct word order: 4*  
*Correct capitalization: 2*  
*Correct pronouns and/or articles: 2*  
*Correct spelling of common words: 2*  
*Correct use of full stop: 1*  
**TOTAL: 21**

**Total number of points for the 5 sentences together: 98**

**Final grade for Task 7: 10**

**Insights from Performance:**

The sentences taken together indicate that the student has a good understanding of sentence structure, word order, and subject-verb agreement. The sentences also indicate that the student is aware of capitalization and punctuation of sentences, and pays attention to spelling.

**Exemplars of student performance****A friend's house**

1. the house is big.
2. the house is nice.
3. I'm playing in the garden.
4. I'm write in the notbook.
5. I'm bring food.

**Sentence 1**

*Content and vocabulary: 7*  
*Includes a subject and a verb: 3*  
*Correct word order: 4*  
*Correct capitalization: 0*  
*Correct pronouns and/or articles: 2*  
*Correct spelling of common words: 2*  
*Correct use of full stop: 1*  
**TOTAL: 19**

**Sentence 2**

*Content and vocabulary: 7*  
*Includes a subject and a verb: 3*  
*Correct word order: 4*  
*Correct capitalization: 0*  
*Correct pronouns and/or articles: 2*  
*Correct spelling of common words: 2*  
*Correct use of full stop: 1*  
**TOTAL: 19**



**Sentence 3**

*Content and vocabulary: 7*  
*Includes a subject and a verb: 3*  
*Correct word order: 4*  
*Correct capitalization: 2*  
*Correct pronouns and/or articles: 2*  
*Correct spelling of common words: 2*  
*Correct use of full stop: 1*  
*TOTAL: 21*

**Sentence 4**

*Content and vocabulary: 7*  
*Includes a subject and a verb: 3*  
*Correct word order: 4*  
*Correct capitalization: 2*  
*Correct pronouns and/or articles: 2*  
*Correct spelling of common words: 0*  
*Correct use of full stop: 1*  
*TOTAL: 19*

**Sentence 5**

*Content and vocabulary: 7*  
*Includes a subject and a verb: 3*  
*Correct word order: 4*  
*Correct capitalization: 2*  
*Correct pronouns and/or articles: 2*  
*Correct spelling of common words: 2*  
*Correct use of full stop: 0*  
*TOTAL: 21*

**Total number of points for the 5 sentences together: 89**

**Final grade for Task 7: 9**

**Insights from Performance:**

The sentences taken together indicate that the student has a good understanding of sentence structure, word order, and subject-verb agreement, even though the form of the tense is incorrect. (The issue of subject-verb agreement and correct form of the verb does not appear on the rubric and full mastery is not expected at this stage.) The sentences also indicate that the student is aware of capitalization and punctuation of sentences, and pays attention to spelling.

**General pedagogical recommendations for classroom teaching related to Task 7 and based on item 21**

- A. Have your students practice their writing skills by using a variety of tasks (differing in context, purpose, audience and/or text type). Pay particular attention to working with tasks that are based on familiar topics and that elicit previously acquired vocabulary. The more students are asked to write, the more their writing improves. More than one draft is required to produce a high-quality piece of writing. Effective feedback on a written product contributes to writing ability.
- B. Skills to work on with your students:
- sentence structure (including simple and compound sentences)
  - basic writing conventions (e.g. capital letters, punctuation)
  - spelling conventions
- C. Items and questions to practice with your students:
- While most writing tasks are open-ended, they differ in the degree to which they provide a set context/purpose/audience. Students should practice their writing using a variety of writing tasks.
  - When working on writing, it is critical to provide constructive feedback, paying attention not only to surface errors (e.g. spelling, grammar) but also to other features of a written text (content, use of vocabulary, organization of ideas, coherence, etc.).







חברת הנחיות 1005 – מיצ"ב פנימי באנגלית לכיתה ה', התשע"א