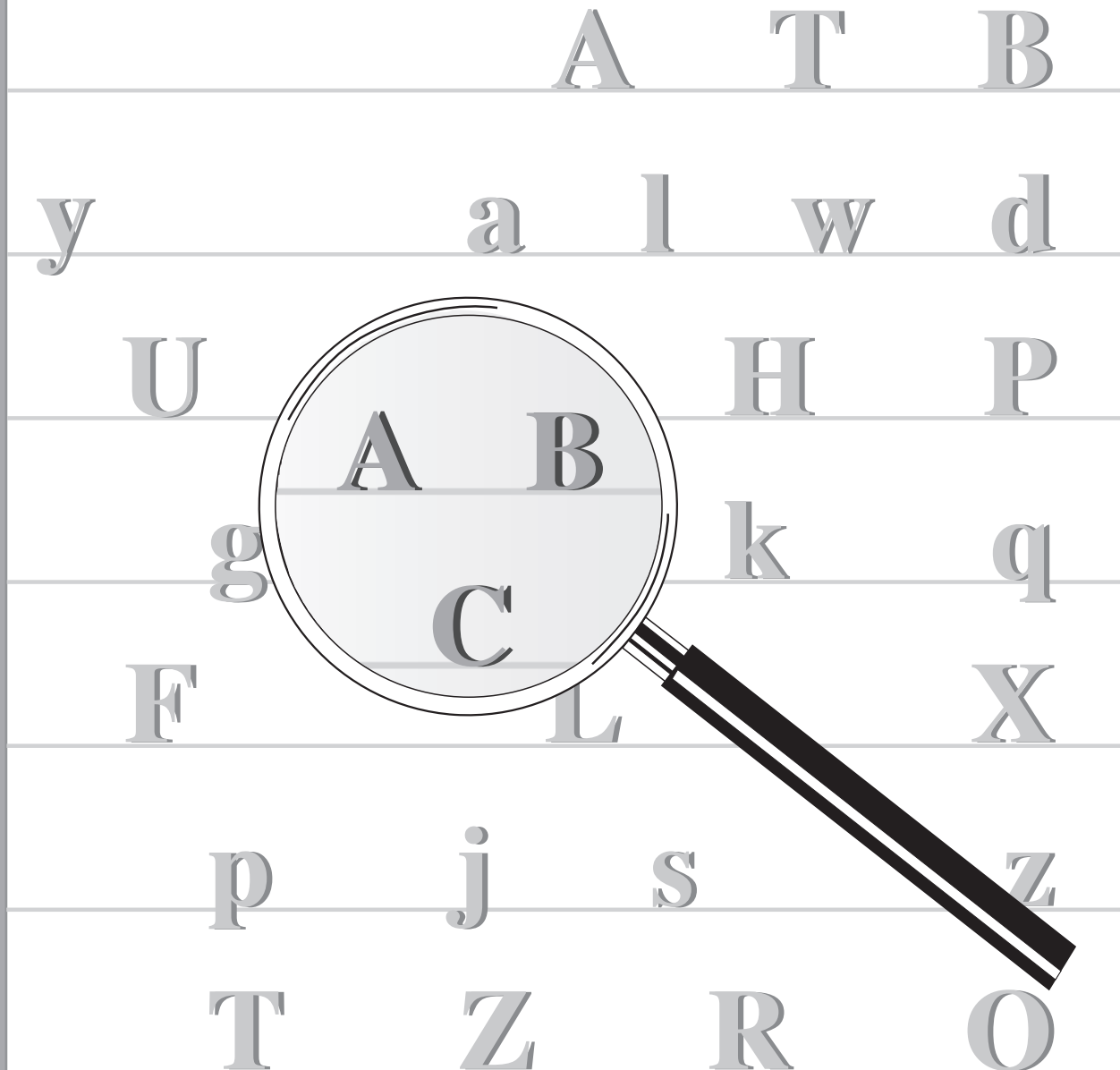




ערכת המיצ"ב הפנימי באנגלית לכיתה ה'

חוברת הנחיות  
להערכה פנים בית-ספרית  
מעודכן 20/7/2009





# תוכן העניינים

## הקדמה

- 5 ..... על הערכה פנים בית־ספרית
- 6 ..... מקורות
- 7 ..... ערכת המיצ"ב הפנימי

## פרק א'

- 9 ..... תיאור המבחן
- 9 ..... א.1 מפרט המבחן
- 13 ..... א.2 מיפוי המבחן

## פרק ב'

- 17 ..... הנחיות להעברת המבחן
- 17 ..... ב.1 היערכות לקראת העברת המבחן
- 19 ..... ב.2 התייחסות לתלמידים בעלי צרכים מיוחדים
- 20 ..... ב.3 הנחיות כלליות להעברת המבחן בכיתה
- 23 ..... ב.4 התאמות לצורכי בית־הספר בתוכן המבחן ובאופן העברתו

## פרק ג'

- 25 ..... הנחיות לבדיקת המבחן
- 25 ..... ג.1 המחווה וההנחיות לשימוש בו בעת בדיקת המבחנים
- 32 ..... ג.2 הנחיות לבדיקת המבחן ולחישוב הציונים
- 36 ..... ג.3 התאמת בדיקת המבחן לצורכי בית־הספר
- 37 ..... ג.4 השוואה לנתוני קבוצות השוואה (נורמות ארציות)
- 38 ..... דף ריכוז ציונים לתלמיד לחישוב ידני – דוגמה
- 39 ..... דף ריכוז ציונים לתלמיד לחישוב ידני
- 40 ..... דף מיפוי כיתתי

## פרק ד'

- 43 ..... הפקת תועלת מהמבחן



## על הערכה פנים בית-ספרית (school based evaluation)

מבחני המיצ"ב החיצוניים משמשים להערכה רחבת-היקף מסכמת המכונה גם "הערכה של למידה" (הש"ל). מטרתה לעודד אחריותיות ומתן דין וחשבון לנמענים השונים בתוך הקהילה הבית-ספרית ומחוצה לה על רמת ההישגים של התלמידים (בירנבוים, 2004; Furtak, 2006). הרצון לצמצם ככל האפשר את ההשלכות השליליות של המבחנים החיצוניים על בית-הספר הביא לידי עדכון מתכונת ההערכה הארצית בשנה"ל התשס"ז<sup>1</sup>. במסגרת עדכון זה, הודגשה חשיבותה של הערכה פנימית מעצבת, המתבצעת על-ידי צוותים בית-ספריים ותואמת את הצרכים הספציפיים שלהם.

המתכונת החדשה משלבת הערכה בית-ספרית המתבצעת באמצעות כלים חיצוניים ("מיצ"ב חיצוני" המועבר לרבע מאוכלוסיית בתי-הספר) בצד מבחנים חיצוניים המועברים באופן פנימי ומשרתים את בית-הספר בלבד ("מיצ"ב פנימי"). המיצ"ב הפנימי מושתת על שילוב של שלושה מרכיבים: (א) העברת מבחן ארצי חיצוני-אובייקטיבי, שפותח על-ידי ראמ"ה בשיתוף ועדות מקצועיות ומפמ"רים, המשקף את תכנית הלימודים ואת הסטנדרטים של ידע ושל הבנה; (ב) בדיקה פנימית של המבחן על-ידי צוות בית-הספר (בסיוע מחוץ למבחן), המאפשרת להפיק משוב אישי וקבוצתי מהיר על מידת השליטה של התלמידים בכל תחום דעת, ומסייעת למורה לגבש תובנות פדגוגיות ברמת הכיתה; (ג) השוואה בין הישגי התלמידים בבית-הספר לבין נתוני קבוצת השוואה (נורמות ארציות), המתקבלים מעיבוד הממצאים של מבחני המיצ"ב החיצוני בתחילת שנת הלימודים הבאה (בלר, 2007).

מטרת המיצ"ב הפנימי היא לספק משוב מידי שיסייע לקידום הלמידה של התלמידים, להתריע על תלמידים שאינם שולטים בתכנים ובמיומנויות הנדרשים, לזהות את הפער בין הביצועים המצופים לבין הביצועים בפועל, ולהעריך את האפקטיביות של הפעולות שנעשות לצמצום הפער. מהותה של הערכה פנימית מעצבת היא השימושיות שלה (Black & Wiliam, 1998) ויכולתה לסייע בשיפור תהליך הלמידה בהתוותו (Airasian, 1994; Dann, 2002).

שימוש במבחני המיצ"ב לצרכים פנימיים יכול להיות מנוף לצמיחה ולשיפור: הממצאים יכולים לספק את המידע הדרוש לתהליכי קבלת החלטות כלל בית-ספריים, שכבתיים, כיתתיים ופרטניים, לסייע בהגדרת ההישגים המצופים והרמה הנדרשת מן התלמידים, ולשמש אבן בוחן לתכניות הלימודים הבית-ספריות. מבחני המיצ"ב הפנימיים יכולים לסייע בזיהוי נקודות של חוזק ושל חולשה, ברמת הפרט וברמת הכיתה, לספק מידע על צרכים משתנים שיש לתת להם מענה, לקדם חשיבה תכנונית בית-ספרית, להגדיר יעדים מבוססי נתונים, לתרום לראייה רחבה יותר של המערכת ולגבש אמות מידה לאחריותיות.

שימוש במגוון רחב ככל האפשר של נתונים פנימיים וחיצוניים יסייע להבין טוב יותר את המציאות הבית-ספרית (נבו, 2001).

<sup>1</sup> מידע על עדכון מתכונת ההערכה מופיע בחוזר מנכ"ל סח/3(א) סעיף 2-4: "מתכונת ההערכה הארצית ומידע על המיצ"ב החיצוני והפנימי".

## מקורות

בירנבוים, מ' (2004). יחידה 7: משוב והערכה בכיתה. בתוך: מ' בירנבוים, צ' יועד, ש' כ"ץ וה' קימרון, בהבניה מתמדת – סביבה לפיתוח מקצועי של מורים בנושא תרבות הל"ה המטפחת הכוונה עצמית בלמידה. ירושלים: משרד החינוך, התרבות והספורט.

בלר, מ' (2007). מדידה בשירות הלמידה – על מה ולמה? הד החינוך, פ"א, 7, עמ' 32-36.

נבו, ד' (2001). הערכה בית-ספרית. אבן-יהודה: רכס.

Airasian, P. W. (1994). *Classroom Assessment* (2nd ed.). New York: McGraw Hill.

Black, P., & Wiliam, D. (1998). Assessment and Classroom Learning. *Assessment in Education*, 5(1), 7-74.

Dann, R., (2002). *Promoting Assessment as Learning: Improving the Learning Process*. London & New York: Routledge Falmer.

Furtak, E. M. (2006). *Formative Assessment in K-8 Science Education: A Conceptual Review*. Commissioned paper by the National Research Council for Science Learning K-8 consensus study.

# ערכת המיצ"ב הפנימי

מבחן המיצ"ב באנגלית לכיתה ה' הועבר השנה (התשס"ט) בבית-הספר במסגרת המיצ"ב החיצוני, והוא מוגש לכם לצורך שימוש פנים בית-ספרי (מיצ"ב פנימי).

המבחן פותח בידי הרשות הארצית למדידה והערכה בחינוך (ראמ"ה), בליווי ועדת היגוי שכללה את המפמ"רית להוראת האנגלית ואת צוותה, וכן מפקחים, מדריכים, מורים, יועצים אקדמיים ונציגי מגזרים שונים. נושאי המבחן משקפים את תכנית הלימודים ומתאימים לחומר הנלמד עד סוף כיתה ה'.

יש לראות במבחן זה כלי הערכה פנים בית-ספרי המתווסף לכלי ההערכה האחרים שבשימוש בבית-הספר לאורך השנה. אפשר להשתמש בו כתחליף למבחן מסכם בית-ספרי, כאשר בדיקת המחברות, ניתוח התוצאות והלמידה של התוצאות ייעשו על ידי צוות בית-הספר. יש לזכור כי **תוצאות המיצ"ב הפנימי נועדו לשימוש פנימי, ובית-הספר לא נדרש לדווח עליהן לכל גורם שהוא**. המטרה היא לאפשר לצוות בית-הספר להפיק מתהליך בדיקת המבחנים ומהמצאים שלהם תובנות (ברמת התלמיד, ברמת הכיתה וברמת תכנית הלימודים הבית-ספרית) שיסייעו להתמקד ביעדים חינוכיים ולימודיים, ולקדם את הישגי התלמידים.

ערכה זו נועדה לסייע לצוות בית-הספר בהעברת המבחן, בבדיקתו ובהפקת התועלת ממנו.

כחלק מההיערכות להעברת המבחן בבית-הספר, מומלץ לקרוא בעיון את הערכה ולפעול בהתאם להנחיות המופיעות בה. יש לציין, כי בית-הספר יכול לקבוע מתכונת העברה ו/או הערכה שונה של המבחנים, אך חשוב לזכור כי **ככל שיישמרו כללי ההעברה וההערכה המומלצים, כך יהיו התוצאות של המבחן מהימנות יותר, תקפות יותר ובנות השוואה לנתוני קבוצות השוואה (נורמות ארציות)**. נתוני קבוצות השוואה יחושבו על-פי תוצאות המיצ"ב החיצוני, ויפורסמו על-ידי הראמ"ה בעוד כמה חודשים.

בכל הנוגע לתוכני המבחן ולקישורים לתכנית הלימודים אפשר לפנות לד"ר ג'ודי שטיינר, המפמ"רית להוראת האנגלית, בפקס 02-5603596 או בדוא"ל [judysh@education.gov.il](mailto:judysh@education.gov.il), או למפקחים/למדריכים להוראת האנגלית במחוזות (רשימת אנשי הקשר מופיעה בסוף החוברת).

פרטים נוספים על אודות המיצ"ב הפנימי וחומרי עזר ניתן למצוא באתר האינטרנט של ראמ"ה שכתובתו: <http://rama.education.gov.il>, בקטגוריה "מיצ"ב פנימי התשס"ט".

**שאלות על אודות המיצ"ב הפנימי אפשר להפנות:**  
לדוא"ל [meitzav@education.gov.il](mailto:meitzav@education.gov.il) או לטלפון 03-7632888.  
לפורום המיצ"ב הפנימי – באתר ראמ"ה בלשונית קבוצות דיון << "פורום מיצ"ב פנימי ומבחנים פנימיים אחרים". הכניסה לפורום מיועדת למורים בלבד והיא נעשית באמצעות שם המשתמש: pnimi והסיסמה: pnimi7.

## חוברת ההנחיות שלפניכם כוללת ארבעה פרקים:

**פרק א' – תיאור המבחן:** מפרט המבחן ומיפוי המבחן.

**פרק ב' – הנחיות להעברת המבחן:** היערכות לקראת העברת המבחן בבית-הספר, פירוט ההתאמות לנבחנים בעלי צרכים מיוחדים והנחיות כלליות להעברת המבחן.

**פרק ג' – הנחיות לבדיקת המבחן:** המחווך וההנחיות לשימוש בו בעת בדיקת המבחן, הנחיות לחישוב הציונים (באופן ידני, במנב"ס/במנבסון או במיצבית – כלי המבוסס על אקסל) והסברים על ההשוואה בין תוצאות בית-הספר ובין התוצאות של קבוצות ההשוואה (כלל בתי-הספר, כלל בתי-הספר דוברי עברית, כלל בתי-הספר דוברי ערבית), שיתפרסמו במועד מאוחר יותר.

**פרק ד' – הפקת תועלת מהמבחן:** מידע ודוגמאות לניתוח חלק מהפריטים במבחן התשס"ט, זיהוי קשיים של תלמידים ואסטרטגיות לפתרון קשיים אלה.

**עבודה נעימה ופורייה!**



## 1.א. מפרט המבחן

Domain	Relevant Benchmarks	No. of Tasks	Possible Text Types	Language	Length of Texts	Possible Item Types	Possible Categories of Comprehension Questions*
Access to Information from Spoken Texts 25%	<ul style="list-style-type: none"> <li>understand the general meaning, main idea and sequence of events in a text and use this knowledge as needed</li> <li>identify explicit opinions and feelings</li> <li>locate relevant information for a specific purpose</li> </ul>	2	<ul style="list-style-type: none"> <li>advertisement</li> <li>announcement</li> <li>conversation</li> <li>message</li> <li>news report</li> <li>oral presentation</li> <li>story</li> <li>weather report</li> <li>excerpt from a lesson</li> </ul>	<ul style="list-style-type: none"> <li>Sentence Structure: simple sentences and some compound sentences</li> <li>Vocabulary: high frequency words (familiar and / or personal themes)</li> <li>Verbs: limited number of tense forms, such as past simple, present simple, future simple, present progressive, imperative</li> </ul>	<p><b>Level One</b> approximately 60 – 80 seconds</p> <p><b>Level Two</b> approximately 80 – 100 seconds</p>	<ul style="list-style-type: none"> <li>filling in a chart / table</li> <li>matching</li> <li>multiple-choice</li> <li>open-ended (including wh-questions and sentence completion)</li> <li>sequencing</li> </ul>	<ul style="list-style-type: none"> <li>Literal</li> <li>Integration</li> </ul>

# פרק א': תיאור המבחן

Domain	Relevant Benchmarks	No. of Tasks	Possible Text Types	Language	Length of Texts	Possible Item Types	Possible Categories of Comprehension Questions*
<p><b>Access to Information from Written Texts</b></p> <p>60%</p>	<ul style="list-style-type: none"> <li>understand general meaning, main ideas and sequence of events in a text and use this knowledge as needed</li> <li>identify different text types and use this knowledge as needed</li> <li>identify explicit opinions and feelings</li> <li>locate relevant information for a specific purpose</li> </ul>	3	<ul style="list-style-type: none"> <li>advertisement</li> <li>book blurb</li> <li>captions</li> <li>comic strip</li> <li>description</li> <li>diary entry</li> <li>interview</li> <li>letter / email</li> <li>list</li> <li>message</li> <li>news report</li> <li>newspaper item</li> <li>note</li> <li>notice</li> <li>postcard</li> <li>recipe</li> <li>story</li> <li>timetable / schedule</li> </ul>	<ul style="list-style-type: none"> <li>Sentence Structure: simple sentences and some compound sentences</li> <li>Vocabulary: high frequency words (familiar and / or personal themes)</li> <li>Verbs: limited number of tense forms, such as past simple, present simple, future simple, present progressive, imperative</li> </ul>	<p><b>Level One</b></p> <ul style="list-style-type: none"> <li>two texts:</li> <li>sentence level</li> <li>text level</li> </ul> <p>approximately 60–100 words</p> <p><b>Level Two</b></p> <ul style="list-style-type: none"> <li>one text: approximately 100–140 words</li> </ul>	<ul style="list-style-type: none"> <li>filling in a chart / table</li> <li>matching</li> <li>multiple-choice</li> <li>open-ended (including wh-questions and sentence completion)</li> <li>sequencing</li> </ul>	<ul style="list-style-type: none"> <li>Literal</li> <li>Integration</li> <li>Inference</li> </ul>

Domain	Relevant Benchmarks	No. of Tasks	Length of Tasks	Possible Text Types	Assessment Criteria
<p><b>Written Presentation</b></p> <p><b>15%</b></p>	<ul style="list-style-type: none"> <li>describe people, places, things and events</li> <li>produce a short piece of coherent writing that conveys personal feelings</li> </ul>	2	<p><b>Level One</b> (word / phrase level) 5 – 10 words</p> <p><b>Level Two</b> approximately 20 – 30 words (approximately four to five sentences)</p>	<ul style="list-style-type: none"> <li>description</li> <li>friendly letter</li> <li>list</li> <li>story</li> </ul>	<p><b>Content / Vocabulary</b></p> <ul style="list-style-type: none"> <li>relevance</li> <li>comprehensibility</li> </ul> <p><b>Accuracy</b></p> <ul style="list-style-type: none"> <li>word order</li> <li>capitalization</li> <li>full stops</li> <li>articles and pronouns</li> <li>spelling</li> <li>verb forms</li> </ul>

Domain	
Social Interaction	Guidelines to be posted at a later date.

## \* Categories of Comprehension

### Lower Order Thinking Skills (LOTS)

**Literal Comprehension:** Literal comprehension refers to an understanding of the explicit meaning of a text. Questions that require literal comprehension include items that can be answered directly from the text at the sentence level. They can be questions that require either copying or rephrasing of information from the text.

### Higher-Order Thinking Skills (HOTS)

**Integration:** Integration refers to an understanding of the explicit meaning of a text but also requires accessing information from various parts of the text in order to answer a given question. Questions that require integration include items that require thinking about how ideas or information in the passage relate to each other as well as to an understanding of its main idea and supporting details.

**Inference:** Inference refers to an understanding of the implicit meaning of a text. Questions that require inference include items that involve combining the pupils' literal understanding of the text with their own knowledge and experiences in order to produce a response that is not explicitly stated in the text. It also entails questions that require identification of a specific text type.

## 2.A תיפוף המבחן

Access to Information from Spoken Texts 25%			Access to Information from Written Texts 60%			Written Presentation 15%		Level of comp.	Difficulty level *
Benchmarks			Benchmarks			Benchmarks			
Understand the general meaning, main idea and sequence of events in a text	Identify explicit opinions and feelings	Locate relevant information for a specific purpose	Understand general meaning, main ideas and sequence of events in a text	Identify different text types	Identify explicit opinions and feelings	Locate relevant information for a specific purpose	Describe people, places, things and events	Produce a short piece of coherent writing that conveys personal feelings	
<b>Task 1</b>									
1.1									Literal 1 **
1.2									Literal 1 **
1.3									Literal 1 **
1.4									Literal 1 **
1.5									Literal 1 **
<b>Task 2</b>									
2.1									Literal 2 **
2.2									Literal 2 **
2.3									Literal 2 **
3									Literal 2 **
	4								Literal 1 **

\* Difficulty level is established by calculating the percent of correct answers for a particular item: 1 = 85%-100%; 2 = 65%-84%; 3 = 40%-64%; 4 = 20%-39%

\*\* Difficulty level assessed by experts (estimated percent of correct answers for a particular item): 1 = 85%-100%; 2 = 65%-84%; 3 = 40%-64%; 4 = 20%-39%

Access to Information from Spoken Texts 25%			Access to Information from Written Texts 60%			Written Presentation 15%		Level of comp.	Difficulty level *	
Benchmarks			Benchmarks			Benchmarks				
Understand the general meaning, main idea and sequence of events in a text	Identify explicit opinions and feelings	Locate relevant information for a specific purpose	Understand general meaning, main ideas and sequence of events in a text	Identify different text types	Identify explicit opinions and feelings	Locate relevant information for a specific purpose	Describe people, places, things and events	Produce a short piece of coherent writing that conveys personal feelings		
<b>Task 3</b>										
			5.1						Literal	2
			5.2						Literal	1
			5.3						Literal	1
			5.4						Literal	1 **
			5.5						Literal	1
<b>Task 4</b>										
						6			Literal	2
						7			Literal	2
			8						Literal	2
				9					Literal	2
			10						Literal	2-3 **
			11						Literal	3

\* Difficulty level is established by calculating the percent of correct answers for a particular item: 1 = 85%-100%; 2 = 65%-84%; 3 = 40%-64%; 4 = 20%-39%

\*\* Difficulty level assessed by experts (estimated percent of correct answers for a particular item): 1 = 85%-100%; 2 = 65%-84%; 3 = 40%-64%; 4 = 20%-39%

Access to Information from Spoken Texts 25%			Access to Information from Written Texts 60%			Written Presentation 15%		Level of comp.	Difficulty level *	
Benchmarks			Benchmarks			Benchmarks				
Understand the general meaning, main idea and sequence of events in a text	Identify explicit opinions and feelings	Locate relevant information for a specific purpose	Understand general meaning, main ideas and sequence of events in a text	Identify different text types	Identify explicit opinions and feelings	Locate relevant information for a specific purpose	Describe people, places, things and events	Produce a short piece of coherent writing that conveys personal feelings		
<b>Task 5</b>										
							12		WP	2
<b>Task 6</b>										
			13						Literal	3
						14			Literal	2
									Literal	3
									Literal	2
									Literal	3
									Inference	3
<b>Task 7</b>										
							19		WP	2-3 **

\* Difficulty level is established by calculating the percent of correct answers for a particular item: 1 = 85%-100%; 2 = 65%-84%; 3 = 40%-64%; 4 = 20%-39%

\*\* Difficulty level assessed by experts (estimated percent of correct answers for a particular item): 1 = 85%-100%; 2 = 65%-84%; 3 = 40%-64%; 4 = 20%-39%





# פרק ב': הנחיות להעברת המבחן

פרק זה מכיל מידע שמטרתו לסייע לבית־הספר להיערך מראש לקראת ההעברה של מבחן המיצ"ב הפנימי. המידע מתייחס למועד העברת המבחן בכיתה, לשמירה על סודיות המבחנים, להתייחסות לתלמידים בעלי צרכים מיוחדים, לאופן העברת המבחן בכיתה, לתפקידי המורה ועוד. חשוב לקרוא פרק זה לפני העברת המבחן בבית־הספר ולהיערך בהתאם.

## ב.1 היערכות לקראת העברת המבחן

**מועד העברת המבחן:** מבחן זה מיועד להעברה לקראת סוף שנת הלימודים של כיתה ה'. יש לקיים את המבחן בבית־הספר ביום ראשון, ט"ז באייר התשס"ט, 10 במאי 2009. בית־ספר שאין לומדים בו ביום ראשון יבצע את המבחן הפנימי ביום שני, י"ז באייר התשס"ט, 11 במאי 2009, או בטווח של עד חמישה ימי לימודים ממועד זה.

**הודעה לתלמידים:** מומלץ להודיע מראש לתלמידים בכיתות הנבחרות על מועד המבחן, על היקף החומר הנכלל בו ועל השימושים שיעשו בתוצאותיו, וזאת בהתאם להחלטת בית־הספר (האם הציון יימסר לתלמיד, האם הציון יתבטא בתעודה, האם תישלח הודעה להורים וכדומה).

**שמירה על הסודיות של שאלות המבחן בתוך בית־הספר ומחוצה לו:** מומלץ להעביר את המבחן לכל כיתות ה' באותו יום ובאותה שעה. העברה של המבחן בכיתות מקבילות בהפרישי זמן עלולה לגרום ל"דליפה" של השאלות. נוסף על כך, מאחר שמדובר במבחן שיועבר בבתי־ספר רבים, יש לשמור ככל האפשר על חיסיונם של המבחנים ועל חיסיונה של חוברת הנחיות זו גם לאחר שהמבחן כבר התקיים.

**התאמת תוכן המבחן לצורכי בית־הספר:** ראו סעיף ב.4.

**נוסח המבחן:** ערכה זו עוסקת בנוסח אחד בלבד של המבחן (נוסח א'), שהוא הנוסח שיועבר לתלמידים. אם יש חשש להעתקות במבחן, על בית־הספר להיערך בהתאם, למשל לתגבר את ההשגחה בכיתות או לבחור בכל פתרון ארגוני אחר שייראה לנכון.

**היערכות לבחינת תלמידים בעלי צרכים מיוחדים:** ההיערכות ליום הבחינה כוללת התייחסות מתאימה לתלמידים בעלי צרכים מיוחדים. כדי לתת מענה הולם לתלמידים אלו, יש להיערך מבעוד מועד. לקראת מבחן המיצ"ב יכין בית־הספר מראש אמצעי בחינה מיוחדים (למשל, חוברות מוגדלות לתלמידים שיש להם קשיי ראייה), יקצה כיתה נפרדת וכוח אדם בהתאם לצורך (ראו סעיף ב.2 שלהלן) ויידע את התלמידים הזכאים על אודות ההתאמות שיקבלו (למשל, שכתוב תשובות המבחן, הפסקות, יציאה לשירותים, חלוקת המבחן למקטעים, הקראה וכדומה). בסעיף הבא, ב.2, מפורטים קבוצות התלמידים בעלי הצרכים המיוחדים ואופן התייחסות אליהן במיצ"ב הפנימי.

**החזרת המבחנים לתלמידים:** אפשר להחזיר לתלמידים את מחברות המבחן כשבועיים לאחר מועד העברת המבחן (מטעמי שמירת סודיות).

**ציוד נדרש למבחן:**

המבחן כולל משימות בהבנת הנשמע. לשם כך יש להצטייד ברשמוקול בכל אחת מהכיתות. הקלטת הכוללת את מטלות הבנת הנשמע מצורפת במעטפה.



## ב.2 התייחסות לתלמידים בעלי צרכים מיוחדים

הסעיף הזה עוסק בהתאמות האפשריות לנבחנים בעלי צרכים מיוחדים במסגרת המיצ"ב הפנימי<sup>2</sup>. יש לאפשר לתלמידים רבים ככל האפשר בקבוצות אלו תנאי היבחנות נאותים והוגנים, כדי שיוכלו לבטא את יכולותיהם הלימודיות במלואן, וזאת בלי לפגוע באיכות הנתונים שיתקבלו. במבחני המיצ"ב הפנימי רצוי לספק לתלמידים בעלי צרכים מיוחדים את התנאים הניתנים להם בלמידה השוטפת ובמבחנים בבית הספר לאורך השנה. לאחר מיפוי התלמידים בעלי הצרכים המיוחדים, יקצה בית הספר לפי הצורך כיתות בחינה נפרדות שבהן יספק את התנאים הנדרשים לתלמידים האלה (הקראה, שכתוב, תוספת זמן קצרה וכדומה).

### להלן פירוט אופן ההתייחסות לקבוצות של תלמידים בעלי צרכים מיוחדים:

**תלמידים הלומדים בכיתות של החינוך המיוחד:** המבחן נועד לבדוק את רמת השליטה של התלמידים באנגלית על-פי תכנית הלימודים הכללית. לכן בית הספר יכול לאפשר, על-פי שיקול דעתו, התאמות בהתאם לתח"י (תכנית חינוכית יחידנית) של כל תלמיד. עם זאת, בדומה למיצ"ב החיצוני, אין חובה לבחון את התלמידים האלה.

**תלמידים בכיתות רגילות הזכאים לתמיכה מתכנית השילוב:** ההחלטה כיצד ייבחנו תלמידי השילוב במיצ"ב הפנימי נתונה לשיקול דעתו של צוות בית הספר. מאחר שהמבחן מבוסס על תכנית הלימודים הכללית, ייתכן שאינו מתאים להיקף הלמידה של התלמידים האלה. עם זאת, יש להכיר בחשיבות הרגשית והחברתית של עצם השתתפותם במבחן עם עמיתיהם לכיתה. לכן, צוות בית הספר צריך לשקול כיצד לבחון אותם, וזאת בהתאם ליכולותיהם הקוגניטיביות, הרגשיות והחברתיות, ובהתאם לתח"י של כל תלמיד. כמו כן, בית הספר יכול לפטור אותם מחלקים מסוימים של המבחן או משאלות קשות, או לפצל בעבורם את המבחן לכמה מקטעים.

**תלמידים בעלי לקויות למידה שאינם זכאים לתמיכה מתכנית השילוב:** בקבוצה זו נכללים תלמידים שאינם זכאים לתמיכה מתכנית השילוב (בין שעברו אבחון בידי גורם חיצוני ובין שלא), אך מתמודדים עם קשיי למידה, בעיקר בקריאה ובכתיבה. הכוונה היא לתלמידים שבית הספר הכיר בצורך לספק להם תנאים מותאמים בתהליך הלמידה השוטף ובמבחנים המתקיימים בבית הספר לאורך השנה. **מומלץ כי תלמידים אלה ייבחנו במבחן הנוכחי באותו אופן שבו נוהגים לבחון אותם בדרך כלל בבית הספר. תלמידים בעלי קשיים בקשב ובריכוז ייבחנו בתנאים מותאמים על-פי הצורך (חדר נפרד, כיתה שקטה, חלוקת המבחן לכמה מקטעים וכדומה).**

תלמידים בעלי **לקויות שמיעה** פטורים מחלק א' של המבחן (הכולל משימות של הבנת הנשמע בלבד). הציון הכולל שלהם במבחן יחושב ללא משימות אלה (ראו תת-פרק ג.2 שלהלן – חישוב הציון הכולל במבחן).

**שימו לב כי במיצ"ב החיצוני אסור השימוש במילון גם לתלמידים בעלי צרכים מיוחדים.**

<sup>2</sup> במבחני המיצ"ב החיצוני ניתנו תנאים אחידים, על-פי המוגדר בחוזר מנכ"ל "הוראות קבע" ח/3(א) סעיף 3-4.1 בנושא התאמות לתלמידים בעלי צרכים מיוחדים במבחנים ארציים (המיצ"ב/ב"מאה מושגים/"מבחני החמ"ד) בבתי הספר היסודיים ובחטיבות הביניים.

## 3.ב הנחיות כלליות להעברת המבחן בכיתה

בסעיף הזה מוצגות הנחיות כלליות להעברת המבחן בכיתה. העברת המבחן על-פי הנחיות אחידות תתרום להבטחת מהימנות המבחן, ותיתן לכל תלמיד הזדמנות שווה לבטא את ידיעותיו ואת מידת שליטתו בחומר הלימודים.

### שעת העברת המבחן ומשכו

- מומלץ לקיים את המבחן בשעות שבהן התלמידים ערניים, ושאינן בסביבה גורמים העלולים להפריע להם. המיצ"ב החיצוני מתקיים בשעות השלישית והרביעית של יום הלימודים, ומומלץ להעביר גם את המבחן הפנימי בשעות האלה.
- הזמן המוקצב למבחן המועבר בשלמותו הוא **90 דקות ללא הפסקות**. משך זמן זה תוכנן כך שהתלמידים יוכלו להשיב בנינוחות על כל שאלות המבחן. אם תלמידים יזדקקו לכמה דקות נוספות כדי להשלים את המבחן, אפשר לתת להם תוספת זמן קצרה, בכפוף להחלטת בית-הספר. בכל מקרה, מומלץ שלא לתת תוספת זמן העולה על 15 דקות. לפני התחלת המבחן יש להודיע לתלמידים על משך הזמן העומד לרשותם, אולם אין לזרז את התלמידים במהלך המבחן ואין לכתוב על הלוח את משך הזמן הנותר לסיום המבחן.

**סיום המבחן לפני תום הזמן המוקצב:** בית-הספר יקבע אם התלמידים שסיימו את המבחן לפני תום הזמן המוקצב יישארו בכיתה או יצאו החוצה. רצוי לעודד את התלמידים האלה לבדוק שוב את תשובותיהם, ורק לאחר מכן למסור את מחברותיהם.

**השגחה בכיתה האם:** מומלץ כי המורה לאנגלית יעבור בין הכיתות הנבחנות בעת המבחן ולא ישמש משגיח באף אחת מהן. לצורך השגחה בכיתה מומלץ למנות מורה **שאינו** מלמד את המקצוע.

## **תפקידיו של המורה לאנגלית:**

1. **מתן הבהרות לפני התחלת המבחן:** לפני התחלת המבחן ימסור המורה לאנגלית לפי שיקול דעתו הבהרות כלליות לתלמידים בכיתות הנבחרות בנוגע לתוכני המבחן.
2. **תיעוד שאלות התלמידים בזמן המבחן:** אחת המטרות של המבחן הפנימי היא לסייע למורה לאנגלית למפות את הידיעות של התלמידים ואת הקשיים שלהם. לפיכך, יש חשיבות לתיעוד השאלות שהתלמידים שואלים בזמן המבחן. מומלץ כי המורה לאנגלית יעבור בזמן המבחן בכיתות הנבחרות וירשום את השאלות שהתלמידים שואלים. על-פי השאלות האלה ועל-פי תוצאות המבחן יוכל המורה לפתח תובנות פדגוגיות ולהסיק מסקנות שישפיעו על אופן ההוראה בכיתה.

## **תפקידיו של המורה המשגיח בשעת המבחן:**

1. להנחות את התלמידים לקרוא את ההוראות למבחן שבעמוד 3 ומיד לאחר מכן לעבור למשימה 1 (Task 1) שבעמוד 6. יש לוודא כי התלמידים עברו לעמוד הנכון.
2. להשמיע את הקלטת הכוללת את משימות הבנת הנשמע לתלמידים (ראו סעיף "משימות הבנת הנשמע" שלהלן).
3. לפקח על המהלך התקין של המבחן ולשמור על הסדר ועל טוהר הבחינה.
4. לוודא שכל תלמיד עובד באופן עצמאי. שימו לב כי אין להשיב לתלמידים על שאלות העוסקות בתחום התוכן, להקריא את שאלות המבחן, ולרמוז על התשובה הנכונה או לכוון את התלמידים לתשובה הנכונה.
5. ליצור אווירת עבודה שקטה ונינוחה, ללא לחץ של זמן, שתאפשר לתלמידים לבטא את הידע שלהם בצורה הטובה ביותר.
6. לסייע לתלמידים בפתרון בעיות טכניות (דפוס לא ברור, חוברת פגומה וכדומה), או בפתרון בעיות אישיות **שאינן קשורות לתוכן המבחן** (מתן אישור לאכול ולשתות במהלך המבחן על-פי מדיניות בית-הספר, טיפול בבעיות חריגות וכו').
7. לעודד את התלמידים להשיב על כל שאלות המבחן, ולבקש מהם לבדוק את תשובותיהם לפני הגשת המבחן למורה.
8. לתעד את השאלות שהתלמידים שואלים במהלך המבחן (אם המורה לאנגלית אינו נמצא בכיתה). ראו סעיף "תפקידיו של המורה לאנגלית" שלעיל.
9. אפשר לכתוב על הלוח את מספר הנקודות המוקצה לכל תשובה על כל אחת משאלות המבחן.

**תלמידים הזכאים לתנאי מבחן מותאמים:** תלמידים אלו יקבלו את התנאים המפורטים בסעיף ב.2 שלעיל בכיתות האם (למשל, חוברות מבחן מוגדלות), או יופנו לכיתה אחרת (לצורך הקראה, שכתוב וכדומה).



**מילון:** השימוש במילון **אסור** בכל חלקי המבחן.



**משימות הבנת הנשמע:** משימות 1 ו-2 הן משימות בהבנת הנשמע. יש להנחות את התלמידים לקרוא את ההוראות לנבחן שבעמוד 3, ומיד לאחר מכן לעבור למשימה 1 שבעמוד 6. כדאי לוודא כי כל התלמידים פתחו את המבחן בעמוד הנכון. יש להשמיע לתלמידים את הקלטת פעם אחת בלבד. בקלטת מושמע הטקסט הראשון פעמיים ולאחריו מוקצה לתלמידים זמן לענות על השאלות. לאחר סיום המשימה הראשונה מושמע הטקסט השני שלוש פעמים, כאשר לאחריו מוקצה לתלמידים זמן המתאים לענות על השאלות. תמליל ההקלטה מצורף בפרק ג' אחרי המחווון (ראו סעיף ג.1).

### הנחיות לתלמידים לפני חלוקת המבחן:

1. יש להסביר לתלמידים את מטרת המבחן ואת מבנהו. יש לציין כי המבחן פותח בשתי משימות בהבנת הנשמע.
2. יש להפנות את התלמידים לקרוא את ההוראות (עמוד 3), ומיד לאחר מכן לעבור למשימה 1 (Task 1) שבעמוד 6.
3. יש לציין כי השימוש במילון מכל סוג שהוא (כולל מילון אלקטרוני) **אסור** בכל חלקי המבחן.
4. יש לציין כי צריך לכתוב את התשובות במבחן **בשפה האנגלית**.
5. יש לציין כמה זמן עומד לרשות התלמידים.
6. יש לציין שהמבחן מורכב משאלות סגורות (רב־בררה) ומשאלות פתוחות. בשאלות הסגורות יש תשובה נכונה אחת ועליהם לסמן אותה. בשאלות הפתוחות יש לכתוב את התשובה במקום המיועד לכך.
7. יש להסביר לתלמידים מה יהיה עליהם לעשות אם יסיימו את המבחן לפני הזמן.
8. יש לבקש מהתלמידים להתייחס למבחן ברצינות המרבית ולהשיב על כל השאלות. יש להציע להם לנסות ולהשיב על כל שאלה, גם אם נדמה להם שאינם יודעים את התשובה או שאינם בטוחים שתשובתם נכונה.
9. יש להסביר לתלמידים את נוהלי ההתנהגות בשעת המבחן (יציאה לשירותים, אכילה, שאילת שאלות וכו').

**הנחיות לתלמידים לאחר חלוקת המבחנים:** אם הוחלט לשנות את תוכן המבחן ולא לכלול בו את כל השאלות (ראו סעיף ב.4 שלהלן), יש להבהיר לתלמידים על אילו שאלות עליהם להשיב ועל אילו לא. יש להבהיר כי השאלות המבוטלות לא יכללו בחישוב הציון. מומלץ לכתוב פרטים אלה על הלוח.

## ב.4 התאמות לצורכי בית־הספר בתוכן המבחן ובאופן העברתו

המיצ"ב הפנימי הוא מבחן פנים בית־ספרי, ואחד היתרונות הנובעים מכך הוא שניתן להתאימו לצורכי בית־הספר (זאת בניגוד למיצ"ב החיצוני שבו העברה ובדיקה סטנדרטיות הן הכרחיות).

עקרונית, מבחני המיצ"ב נבנים בהלימה לתכניות הלימודים בכל תחום דעת ולכן רצוי להעבירם לתלמידים במתכונתם המלאה. עם זאת, קיימת שונות בין בתי־הספר בתהליכי ההוראה־למידה, ומבחן המיצ"ב, בשל היותו סטנדרטי ואחיד, לעתים אינו נמצא בהלימה מלאה עם ההוראה והלמידה בכיתה מסוימת.

לפיכך, בית־הספר רשאי, לפי שיקול דעתו, להעביר את מבחן המיצ"ב הפנימי ו/או להעריך אותו בדרכים שונות מאלה המופיעות בהנחיות. כלומר, קיימת אפשרות לערוך התאמות במבחן כך שתוצאותיו יוכלו לסייע לבית־הספר בתהליכי קבלת החלטות בנוגע לתכנון ההוראה והלמידה בנושאי הלימוד הנבדקים, ובנוגע להתפתחותם של לומדים בעלי יכולות שונות.

עם זאת, חשוב לזכור כי **העברה לא סטנדרטית של המיצ"ב הפנימי לא תאפשר לערוך השוואה תקפה להישגי קבוצות ההשוואה הארציות.**

### להלן כמה אפשרויות להגמשת השימוש במיצ"ב הפנימי:

1. **התאמת תוכן המבחן לנלמד בכיתה:** המבחן באנגלית בנוי באופן מדורג, ממשימות קלות יותר ועד למשימות מורכבות יותר. מומלץ לעיין מראש בשאלות המבחן ובנושאים הנכללים בו ולבדוק באיזו מידה נלמדו כל אלה בכיתה. לאור הממצאים אפשר לבטל שאלות/משימות מסוימות או שלא לכלול אותן בחישוב הציון הכולל. באופן זה אפשר גם להתאים את המבחן לתלמידים מתקשים.

### 2. התאמות בהעברת המבחן בכיתה:

- **משך הבחינה** – בית־הספר יכול להחליט אם להאריך את משך הבחינה או לקצרו בהתאם לשינויים שערך במבחן או על יסוד שיקולים אחרים.
- **העברת המבחן בכמה מקטעים** – אפשר לחלק את המבחן לכמה חלקים ולהעבירם במועדים שונים, לפי סדר הנושאים שיקבע בית־הספר.

3. **שינוי בהליך הבדיקה** – ראו סעיף ג.3.





# פרק ג': הנחיות לבדיקת המבחן

פרק זה כולל מידע שיסייע לצוות בית־הספר בבדיקת המבחן ובציינונו. בראשית הפרק יוצגו המחונן וההנחיות לשימוש בו בעת בדיקת המבחנים, ההנחיות לבדיקת המבחנים וחישוב הציונים (באופן ידני, במנב"ס/במנב"סון או במיציבת – כלי המבוסס על אקסל). כמו כן, יוצגו הסברים על ההשוואה בין הנתונים של בית־הספר ובין נתוני קבוצות ההשוואה (כלל בתי־הספר, כלל בתי־הספר דוברי עברית, כלל בתי־הספר דוברי ערבית), שיתפרסמו במועד מאוחר יותר.

## 1.ג המחונן וההנחיות לשימוש בו בעת בדיקת המבחנים

לנחיות המורים, נעשה מאמץ לפתח מחונן מפורט ככל האפשר. המחונן מציין את סוג הפריט (רב־בררה/פתוח), את התשובה הנכונה לכל פריט, לרבות תיאור של רמות הביצוע האפשריות, ואת טווח הערכים לתשובה.

### שימו לב,

- יש לתת ניקוד לכל שאלה בנפרד.
- התלמיד יקבל אפס נקודות על כל שאלה שלא השיב עליה.
- בעמודה שכותרתה "טווח הערכים לתשובה", הערכים או טווח הערכים מתייחסים לאפשרויות הניקוד (אותן אפשרויות מופיעות גם בדף ריכוז הציונים). אם, למשל, כתוב כי הניקוד הוא 0-2, התלמיד יכול לקבל אפס נקודות, נקודה אחת או 2 נקודות. אם כתוב 0,2, התלמיד יכול לקבל אפס נקודות או 2 נקודות, ללא ניקוד ביניים.
- בשאלות סגורות (רב־בררה) יש להתייחס לשאלה שבה סימן התלמיד יותר מתשובה אחת, כאילו לא השיב עליה כלל.

## מחווון למבחן באנגלית לכיתה ה', מיצ"ב פנימי, התשס"ט

### Use of punctuation in the answer key

;	Separates complete acceptable answers
()	An optional addition that is part of an acceptable answer
/	Separates acceptable words within an answer

TASK 1: Access to information from spoken texts			
Task Item #	Item Type	Answer Key	Coding Range
1.1	CL	2 = (b) 0 = other	0, 2
1.2	CL	2 = (c) 0 = other	0, 2
1.3	CL	2 = (a) 0 = other	0, 2
1.4	CL	2 = (b) 0 = other	0, 2
1.5	CL	2 = (c) 0 = other	0, 2

TASK 2: Access to information from spoken texts			
Task Item #	Item Type	Answer Key	Coding Range
2.1	CL	3 = (c) 0 = other	0, 3
2.2	CL	3 = (e) 0 = other	0, 3
2.3	CL	3 = (d) 0 = other	0, 3
3	CL	3 = (a) 0 = other	0, 3
4	CL	3 = (b) 0 = other	0, 3

TASK 3: Access to information from written texts			
Task Item #	Item Type	Answer Key	Coding Range
5.1	CL	4 = (f) 0 = other	0, 4
5.2	CL	4 = (e) 0 = other	0, 4
5.3	CL	4 = (c) 0 = other	0, 4
5.4	CL	4 = (a) 0 = other	0, 4
5.5	CL	4 = (h) 0 = other	0, 4

TASK 4: Access to information from written texts			
Task Item #	Item Type	Answer Key	Coding Range
6	CL	3 = (b) beach 0 = other	0, 3
7	OP	3 = 19:00 ; 7:00 ; seven (o'clock); 7 (o'clock) 0 = other	0, 3
8	OP	4 = One of the following: (I/you can) listen/dance to music; (I/you can) dance (to music); (I/you can) play games (and win prizes); (I/you can) buy/eat popcorn/ice cream/sandwiches; (I/you can) eat; (I/you can) get some food; (I/you can) have fun; (I/you can) bring my/your parents/friends (to the party)  2 = One of the following: buy; fun; play; win; food; listen  0 = other  Note: If the pupil writes more than one answer and <b>both</b> are correct, give full points. If <b>both</b> answers are incorrect or one answer is incorrect give <b>0</b> points.	0, 2, 4
9	CL	3 = (a) the pupils 0 = other	0, 3
10	OP	3 = parent(s); friend(s); parent(s) and friend(s); mother and father; mother/mom; father/dad 0 = other	0, 3
11	CL	4 = (c) to wait for the bus 0 = other	0, 4

TASK 5: Written presentation			
Task Item #	Item Type	Answer Key	Coding Range
12	OP	<p>Calculate the final grade for Task 5 following the steps below:</p> <ol style="list-style-type: none"> <li>Evaluate each of the 5 words separately. Each word gets a grade of 0 or 1 point (see Criteria for Assessment below).</li> <li>Add the points for each of the words together to calculate the final grade for Task 5 (0–5 points).</li> </ol> <p><b>Criteria for Assessment:</b> Accept answers that show an understanding of what a pupil would take on a camping trip. Do <b>not</b> deduct for spelling mistakes.</p> <p>1 = Word is comprehensible, relevant and appropriate. Examples: clothes; any type of clothing (hat, jeans, pajamas, skirt, sweatshirt, t-shirt); food; any type of food (apple, banana, candies/sweets, cakes, fruit, gum); drinks (cola, juice, soda, water); bag(s); ball(s); blanket; book(s); brush; camera; CDs; clock; games; map; money; mp4/ mp3; notebook; pens; radio; spray for bugs; sunglasses; telephone; tent; toilet paper; umbrella.</p> <p>0 = Word is incomprehensible, irrelevant and/or inappropriate. Only copies instructions. Does not write in English. No answer.</p>	0-5

TASK 6: Access to information from written texts			
Task Item #	Item Type	Answer Key	Coding Range
13	CL	3 = (b) work 0 = other	0, 3
14	OP	3 = A School for Rajan 0 = other	0, 3
15	OP	4 = city 0 = other (e.g. India)	0, 4
16	CL	3 = (a) to go to high school 0 = other	0, 3
17	CL	3 = (c) leave his family and friends 0 = other	0, 3
18	CL	4 = (b) we don't know what happens 0 = other	0, 4

TASK 7: Written presentation			
Task Item #	Item Type	Answer Key	Coding Range
19	OP	See instructions below	0-10
Calculate the final grade for task 7 following the steps below: 1. Evaluate each of the 5 sentences <b>separately</b> according to the assessment list below. Each sentence gets a grade between 0-10 points. Note 1: <b>Content</b> and <b>Word Order</b> can be awarded up to 2 points. All the other criteria are awarded 1 point or 0. Note 2: Individual, discrete words are awarded 0. 2. Add the total points for each of the 5 sentences together. 3. Use the Conversion Table below to calculate the final grade for Task 7.			

Assessment List for Each Sentence		
Criteria	Explanation	Points
<b>Content</b>	2 = relevant and comprehensible content 1 = partially relevant and comprehensible content 0 = content is incomprehensible and/or irrelevant	0-2
<b>Word order</b>	2 = correct word order 0 = incorrect word order	0, 2
<b>Subject – verb agreement</b>	1 = correct subject-verb agreement (unless the main verb is "be" which may be missing in some cases) 0 = incorrect subject-verb agreement	0, 1
<b>Correct form of the verb</b>	1 = correct form of the verb, unless the main verb is "be" which may be missing in some cases. 0 = incorrect form of the verb	0, 1
<b>Capital letters</b>	1 = correct use of capital letters 0 = no use or incorrect use of capital letters	0, 1
<b>Full stops</b>	1 = correct use of full stops 0 = no use or incorrect use of full stops	0, 1
<b>Pronouns and/or articles and/or preposition</b>	1 = correct use of pronouns and/or articles and/or prepositions if and when necessary. 0 = incorrect use of pronouns and/or articles	0, 1
<b>Spelling</b>	1 = correct spelling of high-frequency words 0 = incorrect spelling of high-frequency words	0, 1

Conversion Table	
Total number of points for the 5 sentences together	Final Grade for Task 7
46-50	10
41-45	9
36-40	8
31-35	7
26-30	6
21-25	5
16-20	4
11-15	3
6-10	2
1-5	1
0	0

## טקסטים בפרק הבנת הנשמע (תמליל הקלטת)

### Task 1

שלום תלמידים. המבחן באנגלית מתחיל בשתי משימות של הבנת הנשמע. בכל משימה תשמעו תחילה קטע, ולאחר מכן תתבקשו לענות על שאלות.

משימה מספר 1.

תלמידי כיתה ה' בבית-הספר "דקל" נמצאים בשיעור אנגלית.

קראו עכשיו את ההוראות והתבוננו בתמונות שבעמודים הבאים.

הקשיבו לדברי המורה.

בכל שורה סמנו X בריבוע שמתחת לתמונה המתאימה לדברים שתשמעו.

אתם תשמעו את הקטע פעמיים.

הקשיבו לדוגמה:

Good morning pupils! What a beautiful day! The sun is shining and I don't see any clouds in the sky.

התשובה הנכונה בדוגמה היא: a

עכשיו הקשיבו להמשך השיעור.

One. Let's begin our English lesson with the ABC song. Are you ready? Let's all sing together.

Two. It's story time. Now I'll read you a story. The name of the story is *The Little Kangaroo*. Can you all see the big book?

Three. Tom, do you need a pencil? Ben, please give Tom a pencil. Thank you, Ben.

Four. Now, let's check the homework. Open your books to page ten. Who wants to read first? Put your hand up, please.

Five. It's 10 o'clock. Our lesson is over. Put your books and notebooks into your bags. Have a good day.

עכשיו תשמעו את הקטע פעם נוספת. זו הזדמנות טובה לבדוק את התשובות שלכם.

### Task 2

עברו למשימה מספר 2.

תמיר עבר לגור בשכונה של יסמין.

יסמין וחבריה מראים לתמיר את השכונה.

אתם תשמעו את השיחה שבין תמיר לבין יסמין וחבריה שלוש פעמים.

לפני שתשמעו את השיחה קראו את שאלות 2 עד 4 והתבוננו בתמונות שבעמוד הבא.

הקשיבו לשיחה והתבוננו בתמונות. בחרו את שלוש התמונות של המקומות שבהם ביקרו הילדים.

כתבו מתחת לכל תמונה שבחרתם מספר מ-1 עד 3 על-פי סדר המקומות שבהם ביקרו הילדים.

שימו לב: יש שלוש תמונות יותר מן הנדרש.

Jasmine:	This is Tamir. He is new in the neighborhood. Let's show him the neighborhood.
<<chorus of kids>>	Hi Tamir.
Jasmine:	Come on, Tamir. Let's go for a walk around the neighborhood. I will show you our school and then the shopping center and Green Park.
Tamir:	Thanks. Where are we going first?
Jasmine:	First, let's go to our school. It is at the end of the street. Here it is!
Tamir:	Wow... It is a very big school. I hope I will be in your class.
Jasmine:	Yes, I hope so too. Now, let's go to the shopping center. It isn't far.
Tamir:	Is it a big shopping center?
Jasmine:	No, it isn't big but it has some nice shops. <<pause>> Here we are! Look! There is the supermarket, the computer store, and the ice cream shop. Do you want ice cream?
Tamir:	No thanks. <<pause>> Is there a swimming pool in the neighborhood?
Jasmine:	Yes, there is. The swimming pool is near the school.
Tamir:	Great! I love to swim!
Jasmine:	Me too. We're going to the pool tomorrow. Do you want to come with us?
Tamir:	Yes, I do. Thanks.
Jasmine:	We have one more place to see – Green Park. I love it! It is my favorite place! Here's the park! Do you see the kids playing with a ball over there?
Tamir:	Yes, I do.
Jasmine:	They go to our school too.
Tamir:	Can we play with them?
Jasmine:	Sure. Come on – let's go meet them!

עכשיו אתם תשמעו את השיחה פעם נוספת.

ענו על שאלות 3 ו-4 על-פי השיחה שתשמעו.

עכשיו ענו על שאלות 3 ו-4.

הקשיבו לשיחה בפעם השלישית. זו הזדמנות טובה לבדוק את התשובות שלכם.

בדקו כעת את התשובות שלכם.

סיימנו את המשימות בהבנת הנשמע. בהצלחה ביתר משימות המבחן!

## 2.ג הנחיות לבדיקת המבחן ולחישוב הציונים

### כללי

מוצע כי המבחנים של כל כיתה ייבדקו בידי צוות המורים לאנגלית בבית-הספר. כמו כן, מוצע שרכז המקצוע או רכז השכבה, או מי שימונה לצורך כך בידי מנהל בית-הספר, ילווה את התהליך הזה. יש לבדוק את המבחנים בהתאם למחווון המצורף לעיל (ג.1) ובצמידות אליו.

### כלי עזר לחישוב הציונים של המיצ"ב הפנימי ולמיפונים

ראמ"ה מעמידה לרשות בתי-הספר שני כלים ממוחשבים לחישוב ציונים ולמיפוי הישגים: **מערכת המנב"ס/המנבסון והמיצבית**, שפותחה בידי ראמ"ה. כלים אלה מחשבים את הציונים ברמת התלמיד באופן אוטומטי, וגם מספקים נתונים הניתנים להשוואה בין קבוצות תלמידים ומאפשרים קבלת תרשימים ברמת הכיתה או ברמת השכבה. שני הכלים האלה מתאימים לבתי-ספר שהעבירו את המבחן בשלמותו.

נוסף על הכלים הסטטיסטיים האלה, מצורפים למחברות המבחן כלים ידניים לחישוב הנתונים – **דף ריכוז ציונים לתלמיד ודף מיפוי כיתתי** היכולים להיות שלב מקדים (כלי תומך) לפני הקלדת הנתונים למנבסון או למיצבית.

כדי שיהיה אפשר לקבל תמונה בית-ספרית, יש לקבל החלטה אחידה בנוגע לכלי שימש את בית-הספר לעיבוד הנתונים. יש להנחות את כלל המורים בבית-הספר **להשתמש בכלי בית-ספרי אחיד לניתוח כל תוצאות המיצ"ב הפנימי**: מנב"ס/מנבסון או מיצבית (כלי המבוסס על אקסל). כדי להגיע לידי החלטה בית-ספרית יש להביא בחשבון את רמת המיומנות של כלל מורי בית-הספר בכלי העיבוד השונים: השימוש בכלי האקסל מתאים למורים שיש להם שליטה בסיסית בתוכנת אקסל, והשימוש במנבסון מתאים למורים בעלי מיומנות בסיסית בעבודה עם מרכיבים במנבסון.

### א. בדיקת המבחן וחישוב הציונים באמצעות מנב"ס ומנבסון

מערכות המנב"ס והמנבסון הותאמו להזנת הנתונים של מבחני המיצ"ב הפנימיים, והן כוללות ממשק המאפשר לבית-הספר לקלוט את מבחני המיצ"ב הפנימיים ישירות למנבסון או למנב"ס, לשם הקלדת ציוני המיצ"ב הפנימי. תיעוד הציונים במנב"ס/במנבסון מאפשר לשמור אותם ולשלבם בתכנית ההערכה של בית-הספר. בנוסף, תיעוד הציונים במנב"ס/במנבסון מאפשר להפיק דוחות ייחודיים למיצ"ב הפנימי הכוללים השוואה לנתונים הארציים המבוססים על נתוני המיצ"ב החיצוני.

להדרכה ולתמיכה אפשר לפנות למוקד השירות והתמיכה של מינהלת יישומי המנב"ס בימים א'-ה', בשעות 07:30-22:30 (מומלץ לפנות אחרי השעה 15:30), וביום ו' ובערבי חג בשעות 07:30-14:00, בטלפון: **03-9298111**.

דוא"ל לתמיכה: [moked-manbas@kishurim.k12.il](mailto:moked-manbas@kishurim.k12.il)

אתר האינטרנט של מינהלת יישומי המנב"ס: [www.education.gov.il/manbas](http://www.education.gov.il/manbas)



## ב. בדיקת המבחן וחישוב הציונים באמצעות המיצבית

ראמ"ה מעמידה לרשות בתי-הספר "מיצבית-כיתתית" ו"מיצבית-שכבתית", לחישוב ההישגים במיצ"ב הפנימי ולמיפוקם. המיצביות שפותחו בעבור כל אחד ממבחני המיצ"ב הפנימי הן קובצי אקסל שהותאמו למבנה הייחודי של כל מבחן. המיצבית הכיתתית מאפשרת לחשב את הציונים של תלמידי הכיתה במבחן המיצ"ב הפנימי, ומספקת תמונת מצב של הישגי הכיתה במבחן. המיצבית השכבתית מספקת נתונים שונים: (1) על הישגי כלל התלמידים בשכבה; (2) על השוואה בין הישגי הכיתות המקבילות במבחן המיצ"ב הפנימי; (3) על השוואה בין נתוני השכבה לנתוני קבוצות ההשוואה הארציות (הנורמות הארציות) המבוססים על נתוני המיצ"ב החיצוני. המיצביות יפורסמו באתר ראמ"ה בכתובת: <http://rama.education.gov.il> בקטגוריה "מיצ"ב פנימי התשס"ט" סמוך למועדי המיצ"ב הפנימי.

המיצביות יכולות להחליף או להשלים את העבודה שנעשתה באמצעות דפי ריכוז הציונים הידניים, והן מיועדות למורים המיומנים בעבודה באקסל. למי שאינו מיומן בעבודה באקסל, מומלץ להשתמש בדפי ריכוז ציונים ידניים.

## ג. בדיקת המבחן וחישוב הציונים באופן ידני

כדי לחשב את הציונים באופן ידני אפשר להיעזר בדף ריכוז הציונים הידני של כל תלמיד ו/או בדף המיפוי הכיתתי. דפי ריכוז הציונים הידניים של כל התלמידים (40 עותקים) וכן דף מיפוי כיתתי מצורפים למעטפה. ראו בעמודים 38–39 דוגמה לדף ריכוז ציונים מלא, שחושבו בו כל הציונים של תלמיד אחד, ודוגמה לדף ריכוז ציונים ריק. כלי זה הותאם להעברת המיצ"ב הפנימי, ונועד לאפשר למורי בית-הספר לבדוק את המבחנים בדרך יעילה ונוחה.

## להלן הנחיות לבדיקת המבחן ולחישוב הציונים באופן ידני:

### 1. הנחיות כלליות

- בדיקת השאלות במבחן לפי המחווון המצורף: אפשרויות הניקוד בכל סעיף ובכל שאלה מוגדרות מראש במחווון ומצוינות בהתאם לכך בדף ריכוז הציונים. יש לסמן בדף ריכוז הציונים את הניקוד לכל שאלה. להלן כמה דוגמאות:

### דוגמאות

**Task 6 שאלה 13 (פריט רבי-בורה):** תשובה נכונה של התלמיד, כפי שמפורט במחווון, תזכה את התלמיד ב־3 נקודות. במקרה זה יש להקיף את הספרה 3 בדף ריכוז הציונים, בשורה המתייחסת לשאלה זו. אם התלמיד שגה, או שלא השיב על השאלה כלל, הוא יקבל 0 נקודות. במקרה זה יש להקיף את הספרה 0 בדף ריכוז הציונים, בשורה המתייחסת לשאלה זו.

**Task 4 שאלה 8 (פריט פתוח):** תשובה מלאה של התלמיד, כפי שמפורט בדוגמאות שבמחווון, תזכה את התלמיד ב־4 נקודות. במקרה זה יש להקיף את הספרה 4 בדף ריכוז הציונים, בשורה המתייחסת לשאלה זו. תשובה חלקית, כפי שמפורט בדוגמאות שבמחווון, תזכה את התלמיד ב־2 נקודות. במקרה זה יש להקיף את הספרה 2 בדף ריכוז הציונים, בשורה המתייחסת לשאלה זו. אם התלמיד לא השיב על השאלה, או שהשיב תשובה שגויה, הוא יקבל 0 נקודות, ובמקרה זה יש להקיף את הספרה 0 בדף ריכוז הציונים, בשורה המתייחסת לשאלה זו.

**בשאלה 12 (מטלת כתיבה – פריט פתוח)** יוערך התלמיד על-פי כתיבת חמש מילים המתאימות למטלה ("דברים שאפשר לקחת לטיול"). כתיבת כל מילה נכונה תזכה את התלמיד בנקודה 1. כתיבה של שתי מילים נכונות תזכה את התלמיד ב-2 נקודות, כתיבה של שלוש מילים נכונות תזכה את התלמיד ב-3 נקודות וכן הלאה. יש לסמן את מספר הנקודות שקיבל התלמיד בדף ריכוז הציונים במקום המיועד לכך.

- דין שאלה שלא ענו עליה כדין תשובה שגויה. בשני המקרים יקבל התלמיד אפס נקודות. עם זאת, מומלץ שהמורה ינהל רישום של שאלות שהתלמידים לא השיבו עליהן, כדי שיהיה אפשר ללמוד מהן על נושאים שהכיתה מתקשה בהם או שלא למדה אותם.

## 2. הנחיות לחישוב ידני של ציון התלמיד בכל נושא במבחן

לאחר מתן הניקוד עבור כל שאלה, יש לחשב את סכום הנקודות בכל נושא:

- הציון בנושא הבנת הנשמע (Access to information from spoken texts - AIST) יהיה סכום הנקודות במשימות 1 ו-2 (Task 1 + Task 2).
- הציון בנושא הבנת הנקרא (Access to information from written texts - AIWT) יהיה סכום הנקודות במשימות 3, 4 ו-6 (Task 3 + Task 4 + Task 6).
- הציון בנושא כתיבה (Written presentation - WP) יהיה סכום הנקודות שניתנו במשימות 5 ו-7 (Task 5 + Task 7). מאחר שהציון של כל תלמיד מבוסס על מספר קטן של פריטים, ציון זה עלול, במקרים מסוימים, שלא לייצג נאמנה את רמת שליטתו של התלמיד. לפיכך מומלץ להצליב מידע זה עם הערכות פנימיות אחרות שהועברו בכיתה בנושא זה.
- אפשר לחשב באופן ידני את ציוני התלמידים בנושאים השונים באחוזים (ראו הנחיות בתחתית דף ריכוז הציונים). המיצבית והמנבסון עורכים חישובים אלו באופן אוטומטי.

## 3. הנחיות לחישוב ידני של הציון הכולל במבחן

- הציון הכולל במבחן מחושב על-פי סכום הנקודות שצבר התלמיד במבחן בכל אחד מהנושאים (AIST+AIWT+ WP). טווח הציונים של הציון הכולל נע בין 0 ל-100.
- הציון הכולל של תלמידים בעלי לקויות שמיעה שלא נבחנו בחלק א' של המבחן (נושא הבנת הנשמע), יחושב על-פי חלק ב' וחלק ג' של המבחן (Task 3-Task 7). יש לסכם את מספר הנקודות שקיבל התלמיד בחלק ב' ובחלק ג', את הסכום יש לחלק ב-75 (מספר הנקודות המרבי בחלקים אלה) ואת התוצאה יש לכפול ב-100.

#### 4. הנחיות לשימוש בדף המיפוי הכיתתי ולחישוב מדדים כיתתיים

- דף המיפוי הכיתתי המופיע בהמשך נועד לאפשר את חישובם של המדדים הכיתתיים ברמת הפריט, ברמת הנושא וברמת הציון הכולל של המבחן. בתום בדיקת המבחנים מומלץ להעתיק את הציונים של כל תלמיד בפריטים המשתייכים לאותו נושא, ואחר כך לחשב את הציון הממוצע של כל התלמידים בכיתה ברמת הפריטים, ברמת הנושאים וברמת המבחן כולו.
- שימו לב כי בדף המיפוי הכיתתי הפריטים מסודרים לפי נושאים. דף המיפוי הכיתתי מוצג בחוברת זו לשם דוגמה והוא גם מצורף במעטפה לשימושכם.
- נתוני קבוצות ההשוואה (נורמות ארציות) **אינם** כוללים עולים חדשים ותלמידים המקבלים תמיכה מתכנית השילוב. לכן, כדי להשוות את הממוצע הכיתתי לנתונים האלה (כאשר הם יתפרסמו), יש לחשב את הממוצע הכיתתי בלי קבוצות התלמידים האלה.
- כמו כן, מומלץ לחשב ממוצע כיתתי הכולל תלמידים בעלי לקויות למידה וממוצע כיתתי שאינו כולל את התלמידים האלה, בעיקר אם תנאי ההיבחנות שלהם שונים בתכלית.

## 3.ג התאמת בדיקת המבחן לצורכי בית-הספר

**מתן ציון לנבחן:** המיצ"ב הפנימי נועד לשימוש פנים בית-ספרי ולכן הוא יכול להיות מרכיב בחישוב הציון הסופי בתעודה, וזאת לפי החלטת בית-הספר. גם אם המבחן הועבר במתכונתו המלאה, יש אפשרות לחשב את ציוני התלמידים באופנים שונים. להלן כמה רעיונות:

**א.** מתן ציון לפי כלל השאלות במבחן המקורי. ציון זה יאפשר השוואה לציוני קבוצות השוואה שיפורסמו על ידי ראמ"ה.

**ב.** מתן ציון נפרד על-פי ההישגים המצופים בבית-ספרך בכיתה ד' וציון נפרד על-פי ההישגים המצופים בכיתה ה' – הדבר מחייב להעביר את המבחן במתכונתו המלאה.

**ג.** בעבור תלמידים בעלי לקות שמיעה יש לחשב את הציון ללא המשימות בהבנת הנשמע.

**ד.** אם המבחן לא הועבר לתלמידים במתכונת מלאה, יש לערוך שינויים במספר הנקודות המוקצות לכל שאלה ושאלה, וזאת על-פי שיקול דעתו של המורה.

## 4.ג השוואה לנתוני קבוצות ההשוואה (נורמות ארציות)

ראמ"ה תפרסם את נתוני קבוצות ההשוואה על סמך התוצאות של בתי-הספר שנבחנו במבחן המיצ"ב החיצוני. בית-הספר יוכל להשוות את הישגיו להישגים של בתי-ספר דומים. הסברים בנוגע להשוואה זו יפורסמו באתר האינטרנט של ראמ"ה בעוד כמה חודשים. זכרו, אם תחליטו לערוך שינויים כלשהם במבחן (במבנהו, באופן העברתו או באופן הערכתו), לא תוכלו להשוות את הישגים שלכם לנתוני קבוצות ההשוואה.

# דף ריכוז ציונים לתלמיד

דוגמה למילוי דף ריכוז ציונים לתלמיד (לחישוב ידני) – אנגלית לכיתה ה' – מיצ"ב פנימי התשס"ט  
יש לסמן את מספר הנקודות שקיבל התלמיד בכל שאלה בהתאם למפורט במחווון.

שם התלמיד/ה: \_\_\_\_\_ רחל \_\_\_\_\_ כיתה: ה' 1

Access to information from written texts (AIWT)						
ניקוד						
0				4	שאלה 5.1	Task 3
0				4	שאלה 5.2	
0				4	שאלה 5.3	
0				4	שאלה 5.4	
0				4	שאלה 5.5	
0			3		שאלה 6	Task 4
0			3		שאלה 7	
0		2		4	שאלה 8	
0			3		שאלה 9	
0			3		שאלה 10	
0				4	שאלה 11	
0			3		שאלה 13	Task 6
0			3		שאלה 14	
0				4	שאלה 15	
0			3		שאלה 16	
0			3		שאלה 17	
0				4	שאלה 18	
46					בסך הכול	

Access to information from spoken texts (AIST)						
ניקוד						
0		2			שאלה 1.1	Task 1
0		2			שאלה 1.2	
0		2			שאלה 1.3	
0		2			שאלה 1.4	
0		2			שאלה 1.5	
0			3		שאלה 2.1	Task 2
0			3		שאלה 2.2	
0			3		שאלה 2.3	
0			3		שאלה 3	
0			3		שאלה 4	
20					בסך הכול	

Written presentation (WP)												
ניקוד												
0	1	2	3	4	5						שאלה 12	Task 5
0	1	2	3	4	5	6	7	8	9	10	שאלה 19	Task 7
12											בסך הכול	

$\frac{(12)}{15} \times 100 = 80\%$	$\frac{(46)}{60} \times 100 = 77\%$	$\frac{(20)}{25} \times 100 = 80\%$	ציונים באחוזים
WP	AIWT	AIST	
78 נק' (סכום הנקודות בנושאים: AIST+AIWT+WP)			ציון כולל

# דף ריכוז ציונים לתלמיד

(עותקים של דף זה מצורפים במעטפה)

דף ריכוז ציונים לתלמיד (לחישוב ידני) – אנגלית לכיתה ה' – מיצ"ב פנימי התשס"ט

יש לסמן את מספר הנקודות שקיבל התלמיד בכל שאלה בהתאם למפורט במחווך.

שם התלמיד/ה: \_\_\_\_\_ כיתה: \_\_\_\_\_

Access to information from written texts (AIWT)				
ניקוד				
0			4	שאלה 5.1
0			4	שאלה 5.2
0			4	שאלה 5.3
0			4	שאלה 5.4
0			4	שאלה 5.5
Task 3				
0		3		שאלה 6
0		3		שאלה 7
0	2		4	שאלה 8
0		3		שאלה 9
0		3		שאלה 10
0			4	שאלה 11
Task 4				
0		3		שאלה 13
0		3		שאלה 14
0			4	שאלה 15
0		3		שאלה 16
0		3		שאלה 17
0			4	שאלה 18
Task 6				
בסך הכול				

Access to information from spoken texts (AIST)				
ניקוד				
0		2		שאלה 1.1
0		2		שאלה 1.2
0		2		שאלה 1.3
0		2		שאלה 1.4
0		2		שאלה 1.5
Task 1				
0			3	שאלה 2.1
0			3	שאלה 2.2
0			3	שאלה 2.3
0			3	שאלה 3
0			3	שאלה 4
Task 2				
בסך הכול				

Written presentation (WP)												
ניקוד												
0	1	2	3	4	5						שאלה 12	Task 5
0	1	2	3	4	5	6	7	8	9	10	שאלה 19	Task 7
בסך הכול												

$\frac{(\quad)}{15} \times 100 = \_\_\% $	$\frac{(\quad)}{60} \times 100 = \_\_\% $	$\frac{(\quad)}{25} \times 100 = \_\_\% $	<b>ציונים באחוזים</b>
WP	AIWT	AIST	
____ נק' (סכום הנקודות בנושאים: AIST + AIWT + WP)			<b>ציון כולל</b>

# דף מיפוי כיתתי - אנגלית לכיתה ה' מיצ"ב פנימי התשס"ט

Access to information from written texts (AIWT)											Access to information from spoken texts (AIST)											הגיל / עולה / משולב / לקויי שמיעה	מספר השאלה / שם התלמיד
TASK 4						TASK 3					AIST Score	TASK 2					TASK 1						
11	10	9	8	7	6	5.5	5.4	5.3	5.2	5.1		4	3	2.3	2.2	2.1	1.5	1.4	1.3	1.2	1.1		
																						1	
																							2
																							3
																							4
																							5
																							6
																							7
																							8
																							9
																							10
																							11
																							12
																							13
																							14
																							15
																							16
																							17
																							18
																							19
																							20
																							21
																							22
																							23
																							24
																							25
																							26
																							27
																							28
																							29
																							30
																							31
																							32
																							33
																							34
																							35
																							36
																							37
																							38
																							39
																							40



יש לרשום את מספר הנקודות שקיבל התלמיד בכל שאלה בהתאם למפורט במחווון

Total Score	Written presentation (WP)			Access to information from written texts (AIWT)							מספר השאלה שם התלמיד	
		TASK 7	TASK 5	TASK 6								
	WP Score	19	12	AIWT Score	18	17	16	15	14	13		
												1
												2
												3
												4
												5
												6
												7
												8
												9
												10
												11
												12
												13
												14
												15
												16
												17
												18
												19
												20
												21
												22
												23
												24
												25
												26
												27
												28
												29
												30
												31
												32
												33
												34
												35
												36
												37
												38
												39
												40

ממוצע כיתתי לכל התלמידים: \_\_\_\_\_ ממוצע כיתתי ללא תלמידים משולבים ועולים: \_\_\_\_\_



# פרק ד: הפקת תועלת מהמבחן

## Guidelines for English Fifth Grade

### Meitzav 2009

#### Introduction

##### Overview

The Hebrew acronym *Meitzav* (מדדי יעילות וצמיחה בית ספרית) has been translated into GEMS (Growth and Effective Measures of Schools). As reflected in the name, GEMS consists of a battery of tests, of which the English test is only one component. We suggest that when analyzing the results teachers take note of data collected from the other components of GEMS, and integrate the information to provide a more comprehensive picture of their school in terms of achievement in the core subjects (Hebrew/Arabic, Mathematics, English, Science), school climate and pedagogical environment.

The internal *Meitzav* English test covers two domains in the English curriculum – Access to Information and Presentation. (The domain of Social Interaction is assessed on a sample of schools.) The test was designed to assess the achievement of some of the benchmarks (in particular, those benchmarks that can be assessed through more traditional testing procedures). The test is divided in three parts due to both logistic and pedagogical considerations. The first part is composed of two listening texts (of graduated level of difficulty) designed to assess the benchmarks in the domain of Access to Information from oral texts. The second part is composed of two reading texts (of graduated level of difficulty) that are designed to assess the benchmarks in the domain of Access to Information from written texts, as well as one written task designed to assess benchmarks in the domain of Presentation. The third part is composed of one reading task (most demanding) that is designed to assess the benchmarks in the domain of Access to Information from written texts and one written task (more demanding than the previous written task) designed to assess benchmarks in the domain of Presentation.

The purpose of these guidelines is to provide teachers with a better understanding of the aims of the *Meitzav* English test and the test content, as well as to enable them to make use of the test results in their classroom teaching. Included in this guide is a mapping of the test together with a detailed Answer Key for grading student performance. It also presents analyzed samples of student performance,

including common errors as well as pedagogical recommendations for classroom teaching. This analysis may serve teachers in analyzing and interpreting the results of their classes, in diagnosing students' strengths and weaknesses, as well as in allowing comparison of performance against national norms.

## Ministry Publications

The ministry provides a number of publications that you will find helpful in your teaching. The Ministry site for English can be found at the following URL:

<http://www.education.gov.il/english>

The following are short descriptions of relevant publications with links to each.

## National English Curriculum

"The goal of this new curriculum is to set standards for four domains of English language learning: social interaction; access to information; presentation; and appreciation of literature and culture, and language. According to this curriculum, by the end of twelfth grade, pupils should be able to:

- interact effectively in a variety of situations,
- obtain and make use of information from a variety of sources and media,
- present information in an organized manner,
- appreciate literature and other cultures and the nature of language."

Online: [http://www.education.gov.il/tochniyot\\_limudim/eng1.htm#2\\_2](http://www.education.gov.il/tochniyot_limudim/eng1.htm#2_2)

## Guidelines for the Teaching of English at the Pre-Foundation Level

"This document defines the benchmarks and provides the guidelines for the teaching of English at the pre-foundation level. The benchmarks for the pre-foundation level define what pupils need to know and are able to do in the initial stages of language acquisition. These include extended aural/oral practice and the development and consolidation of basic alphabetical knowledge. A smooth transition to the foundation level is contingent on following the stages outlined in these pre-foundation benchmarks."

Online:

[http://cms.education.gov.il/EducationCMS/Units/Mazkirut\\_Pedagogit/English/Publications/Curriculum/](http://cms.education.gov.il/EducationCMS/Units/Mazkirut_Pedagogit/English/Publications/Curriculum/)

## Curriculum for Pupils with Special Needs

"The purpose of the booklet is to serve as a guide for the modification and implementation of the National English Curriculum (2001) for students with disabilities."

Online: <http://cms.education.gov.il/NR/ronlyres/4484CB64-E1CC-4DDE-B38C-D0C704E538F4/71242/English0137.pdf>

## **Prerequisite Knowledge, Skills and Strategies for the Foundation Level**

"The purpose of this document is to supplement the curriculum by:

- demonstrating how to map out prerequisite knowledge, skills and strategies needed to reach targeted benchmarks at the foundation level,
- demonstrating how to map out the prerequisite knowledge, skills and strategies for a specific task for each of the three stages for the same targeted benchmark at the foundation level,
- providing a tool to map out prerequisites for additional benchmarks at all levels."

Online:

[http://cms.education.gov.il/EducationCMS/Units/Mazkirut\\_Pedagogit/English/Publications/Prerequisites/](http://cms.education.gov.il/EducationCMS/Units/Mazkirut_Pedagogit/English/Publications/Prerequisites/)

### **Assessment Guidelines 2001**

"This booklet seeks to explain the principles of classroom assessment as outlined in Section One of the English Curriculum: Principles and Standards for Learning English as a Foreign Language for All Grades (Ministry of Education, 2001, pp. 19-20). It focuses on a performance-based approach to education in general and classroom assessment in particular, and is closely connected to the Curriculum's underlying principles."

Online:

[http://cms.education.gov.il/EducationCMS/Units/Mazkirut\\_Pedagogit/English/Publications/Assessment\\_Guidelines/](http://cms.education.gov.il/EducationCMS/Units/Mazkirut_Pedagogit/English/Publications/Assessment_Guidelines/)

### **Bank of Performance Tasks for Elementary School**

"The tasks in the bank are intended to form an integral part of the teaching-learning continuum. The object of assessment is to provide constant feedback regarding both progress and product, with a view to achieving the standards set out in the English curriculum. The use of these tasks will complement the summative assessment process currently constituted by external tests such as the *Meitzav*, widening the spectrum of means for assessing linguistic abilities. The tasks encourage pupil involvement and reflection on learning, enabling them to use various learning strategies and resources."

Online:

<http://cms.education.gov.il/EducationCMS/Units/Rama/maagaraimesimot/MaagreMesimot/MaagarMisimotYesodi.htm>

# Mapping of the English *Meitzav* Test

## Introduction

The mapping of the test consists of the following: a) an overview of each of the tasks, b) the text itself (where relevant), and c) item information relating to levels of comprehension<sup>1</sup> and levels of difficulty<sup>2</sup>, or a scoring rubric (where relevant).

For the tasks related to the domain of Access to Information from oral texts, the overview includes the following: a) a description of the text (text type, topic, linguistic aspects, length of texts), b) the transcript of the text and test items (number and type), c) suggestions for administration and d) pedagogical recommendations for classroom teaching.

For the tasks related to the domain of Access to Information from written texts, the overview includes the following: a) a description of the text (text type, topic, linguistic aspects, length of texts) and test items (number and type), b) suggestions for administration and c) pedagogical recommendations for classroom teaching. For the tasks related to the domain of Presentation, a detailed scoring rubric is included for each of the two tasks (Tasks 5 and 7).

---

### <sup>1</sup> Levels of Comprehension:

**Literal:** Literal comprehension refers to an understanding of the explicit meaning of a text. Questions that require literal comprehension include items that can be answered directly from the text at the sentence level. They can be questions that require either copying or rephrasing of information from the text.

**Integration:** Integration also refers to an understanding of the explicit meaning of a text but also requires accessing information from various parts of the text in order to answer a given question. Questions that require integration include items that require thinking about how ideas or information in the passage relate to each other as well as to an understanding of its main idea and supporting details.

**Inference:** Inference refers to an understanding of the implicit meaning of a text. Questions that require inference include items that involve combining the students' literal understanding of the text with their own knowledge and experiences in order to produce a response that is not explicitly stated in the text. It also entails questions that require identification of a specific text type.

<sup>2</sup> **Levels of Difficulty:** The level of difficulty for each item is given on a scale of 1 to 4, where 1 represents a low level of difficulty and 4 represents a high level of difficulty. The levels of difficulty were calculated based on empirical data. The level of difficulty is established by calculating the percent of correct answers for a particular item. For example, the low level of difficulty (1) means that 85%-100% of students answered correctly.

1= 85%-100%

2= 65%-84%

3= 40%-64%

4= 20%-39%

## Part A

The first part of the *Meitzav* English test relates to the domain of Access to Information from oral texts. This part is comprised of two listening tasks, sequenced in order of increasing difficulty (Tasks 1 and 2).

### Task 1

#### Discourse features (text description)

*Text type:* A classroom lesson

*Topic:* Classroom-related topics

*Linguistic aspects of text:* High frequency vocabulary, basic sentence structure, use of imperative form

*Length of text:* Approximately 60 seconds (not including Hebrew/Arabic instructions)

#### Item description

*Total number of test items:* 5

*Item types:* Multiple-choice (Each item includes three pictures. Students select one picture from three options for each item.)

#### Administration

The students hear the text twice and read the instructions. (Instructions are given in Hebrew/Arabic on the tape and appear in English and in Hebrew/Arabic on the test paper.)

Recommendations:

- Allow time prior to listening for students to read the questions.
- Encourage students to check their answers prior to the second listening; time is allotted for this on the recording.
- Encourage students to check their answers after completing the task.

#### Transcript

*Good morning students! What a beautiful day! The sun is shining and I don't see any clouds in the sky.*

**One.** *Let's begin our English lesson with the ABC song. Are you ready? Let's all sing together.*

**Two.** *It's story time. Now I'll read you a story. The name of the story is "The Little Kangaroo". Can you all see the big book?*

**Three.** *Tom, do you need a pencil? Ben, please give Tom a pencil. Thank you, Ben.*

**Four.** *Now, let's check the homework. Open your books to page ten. Who wants to read first? Put your hand up, please.*

**Five.** *It's 10 o'clock. Our lesson is over. Put your books and notebooks into your bags. Have a good day.*



### Analysis of the transcript

The theme of the text is familiar to students, as they are exposed to "teacher talk" on a regular basis. The teacher in the text is presenting information, describing tasks and giving instructions that students have heard in their everyday classroom experience. The sentences are given in simple tenses and in the imperative.

### Item breakdown

Item information	Answer Key
<b>Items 1.1 – 1.5</b> <i>Benchmark:</i> Understand, (at sentence level), the general meaning, main idea and sequence of events in a text <i>Level of comprehension:</i> Literal <i>Estimated level of difficulty:</i> 1.1 – 1 1.2 – 1 1.3 – 1 1.4 – 1 1.5 – 1	1.1 2 = (b) 0 = other (no other option) 1.2 2 = (c) 0 = other (no other option) 1.3 2 = (a) 0 = other (no other option) 1.4 2 = (b) 0 = other (no other option) 1.5 2 = (c) 0 = other (no other option)
<b>Sample analysis of this item</b> <i>The question:</i> Write an X in the box under the picture that matches the sentence you hear. <i>Item characteristics:</i> Closed (matching picture to spoken text)  <i>Considerations when designing the item:</i> The topic and content are related to the students' knowledge and personal experience, and it is assumed that the vocabulary items are familiar. All items are pictures and therefore do not require any reading on the part of the students. The text is on the sentence level and does not require extended integration of information. Extensive thought was put into the pictures in this task as their clarity and the meaning they convey should be in exact alignment with the listening text. In designing the distracters for each set the main consideration was that the information presented in the picture comes out of the text, but does not completely match what was said (e.g. the teacher tells them to put their hands up and the distracter is students putting their hands on their heads). Students who have not understood the main idea of the sentence, but have rather picked up only a number of words, would tend to choose the distracter.  <i>Analysis of students' performance:</i> Successful performance indicates that the student is able to listen to a sentence and understand the main idea expressed in that sentence. By matching the content of the sentence to the most suitable picture (a visual representation of the content of the sentence) the student has provided evidence of understanding the idea expressed in the sentence.	

## **General pedagogical recommendations for the classroom related to Task 1 and based on items 1.1-1.5**

- A. Classroom activities at the pre-foundation stage are characterized by extensive work on oral/aural skills. If you believe that students have not had enough opportunity to work on these skills, it is highly recommended that you spend a significant amount of time on them. Effective oral/aural work lays an essential foundation for continued language acquisition, as well as for reading and writing.
- B. Have your students practice their listening skills by using a variety of oral texts of differing lengths and levels of difficulty. Easier listening texts are on the sentence level. Speakers may have different accents and different intonation.
- C. Skills to work on with your students:
- following simple instructions
  - following a sequence
  - understanding main ideas and details
- D. Items to practice with your students:
- items that tap into the global aspects of a text (e.g. topic, main idea)
  - items that tap into the supporting ideas and details of a text (e.g. details in a description)
  - items that tap into the ability to follow a sequence (e.g. of events)
  - matching what is heard and understood to graphic representations of the oral text (e.g. pictures)

## **Task 2**

### **Discourse features (text description)**

*Text type:* Conversation

*Topic:* Showing a new classmate around the neighborhood

*Linguistic aspects of text:* High frequency vocabulary, basic sentence structure, the present simple tense

*Length of text:* 100 seconds

### **Item description**

*Total number of test items:* 5

*Item types:* Multiple-choice (matching pictures in sequence, select three pictures from six options); multiple-choice - 2 items, each with three options (one correct answer and two distracters)

## Administration

The students hear the text twice and read the instructions. (Instructions are given in Hebrew/Arabic on the tape and appear in English and in Hebrew/Arabic on the test paper.)

Recommendations:

- Allow time prior to listening for students to read the questions.
- Encourage students to check their answers prior to the second listening; time is allotted for this on the recording.
- Encourage students to check their answers after completing the task.

## Transcript

**Jasmine:** *This is Tamir. He is new in the neighborhood. Let's show him the neighborhood.*

*<<chorus of kids>> Hi Tamir.*

**Jasmine:** *Come on, Tamir. Let's go for a walk around the neighborhood. I will show you our school and then the shopping center and Green Park.*

**Tamir:** *Thanks. Where are we going first?*

**Jasmine:** *First, let's go to our school. It is at the end of the street. Here it is!*

**Tamir:** *Wow... It is a very big school. I hope I will be in your class.*

**Jasmine:** *Yes, I hope so too. Now, let's go to the shopping center. It isn't far.*

**Tamir:** *Is it a big shopping center?*

**Jasmine:** *No, it isn't big but it has some nice shops. <<pause>> Here we are! Look! There is the supermarket, the computer store, and the ice cream shop. Do you want ice cream?*

**Tamir:** *No thanks. <<pause>> Is there a swimming pool in the neighborhood?*

**Jasmine:** *Yes, there is. The swimming pool is near the school.*

**Tamir:** *Great! I love to swim!*

**Jasmine:** *Me too. We're going to the pool tomorrow. Do you want to come with us?*

**Tamir:** *Yes, I do. Thanks.*

**Jasmine:** *We have one more place to see – Green Park. I love it! It is my favorite place! Here's the park! Do you see the kids playing with a ball over there?*

**Tamir:** *Yes, I do.*

**Jasmine:** *They go to our school too.*

**Tamir:** *Can we play with them?*

**Jasmine:** *Sure. Come on – let's go meet them!*

## Analysis of the transcript

A new student has come to the neighborhood and his classmates are showing him around the new neighborhood. Only two characters are talking but other students are with them. They visit different sites in the neighborhood that are of importance to them (the park, the shopping center, etc.). The students also speak about the activities that are related to these sites, as well as how they feel about them.

This is an integrative text in that it requires listeners to understand the structure of a conversation and the relationship between the speakers, the context and the content.

- (a) The text type of a conversation is familiar to students.
- (b) The setting is characterized by turn-taking, as speakers respond to each other.
- (c) Redundancy has been included in this text for reasons of authenticity and to support listening comprehension.

## Item breakdown

Item information	Answer Key
<p><b>Items 2.1 – 2.3</b></p> <p><i>Benchmarks:</i> Understand the <u>general meaning</u>, main ideas and sequence of events in a text Identify explicit opinions and feelings</p> <p><i>Level of comprehension:</i> Literal</p> <p><i>Estimated level of difficulty:</i> 2.1 – 2 2.2 – 2 2.3 – 2</p>	<p>2.1 3 = (c) 0 = other (no other option)</p> <p>2.2 3 = (e) 0 = other (no other option)</p> <p>2.3 3 = (d) 0 = other (no other option)</p>
<p><b>Sample analysis of this item</b></p> <p><i>The question:</i> Listen to the conversation and look at the pictures. Choose three pictures of places that the children go to. Write a number from 1 to 3 in the box under the picture that you choose <b>in the order</b> that the children <b>visit</b> them.</p> <p><i>Item characteristics:</i> Closed (matching picture to spoken text in sequence)</p> <p><i>Considerations when designing the item:</i> Students who can identify the main ideas of the text and can follow the sequence of events will successfully complete the task. The topic is related to the students' knowledge and personal experience; it is also assumed that the vocabulary items are familiar to them. In this item pictures function as answers and distracters and therefore no reading is required on the part of the student.</p> <p><i>Analysis of students' performance:</i> Successful performance indicates that the student is able to listen to a conversation and understand the main idea expressed in that conversation, follow the sequence of events and match what is heard to a graphic description. There are two likely explanations for mistakes students may make: a) they have picked up isolated elements but have not integrated them into a general idea or b) they may have understood the ideas but have not sequenced them correctly.</p>	

Item information	Answer Key
<p><b>Item 3</b></p> <p><i>Benchmark:</i> Understand the <u>general meaning</u>, main ideas and sequence of events in a text</p> <p><i>Level of comprehension:</i> Literal</p> <p><i>Estimated level of difficulty:</i> 2</p>	<p>3 = (a) 0 = other (no other option)</p>
<p><b>Sample analysis of this item</b></p> <p><i>The item:</i> Tomorrow Jasmine and Tamir will go to the _____.</p> <p><i>Item characteristics:</i> Closed (multiple-choice)</p> <p><i>Considerations when designing the item:</i> The item is designed to tap into the students' ability to locate specific information. In designing the distracters the main consideration was that the students would have heard the ideas in the text but did not understand the detail itself. Even though the interrogative might seem to be intuitively easier (when you ask for information you ask a question), the sentence completion format was chosen, since introducing a wh- question would have made the item more complex and thus even more difficult for the students at their present level of language proficiency.</p> <p><i>Analysis of students' performance:</i> Successful performance indicates that the student has identified and understood the specific detail in the conversation. Students who chose the wrong answer may have picked up a specific word but have not understood it in context.</p>	

Item information	Answer Key
<p><b>Item 4</b></p> <p><i>Benchmark:</i> Identify explicit opinions and feelings</p> <p><i>Level of comprehension:</i> Literal</p> <p><i>Estimated level of difficulty:</i> 1</p>	<p>3 = (b)</p> <p>0 = other (no other option)</p>
<p><b>Sample analysis of this item</b></p> <p><i>The question:</i> Jasmine's favorite place is _____.</p> <p><i>Item characteristics:</i> Closed (multiple-choice)</p> <p><i>Considerations when designing the item:</i> The item taps into the students' ability to identify an explicitly stated opinion. In designing the distracters the main consideration was that the students would have heard the ideas in the text but did not understand the detail itself. Even though the interrogative might seem to be intuitively easier (when you ask for information you ask a question), the sentence completion format was chosen, since introducing a wh- question would have made the item more complex and thus even more difficult for the students at their present level of language proficiency.</p> <p><i>Analysis of students' performance:</i> Successful performance indicates that the student has identified and understood the explicit statement of opinion and can transfer the idea from the first person ('I') to the third person possessive ('Jasmine's'). Students who chose the wrong answer may have picked up a specific word but have not understood it in context.</p>	

**General pedagogical recommendations for classroom teaching related to Task 2 and based on items 2.1-4**

- A. Have your students practice their listening skills by using a variety of oral texts of differing lengths and levels of difficulty. Speakers may have different accents and different intonation.
- B. Skills to work on with your students:
  - identifying the topic (from sentence level, paragraph level and text level)
  - differentiating main ideas from supporting details
  - identifying text organization (e.g. sequence)
  - recognizing connectors that signal organization (e.g. first, second)
  - using reference words to support understanding (especially personal and possessive pronouns) and applying strategies to retrieve their referents
  - identifying opinions/feelings

C. Items and questions to practice with your students:

- items that tap into the global aspects of a text (e.g. topic, main idea, sequence)
- items that tap into the supporting ideas and details of a text (e.g. examples)



## Part B

The second part of the test relates to both the domain of Access to Information from written texts (Tasks 3 and 4) and the domain of Presentation (Task 5). For each domain, the tasks are sequenced in order of difficulty. The domains have been staggered as it was found, from previous years of *Meitzav* test administration, that if the two presentation tasks (writing) follow the three Access to Information tasks (reading comprehension) many students do not complete the writing tasks. By placing the first writing task after two tasks that involve reading, it has been found that more students produce a written product.

### Task 3

#### Discourse features (text description)

*Text type:* Descriptive (sentence level)

*Topic:* The school and general activities in school

*Linguistic aspects of text:* High frequency vocabulary; basic sentence structure; present simple and present progressive tenses

*Length of text:* Five sentences and one example; each sentence approximately seven words

#### Analysis of the text

The text consists of separate sentences that describe pictures in the school newspaper. They represent everyday familiar situations. The vocabulary is familiar to students.

#### Item description

*Total number of test items:* 5

*Item types:* Multiple-choice (matching pictures; select five pictures from seven options)

#### Administration

Encourage students to read the instructions (instructions appear in English and Hebrew/Arabic). Encourage students to check their answers.

Item information	Answer Key
<b>Item 5</b>	5.1 4 = (f)
<i>Benchmark:</i>	0 = other (no other option)
Understand (at sentence level) the <u>general meaning</u> , main ideas and sequence of events in a text	5.2 4 = (e)
	0 = other (no other option)
<i>Level of comprehension:</i>	5.3 4 = (c)
Literal	0 = other (no other option)
	5.4 4 = (a)

<p><i>Estimated level of difficulty:</i></p> <p>5.1 – 2</p> <p>5.2 – 1</p> <p>5.3 – 1</p> <p>5.4 – 1</p> <p>5.5 – 1</p>	<p>0 = other (no other option)</p> <p>5.5 4 = (h)</p> <p>0 = other (no other option)</p>
<p><b>Sample analysis of this item</b></p> <p><i>The question:</i></p> <p>Eden school has a newspaper.</p> <p>Read the sentences and look at the pictures that are in the newspaper.</p> <p>Match the sentence to the picture it describes by writing the letter of the picture next to each sentence.</p> <p><i>Item characteristics:</i></p> <p>Closed (matching)</p> <p><i>Considerations when designing the item:</i></p> <p>This task is designed to tap into the ability to understand the general meaning of individual sentences (who is doing what to whom/what and where). The sentences and their corresponding pictures represent familiar topics, everyday situations and people's actions in these situations. Sentence structure is simple and verbs are in the present tense. Vocabulary is familiar to the students.</p> <p><i>Analysis of students' performance:</i></p> <p>Successful performance indicates that the student is able to decode written information and understand the ideas expressed in the sentences. The student can match the main idea to a graphic representation. Students who answered incorrectly may have matched the sentence based on an understanding of isolated word(s). For example, for the item 'The students are selling cakes at school' the student may have recognized the word 'cake' but not who is doing what and where and thus chose the picture of people buying a cake in the supermarket.</p>	

**General pedagogical recommendations for classroom teaching related to Task 3 and based on items 5.1-5.5**

- A. Provide your students with many opportunities for reading a wide variety of texts independently. Have your students practice their reading skills by using a variety of texts of differing lengths and levels of difficulty. Pay particular attention to working with texts that contain at least 95% of familiar vocabulary in order to promote fluency in reading.
- B. Skills to work on with your students:
  - matching what is heard and understood to graphic representations of the oral text (e.g. pictures)
  - understanding simple sentence structure (identifying 'who does what to whom')

- identifying ideas in sentences
- C. Items and questions to practice with your students:
- items that tap into ideas at the sentence level (e.g. matching the main idea to a graphic representation)
  - items that require matching

## Task 4

### Discourse features (text description)

*Text type:* Letter

*Topic:* A school party

*Linguistic aspects of text:* High frequency vocabulary; basic sentence structure; present and future tenses; imperative

*Length of text:* 114 words.

### Item description

*Total number of test items:* 6

*Item types:* Open (questions) - 3; multiple-choice - 3

### Administration

Encourage students to read the instructions (instructions appear in English and Hebrew/Arabic). Encourage students to check their answers.

Item information	Answer Key
<p><b>Item 6</b></p> <p><i>Benchmark:</i> Locate relevant information</p> <p><i>Level of comprehension:</i> Literal</p> <p><i>Estimated level of difficulty:</i> 2</p>	<p>3 = (b) beach</p> <p>0 = other (no other option)</p>
<p><b>Sample analysis of this item</b></p> <p><i>The question:</i> The party will be at the _____.</p> <p><i>Item characteristics:</i> Multiple-choice</p> <p><i>Considerations when designing the item:</i> Students are familiar with notes and announcements from their teachers. They are also familiar with class parties. Students need to know how to locate specific information from an invitation. Even though the interrogative might seem to be intuitively easier (when you ask for information you ask a question) sentence completion was chosen, as introducing a wh-</p>	

question would have made the item more complex and thus even more difficult for the students at their present level of language proficiency.

*Analysis of students' performance:*

Successful performance indicates that the student has identified the location of the party. Students who have answered incorrectly may not have understood the question or what is required to complete the sentence. They may have understood the question but could not locate the relevant information in the text.

Item information	Answer Key
<p><b>Item 7</b></p> <p><i>Benchmark:</i> Locate relevant information</p> <p><i>Level of comprehension:</i> Literal</p> <p><i>Estimated level of difficulty:</i> 2</p>	<p>3 = 19:00 ; 7:00 ; seven (o'clock); 7 (o'clock)</p> <p>0 = other (no other option)</p>
<p><b>Sample analysis of this item</b></p> <p><i>The question:</i> When is the Summer Party? Write the <b>time</b>: _____</p> <p><i>Item characteristics:</i> Multiple-choice</p> <p><i>Considerations when designing the item:</i> Students are familiar with class parties. Students need to know how to locate specific information from an invitation. The interrogative form was used here as the syntax is easy and it is the most direct way to ask the question. (A sentence completion format would have resulted in a vague question.)</p> <p><i>Analysis of students' performance:</i> Successful performance indicates that the student has identified the time of the party. Students who answered incorrectly may not have understood the question or what is required to complete the sentence. Alternatively, they may have understood the question but could not access the appropriate information from the text. For example, a student might understand that an hour is needed, but wrote '18:30', having 'lifted' an hour out of the text without understanding the context. An answer that is not a specific time would indicate that the student has not understood the wh- question that starts with 'when'.</p>	

Item information	Answer Key
<p><b>Item 8</b></p> <p><i>Benchmark:</i> Understand (at sentence level) the <u>general meaning</u>, main ideas and sequence of events in a text</p> <p><i>Level of comprehension:</i> Literal</p> <p><i>Estimated level of difficulty:</i> 2</p>	<p>4 = One of the following: (I/you can) listen/dance to music; (I/you can) dance (to music); (I/you can) play games (and win prizes); (I/you can) buy/eat popcorn/ice cream/sandwiches; (I/you can) eat; (I/you can) get some food; (I/you can) have fun; (I/you can) bring my/your parents/friends (to the party)</p> <p>2 = One of the following: buy; fun; play; win; food; listen</p> <p>0 = other</p> <p>Note: If the pupil writes more than one answer and <b>both</b> are correct, give full points.</p> <p>If <b>both</b> answers are incorrect or one answer is incorrect give <b>0</b> points.</p>
<p><b>Sample analysis of this item</b></p> <p><i>The question:</i> What can you do at the Summer Party?</p> <p><i>Item characteristics:</i> Open (question)</p> <p><i>Considerations when designing the item:</i> Students need to recognize the supporting details that provide more information about the general idea of having a party. Students are not simply required to scan for a name or number (as in the previous items) but rather they must understand the semantic field of activities and be able to pick one correct answer out of a number of possibilities. This item requires a closer reading of the text.</p> <p><i>Analysis of students' performance:</i> Successful performance indicates that the student has read the letter in depth and has a number of options to choose from. There are a number of activities that can be done at the party and the item requires students to give only one activity. Students who did not answer correctly may not have understood the question, may not have understood the directions or may not have known where to locate the information. Alternately, they may have understood where the information is located but have not retrieved it completely (e.g. rather than write 'you can listen to music' they write 'you can listen').</p>	

Item information	Answer Key
<p><b>Item 9</b></p> <p><i>Benchmark:</i> Identify different text types</p> <p><i>Level of comprehension:</i> Literal</p> <p><i>Estimated level of difficulty:</i> 2</p>	<p>3 = (a) the pupils</p> <p>0 = other (no other option)</p>
<p><b>Sample analysis of this item</b></p> <p><i>The question:</i> The letter is to _____.</p> <p><i>Item characteristics:</i> Multiple-choice</p> <p><i>Considerations when designing the item:</i> Students can only find the answer if they understand the conventions of a letter. Even though the interrogative might seem to be intuitively easier (when you ask for information you ask a question) the sentence completion format was chosen since introducing a wh-question would have made the item more complex and even more difficult for the students at their present level of language proficiency.</p> <p><i>Analysis of students' performance:</i> Successful performance indicates that the student understands the conventions of a letter (e.g. salutation and closing) and therefore understands who has written to whom. Students who did not answer correctly may not have understood the question, may not have understood the directions or may not have known where to locate the information, which would indicate that they are not familiar with the conventions of a letter.</p>	

Item information	Answer Key
<p><b>Item 10</b></p> <p><i>Benchmark:</i> Understand (at sentence level) the <u>general meaning</u> , main ideas and sequence of events in a text</p> <p><i>Level of comprehension:</i> Literal</p> <p><i>Estimated level of difficulty:</i> 2-3</p>	<p>3 = parent(s); friend(s); parent(s) and friend(s); mother and father; mother/mom; father/dad</p> <p>0 = other</p>
<p><b>Sample analysis of this item</b></p> <p><i>The question:</i> Who can you bring to the party?</p> <p><i>Item characteristics:</i> Open (question)</p> <p><i>Considerations when designing the item:</i> The item taps into the ability to understand a wh- question starting with 'who'; i.e., students need to look for the person or persons mentioned in the letter in the specific context of whom to bring to the party. A number of people are mentioned in the letter itself and students need to read in-depth and understand the required detail.</p> <p><i>Analysis of students' performance:</i> Successful performance indicates that the student has understood the question, has read the letter in depth and has identified the required information. There are a number of people mentioned and the item requires students to write the relevant people. Students who did not answer correctly may not have understood the question (particularly the wh-question that starts with 'who') and/or may not have understood the directions. For example, if a student answers 'by bus' s/he may have confused 'who' with 'how'. Another possibility is that the student understood the question but was unable to extract the relevant information from the text. For example, if the student answered 'Sara Green' or 'students' – s/he may have understood the 'who' but did not understand the context.</p>	

Item information	Answer Key
<p><b>Item 11</b></p> <p><i>Benchmark:</i> Understand (at sentence level) the <u>general meaning</u> , main ideas and sequence of events in a text</p> <p><i>Level of comprehension:</i> Literal</p> <p><i>Estimated level of difficulty:</i> 3</p>	<p>3 = (c) to wait for the bus 0 = other (no other option)</p>
<p><b>Sample analysis of this item</b></p> <p><i>The question:</i> The students will go to the park _____.</p> <p><i>Item characteristics:</i> Multiple-choice</p> <p><i>Considerations when designing the item:</i> The item is designed to tap into the students' ability to integrate information. Students need to understand that the 'to' in the stem of the question indicates purpose – they are meeting in the park for a specific purpose. Even though the interrogative might seem to be intuitively easier (when you ask for information you ask a question) the sentence completion format was chosen since introducing a wh- question would have made the item more complex and even more difficult for the students at their present level of language proficiency.</p> <p><i>Analysis of students' performance:</i> Successful performance indicates that the student has integrated the necessary information. Students who answered incorrectly may not have understood the question or what is required to complete the sentence. It may indicate that they have not integrated the necessary information nor have they identified the reason for going to the park.</p>	



## **General pedagogical recommendations for classroom teaching related to Task 4 and based on items 6-11**

- A. Have your students practice their reading skills by using a variety of texts of differing lengths and levels of difficulty. Level of difficulty could vary according to text length, grammatical structures and type of sentences (simple, compound, complex), number of syllables in words, number of words in a sentence, frequency of vocabulary items, recognizable chunks, text organization, familiarity of content, etc.). Pay particular attention to working with texts that contain at least 95% of familiar vocabulary and chunks.
- B. Skills to work on with your students:
- understanding simple sentence structure (identifying 'who does what to whom')
  - identifying the main idea of a sentence
  - identifying the main ideas of a text
  - identifying supporting details
  - scanning for specific information (e.g. date, hour)
  - categorizing details
  - identifying the conventions of text types
- C. Items and questions to practice with your students:
- items that tap into main ideas and supporting details
  - items that tap into conventions of text types
  - wh- questions
  - items that require sentence completion

## **Task 5**

### **Item description**

The item requires students to add items to a list of things to take on a trip. The prior knowledge required of students is knowledge of what to take on a trip and the relevant vocabulary.

### **Administration**

Encourage students to read the instructions (instructions appear in English and in Hebrew/Arabic). Encourage students to write clearly. The scoring key focuses on comprehensibility and relevance only. Although points are not deducted for spelling mistakes you should encourage your students to check their spelling.

Task and Item Information	Answer Key
<p><b>Item 12</b></p> <p><i>Task:</i> You are going on a two-day camping trip. Below is a list of things to take on your trip. Add <b>five</b> things. Write in English.</p> <p><i>Benchmark:</i> Describe people, places, things and events</p> <p><i>Estimated level of difficulty:</i> 2</p> <p><i>Total scoring range</i> 0-5</p>	<p>Calculate the final grade for Task 5 following the steps below:</p> <ol style="list-style-type: none"> <li>1. Evaluate each of the 5 words <b>separately</b>. Each word gets a grade of 0 or 1 point (see Criteria for Assessment below).</li> <li>2. Add the points for each of the words together to calculate the final grade for Task 5 (0-5 points).</li> </ol> <p><b>Criteria for Assessment:</b></p> <p>Accept answers that show an understanding of what a student would take on a camping trip.</p> <p>Do <b>not</b> deduct for spelling mistakes.</p> <p>1 = Word is comprehensible, relevant and appropriate.</p> <p>Examples: clothes; any type of clothing (hat, jeans, pajamas, skirt, sweatshirt, t-shirt); food; any type of food (apple, banana, candies/sweets, cakes, fruit, gum); drinks (cola, juice, soda, water); bag(s); ball(s); blanket; book(s); brush; camera; CDs; clock; games; map; money; mp4/mp3; notebook; pens; radio; spray for bugs; sunglasses; telephone; tent; toilet paper; umbrella</p> <p>0 = Word is incomprehensible, irrelevant and/or inappropriate.</p> <p>Only copies instructions. Does not write in English. No answer.</p>

### Sample performances

The following are samples of words written by students that include spelling and /or grammatical errors but are acceptable in terms of comprehensibility, relevance and appropriateness. Each of the following would be given a full point:

- glaves
- brink
- jins
- wter
- tow sandwich
- oclok
- sanvesh
- talapon
- pood
- kandi

The following are samples of words written by students that are incomprehensible, irrelevant and /or inappropriate, or transliterations of another language ('remi'). Each word would be given a zero.

- scool
- remi
- andr rers
- yotr
- tosrt
- bool

### General pedagogical recommendations for the classroom related to Task 5 and based on item 12

- A. Ensure that your students have mastered alphabetic principles (including sound-letter correspondence) and can blend syllables to create words. Ensure that your students are familiar with vocabulary items related to topics that are from their immediate world.
- B. Skills to work on with your students:
  - productive skills that include both speaking and writing
  - sound-letter correspondence
  - categorization
  - spelling conventions

## Part C

The third part of the test relates to both the domain of Access to Information from written texts (Task 6) and the domain of Presentation (Task 7). For each domain, the tasks are sequenced in order of difficulty. The domains have been staggered as it was found, from previous years of *Meitzav* test administration, that if the two presentation tasks (writing) follow the three Access to Information tasks (reading comprehension) many students do not complete the writing tasks. By placing the first writing task after two tasks that involve reading, it has been found that more students produce a written product.

### Task 6

#### Discourse features (text description)

*Text type:* A written interview in a school newspaper

*Topic:* An author is talking about his work and new book

*Linguistic aspects of text:* High frequency vocabulary; simple and compound sentences (one complex sentence); present simple, imperative; wh- questions; negation

*Length of text:* 175 words.

#### Analysis of the text

A written interview is considered to be a familiar text type to young learners. As prior knowledge plays an important role in reading comprehension, a familiar topic and context were chosen. An author of children's books discusses his work and his new book. The new book raises the dilemma of an Indian boy living in a village who can only continue his studies if he leaves his family and moves to the city.

#### Item description

*Total number of test items:* 6

*Item types:* Multiple-choice – 4; open – 1; sentence completion - 1

#### Administration

Encourage students to read the instructions (instructions appear in English and Hebrew/Arabic). Encourage students to check their answers.

Item information	Answer Key
<p><b>Item 13</b></p> <p><i>Benchmark:</i> Understand (at sentence level) the <u>general meaning</u>, main ideas and sequence of events in a text</p> <p><i>Level of comprehension:</i> Literal</p> <p><i>Estimated level of difficulty:</i> 3</p>	<p>3 = (b) work 0 = other (no other option)</p>
<p><b>Sample analysis of this item</b></p> <p><i>The question:</i> Mr. Mandel talks about his _____.</p> <p><i>Item characteristics:</i> Closed (multiple-choice)</p> <p><i>Considerations when designing the item:</i> When following an interview students should be able to access information on a global level. This question taps into their understanding of the topic of the text. Even though the interrogative might seem to be intuitively easier (when you ask for information you ask a question) using it would entail asking 'What is the topic of the interview?' Students may not be familiar with the terminology ('topic') but may still be able to understand what the interview is about.</p> <p><i>Analysis of students' performance:</i> Successful performance indicates that the student has understood the topic of the interview. Students who answered incorrectly may not have understood the question (e.g. 'about' refers to the topic). The students may have understood the question but have not understood the topic, mistaking a detail for the actual topic of the interview. Another possibility is that the grammatical relationship marked by the use of the possessive pronoun 'his' is not understood.</p>	

Item information	Answer Key
<p><b>Item 14</b></p> <p><i>Benchmark:</i> Locate relevant information for a specific purpose</p> <p><i>Level of comprehension:</i> Literal</p> <p><i>Estimated level of difficulty:</i> 2</p>	<p>3 = A School for Rajan</p> <p>0 = other (no other option)</p>
<p><b>Sample analysis of this item</b></p> <p><i>The question:</i> What is the name of Mr. Mandel's new book?</p> <p><i>Item characteristics:</i> Open (question)</p> <p><i>Considerations when designing the item:</i> When reading an interview students need to be able to identify and extract various details and specific information. In this case the student must understand that 'your' in the text refers to Mr. Mandel's. Furthermore the inverted commas indicate the name.</p> <p><i>Analysis of students' performance:</i> Successful performance indicates that the student has located the necessary information. Students who answered incorrectly may not have understood the question. The students may have understood the question but have not been able to locate the information, either not being able to transfer the 'your' to 'Mr. Mandel's' or not understanding the role of inverted commas.</p>	

Item information	Answer Key
<p><b>Item 15</b></p> <p><i>Benchmark:</i> Understand (at sentence level) the <u>general meaning</u>, main ideas and sequence of events in a text</p> <p><i>Level of comprehension:</i> Literal</p> <p><i>Estimated level of difficulty:</i> 3</p>	<p>4 = city 0 = other (e.g. India)</p>
<p><b>Sample analysis of this item</b></p> <p><i>The question:</i> Rajan lives in a village and his uncle lives in a _____.</p> <p><i>Item characteristics:</i> Open (sentence completion)</p> <p><i>Considerations when designing the item:</i> Students are required to integrate the information that is given in two different sentences. Because the question is not asked explicitly in the interrogative (e.g. Where does Rajan's uncle live?) but rather is presented as a compound sentence completion of a parallel structure, students must understand that the answer must be parallel to 'a village' (i.e. they need to understand that they are asked about the place).</p> <p><i>Analysis of students' performance:</i> Successful performance indicates that the student has located the necessary information, has understood and integrated it and has understood the parallelism. Students who answered incorrectly may not have understood the parallelism in the question (i.e. that a place is required). The students may have understood the question but have not been able to integrate the necessary information. For example, if a student answers 'school', 'high school', or 'India' s/he may have understood that a 'place' was the answer but has not understood the context of the text.</p>	

Item information	Answer Key
<p><b>Item 16</b></p> <p><i>Benchmark:</i> Understand the <u>general meaning</u>, main ideas and sequence of events in a text</p> <p><i>Level of comprehension:</i> Literal</p> <p><i>Estimated level of difficulty:</i> 2</p>	<p>3 = (a) to go to high school 0 = other (no other option)</p>
<p><b>Sample analysis of this item</b></p> <p><i>The question:</i> Why does Rajan's father want him to go to the city?</p> <p><i>Item characteristics:</i> Multiple-choice</p> <p><i>Considerations when designing the item:</i> Students are required to understand the cause and effect relationship in the text signaled by the connector 'because'. They have to understand that 'why' in the question indicates that they must find a cause.</p> <p><i>Analysis of students' performance:</i> Successful performance indicates that the student has understood the cause and effect relationship. Students who answered incorrectly may not have understood the question (i.e. to look for a cause-effect relationship). There may be a problem in understanding that 'him' in the question refers to 'Rajan'. The students may have understood the question but have not been able to identify the cause-effect relationship in the text.</p>	



Item information	Answer Key
<p><b>Item 17</b></p> <p><i>Benchmark:</i> Understand the <u>general meaning</u>, main ideas and sequence of events in a text</p> <p><i>Level of comprehension:</i> Literal</p> <p><i>Estimated level of difficulty:</i> 3</p>	<p>3 = (c) leave his family and friends 0 = other (no other option)</p>
<p><b>Sample analysis of this item</b></p> <p><i>The question:</i> What is Rajan's problem? He wants to go to high school but he doesn't want to _____.</p> <p><i>Item characteristics:</i> Multiple-choice</p> <p><i>Considerations when designing the item:</i> Students are required to understand the contrast signaled by the connector 'but' in the sentence completion and in the text. They have to understand that 'he' refers in both cases to 'Rajan'.</p> <p><i>Analysis of students' performance:</i> Successful performance indicates that the student has understood the contrast in the question and in the text. Students who answered incorrectly may not have understood the question (i.e. have not understood that they are required to identify the contrast). There may be a problem in understanding that 'he/his' refers to 'Rajan'. The students may have understood the question but have not been able to identify the contrast stated in the text and to successfully retrieve the referent of 'he/his', i.e. 'Rajan'.</p>	

Item information	Answer Key
<p><b>Item 18</b></p> <p><i>Benchmark:</i> Understand the <u>general meaning</u>, main ideas and sequence of events in a text</p> <p><i>Level of comprehension:</i> Inference</p> <p><i>Estimated level of difficulty:</i> 3</p>	<p>4 = (b) we don't know what happens 0 = other (no other option)</p>
<p><b>Sample analysis of this item</b></p> <p><i>The question:</i> At the end of the book, _____.</p> <p><i>Item characteristics:</i> Multiple-choice</p> <p><i>Considerations when designing the item:</i> Students need to make an inference based on direct information from the text. Students must understand that the question appearing at the end of the text 'What happens to Rajan' is parallel to asking 'What happens at the end of the book?' They have to understand that when Mr. Mandel says 'read the book to find out' that is parallel to not knowing the end.</p> <p><i>Analysis of students' performance:</i> Successful performance indicates that the student has made the correct inference based on the information given in the text. Students who answered incorrectly may not have understood the question. There may also be a problem in understanding the parallelism between the text and the question. Furthermore the students may not have been able to make the inference based on the given information in the text.</p>	

## **General pedagogical recommendations for classroom teaching related to Task 6 and based on item 13-18**

- A. Have your students practice their reading skills by using a variety of texts of differing lengths and levels of difficulty. Pay particular attention to working with texts that contain at least 95% of familiar vocabulary. Encourage students to read a text more than once. In addition, encourage students to read both independently and extensively, in that the more you read the better reader you become. To create the necessary conditions for independent/extensive reading, it is important that schools have a library with English books at a variety of English levels and on a variety of topics. Furthermore, teachers should allow class time for students to pursue independent reading and have discussions about what students have read.
- B. Skills to work on with your students:
- identifying the global aspects of a text (e.g. topic, purpose, main idea)
  - identifying supporting details
  - integrating information from different parts of the text
  - identifying and using connecting expressions to understand relationships among ideas
  - identifying reference words and retrieving their referents
  - making inferences
- C. Items and questions to practice with your students:
- items that tap into students' ability to identify main ideas and supporting details
  - items that tap into students' ability to integrate information from an integrative text
  - items that tap into students' ability to make inferences
  - items that require sentence completion
  - wh- questions

## **Task 7**

### **Item description**

The item requires students to describe a picture of a girl's room and to suggest activities that she does based on the items that appear in the picture. Required prior language knowledge includes knowledge of simple sentence structure (subject + verb and optional object / complement) as well as familiarity with relevant vocabulary, particularly nouns and verbs.

### **Administration**

Encourage students to read the instructions (instructions appear in English and in Hebrew/Arabic). Encourage students to write clearly.

### **Scoring**

Each sentence is scored individually based on eight separate criteria. Content and word order can be awarded a maximum score of 2 points; the remaining criteria (subject-verb agreement, correct form of the verb, capital letters, full stops, pronouns and articles, and spelling) are awarded a maximum score of 1. The points for each of the five sentences are added together. A conversion table is given to convert the total points to a final score.

<p><b>Task and Item Information</b></p> <p><b>Item 19</b></p> <p><i>Task:</i></p> <p>Look at the picture of Anna's room and write sentences according to the instructions. Write two sentences that describe Anna's room. Write three sentences about things that you think Anna does in her free time.</p> <p><i>Benchmark:</i></p> <p>Describe people, places, things and events</p> <p><i>Estimated level of difficulty:</i></p> <p>2-3</p> <p><i>Total scoring range:</i></p> <p>10</p>
---

**Assessment of Task 7**

<p>Calculate the final grade for task 7 following the steps below:</p> <ol style="list-style-type: none"> <li>Evaluate each of the 5 sentences <b>separately</b> according to the assessment list below. Each sentence gets a grade between 0-10 points. Note 1: <b>Content</b> and <b>Word Order</b> can be awarded up to 2 points. All the other criteria are awarded 1 point or 0. Note 2: Individual, discrete words are awarded 0.</li> <li>Add the total points for each of the 5 sentences together.</li> <li>Use the Conversion Table below to calculate the final grade for Task 7.</li> </ol>
---

**Assessment List for Each Sentence**

<b>Criteria</b>	<b>Explanation</b>	<b>Points</b>
<b>Content</b>	2 = relevant and comprehensible content 1 = partially relevant and comprehensible content 0 = content is incomprehensible and/or irrelevant	0, 2
<b>Word order</b>	2 = correct word order 0 = incorrect word order	0, 2
<b>Subject – verb agreement</b>	1 = correct subject-verb agreement (unless the main verb is "be" which may be missing in some cases) 0 = incorrect subject-verb agreement	0, 1
<b>Correct form of the verb</b>	1 = correct form of the verb, (unless the main verb is "be" which may be missing in some cases) 0 = incorrect form of the verb	0, 1
<b>Capital letters</b>	1 = correct use of capital letters 0 = no use or incorrect use of capital letters	0, 1

<b>Full stops</b>	1 = correct use of full stops 0 = no use or incorrect use of full stops	0, 1
<b>Pronouns and/or articles and/or preposition</b>	1 = correct use of pronouns and/or articles and/or prepositions if and when necessary 0 = incorrect use of pronouns and/or articles	0, 1
<b>Spelling</b>	1 = correct spelling of high-frequency words 0 = incorrect spelling of high-frequency words	0, 1

Conversion Table	
Total number of points for the 5 sentences together	Final Grade for Task 7
46-50	10
41-45	9
36-40	8
31-35	7
26-30	6
21-25	5
16-20	4
11-15	3
6-10	2
1-5	1
0	0

### Student Performance

1. The bag is near the bad.
2. The shoes near the gitar.
3. Anna play with the dog
4. Anna play music.
5. Anna take a picture.

#### Sentence 1

*Content: 2*

*Word order: 2*

*Subject-verb agreement: 1*

*Verb form: 1*

*Capital letters: 1*

*Full stops: 1*

*Pronouns/articles/prepositions, if and when needed: 1*

*Spelling: 1*

#### Sentence 2

*Content: 2*

*Word order: 2*

*Subject-verb agreement: 1*

*Verb form: 1*

*Capital letters: 1*

*Full stops: 1*

*Pronouns/articles/prepositions, if and when needed: 1*

*Spelling: 1*

#### Sentence 3

*Content: 2*

*Word order: 2*

*Subject-verb agreement: 0*

Verb form: 0  
Capital letters: 1  
Full stops: 0  
Pronouns/articles/prepositions, if and when needed: 1  
Spelling: 1

#### **Sentence 4**

Content: 2  
Word order: 1  
Subject-verb agreement: 0  
Verb form: 0  
Capital letters: 1  
Full stops: 1  
Pronouns/articles/prepositions, if and when needed: 1  
Spelling: 1

#### **Sentence 5**

Content: 1  
Word order: 2  
Subject-verb agreement: 0  
Verb form: 0  
Capital letters: 1  
Full stops: 1  
Pronouns/articles/prepositions, if and when needed: 1  
Spelling: 1

**Total points: 41**

**Final grade for Task 7: 9**

#### *Insights from Performance:*

The sentences are relevant to the task (perhaps with the exception of sentence 5), and all are comprehensible. The student demonstrates a basic understanding of sentence structure in simple sentences. The verb 'to be' is missing, but this does not detract from the comprehensibility of the sentence. (The use of the verb 'to be' as an independent verb in the present tense cannot be assumed to have been internalized at this stage of language acquisition, mainly because of native language interference. Similarly, native language interference could delay the acquisition of the indefinite article.) The student has demonstrated an understanding of the use of capital letters and full stops. High-frequency vocabulary is spelled correctly.

#### **Student Performance**

1. The linse on the bad
2. The chera neer the table
3. Play the gitre
4. Anna doint howmork
5. Anna play tanes

**Sentence 1**

*Content: 1*

*Word order: 2*

*Subject-verb agreement: 1*

*Verb form: 1*

*Capital letters: 1*

*Full stops: 0*

*Pronouns/articles/prepositions, if and when needed: 1*

*Spelling: 0*

**Sentence 2**

*Content: 2*

*Word order: 2*

*Subject-verb agreement: 1*

*Verb form: 1*

*Capital letters: 1*

*Full stops: 0*

*Pronouns/articles/prepositions, if and when needed: 1*

*Spelling: 0*

**Sentence 3**

*Content: 2*

*Word order: 1*

*Subject-verb agreement: 1*

*Verb form: 0*

*Capital letters: 1*

*Full stops: 1*

*Pronouns/articles/prepositions, if and when needed: 1*

*Spelling: 1*

**Sentence 4**

*Content: 2*

*Word order: 2*

*Subject-verb agreement: 0*

*Verb form: 0*

*Capital letters: 1*

*Full stops: 0*

*Pronouns/articles/prepositions, if and when needed: 1*

*Spelling: 0*

**Sentence 5**

*Content: 1*

*Word order: 2*

*Subject-verb agreement: 0*

*Verb form: 0*

*Capital letters: 1*

*Full stops: 0*

*Pronouns/articles/prepositions, if and when needed: 1*

*Spelling: 1*



**Total points: 35**

**Final grade for Task 7: 7**

*Insights from Performance:*

Most of the sentences are relevant but incorrect spelling detracts from the comprehensibility of some of the sentences. The student demonstrates a basic understanding of sentence structure in simple sentences. As in the previous exemplar, the verb 'to be' is missing, but this does not detract from the comprehensibility of the sentence. The student has demonstrated an understanding of the use of capital letters but has not used the full stop in any of the sentences. Interestingly, the student has demonstrated an understanding of the use of relevant prepositions.

**General pedagogical recommendations for classroom teaching related to Task 7 and based on item 19**

- A. Have your students practice their writing skills by using a variety of tasks (differing in context, purpose, audience and/or text type). Pay particular attention to working with tasks that are based on familiar topics and elicit previously-acquired vocabulary. The more students are asked to write, the more their writing improves. More than one draft is required to produce a high-quality piece of writing. Effective feedback on a written product contributes to writing ability.
- B. Skills to work on with your students:
  - sentence structure (including simple and compound sentences)
  - basic writing conventions (e.g. capital letters, punctuation)
  - spelling conventions
- C. Items and questions to practice with your students:
  - Most writing tasks are open-ended but they differ in the degree to which they provide a set context/purpose/audience. Students should practice their writing using a variety of writing tasks.
  - When working on writing it is critical to provide constructive feedback, paying attention not only to surface errors (e.g. spelling, grammar) but also to other features of a written text (content, use of vocabulary, organization of ideas, coherence, content, etc.).



275