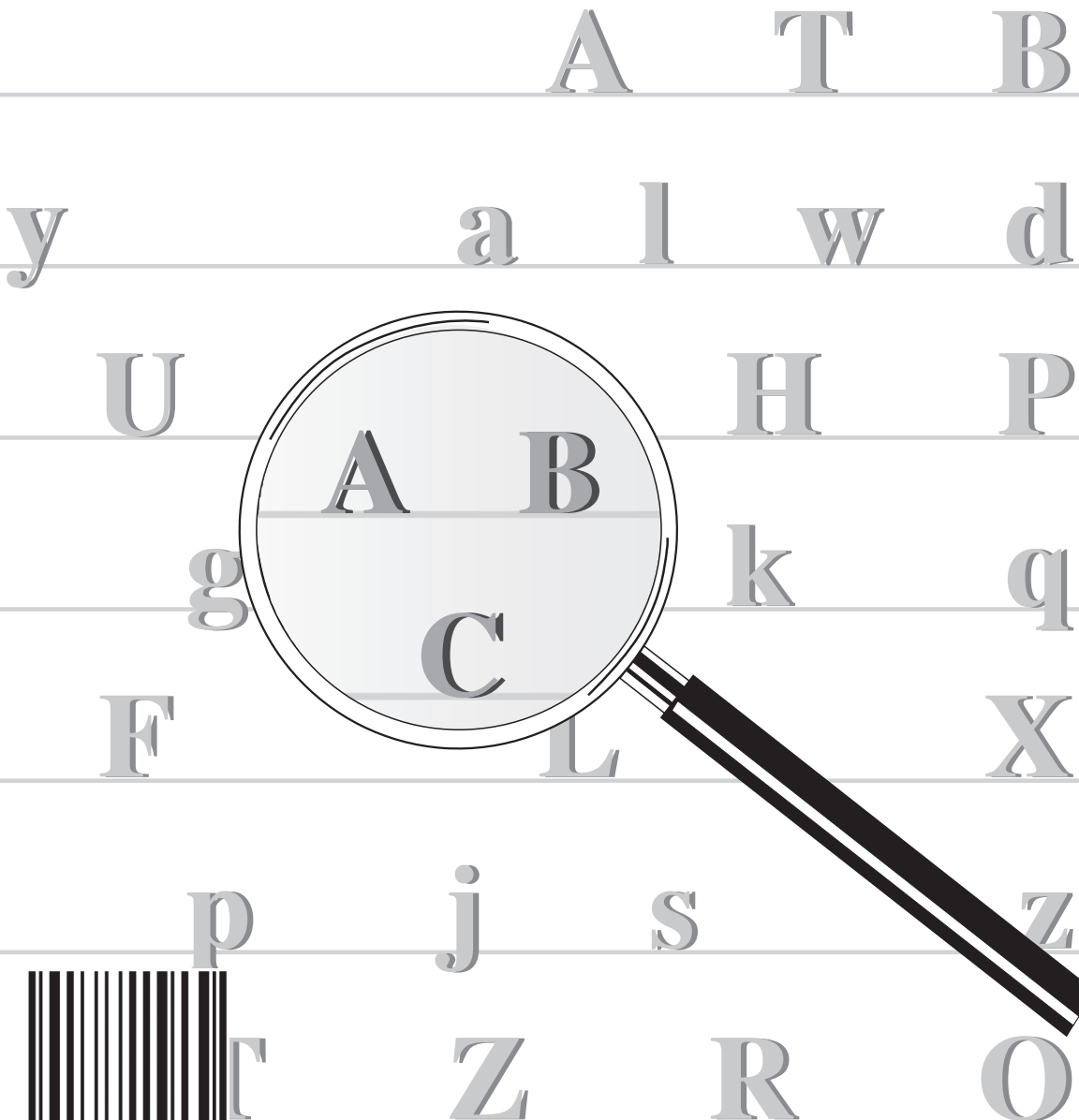




ערכת המיצ"ב הפנימי באנגלית לכיתה ה'

חוברת הנחיות
להערכה פנים בית-ספרית

מעודכן לתאריך 29/04/2012



1005

מאי 2012, אייר התשע"ב

תוכן העניינים

הקדמה

- 5 על הערכה פנים בית־ספרית
- 6 מקורות
- 7 ערכת המיצ"ב הפנימי

פרק א'

- 9 תיאור המבחן
- 9 א.1 מפרט המבחן
- 13 א.2 מיפוי המבחן

פרק ב'

- 17 הנחיות להעברת המבחן
- 17 ב.1 היערכות לקראת העברת המבחן
- 19 ב.2 התייחסות לתלמידים בעלי צרכים מיוחדים
- 21 ב.3 הנחיות כלליות להעברת המבחן בכיתה
- 24 ב.4 התאמות לצורכי בית־הספר בתוכן המבחן ובאופן העברתו

פרק ג'

- 25 הנחיות לבדיקת המבחן
- 25 ג.1 המחווה וההנחיות לשימוש בו בעת בדיקת המבחנים
- 35 טקסטים במשימות הבנת הנשמע (תמליל התקליטור)
- 38 ג.2 הנחיות לבדיקת המבחן ולחישוב הציונים
- 41 ג.3 התאמת חישוב הציונים לצורכי בית־הספר
- 42 ג.4 השוואה לנתוני קבוצות השוואה (נורמות ארציות)
- 44 דף ריכוז ציונים לתלמיד לחישוב ידני – דוגמה
- 45 דף ריכוז ציונים לתלמיד לחישוב ידני
- 46 דף מיפוי כיתתי

על הערכה פנים בית-ספרית (school based evaluation)

מבחני המיצ"ב החיצוניים משמשים להערכה רחבת-היקף מסכמת המכונה גם "הערכה של למידה" (הש"ל). מטרתה לעודד אחריותיות ומתן דין וחשבון לנמענים השונים בתוך הקהילה הבית-ספרית ומחוצה לה על רמת ההישגים של התלמידים (בירנבוים, 2004; Furtak, 2006). הרצון לצמצם ככל האפשר את ההשלכות השליליות של המבחנים החיצוניים על בית-הספר הביא לידי עדכון מתכונת ההערכה הארצית בשנה"ל התשס"ז¹. במסגרת עדכון זה, הודגשה חשיבותה של הערכה פנימית מעצבת, המתבצעת על-ידי צוותים בית-ספריים ותואמת את הצרכים הספציפיים שלהם.

מתכונת זו משלבת הערכה בית-ספרית המתבצעת באמצעות כלים חיצוניים ("מיצ"ב חיצוני", המועבר לרבע מאוכלוסיית בתי-הספר) בצד מבחנים חיצוניים המועברים באופן פנימי ומשרתים את בית-הספר בלבד ("מיצ"ב פנימי"). המיצ"ב הפנימי מושתת על שילוב של שלושה מרכיבים: (א) העברת מבחן ארצי חיצוני-אובייקטיבי, שפותח על-ידי ראמ"ה בשיתוף ועדות מקצועיות ומפמ"רים, המשקף את תכנית הלימודים ואת הסטנדרטים של ידע ושל הבנה; (ב) בדיקה פנימית של המבחן על-ידי צוות בית-הספר (בסיוע מחוון המצורף למבחן), המאפשרת להפיק משוב אישי וקבוצתי מהיר על מידת השליטה של התלמידים בכל תחום דעת, ומסייעת למורה לגבש תובנות פדגוגיות ברמת הכיתה; (ג) השוואה בין הישגי התלמידים בבית-הספר לבין נתוני קבוצות השוואה (נורמות ארציות), המתקבלים מעיבוד הממצאים של מבחני המיצ"ב החיצוני בתחילת שנת הלימודים הבאה (בלר, 2007).

מטרת המיצ"ב הפנימי היא לספק משוב מידי שסייע לקידום הלמידה של התלמידים, להתריע על תלמידים שאינם שולטים בתכנים ובמיומנויות הנדרשים, לזהות את הפער בין הביצועים המצופים לביצועים בפועל, ולהעריך את האפקטיביות של הפעולות שנעשות לצמצום הפער. מהותה של הערכה פנימית מעצבת היא השימושיות שלה (Black & Wiliam, 1998) ויכולתה לסייע בשיפור תהליך הלמידה בהתהוותו (Airasian, 1994; Dann, 2002).

שימוש במבחני המיצ"ב לצרכים פנימיים יכול להיות מנוף לצמיחה ולשיפור: הממצאים יכולים לספק את המידע הדרוש לתהליכי קבלת החלטות כלל בית-ספריים, שכבתיים, כיתתיים ופרטניים, לסייע בהגדרת ההישגים המצופים והרמה הנדרשת מן התלמידים, ולשמש אבן בוחן לתכניות הלימודים הבית-ספריות. מבחני המיצ"ב הפנימיים יכולים לסייע בזיהוי נקודות של חוזק ושל חולשה, ברמת הפרט וברמת הכיתה, לספק מידע על צרכים משתנים שיש לתת להם מענה, לקדם חשיבה תכנונית בית-ספרית, להגדיר יעדים מבוססי נתונים, לתרום לראייה רחבה יותר של המערכת ולגבש אמות מידה לאחריותיות.

שימוש במגוון רחב ככל האפשר של נתונים פנימיים וחיצוניים יסייע להבין טוב יותר את המציאות הבית-ספרית (נבו, 2001).

¹ מידע על עדכון מתכונת ההערכה מופיע בחוזר מנכ"ל סח/3(א) סעיף 2-4.1: "מתכונת ההערכה הארצית ומידע על המיצ"ב החיצוני והפנימי".

מקורות

בירנבוים, מ' (2004). יחידה 7: משוב והערכה בכיתה. בתוך: מ' בירנבוים, צ' יועד, ש' כ"ץ וה' קימרון, בהבניה מתמדת – סביבה לפיתוח מקצועי של מורים בנושא תרבות הל"ה המטפחת הכוונה עצמית בלמידה. ירושלים: משרד החינוך, התרבות והספורט.

בלר, מ' (2007). מדידה בשירות הלמידה – על מה ולמה? הד החינוך, פ"א, 7, עמ' 32-36.

נבו, ד' (2001). הערכה בית-ספרית. אבן-יהודה: רכס.

Airasian, P. W. (1994). *Classroom Assessment* (2nd ed.). New York: McGraw Hill.

Black, P., & Wiliam, D. (1998). Assessment and Classroom Learning. *Assessment in Education*, 5(1), 7-74.

Dann, R., (2002). *Promoting Assessment as Learning: Improving the Learning Process*. London & New York: Routledge Falmer.

Furtak, E. M. (2006). *Formative Assessment in K-8 Science Education: A Conceptual Review*. Commissioned paper by the National Research Council for Science Learning K-8 consensus study.

ערכת המיצ"ב הפנימי

מבחן המיצ"ב באנגלית לכיתה ה' הועבר השנה (התשע"ב) בבתי-הספר במסגרת המיצ"ב החיצוני, והוא מוגש לכם לצורך שימוש פנים בית-ספרי (מיצ"ב פנימי).

המבחן פותח בידי הרשות הארצית למדידה והערכה בחינוך (ראמ"ה), בליווי ועדת היגוי שכללה את המפמ"רית להוראת האנגלית, מדריכים, מורים, יועצים אקדמיים ונציגי מגזרים שונים. נושאי המבחן משקפים את תכנית הלימודים ומתאימים לחומר הנלמד עד סוף כיתה ה'.

יש לראות במבחן זה כלי הערכה פנים בית-ספרי המתווסף לכלי ההערכה האחרים שבשימוש בבית-הספר לאורך השנה. אפשר להשתמש בו כתחליף למבחן מסכם בית-ספרי, כאשר בדיקת המחברות, ניתוח התוצאות והלמידה של התוצאות ייעשו על-ידי צוות בית-הספר. יש לזכור כי **תוצאות המיצ"ב הפנימי נועדו לשימוש פנימי, ובית-הספר אינו נדרש לדווח עליהן לכל גורם שהוא**. המטרה היא לאפשר לצוות בית-הספר להפיק מתהליך בדיקת המבחנים ומהמצאים שלהם תובנות (ברמת התלמיד, ברמת הכיתה וברמת תכנית הלימודים הבית-ספרית) שיסייעו להתמקד ביעדים חינוכיים ולימודיים, ולקדם את הישגי התלמידים.

ערכה זו נועדה לסייע לצוות בית-הספר בהעברת המבחן, בבדיקתו ובהפקת התועלת ממנו.

כחלק מההיערכות להעברת המבחן בבית-הספר, מומלץ לקרוא בעיון את הערכה ולפעול בהתאם להנחיות המופיעות בה. יש לציין, כי בית-הספר יכול לקבוע מתכונת העברה ו/או הערכה שונה של המבחנים, אך חשוב לזכור כי ככל שיישמרו כללי ההעברה וההערכה המומלצים, כך יהיו התוצאות של המבחן מהימנות יותר, תקפות יותר ובנות השוואה לנתוני קבוצות השוואה (נורמות ארציות). נתוני קבוצות השוואה יחושבו על-פי תוצאות המיצ"ב החיצוני, ויפורסמו על-ידי ראמ"ה בעוד כמה חודשים.

בכל הנוגע לתוכני המבחן ולקישורים לתכנית הלימודים אפשר לפנות לד"ר ג'ודי שטיינר, המפמ"רית להוראת האנגלית, בפקס 02-5603596 או בדוא"ל judysh@education.gov.il, או למפקחים/למדריכים להוראת האנגלית במחוזות.

פרטים נוספים על אודות המיצ"ב הפנימי וחומרי עזר ניתן למצוא באתר האינטרנט של ראמ"ה, שכתובתו: <http://rama.education.gov.il>, בקטגוריה "מיצ"ב פנימי תשע"ב".

שאלות על אודות המיצ"ב הפנימי אפשר להפנות:

- לדוא"ל meitzav@education.gov.il
- לטלפון 03-7632888
- לפורום המיצ"ב הפנימי – באתר ראמ"ה בלשונית "קבוצות דיון" << "פורום מיצ"ב פנימי ומבחנים פנימיים אחרים". הכניסה לפורום מיועדת למורים בלבד והיא נעשית באמצעות שם המשתמש: pnimi והסיסמה: pnimi7.

חוברת ההנחיות שלפניכם כוללת ארבעה פרקים:

פרק א' – תיאור המבחן: מפרט המבחן ומיפוי המבחן.

פרק ב' – הנחיות להעברת המבחן: היערכות לקראת העברת המבחן בבית-הספר, פירוט ההתאמות לנבחנים בעלי צרכים מיוחדים, הנחיות כלליות להעברת המבחן והצעות להתאמת המבחן לצורכי בית-הספר.

פרק ג' – הנחיות לבדיקת המבחן: המחווה וההנחיות לשימוש בו בעת בדיקת המבחן, הנחיות לחישוב הציונים (באופן ידני או ממוחשב), התאמת חישוב הציונים לצורכי בית-הספר והסברים על השוואה בין תוצאות בית-הספר ובין התוצאות של קבוצות השוואה (כלל בתי-הספר, בתי-ספר דוברי עברית ובתי-ספר דוברי ערבית).

עבודה נעימה ופורייה!

פרק א':

תיאור המבחן

1.א. תפריט המבחן

Domain	Relevant Benchmarks	No. of Tasks	Possible Text Types	Language	Length of Texts	Possible Item Types	Possible Categories of Comprehension Questions*
<p>Access to Information from Spoken Texts</p> <p>25%</p>	<ul style="list-style-type: none"> understand the general meaning, main idea and sequence of events in a text and use this knowledge as needed identify explicit opinions and feelings locate relevant information for a specific purpose find and follow directions and instructions in a familiar context 	2	<ul style="list-style-type: none"> advertisement announcement conversation excerpt from a lesson instructions message news / weather report oral presentation story 	<ul style="list-style-type: none"> Sentence Structure: simple sentences and some compound sentences Vocabulary: high frequency words (familiar and / or personal themes) Verbs: limited number of tense forms, such as past simple, present simple, future simple, present progressive, imperative 	<p>Level One up to 80 seconds</p> <p>Level Two up to 120 seconds</p>	<ul style="list-style-type: none"> carrying out instructions chart / table matching multiple-choice open-ended (e.g. wh-questions and sentence completion) sequencing 	<ul style="list-style-type: none"> Literal Integration Inference

Domain	Relevant Benchmarks	No. of Tasks	Possible Text Types	Language	Length of Texts	Possible Item Types	Possible Categories of Comprehension Questions*
<p>Access to Information from Written Texts</p> <p>60%</p>	<ul style="list-style-type: none"> ▪ understand general meaning, main ideas and sequence of events in a text and use this knowledge as needed ▪ identify different text types and use this knowledge as needed ▪ identify explicit opinions and feelings ▪ locate relevant information 	3	<ul style="list-style-type: none"> ▪ advertisement ▪ blurb ▪ book cover ▪ caption ▪ comic strip ▪ diary entry ▪ email ▪ informative text ▪ interview ▪ letter ▪ list ▪ message ▪ news report ▪ newspaper item ▪ note ▪ notice ▪ postcard ▪ poster ▪ questionnaire ▪ recipe ▪ story ▪ timetable / schedule ▪ web page 	<ul style="list-style-type: none"> ▪ Sentence Structure: simple sentences and some compound sentences ▪ Vocabulary: high frequency words (familiar and / or personal themes) ▪ Verbs: limited number of tense forms, such as past simple, present simple, future simple, present progressive, imperative 	<p>Level One</p> <p>two texts:</p> <ul style="list-style-type: none"> • sentence level • text level <p>up to 150 words</p> <p>Level Two</p> <p>one text: up to 170 words</p>	<ul style="list-style-type: none"> ▪ chart / table ▪ matching ▪ multiple-choice ▪ open-ended (including wh-questions and sentence completion) ▪ sequencing ▪ true / false 	<ul style="list-style-type: none"> ▪ Literal ▪ Integration ▪ Inference ▪ Personal response

Domain	Relevant Benchmarks	No. of Tasks	Length of Tasks	Possible Text Types	Assessment Criteria
Written Social Interaction and Presentation 15%	<ul style="list-style-type: none"> ▪ give short messages in writing ▪ describe people, places, things and events ▪ produce a short piece of coherent writing that conveys personal feelings 	2	Level One (word / phrase level) 5 – 10 words Level Two approximately 20 – 30 words (approximately 4 – 5 sentences)	<ul style="list-style-type: none"> ▪ description ▪ friendly letter ▪ invitation ▪ label ▪ list ▪ note ▪ questionnaire ▪ report ▪ speech bubble ▪ story 	Content / Vocabulary <ul style="list-style-type: none"> ▪ comprehensibility ▪ relevance Accuracy <ul style="list-style-type: none"> ▪ articles ▪ capitalization ▪ full stops ▪ pronouns ▪ spelling ▪ verb forms ▪ word order

* Categories of Comprehension

Lower-Order Thinking Skills (LOTS)

Literal Comprehension: Literal comprehension refers to an understanding of the explicit meaning of a text. Questions that require literal comprehension include items that can be answered directly from the text at the sentence level. They can be questions that require either copying or rephrasing of information from the text.

Higher-Order Thinking Skills (HOTS)

Integration: Integration refers to an understanding of the explicit meaning of a text but also requires accessing information from various parts of the text in order to answer a given question. Questions that require integration include items that require thinking about how ideas or information in the passage relate to each other as well as to an understanding of its main idea and supporting details.

Inference: Inference refers to an understanding of the implicit meaning of a text. Questions that require inference include items that involve combining the pupils' literal understanding of the text with their own knowledge and experience in order to produce a response that is not explicitly stated in the text. It also entails reference questions and questions that require identification of a specific text type.

Personal response: Personal response refers to questions that call for pupils' personal involvement with the text. The answers come from the pupils and are not found in the text. However, the answers must relate to the text. In order to answer personal response questions, pupils have to draw on both their literal understanding of the text and their own knowledge and opinions.

תוכנית הלימודים 2024

Access to Information from Spoken Texts (AIST) 25%			Access to Information from Written Texts (AIWT) 60%			Written Social Interaction and Presentation (WSIP) 15%			Categories of comprehension	Difficulty level		
Benchmarks			Benchmarks			Benchmarks						
Understand the general meaning, main idea and sequence of events in a text	Identify explicit opinions and feelings	Locate relevant information for a specific purpose	Find and follow directions and instructions in a familiar context	Understand general meaning, main ideas and sequence of events in a text	Identify different text types	Identify explicit opinions and feelings	Locate relevant information	Give short messages in writing	Describe people, places, things and events	Produce a short piece of coherent writing that conveys personal feelings	Literal	1 **
		1_1									Literal	1 **
		1_2									Literal	1 **
		1_3									Literal	1 **
		1_4									Literal	1 **
		1_5									Literal	1 **
Task 1												
Task 2												
2											Literal	1 **
3											Literal	2 **
4											Literal	2 **
5											Literal	3 **
6											Literal	2 **

* Difficulty level based on empirical data: 1 = low; 2 = medium low; 3 = medium high; 4 = high

** Difficulty level assessed by experts: 1 = low; 2 = medium low; 3 = medium high; 4 = high

Access to Information from Spoken Texts (AIST) 25%				Access to Information from Written Texts (AIWT) 60%				Written Social Interaction and Presentation (WSIP) 15%			Categories of comprehension	Difficulty level
Benchmarks				Benchmarks				Benchmarks				
Understand the general meaning, main idea and sequence of events in a text	Identify explicit opinions and feelings	Locate relevant information for a specific purpose	Find and follow directions and instructions in a familiar context	Understand general meaning, main ideas and sequence of events in a text	Identify different text types	Identify explicit opinions and feelings	Locate relevant information	Give short messages in writing	Describe people, places, things and events	Produce a short piece of coherent writing that conveys personal feelings		
				14							Literal	4 *
				15							Literal	3 *
				16							Literal	2 *
				17							Integration	4 ***
				18							Inference	3 *
				19							Inference	2 *

Task 6

* Difficulty level based on empirical data: 1 = low; 2 = medium low; 3 = medium high; 4 = high

** Difficulty level assessed by experts: 1 = low; 2 = medium low; 3 = medium high; 4 = high

פרק ב': הנחיות להעברת המבחן

פרק זה מכיל מידע שמטרתו לסייע לבית-הספר להיערך מראש לקראת ההעברה של מבחן המיצ"ב הפנימי. המידע מתייחס למועד העברת המבחן בכיתה, לשמירה על סודיות המבחנים, להתייחסות לתלמידים בעלי צרכים מיוחדים, לאופן העברת המבחן בכיתה, להתאמות המבחן לצורכי בית-הספר ועוד. **חשוב לקרוא פרק זה לפני העברת המבחן בבית-הספר ולהיערך בהתאם.**

ב.1 היערכות לקראת העברת המבחן

מועד העברת המבחן: מבחן זה מיועד להעברה לקראת סוף שנת הלימודים של כיתה ה'. יש לקיים את המבחן בבית-הספר **ביום שלישי, ט' באייר, 1 במאי 2012** או בטווח של עד חמישה ימי לימודים ממועד זה (באישור המנהל).

הודעה לתלמידים: מומלץ להודיע מראש לתלמידים בכיתות הנבחרות על מועד המבחן, על היקף החומר הנכלל בו ועל השימושים שיעשו בתוצאותיו, וזאת בהתאם להחלטת בית-הספר (האם הציון יימסר לתלמיד, האם הציון יתבטא בתעודה, האם תישלח הודעה להורים וכדומה).

שמירה על הסודיות של שאלות המבחן בתוך בית-הספר ומחוצה לו: מומלץ להעביר את המבחן לכל כיתות ה' באותו יום ובאותה שעה. העברה של המבחן בכיתות מקבילות בהפרישי זמן עלולה לגרום ל"דליפה" של השאלות. נוסף על כך, מאחר שמדובר במבחן שיועבר בבתי-ספר רבים, יש לשמור ככל האפשר על חיסיונם של המבחנים ועל חיסיונה של חוברת הנחיות זו גם לאחר שהמבחן כבר התקיים.

התאמת תוכן המבחן לצורכי בית-הספר: ראו סעיף ב.4.

נוסח המבחן: ערכה זו עוסקת בנוסח אחד בלבד של המבחן, שהוא הנוסח שיועבר לתלמידים. אם יש חשש להעתקות במבחן, על בית-הספר להיערך בהתאם, למשל לתגבר את ההשגחה בכיתות או לבחור בכל פתרון ארגוני אחר שייראה לנכון.

היערכות לבחינת תלמידים בעלי צרכים מיוחדים: ההיערכות ליום הבחינה כוללת התייחסות מתאימה לתלמידים בעלי צרכים מיוחדים. כדי לתת מענה הולם לתלמידים אלו, יש להיערך מבעוד מועד. לקראת מבחן המיצ"ב יכין בית-הספר מראש אמצעי בחינה מיוחדים (למשל, חוברות מוגדלות לתלמידים שיש להם קשיי ראייה), יקצה כיתה נפרדת וכוח אדם בהתאם לצורך (ראו סעיף ב.2 שלהלן) ויידע את התלמידים הזכאים על אודות ההתאמות שיקבלו (למשל, שכתוב תשובות המבחן, הפסקות, יציאה לשירותים, חלוקת המבחן למקטעים והקראה). בסעיף ב.2 מפורטים קבוצות התלמידים בעלי הצרכים המיוחדים ואופן התייחסות אליהן במיצ"ב הפנימי.

החזרת המבחנים לתלמידים: אפשר להחזיר לתלמידים את מחברות המבחן כשבועיים לאחר מועד העברת המבחן (מטעמי שמירת סודיות).

ציוד נדרש למבחן:

המבחן כולל משימות בהבנת הנשמע. לשם כך יש להצטייד בנגן תקליטורים בכל אחת מהכיתות. תקליטור (דיסק) הכולל את מטלות הבנת הנשמע מצורף במעטפה.



2.2 התייחסות לתלמידים בעלי צרכים מיוחדים

הסעיף הזה עוסק בהתאמות האפשריות לתלמידים בעלי צרכים מיוחדים במסגרת המיצ"ב הפנימי². יש לאפשר לתלמידים אלו להיבחן בתנאים נאותים והוגנים, כדי שיוכלו לבטא את יכולותיהם הלימודיות במלואן, וזאת בלי לפגוע באיכות הנתונים שיתקבלו. במבחני המיצ"ב הפנימי רצוי לספק לתלמידים בעלי צרכים מיוחדים את התנאים הניתנים להם בלמידה השוטפת ובמבחנים בבית-הספר לאורך השנה. לאחר מיפוי התלמידים בעלי הצרכים המיוחדים, יקצה בית-הספר לפי הצורך כיתות בחינה נפרדות שבהן יספק את התנאים הנדרשים לתלמידים האלה (הקראה, כתיבת תשובות התלמידים על-ידי המורה, תוספת זמן קצרה, חוברת מבחן מוגדלת וכדומה).

להלן פירוט אופן ההתייחסות לקבוצות של תלמידים בעלי צרכים מיוחדים:

תלמידים הלומדים בכיתות של החינוך המיוחד: המבחן נועד לבדוק את רמת השליטה של התלמידים באנגלית על-פי תכנית הלימודים הכללית. לכן בית-הספר יכול לאפשר, על-פי שיקול דעתו, התאמות בהתאם לתח"י (תכנית חינוכית יחידנית) של כל תלמיד. עם זאת, בדומה למיצ"ב החיצוני, אין חובה לבחון את התלמידים האלה.

תלמידים בכיתות רגילות הזכאים לתמיכה מתכנית השילוב: ההחלטה כיצד ייבחנו תלמידי השילוב במיצ"ב הפנימי נתונה לשיקול דעתו של צוות בית-הספר. מאחר שהמבחן מבוסס על תכנית הלימודים הכללית, ייתכן שאינו מתאים להיקף הלמידה של התלמידים האלה. עם זאת, יש להכיר בחשיבות הרגשית והחברתית של עצם השתתפותם במבחן עם עמיתיהם לכיתה. לכן, צוות בית-הספר צריך לשקול כיצד לבחון אותם, וזאת בהתאם ליכולותיהם הקוגניטיביות, הרגשיות והחברתיות, ובהתאם לתח"י של כל תלמיד. כמו כן, בית-הספר יכול לפטור אותם מחלקים מסוימים של המבחן או משאלות קשות, או לפצל בעבורם את המבחן לכמה מקטעים.

תלמידים בעלי לקויות למידה שאינם זכאים לתמיכה מתכנית השילוב: בקבוצה זו נכללים תלמידים שאינם זכאים לתמיכה מתכנית השילוב (בין שעברו אבחון בידי גורם חיצוני ובין שלא), אך מתמודדים עם קשיי למידה, בעיקר בקריאה ובכתיבה. הכוונה היא לתלמידים שבית-הספר הכיר בצורך לספק להם תנאים מותאמים בתהליך הלמידה השוטף ובמבחנים המתקיימים בבית-הספר לאורך השנה. **מומלץ כי תלמידים אלה ייבחנו במבחן הנוכחי באותו אופן שבו נוהגים לבחון אותם בדרך כלל בבית-הספר.** תלמידים בעלי קשיים בקשב ובריכוז ייבחנו בתנאים מותאמים על-פי הצורך (חדר נפרד, כיתה שקטה, חלוקת המבחן לכמה מקטעים וכדומה).

תלמידים בעלי לקויות שמיעה פטורים מחלק א' של המבחן (הכולל משימות של הבנת הנשמע בלבד). הציון הכולל שלהם במבחן יחושב ללא משימות אלה (ראו תת-פרק 2.2 שלהלן – הנחיות לחישוב ידני של הציון הכולל במבחן).

² במבחני המיצ"ב החיצוני ניתנו תנאים אחידים, על-פי המוגדר בחוזר מנכ"ל "הוראות קבע" סח/3(א) סעיף 3-4.1 בנושא התאמות לתלמידים בעלי צרכים מיוחדים במבחנים ארציים (המיצ"ב/"מאה מושגים"/מבחני החמ"ד) בבתי-הספר היסודיים ובחטיבות הביניים.

תלמידים בעלי קשיי ראייה: תלמידים אלה ייבחנו בכיתה הרגילה ויקבלו חוברת מבחן מוגדלת. על בית-הספר להיערך מראש לצילום החוברת בהגדלה.

שימו לב כי במיצ"ב החיצוני אסור השימוש במילון גם לתלמידים בעלי צרכים מיוחדים.



3.ב הנחיות כלליות להעברת המבחן בכיתה

בסעיף הזה מוצגות הנחיות כלליות להעברת המבחן בכיתה. העברת המבחן על-פי הנחיות אחידות תתרום להבטחת מהימנות המבחן, ותיתן לכל תלמיד הזדמנות שווה לבטא את ידיעותיו ואת מידת שליטתו בחומר הלימודים.

שעת העברת המבחן ומשכו

- מומלץ לקיים את המבחן בשעות שבהן התלמידים ערניים, ושאינן בסביבה גורמים העלולים להפריע להם. המיצ"ב החיצוני מתקיים בשעות השלישית והרביעית של יום הלימודים, ומומלץ להעביר גם את המבחן הפנימי בשעות האלה.
- הזמן המוקצב למבחן המועבר בשלמותו הוא **90 דקות ללא הפסקות**. משך זמן זה תוכנן כך שהתלמידים יוכלו להשיב בנינוחות על כל שאלות המבחן. אם תלמידים יזדקקו לכמה דקות נוספות כדי להשלים את המבחן, אפשר לתת להם תוספת זמן קצרה, בכפוף להחלטת בית-הספר. בכל מקרה, מומלץ שלא לתת תוספת זמן של יותר מ-15 דקות. לפני התחלת המבחן יש להודיע לתלמידים על משך הזמן העומד לרשותם, אולם אין לזרז את התלמידים במהלך המבחן ואין לכתוב על הלוח את משך הזמן הנותר לסיום המבחן.

סיום המבחן לפני תום הזמן המוקצב: בית-הספר יקבע אם התלמידים שסיימו את המבחן לפני תום הזמן המוקצב יישארו בכיתה או יצאו החוצה. רצוי לעודד את התלמידים האלה לבדוק שוב את תשובותיהם, ורק לאחר מכן למסור את מחברותיהם.

השגחה בכיתה האם: מומלץ כי המורה לאנגלית יעבור בין הכיתות הנבחרות בעת המבחן ולא ישמש משגיח באף כיתה. לצורך ההשגחה בכיתה מומלץ למנות מורה **שאינו** מלמד את המקצוע.

תפקידיו של המורה לאנגלית:

1. מתן הבהרות לפני התחלת המבחן: לפני התחלת המבחן ימסור המורה לאנגלית לפי שיקול דעתו הבהרות כלליות לתלמידים בכיתות הנבחנות בנוגע לתוכני המבחן.
2. תיעוד שאלות התלמידים בזמן המבחן: אחת המטרות של המבחן הפנימי היא לסייע למורה לאנגלית למפות את הידיעות של התלמידים ואת הקשיים שלהם. לפיכך, יש חשיבות לתיעוד השאלות שהתלמידים שואלים בזמן המבחן. מומלץ כי המורה לאנגלית יעבור בזמן המבחן בכיתות הנבחנות וירשום את השאלות שהתלמידים שואלים. על-פי השאלות האלה ועל-פי תוצאות המבחן יוכל המורה לפתח תובנות פדגוגיות ולהסיק מסקנות שישפיעו על אופן ההוראה בכיתה.

תפקידיו של המורה המשגיח בשעת המבחן:

1. להנחות את התלמידים לקרוא את ההוראות למבחן שבעמוד 3, ומיד לאחר מכן לעבור למשימה 1 (Task 1) שבעמוד 6. יש לוודא כי התלמידים עברו לעמוד הנכון.
2. להשמיע את התקליטור (הדיסק) הכולל את משימות הבנת הנשמע לתלמידים (ראו סעיף "משימות הבנת הנשמע" שלהלן).
3. לפקח על המהלך התקין של המבחן ולשמור על הסדר ועל טוהר הבחינה.
4. לוודא שכל תלמיד עובד באופן עצמאי. שימו לב כי אין להשיב לתלמידים על שאלות העוסקות בתחום התוכן, להקריא את שאלות המבחן, או לכוון את התלמידים לתשובה הנכונה.
5. ליצור אווירת עבודה שקטה ונינוחה, ללא לחץ של זמן, שתאפשר לתלמידים לבטא את הידע שלהם בצורה הטובה ביותר.
6. לסייע לתלמידים בפתרון בעיות טכניות (דפוס לא ברור, חוברת פגומה וכדומה), או בפתרון בעיות אישיות שאינן קשורות לתוכן המבחן (מתן אישור לאכול ולשתות במהלך המבחן על-פי מדיניות בית-הספר, טיפול בבעיות חריגות וכו').
7. לעודד את התלמידים להשיב על כל שאלות המבחן, ולבקש מהם לבדוק את תשובותיהם לפני הגשת המבחן למורה.
8. לתעד את השאלות שהתלמידים שואלים במהלך המבחן (אם המורה לאנגלית אינו נמצא בכיתה). ראו סעיף "תפקידיו של המורה לאנגלית" שלעיל.
9. אפשר לכתוב על הלוח את מספר הנקודות המוקצה לכל תשובה על כל אחת משאלות המבחן.

תלמידים הזכאים לתנאי מבחן מותאמים: תלמידים אלו יקבלו את התנאים המפורטים בסעיף ב.2 שלעיל בכיתות האם (למשל, חוברות מבחן מוגדלות), או יופנו לכיתה אחרת (לצורך הקראה, כתיבת תשובות התלמידים על-ידי המורה וכדומה).



מילון: השימוש במילון **אסור** בכל חלקי המבחן.



משימות הבנת הנשמע: משימות 1 ו-2 הן משימות בהבנת הנשמע. בתקליטור (דיסק) המצורף במעטפה מוקלטים שני הטקסטים של שתי המשימות. תחילה מושמע הטקסט הראשון של משימה 1, ולאחריו מוקצה לתלמידים זמן לענות על השאלות. לאחר מכן מושמע הטקסט שוב, ואז ניתן לתלמידים עוד זמן לסיים לענות על השאלות ו/או לבדוק את תשובותיהם. לאחר סיום המשימה הראשונה מושמע הטקסט של משימה 2, ולאחריו מוקצה לתלמידים זמן לענות על השאלות. לאחר מכן מושמע הטקסט שוב, ואז ניתן לתלמידים עוד זמן לסיים לענות על השאלות ו/או לבדוק את תשובותיהם. יש להשמיע את התקליטור (דיסק) פעם אחת לתלמידים. התמליל מצורף בפרק ג' אחרי המחווון (ראו סעיף ג.1).

הנחיות לתלמידים לפני חלוקת המבחן:

1. יש להסביר לתלמידים את מטרת המבחן ואת מבנהו. יש לציין כי המבחן פותח בשתי משימות בהבנת הנשמע.
2. יש להפנות את התלמידים לקרוא את ההוראות (עמוד 3), ומיד לאחר מכן לעבור למשימה 1 (Task 1) שבעמוד 6.
3. יש לציין כי השימוש במילון מכל סוג שהוא (לרבות מילון אלקטרוני) **אסור** בכל חלקי המבחן.
4. יש לציין כי צריך לכתוב את התשובות במבחן **בשפה האנגלית**.
5. יש לציין כמה זמן עומד לרשות התלמידים.
6. יש לציין שהמבחן מורכב משאלות מסוג רב-בררה, משאלות סגורות ומשאלות פתוחות. בשאלות מסוג רב-בררה יש תשובה נכונה אחת ועל התלמידים לסמן אותה. בשאלות הסגורות יש לסמן את התשובות הנכונות. בשאלות הפתוחות יש לכתוב את התשובה במקום המיועד לכך.
7. יש להסביר לתלמידים מה יהיה עליהם לעשות אם יסיימו את המבחן לפני הזמן.
8. יש לבקש מהתלמידים להתייחס למבחן ברצינות המרבית ולהשיב על כל השאלות. יש להציע להם לנסות ולהשיב על כל שאלה, גם אם נדמה להם שאינם יודעים את התשובה או שאינם בטוחים שתשובתם נכונה.
9. יש להסביר לתלמידים את נוהלי ההתנהגות בשעת המבחן (יציאה לשירותים, אכילה, שאילת שאלות וכו').

הנחיות לתלמידים לאחר חלוקת המבחנים: אם הוחלט לשנות את תוכן המבחן ולא לכלול בו את כל השאלות (ראו סעיף ב.4 שלהלן), יש להבהיר לתלמידים על אילו שאלות עליהם להשיב ועל אילו לא. יש להבהיר כי השאלות המבוטלות לא ייכללו בחישוב הציון. מומלץ לכתוב פרטים אלה על הלוח.

4.ב התאמות לצורכי בית-הספר בתוכן המבחן ובאופן העברתו

המיצ"ב הפנימי הוא מבחן פנים בית-ספרי, ואחד היתרונות הנובעים מכך הוא שניתן להתאימו לצורכי בית-הספר (זאת בניגוד למיצ"ב החיצוני שבו העברה ובדיקה סטנדרטיות הן הכרחיות).

עקרונית, מבחני המיצ"ב נבנים בהלימה לתכניות הלימודים בכל תחום דעת ולכן רצוי להעבירם לתלמידים במתכונתם המלאה. עם זאת, קיימת שונות בין בתי-הספר בתהליכי ההוראה-למידה, ומבחן המיצ"ב, בשל היותו סטנדרטי ואחיד, לעתים אינו נמצא בהלימה מלאה עם ההוראה והלמידה בכיתה מסוימת.

לפיכך, בית-הספר רשאי, לפי שיקול דעתו, להעביר את מבחן המיצ"ב הפנימי ו/או להעריך אותו בדרכים שונות מאלה המופיעות בהנחיות. כלומר, קיימת אפשרות לערוך התאמות במבחן כך שתוצאותיו יוכלו לסייע לבית-הספר בתהליכי קבלת החלטות בנוגע לתכנון ההוראה והלמידה בנושאי הלימוד הנבדקים, ובנוגע להתפתחותם של לומדים בעלי יכולות שונות.

עם זאת, חשוב לזכור כי **העברה לא סטנדרטית של המיצ"ב הפנימי לא תאפשר לערוך השוואה תקפה להישגי קבוצות השוואה הארציות.**

להלן כמה אפשרויות להגמשת השימוש במיצ"ב הפנימי:

1. **התאמת תוכן המבחן לנלמד בכיתה:** המבחן באנגלית בנוי באופן מדורג, ממשימות קלות יותר ועד למשימות מורכבות יותר. מומלץ לעיין מראש בטקסטים ובשאלות המבחן ולבדוק באיזו מידה הם מתאימים להיקף ההוראה והלמידה בכיתה. לאור הממצאים אפשר לבטל שאלות/משימות מסוימות או שלא לכלול אותן בחישוב הציון הכולל. באופן זה אפשר גם להתאים את המבחן לתלמידים מתקשים.

2. התאמות בהעברת המבחן בכיתה:

- **משך הבחינה** – בית-הספר יכול להחליט אם להאריך את משך הבחינה או לקצרו בהתאם לשינויים שערך במבחן או על יסוד שיקולים אחרים.

- **העברת המבחן בכמה מקטעים** – אפשר לחלק את המבחן לכמה מקטעים ולהעבירם במועדים שונים, לפי סדר הנושאים שיקבע בית-הספר.

3. **שינוי בהליך הבדיקה** – ראו סעיף ג.3.

פרק ג': הנחיות לבדיקת המבחן

פרק זה כולל מידע שיסייע לצוות בית-הספר בבדיקת המבחן ובצינונו. הפרק מציג את המבחן, את התמליל של משימות הבנת הנשמע ואת ההנחיות הנוגעות לחישוב הציונים על-ידי שימוש בכלי עזר שונים. כמו כן, מוצגות בפרק הצעות לחישוב הציונים בהתאם לצורכי בית-הספר ומוצגים הסברים על ההשוואה בין הנתונים של בית-הספר ובין נתוני קבוצת השוואה.

1.ג המחווון וההנחיות לשימוש בו בעת בדיקת המבחנים

לנוחיות המורים, נעשה מאמץ לפתח מחווון מפורט ככל האפשר. המחווון מציין את סוג הפריט (רב-בררה: MC; סגור: CL; פתוח: OP), את התשובה הנכונה לכל פריט, לרבות תיאור של רמות הביצוע האפשריות, ואת טווח הערכים לתשובה.

שימו לב,

- בעמודה שכותרתה "Possible Values", הערכים או טווח הערכים מתייחסים לאפשרויות הניקוד (אותן אפשרויות מופיעות גם בדף ריכוז הציונים). אם, למשל, כתוב כי הניקוד הוא 0-2, התלמיד יכול לקבל אפס נקודות, נקודה אחת או 2 נקודות. אם כתוב 0, 2, התלמיד יכול לקבל אפס נקודות או 2 נקודות, ללא ניקוד ביניים.
 - יש לתת ניקוד לכל שאלה בנפרד.
 - **בכל שאלות המבחן** אם התלמיד לא כתב תשובה או לא סימן תשובה, יש לתת לו ציון 0.
 - **בשאלות מסוג רב-בררה** אם התלמיד סימן יותר מתשובה אחת, יש לתת לו ציון 0.
 - **בשאלות הפתוחות ובשאלות הסגורות** יש להעריך את התשובה לפי ההנחיות המפורטות במחווון.
 - **בשאלות הפתוחות** אין להוריד ניקוד על טעויות בדקדוק או על טעויות באיות, אלא אם כן מצוין אחרת בהנחיות.
- יש לקבל רק תשובות המתבססות על הטקסט.
- אם תשובה כוללת מידע נכון ומידע שגוי, יש לתת ציון 0.
- אם נדרשת תשובה אחת והתלמיד כתב יותר מתשובה אחת ציינו באופן הזה:
- אם כל התשובות נכונות, יש לתת ניקוד מלא.
 - אם תשובה אחת נכונה ותשובה אחת שגויה, יש לתת ציון 0.

מחווון למבחן באנגלית לכיתה ה', מיצ"ב פנימי, התשע"ב

Use of punctuation in the Scoring Key

;	Separates complete, acceptable answers
()	An optional addition that is part of an acceptable answer
/	Separates acceptable words within an answer

TASK 1: Access to Information from Spoken Texts (AIST)			
Task Item #	Item Type	Scoring Key	Possible Values
1_1	MC	2 = picture f 0 = other	0, 2
1_2	MC	2 = picture c 0 = other	0, 2
1_3	MC	2 = picture a 0 = other	0, 2
1_4	MC	2 = picture h 0 = other	0, 2
1_5	MC	2 = picture g 0 = other	0, 2

TASK 2: Access to Information from Spoken Texts (AIST)			
Task Item #	Item Type	Scoring Key	Possible Values
2	MC	3 = (b) work 0 = other	0, 3
3	OP	3 = (big) (white)/(chef's) hat 0 = other	0, 3
4	MC	3 = (d) when he was a child 0 = other	0, 3
5	MC	3 = (a) was very tired 0 = other	0, 3
6	OP	3 = An answer that shows that Tony's surprise for the class is pizza. Example: (The) (surprise) (is) pizza (for) (everyone). 0 = other	0, 3

TASK 3: Access to Information from Written Texts (AIWT)			
Task Item #	Item Type	Scoring Key	Possible Values
7_1	MC	4 = book cover e 0 = other	0, 4
7_2	MC	4 = book cover h 0 = other	0, 4
7_3	MC	4 = book cover f 0 = other	0, 4
7_4	MC	4 = book cover g 0 = other	0, 4
7_5	MC	4 = book cover b 0 = other	0, 4

TASK 4: Access to Information from Written Texts (AIWT)

Task Item #	Item Type	Scoring Key	Possible Values																								
8	OP	3 = An answer that refers to Sara's age: ten; 10 0 = other	0, 3																								
9	MC	4 = (b) study for tests 0 = other	0, 4																								
10	CL	<table border="1"> <thead> <tr> <th></th> <th></th> <th>Yes</th> <th>No</th> </tr> </thead> <tbody> <tr> <td>a.</td> <td>Eric is Sara's teacher.</td> <td></td> <td>✓</td> </tr> <tr> <td>b.</td> <td>Sara has two tests next week.</td> <td>✓</td> <td></td> </tr> <tr> <td>c.</td> <td>Sara and Dina study together.</td> <td></td> <td>✓</td> </tr> <tr> <td>d.</td> <td>Dina and Sara usually have a good time together.</td> <td>✓</td> <td></td> </tr> <tr> <td>e.</td> <td>Dina plays quietly in her room.</td> <td></td> <td>✓</td> </tr> </tbody> </table> <p>4 = five correct answers 2 = four correct answers 1 = three correct answers 0 = two correct answers or less</p>			Yes	No	a.	Eric is Sara's teacher.		✓	b.	Sara has two tests next week.	✓		c.	Sara and Dina study together.		✓	d.	Dina and Sara usually have a good time together.	✓		e.	Dina plays quietly in her room.		✓	0, 1, 2, 4
		Yes	No																								
a.	Eric is Sara's teacher.		✓																								
b.	Sara has two tests next week.	✓																									
c.	Sara and Dina study together.		✓																								
d.	Dina and Sara usually have a good time together.	✓																									
e.	Dina plays quietly in her room.		✓																								

TASK 4: Access to Information from Written Texts (AIWT)			
Task Item #	Item Type	Scoring Key	Possible Values
11a	OP	<p>3 = Any idea from the following list: (Read)/(Do) homework in (the) library; (Ask) Dina (to) play quietly; Dina (can) play in another room; (Her) (parents) (can) take Dina to (a) friend. If the idea refers to something that Dina should do, the answer must mention Dina.</p> <p>0 = other Example: Play quietly (<i>It refers to something that Dina should do but she isn't mentioned.</i>)</p>	0, 3
11b	OP	<p>3 = Any idea that is directly connected to Sara's problem and that isn't mentioned in the text. If the idea doesn't refer to something that Sara herself should do, but rather to something that someone else (such as her parents/Dina, etc.) should do, the answer must mention these people. Example: (Sara) (can) study for (the) tests (at) (a) friend(s) house.</p> <p>0 = other Examples: Go to the zoo (<i>It may refer to Dina but she isn't mentioned.</i>); Dina goes to Eric (<i>You can only write to Eric.</i>); You can draw; You can ask Dina to play together (<i>Neither answer solves the problem.</i>)</p>	0, 3
12	OP	<p>3 = Any answer showing an understanding that kids who write to Eric have a problem or a question or need help/advice. Examples: have (a) problem; need help</p> <p>OR</p> <p>Any answer showing an understanding that Eric answers kids' questions and/or gives them advice/help. Examples: helps kids (with) (problems); (because) (Eric) answers (their) questions</p> <p>1 = problem; help; advice; question; answer</p> <p>0 = other</p>	0, 1, 3

TASK 5: Written Social Interaction and Presentation (WSIP)

Task Item #	Item Type	Scoring Key	Possible Values
13a	OP	<p>General Guidelines:</p> <ul style="list-style-type: none"> Accept all things that appear in the picture. Accept a word that is comprehensible, relevant and written in English. Examples: apple; bag; boat; bottle; castle; chair; fruit; glasses; mat; sand; sandals; sandwich; sea; sky; sun; sunglasses; table; towel; umbrella; water <p>Note: Don't accept the word "ball" (<i>it's the example</i>).</p> <ul style="list-style-type: none"> Do not accept the following high frequency words if they are misspelled: apple; bag; book; chair; ship; sun; table; water. Accept words that have a similar meaning to the items in the picture (not the appropriate words but acceptable). Examples: rug (<i>instead of "mat"</i>); shoes (<i>instead of "sandals"</i>) Evaluate each of the five words separately and then give a total score: 3 = five correct words 2 = three or four correct words 1 = one or two correct words 0 = no correct words 	0–3

TASK 5: Written Social Interaction and Presentation (WSIP)

Task Item #	Item Type	Scoring Key
13b	OP	See instructions below

General Guidelines

1. Evaluate each of the four sentences **separately** according to the list of criteria for assessment on the next page. Each criterion is given a different number of points.
2. A sentence **must** include at least a subject, a verb, and an object when necessary.
Example: *People eat (ice cream).*
If the sentence doesn't include a subject, a verb and an object when necessary, give 0 for all criteria.
Example: *people bring*
3. If the content of the sentence is incomprehensible or irrelevant to the topic ("At the Beach"), give 0 for all criteria.
4. If the content of the sentence is irrelevant to the task, give 0 for all criteria:
 - Sentences 1 and 2 must describe things that you can see in the picture.
Example: *There is a boat in the sea.*
 - Sentences 3 and 4 must include an activity or action people usually do at the beach.
Example: *People swim in the sea.*
5. If the pupil writes a compound sentence, grade the first part of the sentence according to the following criteria. Do not grade the second part of the sentence.
Example: *Kids swim in the sea and plays bol (instead of "and play ball").*
6. Add up the total points for each of the four sentences.
7. Use the Conversion Table on page 33 to calculate the final grade for Task 5 (13b).

Criteria for Assessment	Possible Values
<p>a. Relevant content and appropriate vocabulary</p> <p>7 = The content is relevant and the vocabulary is appropriate. Examples: There is a table on the beach; The sun is up.</p> <ul style="list-style-type: none"> Accept words that have a similar meaning to the items in the picture. Examples: "rug" for "mat", "shoes" for "sandals." <p>3 = The content is partially relevant and/or some vocabulary is inappropriate. Examples of partially relevant content: The sun is yellow (<i>You can't see that the sun in the picture is yellow.</i>); There are fish in the water (<i>You can't see that there are fish in the picture.</i>).</p> <ul style="list-style-type: none"> Sentences containing the structure, <i>It is / This is + noun</i>, are also considered partially relevant. Examples: It is a table; This is an umbrella. <p>Examples of inappropriate vocabulary: There are boots on the sand; The sun is sunny.</p> <p>0 = The content is irrelevant. Give 0 for all other criteria.</p>	0, 3, 7
<p>b. Subject-verb agreement and correct form of the verb</p> <p>3 = There is subject-verb agreement and the verb is formed correctly. Example: People play/are playing at the beach.</p> <p>0 = There is no subject-verb agreement and/or the verb isn't formed correctly. Examples: People plays/(is) playing at the beach; People are play at the beach.</p> <p>This also includes cases where pupils add the verb "do" before the verb. Examples: The people do play ball.</p>	0, 3
<p>c. Correct word order [e.g. subject, verb, (object)]</p> <p>4 = Word order is correct.</p> <p>0 = Word order is incorrect.</p>	0, 4
<p>d. Correct pronouns, articles, and prepositions</p> <p>2 = Correct use of pronouns, articles, and the following prepositions: in, on, under, near, next to (as prepositions of place), with.</p> <p>0 = Incorrect use of pronouns, articles, and the following prepositions: in, on, under, near, next to (as prepositions of place), with. Examples: He plays in his friend; People swim on the water.</p>	0, 2

Criteria for Assessment	Possible Values
<p>e. Correct spelling of high frequency words</p> <p>2 = Spelling of high frequency words is correct.</p> <p>0 = Spelling of high frequency words is incorrect.</p>	0, 2
<p>f. Correct capitalization</p> <p>2 = Capitalization is correct at the beginning of a sentence and/or in proper nouns.</p> <p>0 = Capitalization is incorrect at the beginning of a sentence and/or in proper nouns.</p>	0, 2
<p>g. Correct use of full stops</p> <p>1 = The use of full stops is correct.</p> <p>0 = The use of full stops is incorrect or the full stop has been omitted.</p>	0, 1

Conversion Table	
Total number of points for the four sentences together	Final grade for Task 5 (13b)
78-84	12
71-77	11
64-70	10
57-63	9
50-56	8
43-49	7
36-42	6
29-35	5
22-28	4
15-21	3
8-14	2
1-7	1
0	0

TASK 6: Access to Information from Written Texts (AIWT)			
Task Item #	Item Type	Scoring Key	Possible Values
14	OP	4 = An answer that refers to the new/baby monkey Examples: new monkey; Lucy's baby 0 = other Examples: baby Lucy; had a new baby	0, 4
15	MC	3 = (d) Elly got Amira wet. 0 = other	0, 3
16	MC	3 = (c) Lucy and her baby 0 = other	0, 3
17	CL	3 = The pupil numbered the sentences as follows: <u>5</u> Amira gave Lucy a banana. <u>3</u> A group of children came to the zoo. <u>2</u> Amira went to feed the monkeys. <u>1</u> Amira came to the zoo in the morning. <u>4</u> Elly and her mother went to drink water. 0 = other	0, 3
18	OP	3 = An answer that shows Amira's positive feelings/attitude toward animals. Examples: (I) love working at the zoo; (I) can't wait to see them; favorite animals 0 = other	0, 3
19	MC	4 = (b) Amira's day at the zoo 0 = other	0, 4

טקסטים במשימות הבנת הנשמע (תמליל התקליטור)

שלום תלמידים. המבחן באנגלית מתחיל בשתי משימות בהבנת הנשמע.
משימה מספר אחת.

ילדי קייטנה מבקרים בפארק שעשועים. המדריך אמיר מראה להם את המפה של הפארק ומתאר את חמשת האזורים שבהם יבקרו במהלך היום.
קראו את ההוראות של שאלה מספר אחת והתבוננו במפה שבעמוד הבא.
עליכם לבחור את חמש התמונות של האזורים שאותם המדריך מתאר.
עכשיו הקשיבו לדוגמה.

This is the shopping area. Here we will get hats to wear in the park.

התיאור ששמעתם מתאים לדוגמה שבמפה.

עכשיו הקשיבו לדברי המדריך.

כתבו במשבצות שמתחת לתמונות מספרים מאחת עד חמש, לפי הסדר המתאים לדברי המדריך.

אתם תשמעו את דברי המדריך פעמיים.

שימו לב: יש יותר תמונות מן הנדרש.

Amir: Welcome to the park! My name is Amir and I will tell you about the different things we will do at the park. Let's look at the map of the park.

Number 1 is the sports area. Here we can play basketball and other games.

Number 2 is the lake. We are going on a boat ride. The boats are big and four people can sit together.

Number 3 is where we will have lunch. It is the food area. We will have time to eat, drink and rest.

Number 4 is the water park. We can play in the pool. Don't forget to take your towels. Please don't bring food into this area!

Number 5 is where we can see animals. We can play with them and give them food.

Let's start our day at the park. I hope we all have a great time. Come on, let's go.

עכשיו כתבו במשבצות שמתחת לתמונות מספרים מאחת עד חמש, לפי הסדר המתאים לדברי המדריך.

עכשיו תשמעו את דברי המדריך פעם נוספת. זו הזדמנות טובה לבדוק את התשובות שלכם.

בדקו את התשובות שלכם.

עברו למשימה מספר שתיים שבעמוד שמונה.

משימה מספר שתיים.

פעם בחודש מזמינה המורה את אחד ההורים לדבר לפני הכיתה. היום טוני, אביו של אדם, בא לכיתה.

אתם עומדים לשמוע את דבריהם של טוני ושל המורה.

לפני שתשמעו את דבריהם, קראו את שאלות שתיים עד שש.

עכשיו הקשיבו לדבריהם של טוני ושל המורה.

אתם תשמעו את דבריהם של טוני ושל המורה פעמיים.

Teacher: Good morning, everyone. Good morning, Tony. Tony is Adam's father and he is going to tell us about his work. Welcome to our class, Tony!

Tony: Thanks. Hi everyone. I am glad to be here.

Teacher: I see you are wearing a big white hat.

Tony: Yes, that's right! *<with enthusiasm>* I'm a chef. I am wearing a chef's hat. I have an Italian restaurant and I do the cooking.

Teacher: That's great! Can you tell us why you wanted to be a chef?

Tony: Well, I like to cook and I like to make people happy. Good food makes people happy.

Teacher: Yes, you're right, good food makes me happy. *<pause>* When did you start to cook?

Tony: Hmm, I started to cook for my family when I was 11 years old. I tried to make different kinds of food, like soups and salads. Everybody loved what I cooked. My dad helped me a lot. He also likes to cook.

- Teacher:** And how did you learn to be a chef?
- Tony:** Well, when I was 25 years old, I went to the best cooking school in Israel. We studied from 8 in the morning until 7 in the evening.
- Teacher:** Wow, that's hard.
- Tony:** Oh yes, and sometimes I was very tired. *<pause>* One day, something really funny happened. The teacher asked us to make a chocolate cake. When my cake was ready, I opened the oven and I saw that my cake was white. I was so tired *<pause>* I forgot to put chocolate in the cake! *<the entire sentence with emphasis>* So I needed to make a new cake *<voice rising and laughing>*.
- Teacher:** *<chuckling>* So do you bake cakes now?
- Tony:** Oh no *<chuckling>*, I don't bake. Now I make pasta, lasagna, pizza and other kinds of Italian food in my restaurant.
- Teacher:** That sounds delicious. Now we are all hungry *<emphasize>*.
- Tony:** Well, you are lucky today because I have pizza for everyone from my restaurant. I'll bring it now.
- Teacher:** What a surprise! Thank you so much, Tony!

עכשיו ענו באנגלית על השאלות לפי מה ששמעתם.

עכשיו תשמעו את דבריהם של טוני ושל המורה פעם נוספת. זו הזדמנות טובה לבדוק את התשובות שלכם.

בדקו את התשובות שלכם.

סיימנו את החלק הראשון של המבחן. עכשיו עברו למשימות הבאות.

בהצלחה!

2.ג הנחיות לבדיקת המבחן ולחישוב הציונים

כללי

מוצע כי המבחנים של כל כיתה ייבדקו בידי צוות המורים לאנגלית בבית-הספר. כמו כן, מוצע שרכז המקצוע או רכז השכבה, או מי שימונה לצורך כך בידי מנהל בית-הספר, ילוו את התהליך הזה. יש לבדוק את המבחנים בהתאם למחווה המצורף לעיל (1.ג) ובצמידות אליו. זכרו כי תוצאות המבחנים נועדו לשימוש פנימי, ובית-הספר אינו נדרש לדווח עליהן לכל גורם שהוא.

כלי עזר לחישוב הציונים של המיצ"ב הפנימי ולמיפונים

ראמ"ה מעמידה לרשות בתי-הספר כלי ממוחשב שפיתחה לחישוב ציונים ולמיפוי הישגים: **המיצבית**. כלי זה מאפשר לחשב את הציונים ברמת התלמיד באופן אוטומטי, מספק נתונים הניתנים להשוואה בין קבוצות של תלמידים ומאפשר קבלת תרשימים ברמת הכיתה או ברמת השכבה. המיצבית מתאימה לשימוש רק בבתי-ספר שהעבירו את המבחן בשלמותו.

נוסף על המיצבית, מצורפים למחברות המבחן כלים ידניים לחישוב הנתונים – **דף ריכוז ציונים לתלמיד** ו**דף מיפוי כיתתי** שהמילוי שלהם יכול להיות שלב מקדים (כלי תומך) לפני הקלדת הנתונים במיצבית.

א. חישוב הציונים באמצעות המיצבית

ראמ"ה מעמידה לרשות בתי-הספר **"מיצבית-כיתתית"** ו**"מיצבית-שכבתית"** לחישוב הישגים במיצ"ב הפנימי ולמיפונים. **המיצביות, שפותחו עבור כל אחד ממבחני המיצ"ב הפנימי, הן קובצי אקסל שהותאמו למבנה הייחודי של כל מבחן.** המיצבית הכיתתית מאפשרת לחשב את הציונים של תלמידי הכיתה במבחן המיצ"ב הפנימי, ומספקת תמונת מצב של הישגי הכיתה במבחן. המיצבית השכבתית מספקת נתונים שונים: (1) נתונים על הישגי כלל התלמידים בשכבה; (2) נתונים על השוואה בין הישגי הכיתות המקבילות במבחן המיצ"ב הפנימי; (3) נתונים על השוואה בין נתוני השכבה לנתוני קבוצות השוואה הארציות (הנורמות הארציות) המבוססים על נתוני המיצ"ב החיצוני. המיצביות יפורסמו באתר ראמ"ה בכתובת: <http://rama.education.gov.il> בקטגוריה **"מיצ"ב פנימי תשע"ב"** סמוך למועדי המיצ"ב הפנימי.

ב. חישוב הציונים באופן ידני

כדי לחשב את הציונים באופן ידני אפשר להיעזר **בדף ריכוז הציונים הידני של כל תלמיד ו/או בדף המיפוי הכיתתי**. ראו בעמודים 44-45 דוגמה לדף ריכוז ציונים מלא, שחושבו בו כל הציונים של תלמיד אחד, ודוגמה לדף ריכוז ציונים ריק. כלי זה הותאם להעברת המיצ"ב הפנימי, ונועד לאפשר למורי בית-הספר לבדוק את המבחנים בדרך יעילה ונוחה.

להלן הנחיות לבדיקת המבחן ולחישוב הציונים באופן ידני:

1. הנחיות כלליות

- בדיקת השאלות במבחן לפי המחווון המצורף: אפשרויות הניקוד בכל סעיף ובכל שאלה מוגדרות מראש במחווון ומצוינות בהתאם לכך בדף ריכוז הציונים. יש לסמן בדף ריכוז הציונים את הניקוד לכל שאלה או סעיף.
- דין שאלה שלא ענו עליה כדין תשובה שגויה. בשני המקרים יקבל התלמיד אפס נקודות. עם זאת, מומלץ שהמורה ינהל רישום של שאלות שהתלמידים לא השיבו עליהן, כדי שיוכל ללמוד מהן על נושאים שהכיתה מתקשה בהם או שלא למדה אותם.

2. הנחיות לחישוב ידני של ציון התלמיד בכל נושא במבחן

לאחר מתן הניקוד עבור כל שאלה או סעיף, יש לחשב את סכום הנקודות בכל נושא:

- הציון בנושא הבנת הנשמע (Access to Information from Spoken Texts – AIST) יהיה סכום הנקודות במשימות 1 ו-2 (Task 1 + Task 2).
- הציון בנושא הבנת הנקרא (Access to Information from Written Texts – AIWT) יהיה סכום הנקודות במשימות 3, 4 ו-6 (Task 3 + Task 4 + Task 6).
- הציון בנושא כתיבה (Written Social Interaction and Presentation – WSIP) יהיה סכום הנקודות במשימה 5 (Task 5). מאחר שהציון של כל תלמיד מבוסס על מספר קטן של פריטים, ציון זה עלול, במקרים מסוימים, שלא לייצג נאמנה את רמת שליטתו של התלמיד. לפיכך מומלץ להצליב מידע זה עם הערכות פנימיות אחרות שהועברו בכיתה בנושא זה.
- אפשר לחשב באופן ידני את ציוני התלמידים בנושאים השונים באחוזים (ראו הנחיות בתחתית דף ריכוז הציונים). המיצבית עורכת חישובים אלו באופן אוטומטי.

3. הנחיות לחישוב ידני של הציון הכולל במבחן

- הציון הכולל במבחן מחושב על-פי סכום הנקודות שצבר התלמיד במבחן בכל אחד מהנושאים (AIST+AIWT+ WSIP). טווח הציונים של הציון הכולל נע בין 0 ל-100.
- הציון הכולל של תלמידים בעלי לקויות שמיעה שלא נבחנו בחלק א' של המבחן (נושא הבנת הנשמע), יחושב על-פי חלק ב' וחלק ג' של המבחן (Task 3–Task 6). יש לסכם את מספר הנקודות שקיבל התלמיד בחלק ב' ובחלק ג', את הסכום יש לחלק ב-75 (מספר הנקודות המרבי בחלקים אלה) ואת התוצאה יש לכפול ב-100.

4. הנחיות לשימוש בדף המיפוי הכיתתי ולחישוב מדדים כיתתיים

- דף המיפוי הכיתתי המופיע בהמשך נועד לאפשר את חישובם של המדדים הכיתתיים ברמת הפריט, ברמת הנושא וברמת הציון הכולל של המבחן. בתום בדיקת המבחנים מומלץ להעתיק את הציונים של כל תלמיד בפריטים המשתייכים לאותו נושא, ואחר כך לחשב את הציון הממוצע של כל התלמידים בכיתה ברמת הפריטים, ברמת הנושאים וברמת המבחן כולו.
- שימו לב כי בדף המיפוי הכיתתי הפריטים מסודרים לפי נושאים. דף המיפוי הכיתתי מוצג בחוברת זו לשם דוגמה והוא גם מצורף במעטפה לשימושכם.

- נתוני קבוצות ההשוואה (נורמות ארציות) **אינם** כוללים עולים חדשים ותלמידים המקבלים תמיכה מתכנית השילוב. לכן, כדי להשוות את הממוצע הכיתתי לנתונים האלה (כאשר הם יתפרסמו), יש לחשב את הממוצע הכיתתי בלי קבוצות התלמידים האלה.
- כמו כן, מומלץ לחשב ממוצע כיתתי הכולל את התלמידים שהם בעלי לקויות למידה וממוצע כיתתי שאינו כולל את התלמידים האלה, בעיקר אם תנאי ההיבחנות שלהם שונים בתכלית.

3.ג התאמת חישוב הציונים לצורכי בית-הספר

המיצ"ב הפנימי נועד לשימוש פנים בית-ספרי ולכן הוא יכול להיות מרכיב בחישוב הציון הסופי בתעודה, וזאת לפי החלטת בית-הספר. להלן כמה אפשרויות לחישוב ציוני התלמידים:

א. מתן ציון לפי כלל השאלות במבחן המקורי. ציון זה יאפשר השוואה לציוני קבוצות השוואה שיפורסמו על-ידי ראמ"ה.

ב. מתן ציון נפרד על-פי ההישגים המצופים בבית-ספרך בכיתה ד' וציון נפרד על-פי ההישגים המצופים בכיתה ה'.

הערות:

* בעבור התלמידים שהם בעלי לקות שמיעה יש לחשב את הציון ללא המשימות בהבנת הנשמע (ראו תת-פרק ג.2 שלעיל – הנחיות לחישוב ידני של הציון הכולל במבחן).

** אם המבחן לא הועבר לתלמידים במתכונת מלאה, יש לערוך שינויים במספר הנקודות המוקצות לכל שאלה ושאלה, וזאת על-פי שיקול דעתו של המורה.

4.ג השוואה לנתוני קבוצות ההשוואה (נורמות ארציות)

ראמ"ה תפרסם את נתוני קבוצות ההשוואה (כלל בתי־הספר, בתי־ספר דוברי עברית ובתי־ספר דוברי ערבית) על סמך התוצאות של בתי־הספר שנבחנו במבחן המיצ"ב החיצוני. בית־הספר יוכל להשוות את הישגיו להישגים של בתי־ספר דומים. הסברים בנוגע להשוואה זו יפורסמו באתר האינטרנט של ראמ"ה בעוד כמה חודשים. זכרו, אם תחליטו לערוך שינויים כלשהם במבחן (במבנהו, באופן העברתו או באופן הערכתו), לא תוכלו להשוות את הישגים שלכם לנתוני קבוצות ההשוואה.

דף ריכוז ציונים לתלמיד

דוגמה למילוי דף ריכוז ציונים לתלמיד (לחישוב ידני) – אנגלית לכיתה ה' – מיצ"ב פנימי התשע"ב
יש לסמן את מספר הנקודות שקיבל התלמיד בכל שאלה או סעיף בהתאם למפורט במחונן.

כיתה: ה

שורה: _____

שם התלמיד/ה: _____

Access to Information from Written Texts (AIWT)				
ניקוד				
0			(4)	7.1
(0)			4	7.2
0			(4)	7.3
0			(4)	7.4
0			(4)	7.5
(0)			3	8
(0)			4	9
0	1	(2)	4	10
0			(3)	11a
0			(3)	11b
0	(1)		3	12
0			(4)	14
0			(3)	15
0			(3)	16
0			(3)	17
0			(3)	18
0			(4)	19
45				בסך הכול

Access to Information from Spoken Texts (AIST)				
ניקוד				
0		(2)		1.1
0		(2)		1.2
0		(2)		1.3
(0)		2		1.4
0		(2)		1.5
0			(3)	2
0			(3)	3
(0)			3	4
0			(3)	5
0			(3)	6
20				בסך הכול

Written Social Interaction and Presentation (WSIP)															
ניקוד															
0	1	(2)	3												13a
0	1	2	3	4	5	6	(7)	8	9	10	11	12			13b
9														בסך הכול	

$\frac{(9)}{15} \times 100 = 60\%$	$\frac{(45)}{60} \times 100 = 75\%$	$\frac{(20)}{25} \times 100 = 80\%$	ציונים באחוזים
WSIP	AIWT	AIST	
74 נק' (סכום הנקודות בנושאים: AIST+AIWT+WSIP)			ציון כולל

הצגו נקודת אשמוש בים-ספרי ווא אהעזירה אלא זורק שהוא.

דף ריכוז ציונים לתלמיד

דף ריכוז ציונים לתלמיד (לחישוב ידני) – אנגלית לכיתה ה' – מיצ"ב פנימי התשע"ב

יש לסמן את מספר הנקודות שקיבל התלמיד בכל שאלה או סעיף בהתאם למפורט במחווך.

שם התלמיד/ה: _____ כיתה: _____

Access to Information from Written Texts (AIWT)					
ניקוד					
0			4	7.1	Task 3
0			4	7.2	
0			4	7.3	
0			4	7.4	
0			4	7.5	
0			3	8	Task 4
0			4	9	
0	1	2	4	10	
0			3	11a	
0			3	11b	
0	1		3	12	
0			4	14	Task 6
0			3	15	
0			3	16	
0			3	17	
0			3	18	
0			4	19	
בסך הכול					

Access to Information from Spoken Texts (AIST)					
ניקוד					
0		2		1.1	Task 1
0		2		1.2	
0		2		1.3	
0		2		1.4	
0		2		1.5	
0			3	2	Task 2
0			3	3	
0			3	4	
0			3	5	
0			3	6	
בסך הכול					

Written Social Interaction and Presentation (WSIP)															
ניקוד															
0	1	2	3											13a	Task 5
0	1	2	3	4	5	6	7	8	9	10	11	12	13b		
בסך הכול															

$\frac{(\quad)}{15} \times 100 = __\% $	$\frac{(\quad)}{60} \times 100 = __\% $	$\frac{(\quad)}{25} \times 100 = __\% $	ציונים באחוזים
WSIP	AIWT	AIST	
_____ נק' (סכום הנקודות בנושאים: AIST+AIWT+WSIP)			ציון כולל

הצף נוצר באמצעות מערכת אוטומטית לרישום ציונים.

דף מיפוי כיתתי – אנגלית לכיתה ה' מיצ"ב פנימי התשע"ב

Access to Information from Written Texts (AIWT)								Access to Information from Spoken Texts (AIST)											רגיל/עולה/ משולב/ לקוי שמיעה	מספר השאלה/ הסעיף שם התלמיד			
TASK 4				TASK 3				AIST Score	TASK 2					TASK 1									
12	11b	11a	10	9	8	7.5	7.4		7.3	7.2	7.1	6	5	4	3	2	1.5	1.4	1.3	1.2	1.1		
																						1	
																							2
																							3
																							4
																							5
																							6
																							7
																							8
																							9
																							10
																							11
																							12
																							13
																							14
																							15
																							16
																							17
																							18
																							19
																							20
																							21
																							22
																							23
																							24
																							25
																							26
																							27
																							28
																							29
																							30
																							31
																							32
																							33
																							34
																							35
																							36
																							37
																							38
																							39
																							40

יש לרשום את מספר הנקודות שקיבל התלמיד בכל שאלה או סעיף בהתאם למפורט במחווון

Total Score	Written Social Interaction and Presentation (WSIP)			Access to Information from Written Texts (AIWT)						מספר השאלה / הסעיף שם התלמיד		
	TASK 5		TASK 6									
	WP Score	13b	13a	AIWT Score	19	18	17	16	15		14	
												1
												2
												3
												4
												5
												6
												7
												8
												9
												10
												11
												12
												13
												14
												15
												16
												17
												18
												19
												20
												21
												22
												23
												24
												25
												26
												27
												28
												29
												30
												31
												32
												33
												34
												35
												36
												37
												38
												39
												40

ממוצע כיתתי של כל התלמידים: _____ ממוצע כיתתי ללא תלמידים משולבים ועולים: _____

כל הזכויות שמורות למדינת ישראל, משרד החינוך, ראמ"ה. השימוש במסמך זה, לרבות הפריטים שבו, מוגבל למטרות לימוד אישיות בלבד או להוראה ולבחינה על ידי מוסד חינוך בלבד, לפי הרשאה מפורשת למוסד חינוך באתר ראמ"ה. זכויות השימוש אינן ניתנות להעברה. חל איסור מפורש לכל שימוש מסחרי וכן לכל מטרה אחרת שאינה מסחרית. אין להעתיק, להפיץ, לעבד, להציג, לשכפל, לפרסם, להנפיק רישיון, ליצור עבודות נגזרות בין על ידי המשתמש ובין באמצעות אחר לכל מטרה או למכור פריט מפרטי המידע, התוכן, המוצרים או השירותים שמקורם במסמך זה. תוכן המבחנים, לרבות טקסט, תוכנה, תמונות, גרפיקה וכל חומר אחר המוכלל במסמך זה, מוגן על ידי זכויות יוצרים, סימני מסחר, פטנטים או זכויות יוצרים וקניין רוחני אחרות, ועל פי כל דין; כל זכות שאינה ניתנת במסמך זה במפורש, דינה כזכות שמורה.

