

באתי לאזכרת ח...בר!



מעגלי שיח
הורים, תלמידים, צוות

מענאן שיח

ב"מעגלי השיח" נפגיש מורים, הורים ותלמידים לשיחה משמעותית אודות התנהלות במצבי חברות, אכפתיות, יחס לאחר ופנייה לעזרה.

בעזרת השיחות הגלויות נסייע לתלמידים לפתח יכולת התמודדות עם מצבים חברתיים מורכבים.

קהל יעד: הורים, צוות חינוכי ותלמידים (לשיקול צוות בית הספר אם לקיים את הפעילות באופן כיתתי/ שכבתי/ בית ספרי).

אורך הפעילות: כשעה וחצי

חומרים נדרשים להעברת הפעילות: יש להדפיס מראש את מארז כרטיסיות דיאלוג השיח שמופיעות במסמך זה.



מהלך הפעילות

שלב ראשון: היכרות (3-5 דקות)

כל משתתף במעגל השיח יציג את עצמו (שם פרטי, כיתת לימוד- במידה ומדובר בתלמיד, אבא/אמא/ קרוב משפחה של...), תפקיד ומקצוע הוראה - במידה ומדובר באיש צוות).

שלב שני: דיון בסוגיות באמצעות כרטיסיות דיון (45-60 דקות)

המשתתפים בכל קבוצה יניחו את כרטיסיות הדיון על השולחן/ על הרצפה במרכז המעגל, כך שנושא הכרטיסיה יופיע בצד הגלוי לעין, בעוד הצד בו מופיעות השאלות המנחות יהיה מוסתר.

חשוב לציין בפני המשתתפים כי הכרטיסיות כוללות מגוון של נושאים ואין חובה לעבור על כולן. מנגד, מומלץ לדון ביותר מנושא אחד.

כל משתתף בתורו מרים כרטיסיה לבחירתו ומקריא את השאלות המנחות לשאר חברי הקבוצה. חברי הקבוצה יוזמנו להתייחס לשאלות ולהביע את דעתם בנושא הנדון. בכל נושא דנים פעם אחת.

שלב שלישי: מנסחים תובנות משותפות (15 דקות)

על בריסטול/ קאפה/ שקופית של מצגת/ לוח שיתופי כל קבוצה תנסח 3-4 תובנות מרכזיות, שעלו בשיח המוסכמות על חברי הקבוצה.

שלב רביעי: דיון במליאה- התכנסות במליאה כיתתית/ שכבתית (20 דקות)

1. כל קבוצה תציג את התובנות אליהן הגיעה. במידה ונותרו שאלות/ סוגיות המצריכות התייחסות נוספת כדאי להעלותן.
2. מנחה המליאה יסכם את הפעילות באמצעות שאלות רפלקטיביות:
 - אילו רגשות ומחשבות עלו בכם תוך כדי השיח?
 - איזה דבר חדש למדתם על עצמכם? על האחר? ההורה/ התלמיד/ המורה?
 - כיצד נחוותה האפשרות לקיים שיח משותף בנושא המהווה חלק בלתי נפרד מחיינו הורים, מורים וילדים?

חלק א

מומלץ לקיים **שיעור מקדים** בכיתות בתחומים הנידונים בכרטיסיות לפני מפגש מעגלי השיח, על מנת לעורר בקרב התלמידים עניין וחשיבה בנושא.

חלק ב

היערכות מקדימה לפעילות מעגלי השיח:

- כל מחנך יחלק את כיתתו לשישיות,
- כולל הורים - 12 משתתפים.
- לכל קבוצה יצטרפו נציגים מהצוות

הערה- חשוב להיערך מראש וליידע את התלמידים עם מי הם בקבוצה ובאיזה חדר/חלל בבית הספר תשב הקבוצה אליה הם משובצים.

חלק ג- פתיחה (במליאה)

1. מנחה המליאה יציג את מטרת המפגש וייתן הקדמה המתייחסת לנושאים בהם נעסוק היום במסגרת מעגלי השיח ומדוע כה חשוב לעסוק בהם.
2. כמו כן, יציין המנחה כי **מטרות המפגש** הן ליצור שיח וחיבורים בין הורים, מורים ותלמידים, ולראות את נקודת מבטו של כל אחד ואחת על הנושא. ניתן להסביר כי במסגרת הפעילות בקבוצות תינתן הזדמנות לשוחח על התנהלות חברתית מנקודת מבטו של כל אחד ואחת, על דילמות והתמודדויות של כל יושבי השולחן, העוסקות בפנייה לעזרה, בבירונות, בעמידה מן הצד ועוד.
3. המנחה יסביר את אופן ההתנהלות בקבוצות -

סיעור מקדים – עאלות לשיח בכיתה

הכינו מראש סלסלה עם שאלות העוסקות באקלים הכיתה, בתחושת השייכות לכיתה, באווירה בין התלמידים והתלמידות.

הזמינו בכל פעם מתלמיד או תלמידה אחרים לגשת, לשלוף פתק ולהביע את עמדתם בנוגע לשאלה.

לאחר מכן, פתחו את השאלה לדיון כיתתי ובקשו לשמוע כמה שיותר קולות, מחשבות, תחושות בנוגע לשאלה בה אתם עוסקים. המשיכו עם השאלות, ונסו לחשוב יחד עם התלמידים על דרכים בהן ניתן לקדם ולשפר את האווירה בכיתה, בשכבה או/ו בבית הספר.

שאלות:

1. מהו מבחינתי הדבר שהכי חיכיתי לו עם החזרה לכיתה?
2. עם אילו תחושות סיימתי את שנת הלימודים הקודמת?
3. מה הייתי רוצה לאחל לכיתה שלנו לשנת הלימודים הנוכחית?
4. מה היא תחושת שייכות? איך זה מרגיש להיות שייך למשהו?
5. אילו פעולות אנו יכולים לעשות ככיתה על מנת לדאוג שתלמידים ותלמידות ירגישו תחושת שייכות גבוהה יותר אליה?
6. איך אפשר להביא את עצמנו לידי ביטוי בכיתה?
7. אילו פעולות/ דברים שמתקיימים כיום בבית הספר ובכיתה גורמים לי להרגשה טובה? ומה לדעתי עוד ניתן לשנות ולהוסיף כדי לשפר?



כרטיסיות שיה
להצפסה

באתי לעזרת ח...בר!

1. אילו סוגי עזרה באפשרותכם להציע לחבר בתחילת השנה? (מוזמנים להתייחס לאירועים המתרחשים פנים אל פנים ובמרחב הרשת)

2. מה אנחנו יכולים לעשות כדי שחברים בכיתה ובשכבה שלנו יראו בנו כתובת לפנייה לעזרה?

3. במקרה שמשהו זקוק לעזרה, מה מאפשר לכם להציע לו אותה?

4. במקרה שמשהו זקוק לעזרה, מה מונע מכם להציע לו אותה?

5. ברשת אנחנו לא תמיד רואים את מי שיושב "מאחורי המסך". איך לדעתכם אפשר לדעת מה הוא חושב ומרגיש?





לפנות או לא לפנות לעזרה? כיון הסאלה!

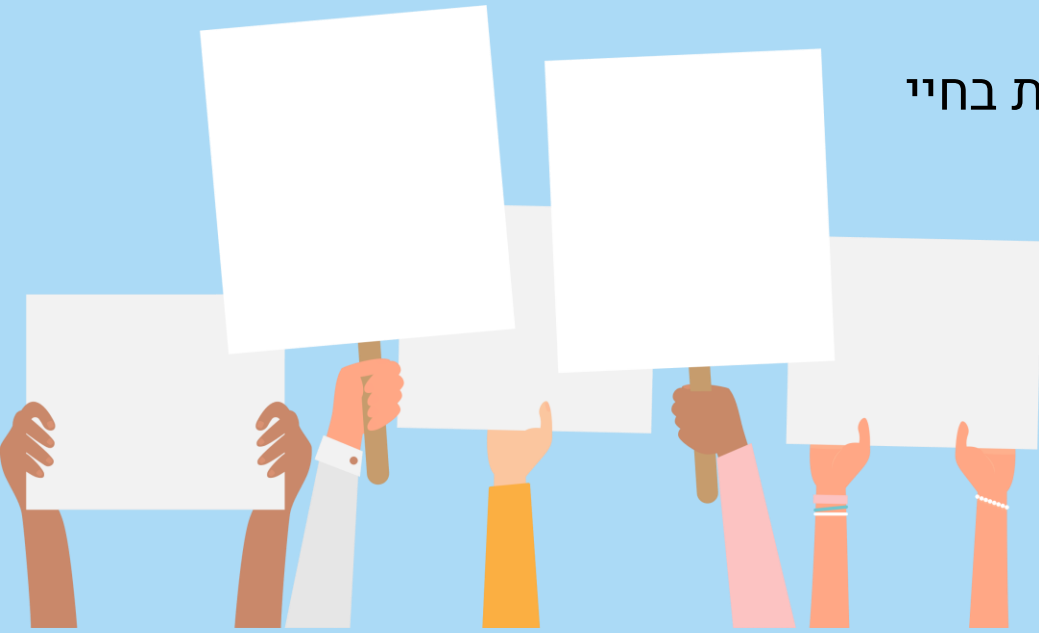
1. באילו אירועים, שמתרחשים בחיי היום-יום שלנו כדאי, לדעתכם, לפנות לעזרה?
2. במקרה של חווית פגיעה ו/או תחושת עלבון - האם תפנו לעזרה? אם כן, אל מי תפנו? (הורים, משפחה, מורים, חברים, מישהו אחר).
3. מה יאפשר לכם לחוש שבטוח ומתאים לפנות בבקשת עזרה להורים? לחברים? למורים?
4. מתי ובאילו נסיבות תתקשו לפנות לעזרה או אולי אפילו לא תפנו לעזרה?
5. האם תנהגו באופן שונה באירועי פגיעה ברשת לעומת אירועים המתרחשים במרחבים הפזיים?
6. בלי לשתף בפרטים אישיים, האם בעבר פניתם לעזרה, ואם כן מה למדתם מתוך ההתנסות בפנייה לעזרה?

לא עומדים מן הצד

1. האם הזדמן לכם להיות "עדים" להתנהלות שפגעה באחר? ספרו על המקרה, אך אל תפגעו בפרטיות המעורבים באירוע.

2. באילו מקרים נקטתם או תנקטו עמדה אקטיבית מול התנהלות לא מתאימה/פוגענית?

3. מה זה "לעשות מעשה" כשאנו עדים לפגיעה בסיטואציות שונות בחיי היומיום?



איפה היית ומה עשית?

שאלות לתלמידים:

- באילו מצבים של התמודדות וקושי אתם רוצים שההורים יהיו מעורבים ובאילו לא? (מוזמנים להתייחס לאירועים המתרחשים פנים אל פנים ובמרחב הרשת)
- באילו מקרים מורכבים נראה לכם מתאים להתייעץ עם מבוגר משמעותי?

שאלות להורים:

- באילו מצבים של התמודדות וקושי אתם ההורים רוצים להיות מעורבים ובאילו לא?
- אילו מסרים חשוב לכם כהורים להעביר לילדכם בקשר להתמודדותו עם מצבי פגיעה או מצבים מורכבים?



1. אילו קודים התנהגותיים מנחים אותי כשאני עם חברים?
2. האם ישנם קודים חברתיים והתנהגותיים שחשוב שיכתבו בתקנון הכיתתי/הבית ספרי?
3. מה מאפיין את היחס שלי לחברים ולחברות שלי?
4. איזו התנהגות כלפי חברים היא קו אדום מבחינתי ולכן אשתדל להימנע ממנה?
5. האם אני מתנהל ברשת עם החברים שלי באותו אופן שבו אני מתנהל "עמם פנים אל פנים"?
מה ההסבר לכך?



"ברואס התנהא כרואאי"



נחמטאות

האיליה

הכתובה

1. מה ההבדל בין אמירה בעל פה לבין מילים שנכתבות ברשתות החברתיות (ווטסאפ, אינסטגרם וכו')?
2. האם ועד כמה אני משקיע מחשבה בתכנים שאני כותב לחבריי ברשת?
3. "סוף מעשה במחשבה תחילה" – באיזו מידה משפט זה נכון גם לגבי מסרים המועברים בכתיבה?

האורה, אבא אה כה קשור אאיק?

1. תקשורת בין מורים לתלמידים - מה דעתכם עליה? האם היא חשובה?

2. באילו מקרים אתם, התלמידים, תערבו את המורים במה שקורה לכם?

(מוזמנים להתייחס לאירועים המתרחשים פנים אל פנים ובמרחב הרשת)

3. באילו מקרים אתם, ההורים, תערבו את המורים בפגיעה בילדכם?

4. אילו מסרים חשובים לכם, המורים או ההורים, להעביר לתלמידים

בהקשר להתנהלות פוגענית? מה לדעתכם חשוב שייכתב בתקנון

הכיתתי/הבית ספרי(מוזמנים להתייחס לאירועים המתרחשים פנים אל

פנים ובמרחב הרשת)



שייכות

איך נארוס אכולנו אהראיס שייכוס אכיתה?

1. מה זה עבורי להיות שייך לקבוצה/לכיתה?

2. לאילו קבוצות אנחנו שייכים? (ניתן להתייחס לקבוצות פנים אל פנים וגם במרחבי הרשת)

3. מה אני יכול/ה לעשות כדי שכולנו נרגיש שייכים?

4. התפקיד שלנו כהורים/צוות חינוכי ביצירת שייכות כיתתית הוא...

