

# משפחה מהסרטים

הרב שי יהודאי, רפא גנות, דבורה רוזנברג

אוכלוסיית היעד: מורים / תלמידים בכיתות י'-י"ב | מספר המשתתפים המומלץ: 15 | זמן: שני שיעורים רצופים  
ציוד נדרש: מחשב, מקרן, מסך ורמקולים.

## רציונל

כולנו חשופים לאמצעי תקשורת רבים (=מדיה) כגון רדיו, טלוויזיה, עיתונים, רשתות חברתיות וכד'. אמצעי התקשורת משפיעים על התפיסות והתובנות שנגבש וגם על דפוסי ההתנהגות שנאמץ ונפתח. חשוב לדעת שההשפעה קיימת בין שאנו מודעים אליה. גם היחס לזוגיות ולמשפחה מושפע מהצפייה במדיה. חשוב להיות ערים למסרים שאנו קולטים באמצעות המדיה - הן אלו שמוצגים במפורש והן אלו העולים מבין השיטין (במרומו). חשוב להקנות לתלמידים החשופים למדיה, כלים שיעזרו להם לזהות את סוגי המסרים, כולל אלו המוגשים להם בעקיפין, ולהבחין בין מסרים ראויים (העולים בקנה אחד עם הערכים שהם מתחנכים לאורם) לשאינם ראויים.

סדנה זו מתמקדת במסרים המועברים אלינו באמצעות סרטים וקשורים לתחום המשפחה.

## מטרות

1. הקניית כלים לצפייה ביקורתית בסרטים העוסקים בזוגיות ומשפחה;
2. הכרת מטרת הזוגיות והמשפחה על פי תפיסת התורה.

## מהלך ההפעלה

### שלב ראשון

#### שאלות לפתיחת הדיון

- ← האם זכורים לכם סרט או סדרה שהשפיעו עליכם? (כדאי למנחה לתת דוגמאות מסרטים וסדרות עדכניים)
  - ← אילו רעיונות ותפיסות שבאו לידי ביטוי בסרט הזה נצרכו בזיכרונכם והשפיעו עליכם במיוחד?
- המשתתפים ישתפו את חבריהם בתשובותיהם (בסבב) ויאזינו לתשובות חבריהם.
- אם השיעור מתקיים ב'זום', אפשר להיעזר ביישומון מנטימטר (Mentimeter). השאלה תוכן מראש וקישור אליה יישלח למשתתפים בתיבת השיחות (צ'ט [chat]). השאלה: חשבו על סרט העוסק בזוגיות, אהבה. אילו מסרים עלו מסרט זה בנושא זוגיות ומשפחה? מה זו אהבה לפי סרט זה? המשתתפים יכתבו את התשובות, וכולם יוכלו לראותן.

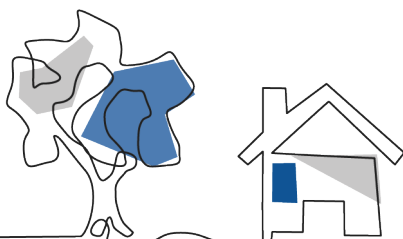
ניתן לצפות בקטעים מסרטים או בסיום אופייני של סרט אהבה, ובעקבותיו להעלות את השאלות:

המורה יודא שהסרטים מתאימים לרוח החמ"ד.

- ← האם הסרטים מראים לנו את המתרחש בחיי הזוג לאורך זמן?

#### שאלות לדיון בעקבות כל קטע

- ← מה היה בסרט?
- ← אילו מסרים הציג הסרט בעניין זוגיות ומשפחה? מיינו אותם למסרים חיוביים ולמסרים שליליים.
- ← אילו יכולנו לשנות, מה היינו משנים בסרט?



השלב ייוחד ללימוד משותף מתוך אדם וביתו / הרב סולובייצ'יק.<sup>1</sup> על פי תפיסת התורה הדרך הזוגית והמשפחתית מתחילה תחת החופה, שם מתקיים המעמד שבו נוצרת ההתקשרות ההלכתית בין בני הזוג (קידושין ונישואין). מעמד זה איננו שלב 'מתקדם' או אחרון של התהליך אלא הצעד הראשון שלו. הקשר בין בני הזוג מבוסס על רצון עז לשותפות כנה: לשותפות של בריאה, לנתינה, להקמת משפחה, להבאת ילדים לעולם, לחיים משותפים מלאים. הקשר מתחיל בחופה, והוא הולך ומתעצם לאורך שנות הנישואים. ההכרה שהשגרה היא חלק בלתי נפרד מחיי המשפחה והזוגיות, נותנת מקום גם לצרכים היום-יומיים שאינם בהכרח נעימים ומאירים, שכן המשפחה לא נועדה רק לספק לפרט הנאה, אלא לקיים שגרת חיים מלאה.

רבים מן הסרטים מציגים את האהבה כחוויה שכולה 'ניצוצות', חוויה הרצופה שמחה ועונג בלבד, שאין בה שגרה 'אפורה' ואין בה התחייבות לאחר. נרצה להמחיש את השגרה וקשייה, ולצורך כך נקרין חלק מתחילת הסרט "שרק 2", המציג את הקושי בשגרה וממחיש את התפיסה הרואה במשפחה את המקום המלא לקיום שגרת חיים וגם אהבה (אפשר למצוא את הסרט במרשתת).

מנגד, סרטים אחרים עשויים להציג זוגיות ומשפחה שבהן מרובים הסבל והייאוש. גם את המסרים האלה נרצה לחשוף ולבחון עד כמה הם מציאותיים, וכיצד ניתן לשאוב רעיונות וערכים מן המסורת לבניית זוגיות ומשפחה איתנות ומצמיחות.

## סיכום

אהבה אמיתית ומודל המשפחה היהודית הם נושאים רחבים ומקיפים. תורה היא, וללמוד אנו צריכים. בסדנה זו בחרנו להתמקד במסרים גלויים וסמויים העולים מסרטים ומשפיעים עלינו, הצופים בהם. חשוב שנהיה מודעים לקיומם ונפתח בעצמנו את היכולת לצפות בסרטים צפייה ביקורתית. בעקבות המפגש עם המסרים בדוגמאות מתוך סרטים, אנו מקווים שיהיה בכוחו ובכוח תלמידנו לשים לב להשפעות הסרטים על תפיסת החיים הזוגית והמשפחתית של כולנו.

1 הרב יוסף דוב הלוי סולובייצ'יק, אדם וביתו, ירושלים: הוצאת עמותת תורת הרב, תשס"ב, עמ' 51-52.

