



# מערך פעילויות בנושא חג הנביא אלח'דר עליו השלום

בהתאם לרמה B2

ינואר 2025

**מערך פעילויות הפקה דבורה והפקה בכתב  
בהתאם לרמה B2**

פעולה	סולם	תבחין	אסטרטגיה
<b>קליטה , האזנה והבנת הנשמע</b>	<b>סולם 1 :</b> הבנה של שיחה בין דוברים (מאזין שאינו משתתף בשיחה)	מסוגלים להבין במאמץ קל את רוב הנאמר סביבם.	זיהוי רמזים והיסק (בשפה דבורה ובשפה כתובה)
<b>קליטה : קריאה והבנת הנקרא</b>	<b>סולם 2 :</b> קריאה לשם התמצאות , חיפוש בטקסט למטרה מוגדרת	התלמידים מסוגלים לקרוא טקסטים ולהבין בקלות את עיקרי הדברים	זיהוי רמזים והיסק (בשפה דבורה ובשפה כתובה)
<b>הפקה : כתיבה</b>	<b>סולם 1 :</b> כתיבה תיאורית חוויתית	התלמידים יהיו מסוגלים לתאר אירועים וחוויות אמיתיים או דמיוניים באופן מפורט ולכיד ומקושר בהתאם	<b>תכנון :</b> מסוגלים לתכנן את דבריהם באמצעות בחירת דרכי הבעה (מתוך רפרטואר לשוני וסמנטי) המתאימות למטרה, לסוגה ולנסיבות השיח.
<b>הפקה : כתיבה</b>	<b>סולם 2 :</b> כתיבה עיונית	התלמידים יהיו מסוגלים לכתוב טקסטים בדגם טיעון מפותחים ומורכבים , לכידים ומקושרים.	<b>תכנון :</b> מסוגלים לתכנן את דבריהם באמצעות בחירת דרכי הבעה (מתוך רפרטואר לשוני וסמנטי) המתאימות למטרה, לסוגה
<b>אינטראקציה כתובה ודבורה</b>	<b>סולם 5 :</b> חילופי מידע	התלמידים מסוגלים להעביר מידע מפורט באופן מהימן	- <b>לקיחת תור :</b> התלמידים יוזמים שיחה או דיון  - <b>שיתוף פעולה :</b> כל חברי הקבוצה יסכמו את הנאמר וישתתפו בשיחה או בדיון

<p><b>בקשת הבהרה :</b>  התלמידים ישאלו שאלות לבירור או להעמקה (מסוגלים לנסח שאלות הבהרה המופנות לחבר בקבוצה כדי שיבהיר את דבריו).</p>			
<p><b>למידה פעילה :</b>  שיתוף התלמידים בתהליך הלמידה בצורה חווייתית ואינטראקטיבית,, התלמידים לוקחים חלק בזיהוי המילים <b>שימוש בחזרתיות :</b> המשחק יוצר תהליך של חזרתיות על מילים</p>	<p>לתלמידים יהיה אוצר מילים מגוון הקשור לנושאים המעניינים אותם</p>	<p><b>סולם 1 :</b>  בקיאות לשונית, שליטה באוצר מילים</p>	<p><b>כשירות לשונית</b></p>
<p><b>תכנון :</b> מסוגלים לתכנן את דבריהם באמצעות בחירת דרכי הבעה (מתוך רפרטואר לשוני וסמנטי) המתאימות למטרה, לסוגה ולנסיבות השיח</p> <p><b>פיצוי על היעדר ידע לשוני וסמנטי :</b> שפת גוף, ניסוח מחדש למילים</p> <p><b>מעקב ותיקון :</b> מודעות עצמית לשגיאה ותיקונה</p>	<p>- התלמידים יהיו מסוגלים לכתוב טקסטים בדגם טיעון מפותחים ומורכבים, לכידים ומקושרים</p> <p>- התלמידים יהיו מסוגלים לבנות מהלך של טיעון מנומק : לפתח טיעון לוגי ברור, להרחיב ולבסס אותו באמצעות נימוקים, הסברים ודוגמאות רלוונטיים.</p>	<p><b>סולם 3 :</b>  כתיבה עיונית</p> <p><b>סולם 4 :</b>  מונולוג רציף, הצגת טיעון</p>	<p><b>הפקה : כתובה ודבורה</b></p>



## רקע קצר על הנביא אלח'דר (צה"ע)

הנביא אלח'דר הוא דמות רוחנית מרכזית במסורת הדרוזית. בדת הדרוזית הוא מזהה כסמל לחוכמה, השגחה אלוהית ומוסריות. הדמות קשורה לרעיונות של אמונה עמוקה, קשר עם האל וחיפוש מתמיד אחר האמת. במסורת זו, אלח'דר נחשב לדמות נצחית הממשיכה להופיע כדי לסייע ולכוון את המאמינים בדרכם הרוחנית. הוא נתפס ככוח מגן, ומקומות רבים המוקדשים לו משמשים את הדרוזים כמוקדי תפילה והתבוננות.

בנוסף, במסורת הדרוזית אלח'דר מסמל את הנכונות להקרבה למען צדק ועשיית טוב, והוא מייצג את הקשר הבלתי מתפשר בין האמונה לבין ערכים מעשיים בחיי היום-יום.

### מטרות על לפעילויות:

הפעילויות תוכננו על פי הסולמות של ה-CEFR תוך התאמה לרמה B2 ומתמקדות בשיפור כישורי השפה השונים של התלמידים: קליטה, הפקה, תיווך, אינטראקציה וכשירויות לשון תקשורתית.





קליטה : האזנה והבנת הנשמע:

סולם: - הבנה של שיחה בין דוברים (מאזין שאינו מסתלב בשיחה).  
תבחין: התלמידים יהיו מסוגלים להבין במאזל קל את רוב הנאמר  
סביבם.



## קטע השמע

הנביא אלח'דר, עליו השלום, הוא דמות חשובה ומרכזית בתרבות הדרוזית ובמסורתם הדתית. אלח'דר נחשב לנביא נצחי שלא מזדקן ולא מת, והוא מתקיים לאורך כל הדורות, כשהוא מופיע במקומות ובזמנים שונים כדי לעזור לאנשים במצוקה. אחת האמונות המרכזיות בנוגע לאלח'דר, שהוא מסמל את הנצחיות ואת החוכמה האינסופית של האל, ומכאן נגזרת היכולת שלו להתערב במצבי קושי ולעזור לאנשים בדרכם הרוחנית והחומרית.

על פי המסורת הדרוזית, אלח'דר מתגלה לבני אדם בצורות שונות, לעיתים כסוחר, ולעיתים כחקלאי או נוסע, ומספק עזרה למי שזקוק לכך. אנשים מאמינים שהוא יכול לסייע בפתרון בעיות קשות, בריפוי חולים ובמתן עצה טובה. הסיפור הידוע ביותר עליו, שמשותף גם לדתות אחרות כמו האסלאם, הוא המפגש שלו עם הנביא מוסא (משה), כפי שמסופר בקוראן. שם אלח'דר מלמד את מוסא שיעורים חשובים על סבלנות והבנת תוכניות האל הנסתרות.

הדרוזים חוגגים את "חג אלח'דר" מדי שנה בתחילת ינואר, יום חג שבו מקיימים עלייה לרגל לאתרים קדושים הקשורים לנביא, בעיקר למעיינות הנחשבים כמבואות לברכתו. המעיין בכפר יאסיף הוא אחד האתרים החשובים ביותר עבור הדרוזים, והם מגיעים אליו כדי להתפלל ולבקש ריפוי וברכה. במהלך החג נערכים טקסים דתיים הכוללים תפילות, סעודות משותפות, והעלאת מנחות לאלח'דר מתוך אמונה בכוחו להעניק ברכה.

הדמות של אלח'דר מייצגת בתרבות הדרוזית את ערכי החוכמה, הענווה והצדק. רבים מאמינים כי לאלח'דר יש יכולת על-טבעית לראות את הדברים מנקודת מבט עמוקה יותר, ולכן הוא נחשב לדמות חכמה שיודעת להדריך את האנשים בדרך הנכונה. האמונה הדתית בו מדגישה את הצורך בסבלנות ובאמונה באל, ואת הכוח של העזרה ההדדית והחמלה. ערכים שמהווים יסוד חשוב בחברה הדרוזית.

## האזן לקטע השמע וענה על השאלות הבאות

1. כיצד דמותו של הנביא אלח'דר משקפת את הקשר בין האדם לבין אלוהים

בתרבות הדרוזית?

- (א) הנביא אלח'דר מייצג את הרוחניות בלבד
- (ב) אלח'דר מסמל את הנצחיות והיכולת לראות את התוכניות האלוהיות
- (ג) דמותו של אלח'דר לא משפיעה על הקשר בין האדם לאלוהים
- (ד) הנביא מהווה מכשול להבנת התוכנית האלוהית

2. מהו תפקידו של חג אלח'דר בחברה הדרוזית?

- (א) חג הנועד לציון יום מותו של הנביא
- (ב) חג המוקדש ללימוד תורה ודת
- (ג) חג הנועד לעלייה לרגל לאתרים קדושים הקשורים לנביא
- (ד) חג הנועד לצום ולתפילה בלבד

3. איזה ערך מרכזי מתקשר לדמות הנביא אלח'דר על פי מה שנמסר בקטע?

- (א) ערך החכמה בלבד
- (ב) ערך הסבלנות והחמלה
- (ג) ערך הכוח והעוצמה
- (ד) ערך הכבוד והפרנסה

4. דמותו של הנביא אלח'דר משקפת את הערכים של חכמה, סבלנות וחמלה, עזרה לאחר.

בחרו בערך אחד, והדגימו מהקטע איך הוא משתקף בדמותו של הנביא.

---

---



## התלמידים יקבלו טקסט בהבנת הנקרא ויפתרו את השאלות

לפניכם שני טקסטים. קראו אותם וענו על השאלות שאחריהם.

טקסט א'

### חג אלח'דר

חג אלח'דר הוא אחד החגים החשובים בתרבות הדרוזית. במהלך חג זה, הדרוזים חוגגים את דמותו של הנביא אלח'דר, עליו השלום, שמייצג חכמה, צדק ועזרה לזולת. החג מתקיים בתחילת ינואר, וכולל טקסים דתיים כמו תפילות וסעודות משותפות, אשר נועדו לחזק את הקשרים החברתיים בין בני הקהילה. במהלך חג אלח'דר, אנשים עולים לרגל לאתרים קדושים, במיוחד למעינות שמהם מאמינים שהם מקבלים ברכה וריפוי. המעיין בכפר יאסיף הוא אחד האתרים המרכזיים, והדרוזים מגיעים אליו כדי להתפלל ולבקש בריאות, כמו גם להרגיש את



רוח הקודש שזורמת במים. הדרוזים מאמינים שהמים במעיינות הללו נושאים עימם כוח עליון, המסייע לריפוי מחלות ולפתרון בעיות אישיות.

החג לא רק מדגיש את ההערכה לדמותו של אלח'דר, אלא גם מחזק את תחושת האחדות והקהילתיות. במהלך חגיגות אלו, אנשים מתאספים יחד, משתפים חוויות ויוצרים קשרים חברתיים. הסעודות המשותפות עוזרות לגשר על פערים וליצור תחושת שייכות. בחג זה, המבוגרים מספרים סיפורים על הנביא אלח'דר ועל מעשיו, מה שמקנה לתלמידים ולצעירים הבנה עמוקה יותר על מסורתם.

במהלך החג, ניתן לראות את ערכי הסבלנות והחמלה, שמאפיינים את המסורת הדרוזית. דמותו של אלח'דר משמשת כמופת לערכים אלו, ודרכם מחדשים בני הקהילה את אמונתם ומשמעותם בחיים. חג זה הוא לא רק חג דתי, אלא גם הזדמנות ליצור קשרים חדשים ולחזק את הקשרים הישנים. העברת המסורת מדור לדור היא חלק בלתי נפרד מהחג, מה שמבטיח שהערכים והאמונות של הקהילה ימשיכו להתקיים גם בעתיד.

על פי המסורת, חג אלח'דר נמשך מספר ימים, כאשר כל יום מוקדש לפעילויות שונות, כולל הופעות מוסיקליות, תערוכות אומנות ושיחי דעת בין בני הקהילה. זהו זמן בו כולם מתאחדים למטרה משותפת, להראות את אהבתם לאלח'דר ולחזק את הקשרים בין אנשים, בין אם מדובר במשפחה, חברים או שכנים.

בנוסף, במהלך חג אלח'דר נערכות פעילויות חינוכיות שמטרתן ללמד את בני הנוער על משמעות החג והערכים שהוא מייצג. המורים הדרוזים מדגישים את תפקידו של הנביא אלח'דר בהיסטוריה ובמסורת, ומעודדים את התלמידים להשתתף בטקסים ובפעילויות שונות במהלך החג. באופן זה, החג משמש לא רק כחוויה רוחנית, אלא גם כהזדמנות לחינוך וללמידה

### **ענו על השאלות 1-5 על פי טקסט א'**

1. כיצד המים במעיינות מקבלים משמעות רוחנית במהלך חג אלח'דר? הסבר את הקשר בין המים לבין הברכות והרוחניות בקהילה הדרוזית.

---

---

---

2.א. כיצד חגיגות חג אלח'דר מחזקות את הקשרים החברתיים בתוך הקהילה הדרוזית?

---

---

---

ב. מה, לדעתך, עשוי להיות האתגר בשימור המסורת הזאת בעידן המודרני? הסבר את תשובתך.

---

---

1. א. מהי המשמעות של המילה "עלייה לרגל" בהקשר של הקטע ?

בחר בתשובה הנכונה

- יציאה לטיול
- ביקור באתרים קדושים
- הליכה ארוכה
- נסיעה למקומות רחוקים

ב. "במהלך החג, ניתן לראות את ערכי הסבלנות והחמלה"

מה הכוונה במילה "חמלה" בהקשר של חג אלח'דר?

בחר בתשובה הנכונה

- תחושת אכפתיות ורצון לעזור לזולת
- חוקים חברתיים
- מצב רוח טוב
- פעולה למען התקדמות אישית

4. מה ניתן להסיק על תפקידם של הסיפורים המסופרים במהלך חג אלח'דר, וכיצד הם תורמים לשימור המסורת בקהילה הדרוזית?

---

---

---

---

5. מה לדעתך יותר חשוב בחג אלח'דר : החגיגות החברתיות כמו הארוחות וההופעות, או הטקסים הדתיים? הסבר את דעתך, והתייחס להשפעת כל אחד מהם על הקהילה.

---

---

---

---

---

### טקסט ב'

קראו את הקטע הבא וענו על השאלות 6-8 שאחריו.

#### החינוך בקהילה הדרוזית

הקהילה הדרוזית מעניקה חשיבות רבה לחינוך וללמידה. החינוך נחשב לערך מרכזי בחיי הדרוזים, והם רואים בו כלי חשוב להתקדמות ולצמיחה. בתי הספר הדרוזיים מקנים לתלמידים לא רק ידע אקדמי, אלא גם ערכים של כבוד, סובלנות ועזרה הדדית, תוך שמירה על המסורת והתרבות של הקהילה. המורים מבינים שהחינוך הוא לא רק אמצעי להצלחה אישית אלא גם מחויבות לקהילה כולה.

בבתי הספר, מלמדים את התלמידים על התרבות והמסורת שלהם, ומדגישים את חשיבות דמותו של הנביא אלח'דר, במיוחד במהלך חג אלח'דר. המורים מעודדים את התלמידים לחשוב על הערכים שהם לומדים וליישם אותם בחיי היום-יום. התלמידים לומדים גם על תולדות הדרוזים, על מנהגים, חגים ואירועים היסטוריים, וכיצד כל אלה מעצבים את זהותם.

במהלך הלימודים, התלמידים משתתפים בפעילויות קהילתיות שמקשרות בין התיאוריה לפרקטיקה, במיוחד סביב חג אלח'דר. למשל, הם מתנדבים באירועים קהילתיים, עוזרים בארגון הטקסים, ומשתתפים בסעודות המשותפות. זה מאפשר לתלמידים להבין את חשיבות הקשר בין הלימודים לבין החיים החברתיים והקהילתיים שלהם.

כשהם מסיימים את לימודיהם, רבים מהתלמידים ממשיכים להשפיע על הקהילה בדרכים שונות. הם הופכים למורים, מנהיגים או אנשי מקצוע שמעבירים את

הערכים של הקהילה לדורות הבאים. החינוך בקרב הדרוזים לא מסתיים במערכת החינוך הפורמלית, אלא ישנו דגש על למידה מתמשכת, כך שהקשרים בין התלמידים למורים נמשכים גם לאחר סיום הלימודים.

בסופו של דבר, החינוך והערכים הנלמדים בבית הספר הם שמאפשרים לקהילה הדרוזית להישאר מאוחדת ומחויבת לדרכי החיים המסורתיות שלה, גם בעידן המודרני. חג אלח'דר מהווה הזדמנות לחגוג את הערכים הללו, ולחזק את הקשרים בין הדורות השונים, כך שהמסורת והחינוך ימשיכו להתקיים לאורך זמן..

### ענה על השאלות 6-8.

6. כיצד תורם החינוך בקהילה הדרוזית לשימור הערכים של סובלנות וכבוד, וכיצד הם מתקשרים לערכי חג אלח'דר?

---

---

---

---

---

7. מה הכוונה במילה "ערכים" בהקשר של החינוך בקהילה הדרוזית?

א. עקרונות מוסריים המנחים את התנהגות האדם

ב. כמות של משהו

ג. תפיסות טכניות במדע

ד. מגבלות שנוגעות לחיים חברתיים

8. על פי טקסט ב', המורים מדגישים את הערכים של כבוד, סובלנות ועזרה הדדית. כיצד ערכים אלה מתבטאים במהלך חג אלח'דר לפי טקסט א', ומה הקשר בין חג זה לחינוך שמקבלים התלמידים בקהילה?

---

---

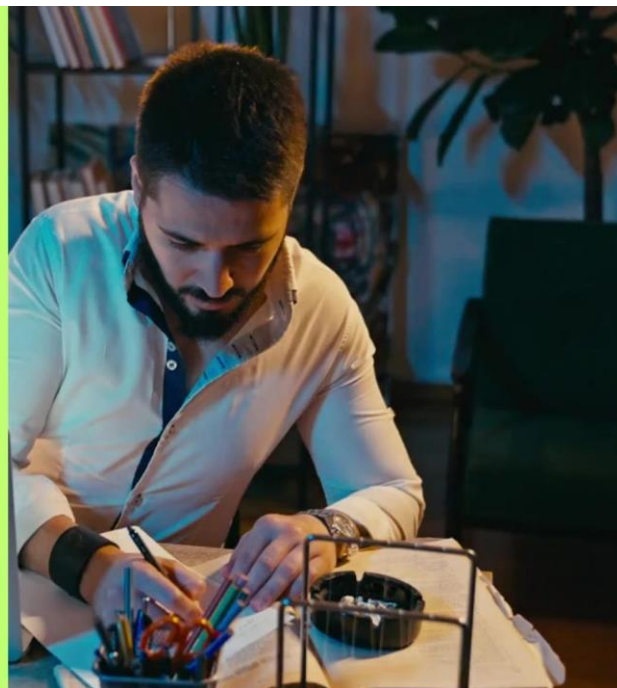
---

**פעילות מס' 3**

**הפקה : כתיבה**

**סולם 2 : כתיבה עיונית**

**תבחין: התלמידים יהיו מסוגלים  
לכתוב טקסטים בדגם טיעון,  
מפותחים ומורכבים, לכידים  
ומקושרים.**



**כתוב חיבור טיעון בהיקף של 250 מילים על הנושא הבא:**

דמותו של אלח'דר מסמלת ערכים חשובים כמו חכמה, צדק, חמלה ואחדות קהילתית, שממשיכים להשפיע על הקשרים החברתיים והקהילתיים בעדה הדרוזית, ועוזרים לחזק את תחושת השייכות והסולידריות בין חברי הקהילה. מצד שני, יש הטוענים שבעידן המודרני תפקידו של הנביא אלח'דר נחלש, וכי השפעות טכנולוגיות ותרבותיות חדשות גורמות לכך שהערכים המסורתיים לא מקבלים את המקום הראוי להם בחיי היומיום.

כתוב חיבור. בחיבורך הבע את דעתך בנושא. הסבר ובסס את דבריך מחיי היומיום.



# מבנה של טקסט טיעון



נכתב ע"י אושרת רזן

## מבנה רטורי של טיעון

$$\text{טיעון} = \text{טענה} + \text{נימוק}$$

### טענת הנגד

אמירה שמנוגדת לטענה המרכזית שלי  
או אמירה הפוכה מהטענה שלי

\_\_\_\_\_

\_\_\_\_\_

\_\_\_\_\_

### הפרכה

אמירות שמסבירות מדוע טענת הנגד  
איננה נכונה

\_\_\_\_\_

\_\_\_\_\_

\_\_\_\_\_

\_\_\_\_\_

**הרקע**  
המציאות שמובילה לטענה המרכזית

\_\_\_\_\_

\_\_\_\_\_

\_\_\_\_\_

\_\_\_\_\_

\_\_\_\_\_

### הטענה המרכזית

אמירה שניתן להתווכח עליה -  
אם היא צודקת/נכונה/אמיתית/תקפה

\_\_\_\_\_

\_\_\_\_\_

\_\_\_\_\_

### נימוקים

אמירות שתומכת בטענה

איך אני יודעת/ שהטענה אמיתית/צודקת/נכונה?  
נימוק 1: \_\_\_\_\_

דוגמאות/הוכחות: \_\_\_\_\_

מסקנה: \_\_\_\_\_

מה הסיבות לטענה? למה הטענה נכונה?

נימוק 2: \_\_\_\_\_

דוגמאות/הוכחות: \_\_\_\_\_

מסקנה: \_\_\_\_\_

### סיום

חזרה על הטענה המרכזית במילים אחרות, המלצות, מסקנות, הצעות או הסתייגות

\_\_\_\_\_

\_\_\_\_\_

\_\_\_\_\_

## בדיקה עצמית



### מחווון לכתיבת טיעון

#### סיום:

- הדגשתי את דעתי האישית.
- הוספתי מסקנה / המלצה המסכמת את טענתי.

#### לשון -

- השתמשתי באוצר מילים שמתאים לנושא.
- השתמשתי במילות קישור מתאימות
- ניסחתי משפטים תקינים - מי שיקרא יוכל להבין מה כתבתי ולמה התכוונתי
- כתבתי עם חלוקה לפסקאות.
- כתבתי משפטים ברצף הגיוני - קיים קשר בין המשפטים.
- אני מגיש בדף מסודר ומאורגן.

ערית fסס



### מחווון לכתיבת טיעון

#### מבנה ותוכן - פתיחה :

- הצגתי את הנושא (מתוך המשימה)
- הצגתי את הטענה ואת דעתי - מתנגדת / תומכת בנושא, בעזרת ביטויי דעה : לדעתי, אני חושב ועוד

#### גוף :

- ביססתי את הטענה - הצגתי שלושה נימוקים לפחות באמצעות מילות קישור בקשר של סיבה. (משום ש, מכיוון ש).
- הרחבתי את הנימוקים - הצגתי דוגמאות והרחבתי בהסברים תוך שימוש במילות קישור מתאימות (לדוגמא, למשל, בנוסף).
- קראתי ובדקתי שקיים קשר בין הטענה לנימוקים

ערית fסס



## פעילות מס' 4



### הפקה: כתיבה

סולם 1: כתיבה תיאורית חווייתית.

תבחין: התלמידים יהיו מסוגלים לתאר אירועים וחוויות אמיתיים או דמיוניים באופן מפורט, לכיד ומקושר בהתאם

יצירת סיפור אינטראקטיבי על הנביא אלח'דר באמצעות

מחולל סיפורים קצרים AI

[https://il.chat/ai-short-story-generator/#google\\_vignette](https://il.chat/ai-short-story-generator/#google_vignette)



## מהלך הפעילות



1. מחלקים את הכיתה לקבוצות

2. כל קבוצה תבחר סיפור הקשור לנביא אלח'דר, לדוגמה:

- פגישתו עם משה.

- עזרה לאדם נזקק במסע.

- כתיבת הסיפור בקצרה תוך שימוש בתכונות ובערכים המרכזיים של הדמות.

3. יצירת הסיפור

- כל קבוצה תזין את הסיפור שתכננה לכלי, תוך פירוט:

- דמויות (כולל תיאור הנביא אלח'דר).

- רקעים וסצנות.

- טקסט לכל סצנה.

- התלמידים יתאימו את האיורים בהתאם להוראות שנתנו.

4. הצגת הסיפורים:

- כל קבוצה תציג את הסיפור שיצרה בפני הכיתה.

- דיון על הערכים והמסרים המרכזיים שדמותו של הנביא אלח'דר מעבירה.

## דוגמא להוראות למחולל סיפורים:

**כותרת הסיפור:**

הנביא אלח'דר

**תיאור קצר:**

"סיפור על הנביא אלח'דר, דמות חכמה ורוחנית, שמסייעת לאדם במצוקה רוחנית. הוא נותן עצות חכמות ומבצע מעשים שממחישים את הערכים של עזרה וצניעות".

**דמויות:**

- **הנביא אלח'דר:** אדם חכם ועוזר.
- **דמות נוספת:** אדם במצוקה, זקוק לעזרה רוחנית.

---

**עלילה:**

"סיפור שבו הנביא אלח'דר פוגש אדם במצוקה ומעניק לו עצה חכמה שמביאה לשינוי בחיים".

---

**סיום:**

"האדם משתנה בעקבות העצה והמעשה של אלח'דר, וממשיך בדרכו עם הבנה עמוקה יותר על החיים".

---

**איורים:**

- **הנביא אלח'דר:** עומד ליד מקור מים או הולך בדרך.
- **האדם במצוקה:** מראה של עייפות או תחושת אובדן.





### פעילות מס' 5 : פרויקט קבוצתי

אינטראקציה : כתובה ודבורה

סולם : חילופי מידע

תבחין : התלמידים יהיו מסוגלים להעביר מידע מפורט



**פעילות :** הכנת מצגת או פוסטר קבוצתי על דמותו של הנביא אלח'דר והשפעתו על הערכים החברתיים והתרבותיים בקהילה הדרוזית.

שלב	תיאור מפורט
חלוקה לקבוצות	חלוקת הכיתה לקבוצות של 4-5 תלמידים
נושאים לפעילות	<p>כל קבוצה תבחר נושא להתמקד בו מתוך הנושאים שנלמדו, כגון:</p> <ol style="list-style-type: none"> <li>1. הערכים המוסריים שמייצג הנביא.</li> <li>2. המסורת של עלייה לרגל.</li> <li>3. חיזוק הקהילה דרך חגיגות החג.</li> <li>4. העברת המסורת לדור הצעיר.</li> <li>5. הקשרים בין דמותו של הנביא לערכים בעידן המודרני.</li> </ol>

<p>כל קבוצה תבחר או בהכנת מצגת דיגיטלית או בהכנת פוסטר.  הקבוצות יידרשו לתת:</p> <ol style="list-style-type: none"> <li>1. הסברים על הנושא הנבחר, שיכללו גם את הערכים החדשים שלמדו במהלך היחידה.</li> <li>2. דוגמאות והסברים על השפעת חג אלח'דר על חיי הקהילה והזהות הדרוזית.</li> <li>2. תמונות, סמלים, וגרפים שיתמכו בתוכן.</li> </ol>	<p><b>הכנת פרוייקט</b></p>
<p>כל קבוצה תציג את העבודה שלה בפני הכיתה למשך 10-15 דקות, ותסביר כיצד דמותו של הנביא אלח'דר באה לידי ביטוי בנושאים שנלמדו.</p> <p>במהלך ההצגות, שאר התלמידים יוכלו לשאול שאלות ולהגיב.</p>	<p><b>הצגת הפרוייקט</b></p>



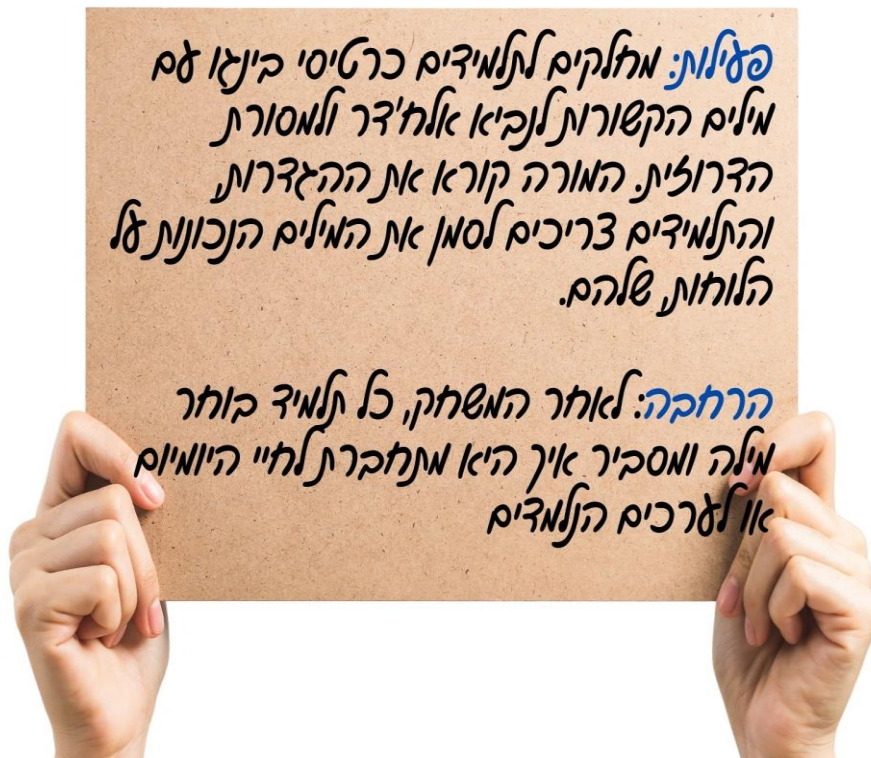
פעילות מס' 6.

בינגו אוצר מילים:

## כשירות לשונית

סולם: בקיאות לשונית – שליטה באוצר מילים

תבחין: לתלמידים יהיה אוצר מילים מגוון הקשור לנושאים המעניינים אותם



## ברטיסי הבינגו:

צדק	כבוד	חוכמה	תובנה
עזרה לזולת	הקרבה	פולחן	מורה רוחני
ברכה	זיכרון רוחני	נצחיות	חיפוש האמת
קשר רוחני	חסד	עלייה לרגל	מקום קדוש

מקאם	סבלנות	מעשה טוב	חיפוש האמת
הקרבה	אמת	צדק	קשר רוחני
תובנה	הדרוזים	נדר	חוכמה
מסורת	ברכה	פולחן	מקדש

דרך חיים	תפילה	מקדש	פולחן
הקרבה	מסורת	הדרכה	חסד
נדר	קשר רוחני	כבוד	סבלנות
עלייה לרגל	מקאם	מוסריות	חוכמה

חוכמה	עזרה לזולת	צדק	חסד
מסורת	מעשה טוב	הקרבה	תפילה
קשר רוחני	פולחן	הדרוזים	הדרכה
מוסריות	תובנה	מקאם	דרך חיים

מעשה טוב	נצחיות	חסד	כבוד
ברכה	מורה רוחני	חוכמה	מקדש
עזרה לזולת	פולחן	תפילה	נדר
מוסריות	הדרכה	מקום קדוש	הקרבה



## ההגדרות למלים

תכונה או מצב שמשקף את המציאות כפי שהיא	שמירה על יושר והגינות בכל פעולה	ויתור על דבר חשוב לטובת מטרה נעלה.	היכולת להבין ולהבחין בין טוב לרע
דבר שאינו נגמר או חולף לעולם	תחושת ביטחון וקשר עמוק עם כוח עליון	מתן כיוון או עזרה למי שזקוק לכך	מנהגים ואמונות שעוברים מדור לדור
הערכה לאדם או לערך חשוב	פנייה לאל במילים ובבקשות	מעשה של נתינה ותמיכה באחרים	התנהגות לפי ערכים של צדק וטוב
מסע לאתר קדוש כחלק מאמונה דתית.	בני קהילה דתית מזרח תיכונית שמאמיניהם מאופיינים באמונה עמוקה	טקסים או פעולות שמביעים אמונה דתית.	חיבור עמוק שאינו מוחשי עם כוח עליון

בקשה לשפע והצלחה הניתנת במילים.	אדם המכוון אחרים בדרכם הדתית והערכית.	אתר בעל משמעות דתית עמוקה	אתר פולחן דתי המקודש לדמות מסוימת.
מעשה של נתינה ועזרה ללא תנאי.	האופן שבו אדם בוחר לחיות על פי ערכיו	הבנה עמוקה שנובעת מחוויה או מחשבה	היכולת לחכות או להתמודד עם קושי ברוגע
מבנה דתי המשמש לפולחן ותפילה	משימה מיוחדת שנעשית מתוך מחויבות גבוהה	תהליך של חקירה וגילוי ערכים אמיתיים	פעולה שנעשית מתוך כוונה להועיל לאחרים
		חוויה או רעיון שיש לו משמעות עמוקה באמונה	הבטחה מיוחדת שנעשית מתוך אמונה דתית

פעילות מס' 7  
משחק "מסע עם אלח'דר"  
הפקה : כתובה ודיבור

סולם 4: מונולוג רציף - הצגת טיעון

תבחינ: התלמידים יהיו מסוגלים לבנות מהלך של טיעון מנומק: לפתח טיעון לוגי ברור, להרחיב ולבסס אותו באמצעות נימוקים, הסברים ודוגמאות רלוונטיים.

סולם 3: כתיבה עיונית

תבחינ: התלמידים יהיו מסוגלים לכתוב טקסטים בדגם טיעון מפותחים ומורכבים, לכידים ומקושרים.

איך לשחק:



1. הכנה: המורה מחלק את התלמידים לקבוצות. כל קבוצה מייצגת "חבורת מטיילים" במסע בעקבות הנביא אלח'דר.

2. המשחק: התלמידים צריכים לעבור "מסלול" למסע, שכולל סדרת משימות ותחנות, כאשר בכל תחנה הם פוגשים דמויות ומצבים שונים שמארים את הערכים המוסריים של הנביא אלח'דר דרך סיפורים שקרו איתו. בכל תחנה התלמידים צריכים לענות על שאלה הקשורה לערך באותה תחנה.

3. השלב הבא: לאחר שכל קבוצה עוברת בכל התחנות היא תצטרך ליצור פרזנטציה קצרה (בעל - פה או בכתב) שמסבירה את הערך שבו היא פגשה בכל תחנה, ואיך היא חוותה אותו במהלך המשחק.

- המורה יכול להוסיף אלמנטים חווייתיים כמו ציוד מותאם (לדוגמה: כובעי חוקר או כרטיסי זיכרון), כדי להפוך את המשחק למהנה יותר.
- כל תחנה יכולה לכלול אלמנט של יצירתיות, כמו הכנת סיפור, הצגה קצרה או עבודה עם תמונות ודימויים.

## פירוט התחנות



### תחנה מס' 1: האמונה

בכפר קטן, היה אדם שחשב שהוא לא יכול להתמודד עם המצוקה בה היה נתון. יום אחד, הוא פגש אדם זקן הנוסע על סוסו וביקש ממנו עזרה. האיש הזקן הציע לו לבקש עזרה מהנביא אלח'דר, שנודע בכוחותיו הרוחניים וביכולת להוביל את מאמיניו בדרכי האמונה. האיש פנה לנביא והחל להאמין בו, ובזכות האמונה שמילאה את ליבו, הצליח למצוא פתרון למצוקתו.

**השאלה:** כיצד האמונה בנביא אלח'דר יכולה לעזור לאדם בעת משבר? הציעו פתרון בעזרת האמונה לדמות במצוקה.

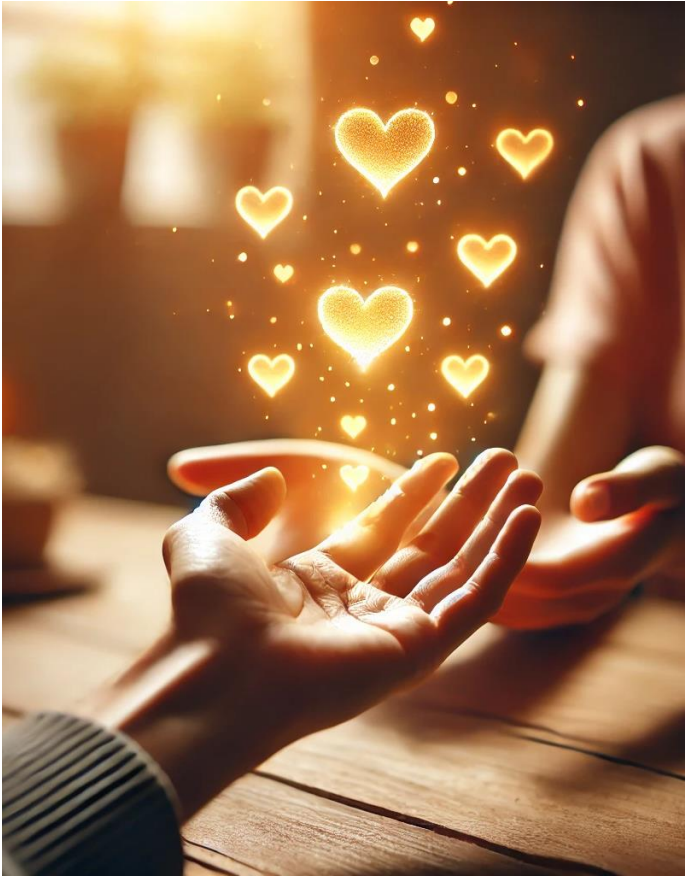




## תחנה 2 : הצדק

בעיר אחת חיו שני אחים. אחד מהם היה עשיר מאוד והשני היה עני ומסכן. כל פעם שהאח העני ביקש מאחיו לעזור למשפחתו, האח העשיר לא היה מוכן לתת לו עזרה. יום אחד, כשהמצב הגיע לנקודת שבר, האח העני פנה לנביא אלח'דר, שבא לעזור להם. הנביא הורה להם לחלק את רכושם בשווה, ולהימנע מעיוות צדק שיכול לפגוע בחברה כולה.

**השאלה :** איך הנביא אלח'דר היה פועל במצב של חוסר צדק? האם כל פעולה בשם הצדק אפשרית? הסבירו מדוע.



### תחנה 3: החמלה

בכפר אחד, הייתה אישה עם שני ילדים שהיו חולים מאוד. לא היו לה אמצעים להחלים אותם, והיא נואשה. אחד מהתושבים הציע לה לפנות לנביא אלח'דר, שמעשיו היו תמיד בזרם של חמלה כלפי כל אדם. האישה פנתה אל הנביא וכתוצאה מכך, הוא עזר לה למצוא פתרון ולרפא את ילדיה. החמלה שהוא הפגין שינתה את כל הדרך בה הם התמודדו עם הקשיים

**השאלה:** כיצד ניתן להפעיל חמלה במצב של סבל? האם תמיד יש מקום לחמלה? כיצד זה משפיע על העולם סביבנו?



### תחנה 4: החוכמה

היו שני צעירים שיצאו למסע ארוך

