

אזרחים ותיקים: המאגר הגדול ביותר של משאבי אנוש לא-מונצלים

זאב גולן

מאמר זה מתבסס על מחקר של המחבר ושל הכלכלנית קרן הראל-הררי. הוא מזהה אוכלוסייה של כ-220 אלף אזרחים ותיקים שהם בעלי פוטנציאל לא מנוצל להשתתפות בכוח העבודה בישראל. שילובם בשוק העבודה יניב הכנסות של לפחות 6.4 מיליארד ש"ח לשנה. המחבר טוען שחברי מגזר זה רוצים לעבוד, הוכיחו שהם מסוגלים לעבוד, אך הם נאלצים לא לעבוד. גם הם וגם המשק מפסידים מכך.

בחודש יוני 2010 הגישה הוועדה לבחינת מדיניות התעסוקה בישראל את מסקנותיה למשרד התעשייה והמסחר והתעסוקה. הוועדה זיהתה את האוכלוסיות שאינן משתתפות בכוח העבודה בישראל באחוזים גבוהים דיים, והמליצה על הגדלת שיעורי העבודה של: חרדים, ערבים, בעלי מוגבלות, וצעירים בני 24-20, במיוחד במגזר הערבי.¹

השיח הציבורי בישראל מתמקד בבעיות התעסוקה של החרדים והערבים או של כלל האוכלוסייה, בלי לומר מפורשות שיש מגזר נוסף, אשר רבים מחבריו רוצים לעבוד, כבר הוכיחו שהינם מסוגלים לעבוד, ובכל זאת – נאלצים שלא לעבוד. מדובר באוכלוסיית המבוגרים, בני 65 ומעלה.

מטרת מחקר זה אינה לנבא כמה קשישים יעבדו בישראל, אם ישונו חוק הפרישה והתניית תשלומי הביטוח הלאומי בחוסר תעסוקה או אם תשתנה גישתם של המעסיקים להעסקת מבוגרים או, לחילופין, גישת המבוגרים והסתכלותם על שוק העבודה. זה אלפי שנים שהנבואה ניתנה רק לשוטים, מה גם שריבוי המשתנים במשוואה זו – משינויי מדיניות עתידיים ועד למצב הכלכלי הכלל ארצי השורר בכל עת נתונה – אינו מאפשר לדעת במדויק כמה אנשים יחזרו לכוח העבודה בשנה זו או אחרת. מטרת מחקר זה היא לזהות את המאגר הפוטנציאלי של אזרחים ותיקים שיש באפשרותם לחזור לשוק העבודה בתנאים המתאימים, וכן להצביע על התרומה הפוטנציאלית למשק של חזרה זו.

המאמר פורסם לראשונה על ידי מכון ירושלים לחקר שווקים.

זאב גולן ניהל את המרכז למדיניות ציבורית במכון ירושלים לחקר שווקים בין השנים 2009-2013. בעשרים השנים האחרונות ערך או הביא לדפוס יותר ממאה מחקרים על המשק הישראלי. גולן ערך את הספר **משק במשבר** (2003) ופרסם מאמרי פרשנות כלכליים והיסטוריים ב**גלובס**, **הארץ** ו**ג'רוזלם פוסט**.

1 צבי אקשטיין, יו"ר, **הוועדה לבחינת מדיניות תעסוקה**: דו"ח סופי. ירושלים: משרד התמ"ת, המועצה הלאומית לכלכלה ובנק ישראל, 2010, עמ' 12-13 <http://www.bankisrael.gov.il/deptdata/papers/paper19h.pdf>

במדינות רבות רואים באזרחים המבוגרים את 'המאגר הגדול ביותר של משאבי האנוש הלא מנוצלים בכלכלה', ובוחנים את הבעיה במונחים של צמצום רמת החיים והתמ"ג.² בראייה לאומית מאקרו-כלכלית, כל תוספת עבודה מוסיפה מקורות נטו למשק. אי ניצול הפוטנציאל הטמון באוכלוסיית המבוגרים הוא הפסד למדינה ולמשק הבית הפרטי.

נועה יחזקאל מעידה על כך במחקרה **האם הזקנה בארץ מחייבת אבטלה?**: 'תרומות וסובסידיות, המציגות את הקשישים כמקבצי נדבות וכנתמכי סעד תמידיים על שולחנם של העובדים אינן פתרון ראוי. על מדינת ישראל לקדם רפורמה בנושא תעסוקתם של קשישים ולחלצם מסכנת העוני. יתרה מכך, יש לראות בעובדים המבוגרים חלק מפתרון ולא חלק מבעיה'.³ המחיר הכלכלי של חוסר תעסוקה לקשישים בא לידי ביטוי בנטל על בתי החולים וקופות החולים ובגידול הוצאות הכספיות על שעות סיעוד, על הוצאות בריאות, ועל גידול בקצבאות הנכות והבטחת הכנסה; מחקרים רבים בארץ ובעולם מוכיחים כי תעסוקת מבוגרים משפיעה באופן חיובי על בריאותם. פעילות ועשייה בגילאים מתקדמים משפיעות ישירות על המצב הבריאותי הפיסי של האדם, ללא קשר למצב הכלכלי או לרמת ההשכלה. עבודה או התנדבות של אוכלוסיית הקשישים, אפילו במספר שעות בשבוע, יכולה לתרום רבות למשק ולכלכלה וערכה הכספי נאמד במיליארדי שקלים.

בהעסקת אזרחים ותיקים טמונים יתרונות רבים, הן בראיית הפרט והן בראיית המשק כולו. אולם במחקר זה נתמקד בשווי הכלכלי ובערך הכספי המתקבל מעבודה ו/או התנדבות של אזרחים אלו. ניתוח הממצאים הקיימים מאפשר לנו לאמוד את הערך הכולל של עבודתם והתנדבותם כיום. מעבר לכך, נאמוד את הפוטנציאל המרבי הקיים בקרב אוכלוסייה זו. אנו נצביע על הערך הכספי של פוטנציאל זה. זאת למרות שברור שלא כל הפוטנציאל יתממש, מכיוון שמימוש תלוי במספר האזרחים הוותיקים שיבחרו להצטרף לשוק העבודה או לפעילות פילנתרופית במגזר השלישי בישראל, ושיצליחו לעשות זאת.

הפרק הראשון יבחן את פוטנציאל העסקת האזרחים הוותיקים בישראל, ובו יחושב הערך הכספי שהיה מתקבל במידה והיו מצטרפים לשוק העבודה כל המבוגרים בגילאי 65+ שמצבם הבריאותי טוב והמסוגלים פיזית להצטרף לשוק העבודה. בפרק השני נאמוד את סך שעות ההתנדבות של אוכלוסייה זו ואת תרומתה לכלכלה ולחברה.⁴ בפרק השלישי נסקור את צד ההוצאות, בדגש על הוצאות הבריאות והסיעוד של הקשישים בישראל. בפרק האחרון יופיע סיכום ממצאי המחקר. בנספח יובא מידע סטטיסטי על מצב האזרחים הוותיקים בישראל ובעולם.

2 נועה יחזקאל, **האם הזקנה בארץ מחייבת אבטלה?** (ירושלים: קרן קורת, 2007), עמ' 17.

3 שם, עמ' 1, 17.

4 יש לקחת בחשבון שאלו הם אומדנים, המעריכים בקירוב את הערך האמיתי של עבודת האזרחים הוותיקים ואת ערך התנדבותם. מאחר שקיים קושי לחשב במדויק את השווי הכלכלי המבוקש, החישובים המוצגים במחקר הם אומדנים זהירים ושמרניים במיוחד המבוססים על הממצאים הקיימים.

היתרונות שבהעסקת אזרחים ותיקים

ראיית הפרט

תעסוקה בגיל מבוגר מוסיפה לאיכות החיים של העובד. מחקרים הוכיחו כי חיי העבודה תורמים לבריאות העובדים ולרווחתם האישית. העבודה מאפשרת ניצול כישורים וניסיון, מונעת חוסר מעש וניווט ומעניקה תחושת חיוניות.

כמו-כן בתחום הכלכלי, העבודה בגיל מבוגר מעניקה הכנסה נוספת, דבר המאפשר יציבות כלכלית. העובד שואף לכך שגם בגיל מתקדם תישמר רמת החיים שלו ושל משפחתו בדומה לרמת החיים שאלה הורגלו. בנוסף, עבודה בגיל מבוגר מעניקה תחושת תרומה, שייכות ומעורבות, ומאפשרת קשר שוטף עם העובדים. תעסוקה משפיעה לטובה על המימוש העצמי ועל מימוש היכולות האישיות של העובד.⁵

ראיית המעסיק

ההעסקת עובדים מבוגרים גלומים יתרונות רבים. לעובדים אלו ותק וניסיון של שנים, ולעתים גם מומחיות מקצועית ספציפית שצברו במהלך הזמן, שהעובדים הצעירים אינם מסוגלים לספק. מדובר בעולם ידע שלם שעלול לרדת לטמיון במידה ולא נדע לשמרו.

יואב בן-יקר, מנכ"ל קבוצת טלכלל (המעסיקה כ-800 עובדים ולה 7 חברות בנות), מעיד כי העובדים המבוגרים הם במרבית המקרים העובדים המסורים, היציבים והנאמנים לארגון. לדעתו, מדובר בעובדים רציניים המתייחסים לעבודתם בכובד ראש ומעריכים את ההזדמנות שניתנה להם לקום בבוקר, לעבוד ולתרום. בשל חוסר התחייבות לגידול ילדים או לטיפול בהורים, מבוגרים אלו מגלים גמישות בשעות עבודתם, ועובדים לעתים במשרות חלקיות או בפרויקטים זמניים. כמו-כן, מאחר שאין להם אילוצים של שירות מילואים, המבוגרים פנויים יותר לעבודה, והדבר מתבטא ברמת היעדרויות נמוכה.⁶

על כך ניתן גם ללמוד מדבריה של סגנית השר במשרד ראש הממשלה, ד"ר לאה נס, שהייתה אז האחראית על נושא האזרחים הוותיקים בישראל: 'מצדו של המעסיק ישנם יתרונות רבים בהעסקת מבוגרים. ראשית, לעובד מבוגר ניסיון רב שנים, עולם ידע נרחב ומצטבר ומומחיות יקרת ערך בתחומו. שנית, עובד מבוגר מאופייין בפריזון עבודה גבוה, נאמנות, גמישות בשעות העבודה ובשגרת חיים יציבה'.⁷

5 יחזקאל, האם הזקנה בארץ מחייבת אבטלה? עמ' 14; יעקב טאומן, ראש צוות במחלקת פרויקטים, קבוצת טלכלל, ראיון, 8 ביולי 2012.

6 יואב בן-יקר, מנכ"ל קבוצת טלכלל, ראיון, 8 ביולי 2012.

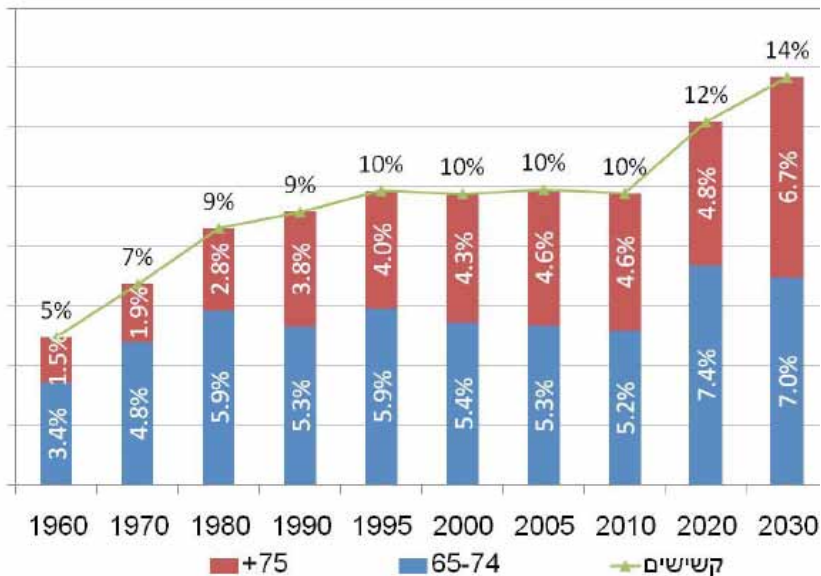
7 יוסי חטב, HRUS, "קשישים חסרי מנוח: אף מעסיק לא יודה שהוא מסרב להעסיק בני 45 ומעלה", ראיון עם סגנית השר לאה נס וחברת הכנסת ליה שמטוב, 1 באפריל 2012. לינק מהאתר (עדכני לאוגוסט 2012):

רקע סטטיסטי

מאז שנת 1955 אוכלוסיית הקשישים בישראל גדלה פי 8.7, כלומר קצב הגידול של הקשישים היה כפול מזה של האוכלוסייה הכללית. אוכלוסיית הקשישים גדלה לא רק במונחים של מספרם המוחלט, אלא גם בשיעור הקשישים מכלל האוכלוסייה. ב-1955 היוו הקשישים 4.8% מהאוכלוסייה, וכפול מזה (כ-10%) בשנים 1995-2010 (ראה גרף מספר 1). על-פי תחזית של הלשכה המרכזית לסטטיסטיקה (הלמ"ס) ושל המשרד לאזרחים ותיקים, תהליך ההזדקנות יואץ בשנים הקרובות ובשנים 2025-2030 יגיע שיעורם של הזקנים לכ-13%-14.⁸ (ראו גרף מספר 2 וגרף מספר 3).

גרף מספר 1

מגמות בהזדקנות האוכלוסייה בישראל בשנים 1960 עד 2030



מקור: משרד הבריאות, האגף לכלכלה וביטוח, "רפורמה בביטוח הציבורי בתחום הסיעוד", מצגת - מסמך פנימי, 18 במרץ 2012, עמ' 2.

8 מאירס-גוינט-מכון ברוקדייל, קשישים בישראל – שנתון סטטיסטי 2008, פרק 1: מאפיינים דמוגרפיים של הקשישים, עמ' 4-5, http://brookdaleheb.jdc.org.il/_Uploads/PublicationsFiles/69-11-Shnaton-2010-5-4; הלשכה המרכזית לסטטיסטיקה, "יום הבריאות העולמי: מדדי בריאות בקרב בני הגיל השלישי", הודעה לעיתונות, ירושלים, 4 באפריל 2012.

גרף מספר 2

אחוז בני +65 מהאוכלוסייה הכללית, 2008 לעומת 2030 *

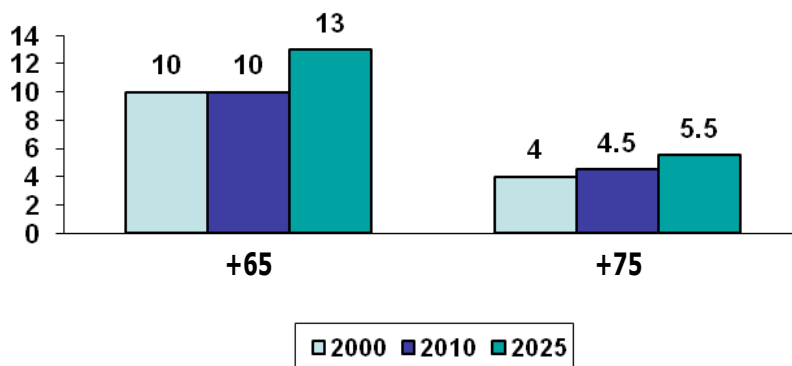


*קצב גידול שהינו פי 2.5 מזה של האוכלוסייה הכללית בתקופה זו

מקור: המשרד לאזרחים ותיקים, "להגיע למיליון" – פרויקט התנדבות אזרחים ותיקים, מצגת – מסמך פנימי, 2012, עמ' 3.

גרף מספר 3

אחוז בני +65 ובני +75 מתוך כלל האוכלוסייה



מקור: הלשכה המרכזית לסטטיסטיקה, "יום הבריאות העולמי: מדדי בריאות בקרב בני הגיל השלישי", הודעה לעיתונות, ירושלים, 4 באפריל 2012, גרף מספר 1.

מעבר לעלייה בחלקם היחסי של בני 65 ומעלה, המספר המוחלט של קבוצה זו צפוי לגדול במהירות רבה יותר מיתר קבוצות הגיל. על-פי תחזיות הלמ"ס, עד סוף 2019 תחול עלייה של 40%-48% בחלקם היחסי של בני 65+ באוכלוסייה; עד סוף 2034 – עלייה של 99%-124%; ועד סוף 2059 – עלייה של 229%-286%.⁹

ניתוח מאקרו כלכלי

פוטנציאל התעסוקה של האזרחים הוותיקים

אחוז המועסקים בקרב האוכלוסייה של בני ה-65+ הוא כ-12%, ובמספר מוחלט – כ-80,500. כ-5% מכלל הקשישים (36,400 במספר) לא עובדים בשל מחלה או נכות. 78.8% (547,600) טוענים כי אינם עובדים בשל גילם המבוגר או בשל הגיעם לגמלאות. השאר מדווחים כי אינם עובדים בשל סיבות אחרות כמו אי מציאת עבודה מתאימה, יציאה ללימודים, טיפול בילדים/במשק בית ועוד.¹⁰

נסקור כעת את פוטנציאל השתתפות הקשישים בשוק העבודה מבחינה מספרית, ונאמוד בהמשך את הערך הכספי המתקבל מתעסוקת העובדים המבוגרים עבור המשק והחברה. דרך אחת לחישוב מספר הקשישים שניתן היה לצרפם לשוק העבודה (נדגיש: מדובר במספר הפוטנציאלי, ואין באמירה זו אינדיקציה למספר שהיה מצטרף בפועל) היא חישוב שיעור ההשתתפות בכוח העבודה. על-פי גישה זו, יש להניח שהקשישים אינם שונים מיתר אוכלוסיית המדינה מבחינת השתתפות פוטנציאלית בכוח העבודה, מה גם שהם בעצמם היו את הסטטיסטיקה הזאת עד להיותם קשישים. לפי שיעור ההשתתפות בכוח העבודה בישראל, תוך התמקדות בגילאים הקרובים יותר לגיל הפרישה, ניתן להעריך את הפוטנציאל לשיעור ההשתתפות בכוח העבודה של הקשישים, כמו גם את הערך הכספי של השתתפות זו.

אחוזי המשתתפים בכוח העבודה האזרחי לקבוצות הגילאים 45 עד 64 מופיעים בטבלה מספר 1. לפי נתוני הלמ"ס ישנם למעלה מ-700 אלף קשישים החיים בישראל, מתוכם כ-317 אלף גברים וכ-417 אלף נשים. נחשב את שיעור ההשתתפות בכוח העבודה על-פי השנים הנושקות לגיל הפרישה: שיעור השתתפות של 71.6% לגברים ו-63.1% לנשים היה מורה על סך הכול 427 אלף עובדים; 226 אלף גברים ו-201 אלף נשים. במילים אחרות, אילו השתתפו הקשישים בכוח העבודה בשיעור השתתפותם בשנים הקודמות להיותם קשישים, היינו מקבלים מתוך כ-730 אלף קשישים, 427 אלף עובדים.¹¹

9 הלמ"ס, "יום הבריאות העולמי".

10 הלשכה מרכזית לסטטיסטיקה, **סקר כח אדם 2010** (ירושלים: הלמ"ס, 2010), לוח 1.3: אוכלוסיית בני 15 ומעלה, לפי תכונות כח העבודה האזרחי, ואלה שאינם בכח העבודה האזרחי, לפי סיבה, גיל ומין, נתוני 2009.

11 עיבוד ל: הלמ"ס, אוכלוסיית בני 15 ומעלה, לפי דת, מצב משפחתי, מין וגיל, 2009, לוח 2.2.

טבלה מספר 1

אחוז המשתתפים בכוח העבודה האזרחי, לפי גיל ומין, נתוני 2012

גיל	גברים	נשים
45-54	85.6	74.6
55-59	79.4	66.7
60-64	71.6	48.2

מקור: הלמ"ס, אחוז המשתתפים בכח העבודה האזרחי, לפי גיל ומין, 2012,

http://www.cbs.gov.il/publications12/saka0212q/pdf/tab01_10_q.pdf, ביקור באתר: 20 בספטמבר 2012.

מספר גבוה מזה נקבל מאומדן אחר, המודד את רצונם של המבוגרים לעבוד. זהו אחוז האנשים שהביעו נכונות לעבוד לאחר גיל הפרישה. מסקר שנערך עבור חברת הביטוח הפניקס, עולה שכמעט 70% מהישראלים היו ממשיכים לעבוד גם אחרי גיל הפרישה הקבוע בחוק, לו הדבר היה תלוי בהם.¹² 70% מתוך כ-730 אלף קשישים הם כ-510 אלף קשישים.

כאמור, מנתוני הלמ"ס עולה כי מתוך כלל הקשישים שאינם נמצאים בכוח העבודה האזרחי, כ-547 אלף ציינו כי הסיבה לכך היא הגעתם לגיל גבוה או היציאה לגמלאות, נתון שממנו נובע כי ישנה קבוצה של כמעט 550 אלף קשישים פוטנציאליים המסוגלים להצטרף לשוק העבודה.

על-כן ניתן להניח משלושת האומדנים הנ"ל כי ישנם בין 425 ל-550 אלף קשישים אשר ניתן להגדירם כקבוצה הפוטנציאלית להשתלבות בכח העבודה האזרחי, ושהעבודה שהיו יכולים להשתתף בה והשכר שהיו מקבלים תמורתה הם בגדר ה'תפוקה האבודה לכלכלה מאי העסקת מבוגרים בני 65+'.¹³

אף על פי כן, על-מנת לקבל אומדן זהיר ושמרני, נמדוד את משתתפי הקבוצה על פי מדד אחר – מדד הבריאות של הקשישים.

אומדן על-פי מדדי הבריאות של הקשישים

אחד הגורמים המשפיעים על ההשתתפות בכוח העבודה בגיל מבוגר הוא הבריאות, שכן קשה לאדם שאינו בקו הבריאות להשתתף בכוח העבודה. השפעתה נחקרה בהרחבה. השתתפות הבריאים והמשכילים בכוח העבודה מוסברת בכך שהם בעלי רצון ויכולת לעבוד.¹³ מנתוני הלמ"ס ניתן ללמוד על מצבם הבריאותי של הקשישים בני ה-65 ומעלה. ראו טבלה מספר 2, שממנה ניתן לאמוד את מספר הקשישים הכשירים לעבוד מבחינה בריאותית.

12 עוז ותמר אלמוג, מתוך: אנשים ישראל, המדריך לחברה הישראלית, זיקנה בישראל - דף מידע, העלייה בתוחלת חיים והזדקנות האוכלוסייה בעולם, <http://www.peopleil.org/details.aspx?itemID=30285>, ביקור באתר: 28 בספטמבר 2012.

13 יחזקאל, האם הזקנה בארץ מחייבת אבטלה? עמ' 12.

טבלה מספר 2

הערכה עצמית של מצב הבריאות בקרב גילאי 56 ומעלה, נתוני 2010

גיל	סך הכול	הערכה עצמית של מצב הבריאות (באחוזים)		
		טוב מאוד	טוב	לא כל-כך טוב
65-74	393,100	12.6	38.4	33.7
75 ומעלה	310,900	3.8	31.6	38.0

עיבוד ל: הלשכה המרכזית לסטטיסטיקה, **הסקר החברתי 2010** (ירושלים: הלמ"ס, 2010), לוח 4: בני 20 ומעלה, לפי הערכה עצמית של מצב הבריאות, בעיה בריאותית ולפי תכונות נבחרות.

מספר האזרחים הוותיקים הכשירים לעבודה

כדי לאמוד את מספר העובדים הפוטנציאליים בקרב האוכלוסייה המבוגרת, נוהג קודם כל את האנשים הכשירים לעבודה. מספר המבוגרים הכשירים מבחינה בריאותית יחושב על-ידי הנוסחה הבאה:

1. הכפלת מספר הקשישים בני 65-74 (393,100) בשיעור המדווחים בגילאים אלו על בריאות טובה או טובה מאוד ($12.6\% + 38.4\% = 51\%$) $\leftarrow 200,500$.
2. בדומה, הכפלת מספר הקשישים בני 75 ומעלה (310,900) בשיעור המדווחים בגילאים אלו על בריאות טובה או טובה מאוד ($3.8\% + 31.6\% = 35.4\%$) $\leftarrow 110,000$.
3. חיבור שני סכומים אלו ($200.5 + 110$) נותן את סך הקשישים הכשירים לעבודה $\leftarrow 310,500$.
4. ההפרש בין מספר העובדים בפועל (80,500) למספר האנשים הכשירים לעבודה (310,500) הנו **הפוטנציאל הלא מנוצל** בכוח העבודה $\leftarrow 230,000$ קשישים.

ננסה לאמוד את מספר הגברים והנשים בקרב אוכלוסייה זו. לפי הממצאים הקיימים, מתוך 80,500 הגמלאים המועסקים, כ-70% הם גברים וכ-30% נשים.¹⁴ בהנחה של יחס דומה בקבוצת הקשישים הפוטנציאלית שהערכנו ב-230,000, יהיו בה כ-161,000 גברים וכ-69,000 נשים. אולם הקבוצה הראשונה בחרה לעבוד או נבחרה לכך, והקבוצה השנייה היא כללית, ואין ודאות שיש לאמץ את היחס הקיים בקבוצה ייחודית. כך שעדיף לאמץ את היחס הקיים בין גברים לנשים בכלל האוכלוסייה המדוברת. יש להניח שאילו חזרו יותר קשישים לעבודה, היחס בפועל היה בין היחס של העובדים כיום לבין היחס בכלל האוכלוסייה. כיום כ-55% מאוכלוסיית

14 הלמ"ס, סקר כח אדם 2010, לוח 1.3.

בני 65 ומעלה הם נשים, וכ-45% הם גברים.¹⁵ אם כן, מתוך ה-230,000 קשישים, 126,500 יהיו נשים ו-103,500 יהיו גברים.

מכיוון שברצוננו לקבוע את מספר הקשישים שיצאו לעבוד בפועל, נצטרך להחסיר את אחוז הקשישים שככל הנראה לא היו מצליחים לעבוד גם אם מצבם הבריאותי הוא טוב/טוב מאוד. שכן אין תעסוקה מלאה בישראל, ולכן אין להניח תעסוקה מלאה באוכלוסיית הקשישים. אחוז האבטלה בכלל המשק הינו 5.7% (נתוני 2011), אולם אחוז האבטלה הקיים בקרב אוכלוסיית הגילאים שאנו מתמקדים בהם נאמד בכ-4.5%, כאשר לנשים אחוז האבטלה הינו 4.2% ולגברים 4.7%.¹⁶ (ראו טבלה מספר 3). כך שסך הכול נוכל לציין כ-219,800 אלף קשישים – כ-121,200 נשים וכ-98,600 גברים – כימאגר הגדול של משאבי האנוש הלא מנוצלים.

אומדן הפוטנציאל של הערך הכלכלי של העסקת האזרחים הוותיקים (+65)

יש הערכות שונות באשר לשווי העבודה של האוכלוסייה המבוגרת. בפרק זה נפרט מספר הערכות. מנתוני הלמ"ס עולה כי שכרם הממוצע של המועסקים השכירים בגילאי +65 הוא 6,920 ש"ח. עוד עולה כי ישנה שונות בין אוכלוסיית הגברים לאוכלוסיית הנשים בקרב הקשישים, שכן הגברים עובדים בשיעור של למעלה מפי שלושה מהנשים, ושכרם גבוה משמעותית מזה של הנשים: גברים: 8,757 ש"ח לחודש; ונשים: 3,913 ש"ח לחודש.¹⁷ ניתן להכפיל שכר זה בכפולות המתאימות (98,600 גברים X 8,757 ש"ח X 12 חודשים = 10,361,282,400) + (121,200 נשים X 3,913 ש"ח X 12 חודשים = 5,691,067,200) ונוכל להעריך את ההכנסה השנתית הפוטנציאלית ב-16 מיליארד ש"ח (זאת בהנחה שכל בני +65 המסוגלים לעבוד על פי מדדי הבריאות והאבטלה היו עובדים).

15 לנתונים עדכניים ראה הלמ"ס, לקט נתונים לרגל יום האישה הבינלאומי 2012, הודעה לעיתונות, 6 במרץ 2012, http://www.cbs.gov.il/reader/newhodaot/hodaa_template.html?hodaa=201211055 ולנתונים תעסוקתיים שעליהם מתבסס הנייר הנוכחי, ראה גם, הלמ"ס, אוכלוסיית בני 15 ומעלה, לפי דת, מצב משפחתי, מין וגיל, 2009, לוח 2.2.

16 הלשכה המרכזית לסטטיסטיקה, אחוז הבלתי מועסקים והמתייאשים מחיפוש עבודה (לא כולל מדגמים קבועים) (1), (2) מכוח העבודה האזרחי, לפי שנות לימוד, גיל וקבוצת אוכלוסייה, לוח 5.7, 2010, http://www.cbs.gov.il/publications11/1460/pdf/t05_07.pdf, ביקור באתר: 19 בספטמבר 2012.

17 הלמ"ס, הכנסה ברוטו לשכיר לפי גיל ומין, 2010, <http://www.cbs.gov.il/publications12/1479/pdf/t23.pdf>, ביקור באתר: 23 בספטמבר 2012.

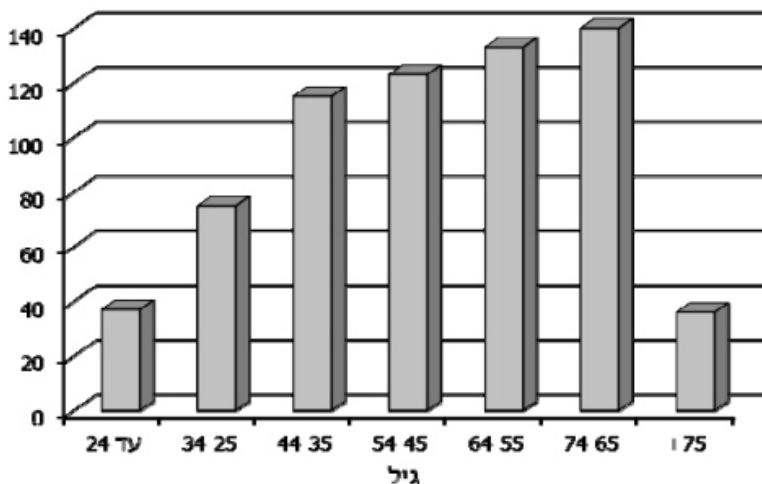
אומדנים נוספים ושונים לחישוב השכר

נתונים לגבי השכר החודשי המשולם למבוגרים בגילאי 65+ ניתן למצוא גם במחקר המוסד לביטוח לאומי. לפי ז'ק בנדלק, מנהל אגף ניהול מידע ואוכלוסין במינהל המחקר והתכנון של הביטוח לאומי, התפלגות ההכנסה לפי קבוצת גיל מעלה, כי ההכנסה הממוצעת עולה עם הגיל, כך שההכנסה המקסימלית מצויה בקבוצת גיל 65-74, כלומר בגיל פרישת העובד משוק העבודה. לדוגמה, עובדים שכירים בני 65-74 השתכרו יותר מפי ארבעה מן השכר הממוצע בקבוצת גיל עד 24. ההכנסה מעבודה מעל גיל 75 נופלת בשיעור של כ-76% לעומת ההכנסה הממוצעת בגילאים 65 עד 74.¹⁸

גרף מספר 4

שכר ממוצע לחודש עבודה של השכירים לפי קבוצות גיל, 2009

ממוצע = 100



מקור: ז'ק בנדלק, ממוצעי שכר והכנסה לפי יישוב ולפי משתנים כלכליים שונים 2009 (ראו הערה 18).

לפי מחקר זה, בני 65 עד 74 משתכרים הרבה יותר מהשכר הממוצע החודשי, לעומת בני 75 ומעלה המרוויחים סכום הקרוב לשכר הממוצע לגילאים עד 24, שהוא נמוך מהשכר הממוצע

18 ז'ק בנדלק, ממוצעי שכר והכנסה לפי יישוב ולפי משתנים כלכליים שונים 2009 (ירושלים: המוסד לביטוח לאומי, מינהל המחקר והתכנון, אוקטובר 2011), עמוד 30, http://www.btl.gov.il/Publications/survey/ Documents/seker_235.pdf. ביקור באתר: 31 ביולי 2012.

הכללי.¹⁹ השכר הממוצע כיום הוא 8,881 ש"ח.²⁰ על-פי אומדן זה, בהנחה שכל בני 65+ המסוגלים לעבוד על פי מדדי הבריאות והאבטלה היו עובדים, ההכנסה השנתית הפוטנציאלית הייתה גבוהה בהרבה מהאומדן שהוזכר לעיל, שהתבסס על נתוני השכר של הלמ"ס לעובדים המבוגרים.

עם זאת, על מנת לאמוד כראוי את שכר המבוגרים, ניעזר גם במחקרה של נועה יחזקאל הטוענת כי 'העובדים המבוגרים מסתפקים ברמת שכר נמוכה יחסית, וככל שהגיל עולה כך הם מאיישים תפקידים בשכר נמוך יותר. הסבר אפשרי לכך הוא שהעובדים המבוגרים יותר הם משכילים ובעלי אמצעים כלכליים, וככל הנראה השיקול הכספי אינו דומיננטי להמשך עבודתם'.²¹ נתחשב בדעתה של יחזקאל, וכדי להציע הערכה שמרנית לערך ההכנסה השנתית ניקח אומדן המתבסס על שכר מינימום הניתן לקשישים (זאת למרות שבפועל רבים מהם מקבלים שכר גבוה בהרבה).

הערכה שמרנית – שכר מינימום לשעה

לפי מחקרה של יחזקאל, השכר המשולם לקשישים הוא נמוך יחסית. כדי להגיע לאומדן זהיר ושמרני, נציין את שכר המינימום כשכר הניתן לעובדים אלו.²² שכר המינימום המשמש אותנו הוא 22.05 ש"ח לשעה.²³

על ממוצע שעות העבודה לשבוע של המועסקים בגילאי 65 ומעלה ניתן ללמוד מנתוני הלמ"ס וממחקר של המרכז לחקר הזקנה של מאירס-ג'וינט-מכון ברוקדייל שלפיו אזרחים ותיקים מעל גיל 65 עובדים 30.4 שעות בשבוע בממוצע.²⁴ (ראו טבלה מספר 3.)

19 ש.ס.

20 הלשכה המרכזית לסטטיסטיקה, נתוני שכר ממוצע במשק, אינדקטורים עיקריים: שכר חודשי ממוצע למשרת שכיר (ירושלים: הלמ"ס, יולי 2012), <http://www.cbs.gov.il/reader>, ביקור באתר: 27 ביולי 2012.

21 יחזקאל, האם הזקנה בארץ מחייבת אבטלה? עמ' 13.

22 חישוב זהיר, לפי שכר מינימום מאפשר הערכת חסר לערכה הכספי של עבודת האזרחים הוותיקים בישראל בשנה המתאימה. בפועל, מדובר בסכום הנמוך מהערך הכלכלי האמיתי של עבודה זו. לחישוב מדויק יותר יש לקחת בחשבון את אופי העבודה שמבצעים העובדים, את השכר הממוצע בענף שבו הם עובדים (תעשייה, רווחה, שירותים, בריאות ועוד), את הוותק של כל עובד ומשתנים נוספים.

23 חילן-טק, טבלת שכר מינימום, שכר מינימום לשעה 2012, <http://www.hilan.co.il/calc/MinimumWageCalculator.aspx>, ביקור באתר: 1 באוגוסט 2012.

24 מאירס-ג'וינט-מכון ברוקדייל, קשישים בישראל – שנתון סטטיסטי 2010, פרק 1: מאפיינים דמוגרפיים של הקשישים, עמוד 182, לוח 3.9. ביקור באתר: 1 באוגוסט 2012,

http://brookdaleheh.jdc.org.il/_Uploads/PublicationsFiles/69-11-Shnaton-2010-REP-HEB.pdf;

הלשכה מרכזית לסטטיסטיקה, שעות עבודה בשבוע וממוצע שעות עבודה בשבוע למועסק, לפי גיל, קבוצת אוכלוסיה ומין, לוח 2.14. נתוני 2009. http://www.cbs.gov.il/publications11/1460/pdf/t02_14.pdf, ביקור באתר: 19 בספטמבר 2012.

טבלה מספר 3

ממוצע שעות עבודה בשבוע למועסקים בני 55+ ובני 65+, לפי מין וקבוצות אוכלוסייה

בני 65+			בני 55-64		
בני דתות אחרות	יהודים	סה"כ	בני דתות אחרות	יהודים	סה"כ
31.3	30.3	30.4	38.9	38.0	38.1
36.7	34.2	34.3	42.6	42.9	42.9
	21.9	21.9		32.2	32.1
					סה"כ
					גברים
					נשים

מקור: מאירס-גיוניט-מכון ברוקדייל, קשישים בישראל – שנתון סטטיסטי 2010, פרק 1: מאפיינים דמוגרפיים של הקשישים, עמוד 182, לוח 3.9, http://brookdaleheb.jdc.org.il/_Uploads/PublicationsFiles/69-11- Shnaton-2010-REP-HEB.pdf. ביקור באתר: 1 באוגוסט 2012.

מחישוב אומדן שמרני המתבסס על שכר של 22.05 ש"ח לשעה, עולה שהשכר השבועי הממוצע של אזרח ותיק הוא כ-670 ש"ח (30.4 שעות X 22.05 ש"ח), השכר החודשי הוא כ-2,700 ש"ח והשכר השנתי הוא כ-32,600 ש"ח.

הכפלת שכר המינימום השנתי במספר האזרחים המועסקים באותו הגיל (80,500) תציין את הערך הכספי השנתי של עבודת בני 65 ומעלה. הסכום הוא 2.6 מיליארד ש"ח, וסכום זה מייצג את יתפוקת העבודה מבני 65 ומעלה אשר עובדים.

על מנת לאמוד את תפוקת העבודה האבודה מבני 65 ומעלה אשר אינם בכוח העבודה, נביא בחשבון את העובדים הפוטנציאליים שהמשק אינו מנצל. לפי החישוב בסעיף הקודם, ישנם כ-219,800 קשישים שהם במצב בריאותי טוב ומסוגלים פיזית לעבוד, בהתחשב בניכוי גורם האבטלה, מתוכם כ-103,500 נשים וכ-98,600 גברים. גברים עובדים בממוצע 34.4 שעות בשבוע ונשים עובדות בממוצע 21.9 שעות בשבוע. בהנחה שעובדים אלו יעבדו את מספר השעות הממוצע בקרב גילאים אלו בשכר מינימום (שכר לשעה בסך 22.05 ש"ח), שכר זה, בהכפלת הכפולות המתאימות,²⁵ יביא לערך כולל של כ-6.4 מיליארד ש"ח בשנה. זה אם כן הפוטנציאל המקסימלי ליתפוקת העבודה לכלכלה מבני 65+.

אומדן הערך הכספי האבוד למשק בהתבסס על שכר המינימום – 6.4 מיליארד ש"ח – הוא סכום מינימלי בלבד. ניתוח נטוני הלמ"ס והמוסד לביטוח לאומי מעלה, כי התועלת הכלכלית מהעסקת העובדים המבוגרים בני ה-65+ (שאינם מועסקים ושמצבם הבריאותי טוב) גבוהה בהרבה ונאמדת בכ-16 מיליארדי ש"ח.

25 $6.4 = 22.05 \times 12 \times 4 \times 34.4 \times 98,600 + 22.05 \times 12 \times 21.9 \times 121,200$ (מיליארד ש"ח) $2.8 =$ מיליארד ש"ח $6.4 =$ מיליארד ש"ח.

מכון ירושלים לחקר שווקים מאמץ את ההערכה השמרנית והזהירה יותר, המבוססת על שכר המינימום, שלפיה תוספת ההכנסה השנתית למשק מהעסקת העובדים הפוטנציאליים באוכלוסיית המבוגרים תהיה כ-6.4 מיליארד ש"ח. אולם משתי האפשרויות שהזכרנו עולה העובדה, כי אי העסקת העובדים הפוטנציאליים מקרב אוכלוסיית האזרחים הוותיקים בני ה-65+ היא הפסד משמעותי כלכלי למשק.

הגדלת צד ההכנסות על-ידי עבודה והתנדבות

תעסוקה

בני לנדא ושמואל אבן מהמכון למחקרי ביטחון לאומי (INSS) באוניברסיטת תל-אביב מציינים במחקרם **כלכלת ישראל בעידן הגלובליזציה** כי 'הגדלת אחוז המועסקים במשק עומדת בראש רשרת המזון הכלכלית, והיא המפתח לשגשוג בר-קיימא. תעסוקה יוצרת באופן ישיר ועקיף את כל הערך המוסף המיוצר במדינה, ואת עיקר ההכנסות ממסים של מדינת ישראל, ולכן היא המפתח לכלכלת המדינה ולאורח חייה'.²⁶

הם מעידים כי שיעורי תעסוקה גבוהים מגדילים את התוצר המקומי הגולמי (תמ"ג), מייצרים הכנסות ממס ומאפשרים הגדלה של ההוצאה הציבורית על חינוך, בריאות, שירותי רווחה, תשתיות ובטחון. ככלל, הם מאפשרים רמת חיים גבוהה ואיכות חיים משופרת.²⁷

לשיעורי תעסוקה נמוכים יש השפעה הפוכה: צמצום התמ"ג, הקטנת ההכנסות ממסים, יצירת פערים סוציו-אקונומיים והשפעות שליליות אחרות כמו עוני. לשיעורי תעסוקה נמוכים ולכלכלה המוחלשת שהם יוצרים השפעה שלילית על יכולתה של המדינה להשקיע בתחומים אחרים. מכאן שעוצמת כלכלתה של המדינה היא צורך קיומי, וכך גם רמת התעסוקה של אזרחיה.²⁸

גידול ניכר בשיעור המועסקים בפועל מסך האוכלוסייה יביא לגידול התמ"ג, ושינוי זה חייב להתבסס על הגדלת ההשתתפות בכוח העבודה.²⁹

עיקר העובדים שניתן לצרפם לשוק העבודה הם משורות הקשישים המובטלים או שאינם משתתפים בכוח העבודה ושהם כשירים לעבודה. כאמור לעיל, מדובר בכ-219,800 אנשים.

26 בני לנדא, שמואל אבן, כלכלת ישראל בעידן הגלובליזציה: משמעויות אסטרטגיות (תל-אביב: המכון למחקרי ביטחון לאומי - INSS, אוניברסיטת תל-אביב, יולי 2007), עמודים 37-38, <http://www.inss.org.il/upload/1188377381.pdf>.

ביקור באתר: 2 באוגוסט 2012.

27 שם.

28 שם.

29 שם, עמודים 37-43.

הערכת הגידול בתוצר

התוצר המקומי גולמי (התמ"ג) הוא סך שווי השוק של כל הסחורות והשירותים נטו שיוצרו במדינה. התמ"ג לנפש (GDP per capita) הינו מדד חשוב מבין מספר מדדים מקובלים המאפשרים לאמוד את עוצמתה הכלכלית של המדינה.³⁰

אוכלוסיית ישראל מונה כ-7.9 מיליון תושבים, והתמ"ג ב-2011 הגיע לכ-813 מיליארד ש"ח.³¹ התוצר לנפש מסתכם בכ-103 אלף ש"ח, או 26 אלף דולר.³² הצטרפות קשישים רבים לשורות העובדים, ויצירת מספר מסווי של מקומות עבודה חדשים, יוכלו להביא לשיפור בתמ"ג של ישראל. אנו מעריכים את העלייה הפוטנציאלית המרבית בתוצר שאפשר לייחס אותה לכלל מאגר הקשישים הפוטנציאליים (שהצהירו שהם במצב בריאותי טוב או טוב מאוד) בכ-4.5%, והתוצר לנפש יוכל לעלות בכ-4,700 ש"ח.³³ ברור אפוא, שהעסקת אחוז מסוים מבין הקשישים בלבד, תביא לעלייה נמוכה יותר בתוצר הכללי ובתוצר לנפש. מעבר לזה, השכר המשולם לקשישים יתרום בצורה עקיפה אף יותר לתוצר, הודות להוצאת השכר על ידי הקשישים.

30 לנדא ואבן, כלכלת ישראל בעידן הגלובליזציה, עמוד 27.

31 הלשכה מרכזית לסטטיסטיקה, נתונים עדכניים של אוכלוסיית ישראל (ירושלים: הלמ"ס, אוגוסט 2012), גולמי, הכנסה ריאלית ורווחים (הפסדים) מתנאי סחר; לוח 17: תוצר מקומי גולמי והכנסה לאומית, נתוני 2010, http://www.cbs.gov.il/reader/?Mlval=cw_usr_view_SHTML&ID=629; וגם: הלמ"ס: לוח 2 – תוצר מקומי גולמי, הכנסה ריאלית ורווחים (הפסדים) מתנאי סחר; לוח 17: תוצר מקומי גולמי והכנסה לאומית, נתוני 2010, <http://www.cbs.gov.il/publications12/1478/pdf/t02.pdf>; <http://www.cbs.gov.il/publications12/1478/pdf/t17.pdf>.

32 http://www.cbs.gov.il/reader/newhodaot/hodaa_template.html?hoda=201208029 ביקור באתרים: 15 אוגוסט 2012.

33 לפי שער חליפין ממוצע של 4 ש"ח לדולר.

33 חישוב השינוי בתוצר: לפי נתוני הלמ"ס, התמ"ג מוערך ב-813 מיליארד ש"ח ומספר המועסקים הינו כ-3,352 אלף איש. סך התמ"ג חלקי מס' המועסקים הוא 243 אלף ש"ח = תוצר לעובד. על-פי נתוני הבנק העולמי, התוצר לעובד בישראל הוא \$68,122, כ-270,000 ש"ח (בנתוני 2010, בהמתר שער חליפין של 4 ש"ח לדולר). לשם הערכה מינימלית וזהירה נסתמך על התוצר לעובד הנמוך מבין השניים – 240,000 ש"ח. מספר מועסקים נוסף של 219,800 כפול התוצר לעובד הינו כ-53 מיליארד ש"ח. סכום זה אשר נחלק בכלל האוכלוסייה (7.9 מיליון תושבים), הוא התוצר לנפש, כך ש-6,668 ש"ח יתווספו לתוצר לנפש (בדולרים: כ-1,667 דולר, על-פי שער חליפין של 4 ש"ח לדולר). על מנת לחשב את העלייה בתוצר, יש להביא בחשבון את אחוז המשרה: מכיוון שלפי המחקרים ממוצע השעות השבועיות של הקשישים הינו 30 שעות בשבוע – נכפיל את העלייה בתמ"ג באחוז המשרה, והמסקנה היא שתהיה עלייה בתוצר של 37 מיליארד ש"ח (סך הכול עליה של כ-4.5% בתוצר). סכום זה המחולק במס' התושבים – מורה על עלייה של 4,696 ש"ח לנפש, שהוא 1,174 דולר (לפי שער חליפין של 4 ש"ח לדולר). חישוב זה מתבסס על ההנחה שהיקף ההתנדבות של הקשישים בישראל הוא קבוע.

אי-פגיעה במשרות הצעירים

יש הגורסים כי שילוב גמלאים בשוק העבודה יפגע בהכרח במקומות העבודה של אוכלוסיית הצעירים. אולם מחקר שבוצע ב-National Bureau of Economic Research בחן תופעה זו לאורך שנים. לפי מחקר זה, יש מספר מסוים של משרות שיפסידו הצעירים במידה והמבוגרים שפורשים יועסקו בהם, אבל לטווח ארוך אין כלל פגיעה במספר המשרות של הצעירים.³⁴ בגרמניה, כאשר שיעור התעסוקה של המבוגרים עלה בשנות ה-70 ב-9%, שיעור התעסוקה של הצעירים עלה במקביל. כאשר שיעור תעסוקת המבוגרים עלה בשנות ה-90, שיעור תעסוקת הצעירים נשאר יציב ולא נפגע. לפי המחקר, בצרפת ובריטניה המגמה הייתה דומה.³⁵ המחקר בחן 12 מדינות שונות ומצא כי תעסוקת המבוגרים והצעירים פועלות באותו הכיוון ולא בכיוון המנוגד. בבחינה כוללת של נתוני המדינות הללו, עולה כי כאשר חלה עלייה של כ-8% בתעסוקת המבוגרים, תעסוקת הצעירים עלתה גם היא בכ-4%-5%, ואבטלת הצעירים ירדה בכ-2%-3%.³⁶ עד כה בחנו את פוטנציאל השתתפות הקשישים בשוק העבודה, את ערכה הכספי ואת תרומתה למשק. כעת נאמוד את הערך הכספי המתקבל מהתנדבות המבוגרים.

פעילות התנדבותית

בין הגיל והנטייה להתנדב ישנו קשר מובהק. הצעירים נוהגים להתנדב יותר מהמבוגרים: בשנת 2010 20.7% מהצעירים (בני 20-24) התנדבו לעומת 16.6% מהמבוגרים בני 65-74 ו-12.8% מבני ה-75+. ³⁷ (ראו גרף מספר 5).

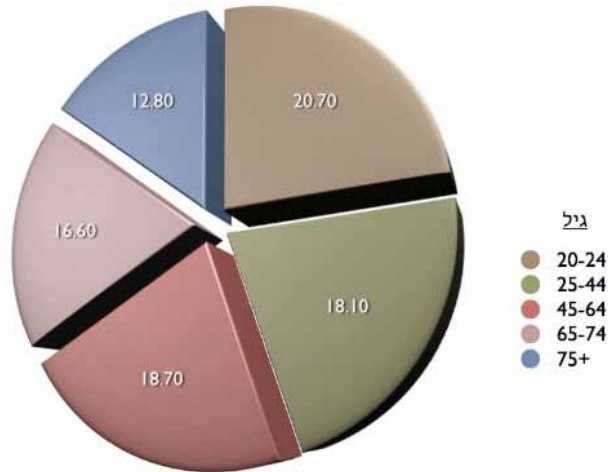
34 National Bureau of Economic Research, *Social Security, Retirement and Youth Employment* 34
http://www.ncpa.org/sub/dpd/index.php?Article_ID=18013 תאריך ביקור באתר: 17 באוגוסט 2012.

35 ש.ס.

36 ש.ס.

37 הלמ"ס, **הסקר החברתי 2010**, לוח 10 – בני 20 ומעלה שעסקו בפעילות התנדבותית, לפי מאפייני הפעילות ולפי תכונות נבחרות.

גרף מספר 5
אחוז בני ה-20 ומעלה שעסקו בפעילות התנדבותית, 2010



עיבוד ל: הלשכה המרכזית לסטטיסטיקה, **הסקר החברתי 2010** (ירושלים: הלמ"ס, 2010), לוח 10 – בני 20 ומעלה שעסקו בפעילות התנדבותית, לפי מאפייני הפעילות ולפי תכונות נבחרות.

כמו-כן כאשר בודקים את שיעור האנשים שהתנדבו למסגרות פורמליות ולא פורמליות כאחד, נראה כי הצעירים מתנדבים יותר: חלה ירידה מתונה ככל שהגיל עולה, כאשר שיעור האנשים מעל גיל 55 הוא הנמוך ביותר, מתחת ל-10%.³⁸
 עם זאת, המבוגרים מתנדבים מספר שעות רב יותר מצעירים – 52.9% מהמתנדבים בני 75 ומעלה מתנדבים למעלה מ-10 שעות בשבוע לעומת 33.3% מהצעירים בני 20-24.³⁹

היקפי ההתנדבות בישראל

ממחקר שבוצע באוניברסיטת בן-גוריון עולה כי במוצע אנשים התנדבו בארגון אחד במשך 5.9 שנים, כאשר החציון עמד על שלוש שנים, כלומר מחצית מהמתנדבים התנדבו למעלה משלוש שנים באותו הארגון. בנוסף, המתנדבים העריכו כי הם מעניקים במוצע 27 שעות בחודש

38 דבי חסקי-לוונטל, הילה יוגב-קרן, חגי כץ, פילנתרופיה בישראל 2008: דפוסי התנדבות, תרומה ותרומת איברים (באר-שבע: אוניברסיטת בן גוריון בנגב, המרכז הישראלי לחקר המגזר השלישי, מרץ 2011), עמ' 23-24, <http://cmsprod.bgu.ac.il/NR/rdonlyres/67CD3063-7886-4F9F-99D8-F0D87D465BD2/112168/philanthInIsraelWeb220311.pdf>
 ביקור באתר: 14 באוגוסט 2012.

39 הלשכה המרכזית לסטטיסטיקה, **הסקר החברתי לשנים 2006 עד 2010**, לוח 10: בני 20 ומעלה שעסקו בפעילות התנדבותית.

לפעילות פורמלית בארגונים. 18.2% מהמתנדבים הם 'מתנדבים כבדים', כאלה המעניקים לארגונים לפחות 40 שעות בחודש – כרבע משרה.⁴⁰

עוד עולה מהמחקר כי אם היה המתנדב הממוצע מתמיד במשך כל השנה באותו היקף התנדבות, הוא היה מקדיש לארגון 324 שעות בשנה, למעלה מארבעים ימי עבודה מלאים. חישוב שעות הפעילות השנתיות של המתנדבים לפי שכר מינימום מוביל למסקנה כי כל מתנדב חסך לארגון לפחות 6,464 ש"ח בשנה. מדובר בהערכה שמרנית, שכן חלקם מעניקים לארגונים שירות מקצועי דוגמת ייעוץ משפטי, שערכו עולה בהרבה על שכר המינימום.⁴¹

ערכה הכספי של ההתנדבות

אומדנים כלכליים שונים בוצעו לאורך השנים בארץ ובעולם לחישוב הערך הכספי הכולל של הפעילות ההתנדבותית. בשנת 1997 נערך סקר לבדיקת דפוסי התרומה וההתנדבות על-ידי פרופסור בנימין גדרון, ולפיו ערכה הכספי של ההתנדבות בישראל נאמד בכ-7.25 מיליארד ש"ח בשנה (בחישוב לפי שכר מינימום לשעה, בהתאם למחירים באותה השנה).⁴²

בשנת 2001 בוצע ניתוח כלכלי של המועצה הלאומית להתנדבות בישראל, ולפיו סך הערך הכספי של שעות ההתנדבות נאמד בכ-5.1 מיליארד ש"ח בשנה.⁴³ באותה השנה בוצע סקר בארה"ב שלפיו 44% מכלל המבוגרים מעל גיל 21 תרמו 15.5 מיליארד שעות התנדבות, ששווין הוערך בכ-239 מיליארד דולר.⁴⁴

מחקר נוסף בוצע ב-2004 באוניברסיטת יורק שבטורונטו בשיתוף אוניברסיטת קונטיקט, בקרב מתנדבים בבתי חולים. המחקר בחן את התועלת בהעסקת המתנדבים לעומת סך העלויות. המחקר שנערך ב-31 בתי חולים באזור טורונטו העלה שערך עבודתם של המתנדבים ביחס להוצאה הכרוכה בהעסקתם הוא ביחס של 1 ל-6.84, כלומר החזר של 684% על ההשקעה.⁴⁵

ב-2008, במסגרת מחקר באוניברסיטת בן-גוריון של המרכז הישראלי לחקר המגזר השלישי, נבדק שוויה הכלכלי של ההתנדבות בציבור הישראלי, בהתייחסות לכלל ההתנדבות בישראל, למגזר השלישי ולמגזר

40 חסקי-לוונטל, יוגב-קרן, וכץ, *פילנתרופיה בישראל 2008*, עמ' 17-18.

41 ש.ס.

42 בחישוב לפי שכר מינימום לשעה בהתאם למחירים באותה השנה. יוסי זולפן, *ההתנדבות ומאפייניה* (ירושלים: מרכז מחקר ומידע של הכנסת, 10 בפברואר 2004), עמודים 2-3.

43 ש.ס.

44 ש.ס.

45 Femida Handy, Narasimhan Srinivasan, "Volunteers and Valuing Volunteers: An Economic Evaluation of the Net Benefits of Hospital Volunteers," *Nonprofit and Volunteer Sector Quarterly*, vol. 33, no. 1 (March 2004), <http://nvs.sagepub.com/content/33/1/28.short>, ביקור באתר: 17 אוגוסט 2012

הציבורי גם יחד. סך ערכה הכלכלי של ההתנדבות (בחישוב ערך ההתנדבות לפי שכר מינימום) הוערך בכ-7.5 מיליארד ש"ח לשנה (עבור 33.8 מיליון שעות התנדבות).⁴⁶

דפוסי התנדבות בקרב גילאי 65+

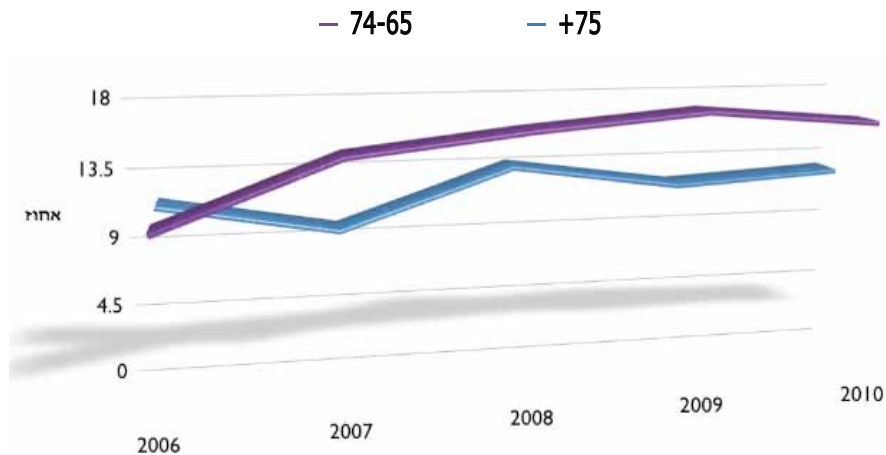
הוזכרו מספר אומדנים שנעשו במהלך השנים כדי לאמוד את הערך הכספי של ההתנדבות בארץ ובעולם. נאמוד כאן את ערך ההתנדבות של קבוצה ספציפית באוכלוסייה – אזרחים ותיקים מעל גיל 65.

לפי הסקר החברתי העדכני ביותר של הלמ"ס, אחוז ההתנדבות בקרב האוכלוסייה הבוגרת (+20) הוא 18.1%, כאשר בקרב גילאי 65-74 אחוז המתנדבים הוא 16.6%, ובגילאי 75 ומעלה אחוז המתנדבים - 12.8%.⁴⁷

במהלך השנים האחרונות יש מגמה של עלייה באחוז המתנדבים בקבוצת גילאי 65 עד 75. בקבוצת גילאי +75 יש תנודתיות באחוז הפעילות ההתנדבותית לאורך השנים. (ראו גרף מספר 6.)

גרף מספר 6

אחוז המתנדבים בגילאי 65 ומעלה, בשנים 2006 עד 2010



עיבוד ל: הלשכה המרכזית לסטטיסטיקה, הסקר החברתי לשנים 2006 עד 2010, לוח 10: בני 20 ומעלה שעסקו בפעילות התנדבותית, לפי מאפייני הפעילות ולפי תכונות נבחרות.

46 חגי כץ, אסתר לוינסון, בנימין גדרון, פילנטרופיה בישראל 2006: דפוסי התנדבות ותרומה של הציבור. באר-שבע: אוניברסיטת בן-גוריון בנגב, המרכז הישראלי לחקר המגזר השלישי, אוקטובר 2007, עמ' 66-67, http://www.ivolunteer.org.il/_Uploads/392givingvolunteering07.pdf

47 עיבוד ל: הלמ"ס, סקר חברתי 2010, לוח 10.

60% מהמתנדבים בגילאי +65 הצהירו כי הם מתנדבים 10 שעות ומעלה בחודש, היתר הצהירו כי התנדבו עד 9 שעות בשבוע או שהם מתנדבים באופן חד פעמי/לא קבוע, כפי שמופיע בטבלה מספר 4.

טבלה מספר 4

אחוז האזרחים שעסקו בפעילות התנדבותית 10 שעות בחודש ומעלה בגילאי +65, 2006-2010

75 ומעלה	65-74	
54.9	68.4	2006
62.1	61.9	2007
57.5	61.5	2008
67.2	62.3	2009
52.9	48.1	2010
58.92	60.44	ממוצע:

עיבוד לפרסום של הלשכה המרכזית לסטטיסטיקה, הסקר החברתי לשנים 2006 עד 2010, לוח 10: בני 20 ומעלה שעסקו בפעילות התנדבותית, לפי מאפייני הפעילות ולפי תכונות נבחרות.

ערכה הכלכלי של התנדבות גמלאי ישראל

כאשר מצרפים את כל שעות ההתנדבות, יש לפילנתרופיה של ציבור הגמלאים בישראל הפוטנציאל להפוך לכוח כלכלי משמעותי. ניתוח הממצאים הקיימים מאפשר לאמוד את שוויה הכלכלי של ההתנדבות בציבור האזרחים הוותיקים בגילאי +65. יש להזכיר כי החישובים המוצגים במחקר זה הינם זהירים ושמרניים המעריכים במינימום את הערך של הפילנתרופיה של גמלאי ישראל. סך הכול ישנם כ-100 אלף מתנדבים בגילאי 65 ומעלה. 65 אלף גמלאים בגילאי 65 עד 74 וכ-40 אלף גמלאים בגילאי +75.⁴⁸ מתנדבים אלו מחולקים לשלוש קבוצות שונות בהתאם למספר שעות ההתנדבות החודשיות. קבוצה א' הצהירה כי התנדבה עד ל-9 שעות בשבוע, קבוצה ב' – 10 שעות ומעלה וקבוצה ג' – התנדבות לא קבועה / חד פעמית.

לשם אומדן זהיר, חישבנו שעה אחת חודשית עבור המתנדבים שהצהירו כי התנדבו עד 9 שעות בחודש, כמו גם עבור המתנדבים שהצהירו כי הם מתנדבים באופן לא קבוע/חד פעמי. עבור אלו שהצהירו כי הם מתנדבים למעלה מעשר שעות בחודש, חישבנו עשר שעות חודשיות. זאת הכפלנו במספר המתנדבים בגילאי 65 ומעלה לשם הערכה מינימלית של סך שעות ההתנדבות החודשיות ובהתאם לכך גם השנתיות.

48 הלמ"ס, סקר חברתי 2010, לוח 10.

בחישוב ערכה הכספי של עבודת ההתנדבות מקובל להשתמש ב'ערך ההחלפה', משמע השכר שהיה משולם לאדם שהיה עושה את אותה העבודה בתשלום. מספר השעות המינימלי של מתנדבים גילאי 65 ומעלה הוא 6.8 מיליון בשנה. לצורך אומדן זהיר של העלות הכספית של ההתנדבות נעריך את העלות המינימלית לפי ערך ההחלפה של עובדים בשכר המינימום, 22.05 ש"ח לשעה. ניתן לאמוד שערכה הכספי המינימלי של הפעילות ההתנדבותית של אזרחי ישראל בגילאי 65 ומעלה הינו 151.3 מיליוני ש"ח.

בימים אלו, המשרד לאזרחים ותיקים השייך למשרד ראש הממשלה מנסה לקדם תוכנית הנקראת 'להגיע למיליון', שמטרתה העיקרית היא להגדיל את מספר שעות ההתנדבות של אוכלוסייה זו. מטרת תוכנית זו היא לעודד פעילות התנדבותית של 50,000 אזרחים ותיקים במשך 5 שעות בשבוע, כך שסך הכול יתנדבו מיליון שעות בחודש ו-12 מיליון שעות בשנה. ניתן לאמוד את ערכה הכספי של תוכנית זו למשק: 12 מיליון שעות בשנה שוות לערך כספי שנתי של 264.6 מיליון ש"ח. יש לזכור כי מדובר בהערכה שמרנית הממירה שעת התנדבות בשכר מינימום.

לצורך הדיון בלבד, נניח כי כל המבוגרים שהגדרנו כפוטנציאלים להצטרף לשוק העבודה (219,800 מבוגרים) היו מתנדבים 5 שעות בשבוע; במצב כזה היו מתווספים למשק סך של 52 מיליון שעות התנדבות בשנה. בחישוב של ערך ההתנדבות לפי שכר המינימום, ערכה הכספי של התנדבות כל הגמלאים הללו היה מגיע לכ-1.2 מיליארד ש"ח בשנה.

לסיכום, הפוטנציאל המרבי של הערך הכספי של העסקת הקשישים הנמצאים במצב בריאותי תקין הוא גבוה מ-6 מיליארד ש"ח. הפוטנציאל המרבי של הערך הכספי של התנדבותם במשך 5 שעות בשבוע (במקום יציאה לעבודה), הוא כ-1.2 מיליארד ש"ח. לפי המחקרים, מההתנדבות כמו מהעבודה, הקשישים עצמם ירוויחו שיפור ניכר במצבם הבריאותי והנפשי, והמדינה כולה תצא נשכרת.

הקטנת צד ההוצאות

חיסכון בהוצאות על בריאות וסיעוד

הולכות ומצטברות הוכחות לכך שאנשים הממשיכים לעבוד לאחר גיל הפרישה זוכים לחיים ארוכים, בריאים ועצמאיים יותר מאלה שלא ממשיכים לעבוד. מחקרים רבים בארץ ובעולם מוכיחים כי תעסוקת מבוגרים משפיעה באופן חיובי על מצבם הבריאותי.

באוניברסיטת Valencia שבספרד ערכו מחקר אשר בדק את ההשפעה של מספר שנות העבודה שעובד האדם על מצבו הבריאותי. תוצאות המחקר הראו כי מצבם הבריאותי של אנשים שעבדו מספר שנים רב יותר היה טוב יותר, כמו גם תפיסתם לגבי מצבם באופן כללי.⁴⁹

49 E. Navarro-Pardo, T. Pastor-Vilar, R. Díaz-Dhó-Brodsky, C. Moret-Tatay, A. Vázquez-Martínez, Institutions: Universitat de València, Department of development Psychology, Valencia, Spain; Cátedra Energesis de Tecnología Interdisciplinar, Universidad Católica de Valencia, Valencia, Spain, from IFA 11th Global Conference on Ageing, May- June 2012, p. 69, <http://vatikim.co.il/wp-content/uploads/2012/06/IFA-2012.pdf>

באוניברסיטת Tsukuba שביפן נערך מחקר שהתמקד בנושא בריאות ואריכות ימים אצל אנשים מבוגרים. הגורמים המשפיעים באופן חיובי על המצב הבריאותי היו: תעסוקה, מעורבות חברתית, קשר משפחתי וסגנון חיים פעיל.⁵⁰

מחקר של אוניברסיטת מישיגן והאוניברסיטה הלאומית של טיוואן מחדד גם את חשיבות העבודה לבריאות הקשישים. לפיו, גם 100 שעות עבודה לשנה מספיקות כדי ליהנות מיתרונות עבודה מתמשכת על בריאות, עצמאות ואריכות ימים. בדרך זו עדיין ניתן לנצל את שארית הזמן לפעילות פנאי. כלומר, אין צורך להחזיק במשרה מלאה או בתפקיד תובעני כדי ליהנות מהיתרונות של עבודה מתמשכת.⁵¹

החוקרים התבססו על מדגם מייצג של 4,860 תושבי ארה"ב שנולדו לפני 1924, זאת לאחר שניקו השפעות אחרות על תוחלת החיים, בהן גיל ומצב משפחתי. הממצאים הראו שאם אדם עבד 100 שעות ויותר, סיכוייו לדווח על בריאות לקויה קטנו ב-50% בשנתיים שאחרי, וסיכוייו למות קטנו ב-75%.⁵²

כך גם עולה ממחקר בארץ של פרופסור יוחנן שטסמן ועמיתיו מהמרכז הרפואי הדסה באוניברסיטה העברית. מחקרים מעלה תוצאות ברורות, לפיהן עובדים בגיל 70, אחרי שבע שנות עבודה רצופות, היו במצב בריאותי טוב יותר, עצמאיים יותר ובעלי תוחלת חיים גבוהה יותר מאלו שבחרו לא לעבוד, וזאת ללא קשר למצב כלכלי ובריאותי, רמת השכלה ומידת התפקוד בשנים שקדמו לתקופת העבודה. המחקר מצא קורלציה בין עבודה בגיל 70 לבין בריאות, עצמאות, ביטחון עצמי ואורך חיים.⁵³

כמו-כן לפי מחקר ישראלי של המכון לחקר הקיבוץ, תעסוקה בגיל מבוגר מוסיפה לאיכות החיים בשלושה תחומים: בתחום האישי, במצב הבריאות ובשמחת החיים. העבודה מאפשרת ניצול כישורים וניסיון, מונעת חוסר מעש וניוון ומעניקה תחושת חיוניות.⁵⁴ נועה יחזקאל מציינת כי 'התרומה לבריאות ולאריכות ימים נובעת מהמגע החברתי, מאתגרים חשיבתיים ומפעילות גופנית... הקדשת זמן לעיסוק אהוב תורמת לבריאות הנפשית. קבלת שכר... אינו הגורם הדומיננטי בשיפור הבריאות ואורך החיים, ומחקרים רבים מראים כי גם עבודה התנדבותית מניבה אריכות ימים, סיפוק עצמי ומורל גבוה'.⁵⁵

50 T. Anme, Institutions: International Community Care and Life-Span Development, Graduate School of Comprehensive Human Sciences, University of Tsukuba, Tsukuba, Japan, from IFA 11th Global Conference on Ageing, May- June 2012, p. 56.

51 יחזקאל, האם הזקנה בארץ מחייבת אבטלה? עמ' 14; ד"ר לאה נס, סגנית השר במשרד ראש הממשלה לאזרחים ותיקים, 'העלאת גיל הפרישה – לא לכל אחד'.

52 יחזקאל, האם הזקנה בארץ מחייבת אבטלה? עמ' 15.

53 שם, עמ' 14.

54 נס, 'העלאת גיל הפרישה – לא לכל אחד' (מבוסס על 'עבודה או פרישה: אלטרנטיבות בקיבוץ המשתנה' של רוזנר, פלג, גליק, גולדמברג ואדר, שנת 2002).

55 יחזקאל, האם הזקנה בארץ מחייבת אבטלה? עמ' 14.

מכאן נובע כי לכלל החישובים אודות התרומה הכספית למשק מהעלאת שעות העבודה ושעות ההתנדבות של הקשישים ניתן להוסיף את ההפחתה שתחול בצד ההוצאות על בריאות וסיעוד. לפי נתוני הלמ"ס, בשנת 2010 הוציאו משקי בית של קשישים 8.5% מכלל ההוצאות שלהם על שירותי בריאות, לעומת 5% בקרב כלל האוכלוסייה.⁵⁶

תוחלת החיים בלידה בישראל ממשיכה לעלות בהדרגה, ובשנת 2009 היא הגיעה ל-81.6 שנים, כשנתיים יותר מהמוצע במדינות ה-OECD, 79.5 שנים.⁵⁷ כיום תוחלת החיים בישראל היא 83.5 שנים לנשים ו-79.7 לגברים. תוחלת החיים בבריאות טובה היא מספר השנים שאדם צפוי לחיות במצב בריאות תקין וללא מוגבלות, ובישראל היא עומדת על 72 שנים לגברים ו-74 לנשים.⁵⁸

הפער בין תוחלת החיים בלידה לבין תוחלת החיים בבריאות טובה בישראל מציין את משך הזמן שבו צפויים לחיות במצב של מוגבלות, והוא עומד בישראל על כ-7 שנים לגברים וכ-9 שנים לנשים. מצב זה דומה למצב במדינות אוסטרליה, איטליה, יפן, קנדה, שוודיה, בריטניה, הולנד ויוון.⁵⁹

בהתאם לכך, בשל העלייה בתוחלת החיים, חלה גם עליה דרסטית במשך התקופה שבה אנשים נוקטים לסיעוד. כבר היום, ההוצאה הלאומית על סיעוד נאמדת בכ-9.7 מיליארד ש"ח, כ-1.3% מהתמ"ג. מדובר בהוצאה חודשית גבוהה הנמשכת לאורך שנים. ההוצאה הפרטית על סיעוד, ללא עזרה ממשלתית, נאמדת בכ-12,000 עד 15,000 ש"ח לחודש.⁶⁰

גמלת סיעוד

בנתוני שנת 2011, כ-18% מהקשישים בישראל (146,483) היו זכאים לגמלת סיעוד. עם העלייה בגיל, מספר מקבלי גמלת הסיעוד גדל: כ-20.5% בקרב בני 75-79, כ-27.5% בקרב בני 84-80, כ-35% בקרב בני 85 ומעלה. המדינה מוציאה על קשישים המקבלים גמלת סיעוד כ-3.8 מיליארד ש"ח בשנה.⁶¹

כאמור, גם 100 שעות עבודה לשנה מספיקות כדי ליהנות מיתרונות עבודה מתמשכת על בריאות, עצמאות ואריכות ימים, והסיכויים לדווח על בריאות לקויה קטנו ב-50% בשנתיים שאחרי הפסקת העבודה.⁶²

56 מרכז המחקר והמידע של הכנסת, **קשישים בישראל – נתונים, זכויות ושירותים 2012** (ירושלים: הכנסת, מרס 2012), עמ' 6.

57 הלמ"ס, **יום הבריאות העולמי: מדדי בריאות בקרב בני הגיל השלישי**, עמ' 2.

58 מאירסר-גיווינט-מכון ברוקדייל, **קשישים בישראל – שנתון סטטיסטי 2010**, עמ' 348, לוח 5.9.

59 **שם**, עמ' 333, 348 (לוח 5.9).

60 משרד הבריאות, האגף לכלכלה וביטוח, "רפורמה בביטוח הציבורי בתחום הסיעוד", מצגת - מסמך פנימי, 18 במרץ 2012, עמ' 10.

61 עיבוד ל: ד"ר גלעד נתן, מרכז המחקר והמידע של הכנסת, **הטיפול באנשים עם צרכים סיעודיים** (צרכי כוח-אדם ומדיניות תעסוקה בענף הסיעוד) (ירושלים: הכנסת, מאי 2011), עמ' 5, <http://www.knesset.gov.il/mmm/data/pdf/m02854.pdf>; מרכז המחקר והמידע של הכנסת, **קשישים בישראל**, עמ' 6.

62 יחזקאל, **האם הזקנה בארץ מחייבת אבטלה?** עמ' 15.

ככל שיותר קשישים יצאו לעבוד/להתנדב, יש להניח כי מספר שעות הסיעוד יקטן, וכן תחול עלייה בגיל בו אנשים אלו יזדקקו לסיעוד. כאמור, מעבודת קשישים והתנדבותם גם הקשישים עצמם יוצאים נשכרים, וגם המדינה והמשק יוצאים נשכרים במיליארדי שקלים. ניתן לראות כי שילוב אנשים מבוגרים בכוח העבודה הוא בטווח הרפורמות שצופים כי יתרמו את הסכומים הגבוהים ביותר למשק. העסקת קשישים הוגדרה כאחת מההזדמנויות הגדולות ביותר לכלכלת המדינה. לפי הניתוחים הכלכליים של מכון Grattan, רפורמה זו יכולה לתרום לכלכלת אוסטרליה תוך עשר שנים (בשנת 2022) כ-25 מיליארד דולרים אוסטרליים המהווים יותר מאחוז מהתל"ג.

סיכום ומסקנות

כפי שעולה ממחקר זה, לפי הערכת מכון ירושלים לחקר שווקים, אי ניצול הפוטנציאל הטמון באוכלוסיית המבוגרים יוצר הפסד שנתי של כ-6.4 מיליארד ש"ח או יותר למדינת ישראל. אולם לא מדובר רק בהפסד כספי; ישנו גם הפסד גדול נוסף הנלקח מהאזרחים הוותיקים בני 65+ שאינם יוצאים לפעילות בעבודה או בהתנדבות, המסוגלת לשפר באופן ניכר את המצב הבריאותי והכלכלי של האזרח. המחיר הכלכלי למשק של חוסר תעסוקה לקשישים בא לידי ביטוי בנטל על בתי החולים, קופות החולים ובגידול ההוצאות על קצבאות הנכות והבטחת הכנסה, ועל הוצאות של ביטוח וסיעוד. בארץ כ-219,800 קשישים פוטנציאליים היכולים להשתלב בשוק העבודה. מדובר בקשישים שאינם מועסקים, אך נמצאים במצב בריאותי טוב/טוב מאוד. אוכלוסייה זו היא בגדר 'המאגר של משאבי האנוש הלא מנוצלים בכלכלה'. זאת מכיוון שיש ביכולתם לתרום למדינה הן בהגדלת שיעור המועסקים והן בהגדלת התוצר, כמו גם לתרום למשקי הבית הפרטיים שלהם, לבריאותם ולמשפחותיהם.

הוספת גמלאים אלו לשוק העבודה הייתה מעלה את אחוז המועסקים בישראל, את התוצר ואת התוצר הנפש. העסקת חלק מהעובדים המבוגרים בני ה-65+ שהם כשירים לעבודה, תוסיף למשק לפחות את החלק היחסי מתוך ה-6.4 מיליארדי ש"ח (אומדן המבוסס על הערכת שעת עבודה בשכר המינימום). אי העסקת העובדים הפוטנציאליים מקרב אוכלוסיית האזרחים הוותיקים היא הפסד כלכלי משמעותי למשק.

בנוסף, במידה וקשישים אלו היו עובדים במשרה בחלקית (100 שעות בחודש), סיכוייהם לדווח על בריאות לקוייה היו קטנים ב-50% במהלך השנתיים שלאחר הפסקת העבודה, וכתוצאה מכך היו נחסכים סכומים נכבדים למשק בשנתיים אלו.

כמו-כן מממצאי המחקר עולה כי הערך הכספי של התנדבות קשישים בישראל כיום הוא מעל ל-150 מיליוני ש"ח. התנדבות נוספת של 50,000 קשישים, 5 שעות בשבוע, הייתה מוסיפה למשק ערך כספי שנתי של למעלה מ-264 מיליון ש"ח. אם כל הקבוצה הפוטנציאלית שהגדרנו כמייצגים של היתפוקה האבודה לכוח העבודה מבני 65+, 219,800 קשישים, הייתה מתנדבת 5

שעות בשבוע במקום לצאת לעבודה, הערך כספי שהיה מתווסף היה גדול מ-1.2 מיליארד ש"ח בשנה. כמובן, התנדבות חלק מהמאגר הייתה מביאה להוספת חלק מערך זה. הערך המוסף של כלכלת ישראל הדלה במשאבי טבע הוא העבודה. כדי להביא לשיפור בתמ"ג ישראל חייבת לראות גידול דרמטי בהשתתפות בכוח העבודה ו/או בפעילות ההתנדבותית של גמלאיה. 'אל תשליכני לעת זקנה' היא אחת מהתפילות שוברות הלב הנאמרות בראש השנה וביום הכיפורים. אז האדם מתפלל לבורא עולם ומבקש כי ברגע שיגיע לתקופת הזיקנה, הוא יזכה לבריאות טובה ויוכל לתפקד גם בעת ההיא. במדינת ישראל היום, גם אם הקשיש זוכה לבריאות טובה, הוא נידון להיות מושלך מעבודתו, ובכך תרומתו לעצמו, למשפחתו ולמדינתו מופחתת, לעתים בעל כורחו. שומה על החברה הישראלית לא להשליך את הקשישים לעת זקנתם, ולאפשר להם להמשיך לעבוד ולהתנדב, לייצר ולתרום, ככל אשר יבחרו.