

מדינת ישראל
משרד החינוך
מינהל חברה ונוער
אגף של"ח וידיעת הארץ

הרפתקאות צ'רלס וורן בירושלים

מפת "ירושלים מרכז העולם" ב"כיכר ספרא", "כיכר צה"ל", שער יפו, שווקי העיר העתיקה, כנסיית הקבר, טיילת החומה הצפונית, מערת צדקיהו

"כשערכת ביקור בתוך כיפת הסלע הבחנתי בדבר מוזר בחלקו הצפוני של הסלע... אסור היה להחמיץ את שעת הכושר הזו... נאלצתי לעשות הכל בגניבה שכן הסיכון היה רב... ידידי המוסלמי זחל מאחורי עמוד כשהוא זורק מבטים אל עבר כל הפתחים בחרדה מיוסרת... אחרי שנטלתי את המידות הדרושות ירדתי מהסלע ויצאתי אל הרחבה החיצונית, ורק אז נשם ידידי לרווחה"

(צ'רלס וורן, ירושלים של מטה, הוצאת משרד הביטחון, 1987)



שער יפו, 1890

(עיבוד התמונה: תמר הירדני, מתוך: ויקיפדיה)



מגדל דוד

(מתוך: צ'רלס וורן, ירושלים של מטה)

מאת: אלי שיש

עריכה לשונית: אפרת חבה

תשעז, 2017

רחוב הנביאים 30, בניין ארלדן ירושלים, 91911, טל': 02-5603190/1, פקס': 02-5602054

אגף של"ח וידה"א – inbalba@education.gov

קובץ זה מכיל קישורים גם לאתרים חיצוניים לאתרי משרד החינוך.
תוכן אתרים אלו, לרבות הפרסומות שבו, הוא באחריות בעלי האתרים ואינו באחריות משרד החינוך.



פנימי, לא להפצה

הרפתקאות צ'רלס וורן בירושלים

מפת "ירושלים מרכז העולם" ב"כיכר ספרא", "כיכר צה"ל", שער יפו, שווקי העיר העתיקה, כנסיית הקבר, טיילת החומה הצפונית, מערת צדקיהו

"כשערכת ביקור בתוך כיפת הסלע הבחנתי בדבר מוזר בחלקו הצפוני של הסלע... אסור היה להחמיץ את שעת הכושר הזו... נאלצתי לעשות הכל בגניבה שכן הסיכון היה רב... ידידי המוסלמי זחל מאחורי עמוד כשהוא זורק מבטים אל עבר כל הפתחים בחרדה מיוסרת... אחרי שנטלתי את המידות הדרושות ירדתי מהסלע ויצאתי אל הרחבה החיצונית, ורק אז נשם ידידי לרוחה"

(צ'רלס וורן, ירושלים של מטה, הוצאת משרד הביטחון, 1987)

שנים על שנים, עוררה ירושלים המסתורית כיסופים בלב מאמינים, סקרנים, חוקרים והרפתקנים.

בשלהי חורף 1867, נחת צ'רלס וורן, קצין חיל ההנדסה הבריטי, בנמל יפו

כשליח "[הקרן הבריטית לחקירת ארץ ישראל](#) – P.E.F – Palestine Exploration Fund

" כדי לחקור את ארץ ישראל ואת ירושלים. וורן הגיע

להר הבית בדיוק מאה שנה לפני הלוחמים הצנחנים משחררי ירושלים.

הצעיר בן ה-26 הגיע לנמל יפו, שער הכניסה היחיד אל הארץ המובטחת

דרך הים, שהיה אז מוגף כמעט לחלוטין.

סר קפטן (לימים גנרל) [צ'רלס וורן](#) (1840-1927) נמנה על החוקרים

הראשונים שחפרו את הארץ. הוא נולד בעיר בנגור שבוויילס, אנגליה.

למד בבית ספר בצילטנהם שהתמחה בהכנת נערים לקראת הצבא

והצטיין בלימודיו. לאחר מכן, למד במכללה הצבאית בסנדהורסט. היה

קצין בחיל ההנדסה הבריטי, חבר בארגון "הבונים החופשיים", מראשוני

הארכאולוגים בירושלים.

עם הגיעו לירושלים, נפגש עם הקונסול הבריטי נואל מור (Noel Temple Moore) כדי להתחיל

במלאכתו, אבל בירושלים דבר אינו פשוט כמו שהוא נראה. משהבין הקונסול כי מוקד חקירותיו של

וורן אמור להיות הר הבית, אמר לו בפשטות שאין שום סיכוי שהשלטונות יסכימו לכך. ואכן וורן נתקל

בהתנגדויות נחרצות מצד אנשי דת.

וורן לא קיבל את התשובה השלילית וביקש מהטורקים פירמאן (אישור) לחפור בהר הבית, ולבקשתו

צירף, כמקובל, סכום כסף נאה, בקשיש. עד הגעת הפירמאן לחפירות מאיסטנבול, התיר לו המושל

האזרחי של העיר להתחיל בעבודתו מחוץ לחומה הדרומית של הר הבית, אך עקב התערבותו של המושל

הצבאי, נעצרו העבודות כעבור ארבעה ימים בלבד. כאשר הגיע כתב הפירמאן, בתחילת חודש מרס,

התאכזב וורן קשות לגלות שהפירמאן מתיר לו לעבוד בסביבות ירושלים, אך אוסר מפורשות על עבודה

כלשהי בהר הבית עצמו או בכל מקום הקרוב אליו.

[הקיסר הגרמני וילהלם](#), שסייר בכיפת הסלע ב-1898, הביע אף הוא צער על שאין היתר לחפור ולגלות

את סודותיה של ירושלים בפני הקאדי שליווה אותו. אך הקאדי נשא עיניו למרום ואמר כי רצוי ש"אדם

יכוון את עיניו ומחשבותיו כלפי מעלה, לשמים, במקום כלפי מטה, למעמקים". הייתה זו דרכו המעודנת לרמוז לקיסר שהר הבית הוא מחוץ לתחום.

כיוון שהשלטונות העות'מאניים מנעו מוורן לחקור את הר הבית עצמו, הוא החל את עבודתו סביב הר הבית. וורן חפר פירים לאורך הכתלים של ההר בתנאים קשים: בזחילה, בחשכה ולאור נרות. אולם, למרות התנאים הקשים, הצליח לערוך מדידות מרשימות ביותר, והן משמשות את הארכאולוגים גם מאה וחמישים שנה אחרי שנעשו. וורן חפר שני פירים סביב הכותל וגילה מנהרות מלאות עפר כמעט עד הקמרונות. באפלה, לאור נרות, גילה וורן מחילות באורך 320 מטר.

אחרי שגילה את "חדר החשמונאים", הזמין וורן את רבני ירושלים לראות את החדר, והם פסקו מיד: "בור אבותינו". וורן נתן להם לטעום מהמים שנקוו בחדר, והם הכריעו: "מים צלולים". מנהרת חשמונאים במנהרות הכותל.

בספרו "ירושלים של מטה", תיאר צ'רלס וורן את הרגע הזה: "לפני רדתנו לשם הציגו לי הרבנים שאלות רבות. עיקר חששם היה אם משוכנע אני שאיננו יורדים אל מתחת לתחום המקדש... אחרי שהרגעתי אותם, ירדו אחרי ואני ספרתי אותם כדי לוודא שאיש לא אבד לנו. משם הובלתי אותם לראות את מעיין המים שגילינו... שאבתי פחית מים, הם טעמו ממנה והכריזו כי המים טעימים... אחר כך הטלתי אבן למטה כדי שישמעו את קול שקשוקה... הורדתי תאורה כדי שיוכלו להתבונן בכותל הישן המהוקצע להפליא בעומק של רגליים כה רבות מתחתנו, והסברתי להם כי בעבר, הייתה חומה זו חשופה לעיני". (עמ' 243-244)

מנהרת החשמונאים סיפקה מים להר הבית, פעם היה אורכה כ-70 מטר, היום היא עומדת על 15 מטר בלבד, שכן נזירות מנזר "אחיות ציון" חסמו את המשכה.

בין גילויי המרשימים של וורן באזור זה: מעבר הסתרים, אולם הבונים (שהוא קרא לו על שם קהילת "הבונים החופשיים" שאליה השתייד) וקיר הכותל המערבי. בחפירה שביצע באזור שמדרום להר הבית, חשף ביצור מסיבי, דבר שהביא אותו לבדוק את אזור הגבעה שלמרגלות הר הבית, המכונה היום גבעת עיר דוד. באוקטובר 1867, נכנס וורן למעיין הגיחון והחל לחקור את המנהרות התת-קרקעיות באזור המעיין. במהלך עבודתו, חשף פיר אנכי (המכונה היום "פיר וורן") שהוביל למנהרה חצובה שקישרה בין המעיין שלמרגלות הגבעה וראש הגבעה. הוא העריך שמדובר במערכת שנועדה לאפשר לתושבי העיר גישה למעיין וכי השאיבה בוצעה דרך אותו פיר. היום ידוע לנו כי לא שאבו מים דרך פיר זה, אם כי המנהרה אכן קישרה בין העיר למקור המים.

תגליותיו החשובות של וורן בירושלים

- פיר בעיר דוד המתחבר לנקבת חזקיהו, נקרא כיום "פיר וורן". וורן סבר שיואב בן צרויה התגנב דרך פיר זה לתוך יבוס המבוצרת ופתח את שעריה בפני צבאות דוד, תיאוריה זו החזיקה מעמד כ-130 שנה. ב-1995, הוחלפה בתאוריה אחרת.

- אחד מארבעת שערי הכניסה להר הבית שהיו בכותל המערבי בימי בית שני (שנקרא על שמו) ואת אולם החשמונאים, שניהם במתחם מנהרות הכותל.

- מיפוי בורות המים אשר בהר הבית.

- שמונה חותמות מלך, הראשונות שהתגלו אי פעם.



הרחבה נוספת לתגליותיו של צ'ארלס וורן בירושלים

פרטי המסלול

משך זמן המסלול : כ-5 שעות (ללא הנסיעה).

אורך המסלול : כ-3 ק"מ.


נקודת התחלה : שער יפו.

נקודת סיום : מערת צדקיהו.

מגבלות : יש לברר לוח זמנים לכניסה לכנסיית הקבר, לטיילת החומות ולמערת צדקיהו.

דגשי בטיחות

- יש לוודא עם המשטרה מצב ביטחוני במסלול ההליכה המוצע ברחובות השווקים לרובע היהודי.
- יש לשמור היטב על הציוד האישי.

דרגת קושי : קלה, אינו בר-נגישות .

ציוד מיוחד : לבוש צנוע.

אתרים בתשלום : טיילת החומות, מערת צדקיהו – פרטים [בחברה למזרח ירושלים](#).

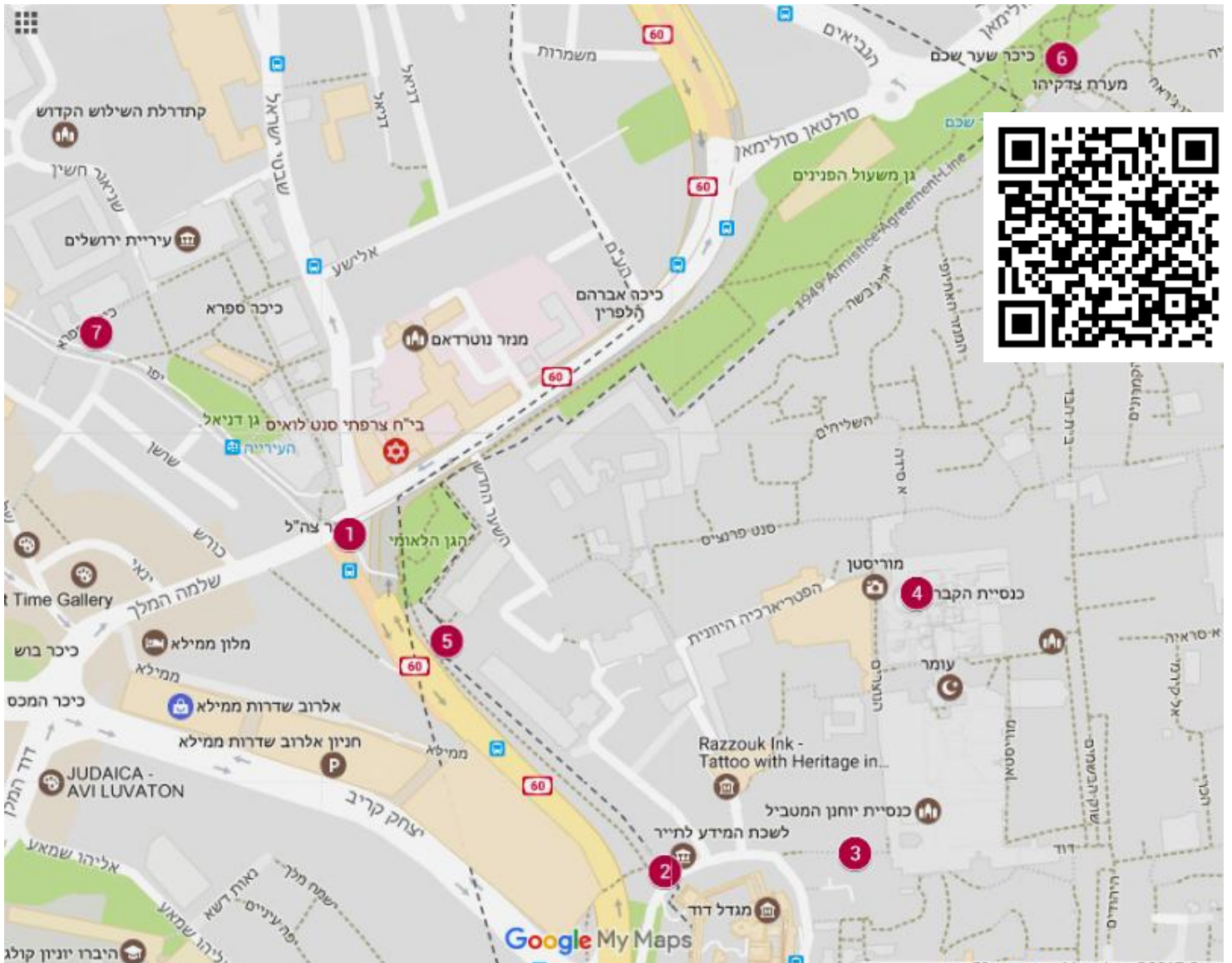
תיאור ההליכה במסלול

נתחיל את מסלול הסיור **במפת "ירושלים מרכז העולם" (1)** ב"כיכר ספרא", ברחוב יפו, מול מבנה מס' 21. נמשיך מזרחה אל **"כיכר צה"ל" (2)** ואל שלטי התמונות של ירושלים במאה ה-19. נתקדם אל **שער יפו (3)**, ניכנס בשער ונרד מזרחה אל **שווקי העיר העתיקה (4)**. נלך ברחוב דוד, נפנה צפונה ברחוב שוק המוריסטאן, נעבור בסמטות הצרות אל שוק אבטימוס וממנו לרחוב שוק הצבעים. נלך מערבה עד רחוב סנט הלנה, אל הכניסה **לרחבת כנסיית הקבר (5)**.

נשוב על עקבותינו דרומה דרך רחוב הנוצרים ורחוב דוד אל רחבת שער יפו, נעלה אל **חומות ירושלים (6)** דרך הדופן הצפונית-מערבית של שער יפו ונלך במסלול הצפוני על החומות. מיד אחרי גגות שער שכס, נרד במדרגות וניכנס אל **מערת צדקיהו (7)** כאן מסתיים המסלול (המעוניינים יכולים לבקר במנהרות הכותל במקום במערת צדקיהו. עליהם לחזור מכנסיית הקבר אל רחוב דוד, לפנות בו מזרחה (שמאלה) ודרומה (ימינה) וברחוב שער השלשלת ללכת מזרחה (שמאלה) עד רחוב הכותל, ובו ללכת דרומה (ימינה) עד רחבת הכותל והכניסה אל מנהרות הכותל.

מפת המסלול

מתוך: גוגל המפות שלי



תיאור האתרים שבמסלול

"ירושלים מרכז העולם" (1), "כיכר ספרא" רחוב יפו, מול בית מסי' 21



ירושלים מרכז העולם, 2017, צילום: אלי שיש

היצירה "ירושלים מרכז העולם" נמצאת ברחוב יפו על דופן "כיכר ספרא". היא עוצבה על-פי מפת קלובר, שצייר היינריך בנטינג בשנת 1585. במפה, ירושלים ממוקמת בטבור העולם, במרכזו של תלתן שלוש היבשות, העשוי בדמות עיניים. האמן הארמני ארמן דריאן, שנולד בארמניה ועלה לישראל ב-1990, תרם לעיריית ירושלים יצירה זו. היצירה עוצבה באריחי קרמיקה ומשולבים בה אלמנטים מסורתיים. אניות הקיטור שביצירה מסמלות את האפשרות להפליג לארצות רחוקות בזמן קצר – טכנולוגיה שעודדה חוקרים וסקרנים לחקור גם

את ארץ ישראל. מרכזיותה התיאולוגית של ירושלים במאה ה-19 נבעה מהיותה קדושה לשלוש הדתות, והנרטיב שעליו התבססה כל אמונה. התפתחות עולם המחקר ורצונם העז של החוקרים להעניק תוקף מדעי להתרחשויות הם שהובילו גם את צ'רלס וורן לגלות את מסתריה של ירושלים הקדושה. בשל מאבק הכנסייה הנוצרית פרוטסטנטית והכנסייה הקתולית זו בזו, ביקשו שתי הכנסיות למצוא תגליות ארכאולוגיות שיתנו תוקף מדעי למאמיניהם. וורן חש עצמו שליח בהקשר זה ולכן מיד עם הגיעו לעיר נפגש עם נציג הכמורה הבריטי.

כיכר צה"ל – תמונות ירושלים במאה ה-19 (2)

בחציית הכביש לכיוון שער יפו, אפשר לראות כמה לוחות שעליהם תמונות דמויות ואתרים שונים מירושלים במאה ה-19. התמונות מאפשרות לעוברים ולשבים לחוש את רוח התקופה, על נופה הפיזי והאנושי – כך נראו פניה של העיר ערב ראשית המודרניזציה. במחצית השנייה של המאה ה-19, היו בירושלים כ-20,000 תושבים, למעלה ממחציתם יהודים. המסלול יעסוק בירושלים כפי שנראתה בעיניו של צ'רלס וורן לפני מאה וחמישים שנה.

שער יפו (3)



שער יפו, 2017, צילום: אלי שיש

חומות ירושלים המרשימות, משאת נפשו של כל ארכאולוג חוקר בעת ההיא, הציתו את דמיונו של וורן, והדמויות בסמטות הילכו עליו קסם. הוא צייר את מתאר החומות בתקופה הרומית (ירושלים של מטה, עמ' 51) וסקר אותן לתקופותיהן השונות: "ועדיין אפשר להחיל במלואו את דיווחו של יוסף בן מתתיהו על העיר, ואני אתאר את החומה, על פי הפרטים של שהותיר תוך התאמה לנסיבות בהווה.

ירושלים התבצרה מאחורי שלוש חומות באותם החלקים שלא היו מוקפים בגאיות. " (שם, עמ' 49).
אותם מבנים אשר ראה וורן, הרומנטיקן ההרפתקני, לפני מאה חמישים שנה ברחבת שער יפו, אפשר
לראות גם היום.

בכל חומה, השערים הם נקודת החולשה שדרכה ינסה האויב לפרוץ. בשל כך, שולבו בשער יפו מנגנוני
הגנה מוגברים: שער תפנית – כמו ברוב השערים בירושלים, הכניסה אינה ישרה אלא בזווית כדי להכביד
על האויב ולשבור את תנופת כוח חיל הפרשים או חיל הרגלים המתפרץ דרך השער אל העיר; דלתות עץ
כבדות מחופות ברזל; פשפש קטן באחת הדלתות נותר פתוח בשעות האור, והכניסה דרכו נעשתה תחת
עינם הפקוחה של חיילי משמר; מרפסת חזית (משיקולי) נטולת רצפה, דרכה אפשר לשפוך על האויב



שמן רותח או זפת; חרכי ירי בקומה השנייה של בית השער; אדן רחב בתוך
בית השער להצבת תותח מול חרך ירי.

שער יפו ורחבתו היו מרכז החיים הציבוריים, השלטוניים והמסחריים של
ירושלים במשך דורות רבים. ברחבה שבתוך מצודת דוד, מוקמה הסריה
בימי הטורקים, ובאולמות התת-קרקעיים היה הכלא. מהשער יצאו צירי

[שער יפו, 1856-1917, יוטיוב](#)

התנועה העיקריים אל רובעי העיר העתיקה, אל העיר החדשה ואל
חלקי הארץ השונים. שער יפו הוא אולי השער החשוב ביותר בעיר

העתיקה בירושלים. צליינים מכל העולם הגיעו אליו לאורך ההיסטוריה, קיסרים עברו בו וגנרל אלנבי
קיבל בו את מפתחות העיר עם כיבוש הארץ.

השער נקרא כך, כי ממנו יצאה הדרך מערבה לאורך רחוב יפו אל העיר יפו – נמלה של ירושלים בימי
קדם. הערבים קוראים לו "באב אל-ח'ליל" (שער חברון), כי ממנו יוצאת הדרך דרומה, אל חברון,
הנקראת בערבית אל-ח'ליל – כינויו של אברהם אבינו הקבור בה.

לכבוד ביקורו של וילהלם השני, הקיסר הגרמני, בירושלים בשנת 1898, הוחלט ליצור כניסה נוספת לעיר
כדי להימנע מכניסה בשער זווייתי. בין שער יפו ומגדל דוד הקרוב אליו, הייתה תעלה עמוקה – חלק
מהחפיר שהקיף את מגדל דוד לשם הגנה עליו. כדי למנוע כניסה לעיר דרך החפיר, נבנתה בתוך החפיר,
בין המצודה לשער יפו, חומה באורך עשרה מטרים. חומה זו הושתתה על סלע בתחתית החפיר והתנשאה
לגובה של שמונה מטרים – שישה בתוך החפיר ושניים מעל פני הקרקע. עובייה של החומה היה שני
מטרים, והיא הסתיימה בשיניו, כמו כל חלקי החומה. לקראת ביקורו של הקיסר, סתמו את קטע
החפיר, הרסו את החומה שמעליו וסללו דרך כניסה נוספת ורחבה לעיר לצד השער. כך אפשרו לקיסר
ולפמלייתו להיכנס לירושלים ברוב הדר ופאר.

על השער, בחלק הפונה אל העיר העתיקה, סמוך לכביש האספלט, שני שלטי קרמיקה שבהם כתוב "שער
יפו" בשלוש שפות: אנגלית (השלטים נעשו בימי הבריטים בארץ), מתחתיה ערבית ומתחתיה עברית.
השלט התחתון מאוחר יותר, זהו שלט מתקופת שלטון ירדן בירושלים בין 1948 ל-1967. כל שליט
במהלך המאה ה-20 דאג ששפתו הראשונה והרשמית תופיע מעל לשפות אחרות בשלטים. גם בשלט זה
מופיעות שלוש השפות, אך בסדר שונה. העברית שלמעלה הנה תוספת מאוחרת שהוכנסה לאחר 1967
בידי ישראל. מתחת לתוספת זו מופיע שמו של השער בערבית ורק לאחריו באנגלית.

מגדל השעון

בשנת 1907, הוקם על שער יפו מגדל שעון (בורג' אל-סאעה) לרגל חגיגות 25 שנה לעלייתו של [הסולטן עבדול חמיד השני](#) לשלטון. לרגל אותו מאורע, הוקמו מגדלי שעון גם ביפו, בצפת, בחיפה, בעכו, בשכם ובנצרת. גובה המגדל היה 13 מטר ועליו מוקמו ארבעה שעונים – שניים שהראו את השעה לפי שעון גריניץ', ושניים לפי שעון מקומי, שלפיו היממה מתחילה בשקיעה ולא בחצות. כך נכתב בעיתון "[ההשקפה](#)": "המרכז היותר גדול בעירנו מהעוברים ושבים והעגלות הוא אצל שער יפו, וכדי ליפות את שער העיר נתן פקודה פחת עירנו להבלדיה (עיריה) לבנות שמה מגדל יפה ולתת בו שעון גדול עירוני" (עיתון ה"השקפה" 23.7.1904). האבנים לבניית מגדל השעון נחצבו במערת צדקיהו, וזו הייתה הפעם האחרונה שאבנים נלקחו משם.

ביוזמת המושל הבריטי [רונלד סטורס](#), הוקמה בירושלים בשנת 1918 "אגודה למען ירושלים", במטרה לפתח את העיר בשימור חלקיה ההיסטוריים והעתיקים. האגודה, בהשפעתו של סטורס, החליטה להרוס את מגדל השעון שכן לדעתה השילוב בין מגדל מודרני וחומה עתיקה אינו מתאים. המגדל נהרס בשנת 1922, והוקם בשנת 1932 בכיכר הדואר, היא כיכר צה"ל היום. מגדל השעון הוצב בלב מרכז מסחרי קטן. בתום הבניה התברר שהמרכז והשעון מפריעים לתנועת הרכבים באזור לכן ב-1934 נאלצו להורסם. העיתון "[דואר היום](#)" דיווח על ההריסה בתאריך 9.10.1934: "הריסת מגדל השעון בעיר הולכת ונשלמת. לפני שש שבע שנים הוקם הבניין הגדול שעלה סכום של שבעת אלפים לא"י. הבניין נהרס על ידי קבלן ערבי, לפי התנאי, האבנים וכל החומרים עוברים לקבלן. תמורת זאת קבלה העיריה סכום של 10 לא"י והרס הבניין חינם."

את השעון עצמו, ניסתה העירייה למכור. על כך מעידה מודעה ב"[פלטטיין פוסט](#)" מיום 21.5.1935: "החברה העירונית מעוניינת להיפטר ממנגנון השעון המותקן כעת במגדל השעון בכיכר אלנבי. המעוניינים יכולים לבדוק אותו ולהגיש בכתב למשרד ההנדסה העירוני את הצעותיהם לקניית השעון, עד או לפני צהרי ה-22 וה-23 למאי 1935". השעון לא נקנה, ובסופו של דבר הגיע למרתפי המוזאון הבריטי ושם נעלם.

רחבת השער

שער יפו היה לשער הכניסה העיקרי לעיר בשל התפתחותו של רחוב יפו – במיוחד הקטע שבין השער לעירייה, "כיכר צה"ל", בשלהי התקופה העות'מאנית ובתקופת המנדט. כאשר הגנרל אלנבי הבריטי נכנס לעיר העתיקה בשנת 1917 לאחר כיבושה על-ידי האנגלים, הוא ירד מסוסו כאות כבוד והערצה אל העיר ונכנס אליה כעולה רגל ולא ככובש.

מעל השער, כתובת המספרת מי בנה את השער ומתי: "בשם אללה הרחמן והרחום ציווה בהקמת החומה המבורכת הזו אדוננו הסולטן העצום, מלך הרומאים (תושבי אסיה הקטנה) הערבים והפרסים, [סולטן סולימן בן סלים חאן](#) (המפואר), ינציח אללה מלכותו, בתאריך שנת 945 (המוסלמי) והיא שנת 1538/9 לספירת הנוצרים".

רחבת השער הפנימית הייתה הומה מאוד בתקופת המנדט ולפניה. היו בה שוק, תחנת דיליז'נסים (כרכרות), בתי מלון, בנקים, בתי קפה, עסקים שונים וחנויות. בתקופה העות'מאנית, נסגר השער בלילה

ונשאר רק פשפש קטן שדרכו יכלו להיכנס בעלי אמצעים. ליד השער (בתקופה העות'מאנית) היה חאן קטן עבור אלה שנתקעו מחוץ לשער בלילה. בשנת 1860, בעקבות לחץ רוסי, נפתח השער גם בלילה. בשוק בוצעו גם גזרי דין והוצאות להורג. וורן תיאר בשאט נפש את ההוצאה להורג הפומבית שנערכה ברחבה בשער יפו, של בדווי אשר רצח מוסלמי ירושלמי: "המחזה שנגול בשער יפו ביום ההוצאה להורג היה נוגע ללב... ההוצאה להורג עצמה הייתה ברברית מאוד והתליין היה בלתי מנוסה והקורבן חסר מנוחה" (ירושלים של מטה, עמ' 231).

בתקופת המנדט הבריטי, הותקנה ברחבה שמדרום לשער עמדה עגולה, ובה ניצב דרך קבע שוטר תנועה. עמדה זו נקבעה בקילומטר אפס של ירושלים, בנקודת המוצא למדידת מרחקים מהעיר ואליה. האזור הסמוך לשער, שימש כתחנה מרכזית – ממנו יצאו שירותי תחבורה ליפו, לבית לחם ולחברון. במהלך מלחמת העצמאות, ב-1948, רכב משוריין שנפגע במלחמה נתקע בפתח השער וחסם אותו כליל. בהסכמי הפסקת האש בין ישראל וירדן, ניצב שער יפו על פתחו של שטח ההפקר, שהשתרע משער יפו עד "כיכר צה"ל" ושכונת ממילא. משום כך, לא סולק המשוריין החוסם מהמקום, והשער נותר סגור במשך 19 שנים.

לאחר מלחמת ששת הימים, ב-1967, נפתח השער מחדש וחזר לחבר בין העיר העתיקה לחדשה. מ-1973, הופיע שער יפו על שטר שקל 1. בסדרה ב', הוא הופיע על שטר של 10 שקלים, ולאחר מכן על שטר של 1,000 שקל.

אלמנטים בשער שכדאי להתבונן בהם

דלתות השערים היו מעץ כדי שלא יהיו כבדות מדי, אבל צופו מתכת מבחוץ כדי שלא יוכלו להצית אותם. בשער הכניסה כלפי חוץ, נמצא פשפש שמיועד לשימוש כאשר השער סגור.

מעל השער, הן הפנימי הן החיצוני, נמצא **משיקולי, תא לחימה**, שדרכו יכלו המגנים לשפוך שמן רותח על ראשי המתקיפים.

בצד החיצוני של השער, יש כעין מבנה בעל גג **משולש חצוב באבן**, שנוצר מהצמדה של מבנה אל הצד החיצוני של השער.

בפתח החיצוני, מימין לשער ובסמוך לו, קרוב לפני הקרקע, נוכל לראות **חץ וקו מעליו**. סימון זה וסימונים דומים אחרים עשה צ'רלס וילסון, מהנדס ומודד בריטי שמיפה את ירושלים בשנת 1865. הוא השתמש בסימונים אלה לצורך המיפוי.

חנויות ובתיים נבנו צמוד לשער ולחומה מבחוץ לאורך רחוב יפו, אך הבריטים הרסו אותם באמצע שנות הארבעים של המאה ה-20 כדי לחשוף את החומה לכל אורכה. עדות לקיומם של הבתים שנהרסו אפשר לראות בחלקי רעפים קטנים ובחריצי חיבורים שנותרו עד היום בשער ובחומה הסמוכה לו.

רחבת השער הפנימית, "כיכר עומאר בן אל-ח'טאב", תחומה בין השער במערב, במצודה (מגדל דוד) ובקישלה מדרום, בירידה לרחוב דוד (השוק המרכזי של העיר העתיקה) ובמתחם כנסיית המשיח במזרח. רחבה זו הייתה המרכז העירוני העיקרי של ירושלים מסוף המאה ה-19 ועד שלהי המנדט הבריטי, ושכנו בה מוסדות שונים, חלקם קיימים עד היום, כדוגמת: סוכנות הנסיעות תומס קוק, כמה חנויות של צלמים, סניפי הבנקים: בנק ולירו, בנקו די רומא, בנק אנגלו-פלשתינה, בנק עותומן, הבנק של פרוטיגר, בית הדואר האוסטרי, מלונות: מלון "ניו גראנד הוטל", כיום מלון "אימפריאל", מלון "אמדורסקי" או

"מלון מרכזי" שנקרא גם "צנטרל", כיום מלון "פטרה", קונסוליות: הקונסוליה הבריטית, ליד כנסיית המשיח, והקונסוליה האמריקאית בירושלים.

שווקי העיר העתיקה (4), רחוב דוד



סמטה בשוק העיר העתיקה, בתוך: ויקיפדיה

"ככל שיש לאל ידינו לשפוט. הרי שהשווקים הירושלמיים אינם שונים בהרבה ממה שהיו לפני חורבן העיר, כפי שהוזכרו על ידי יוסף בן מתתיהו. כיום אין מרחבים פתוחים וגדולים למעט ליד שער יפו. שם מתכנסים התושבים בימים מסוימים." (שם, עמ' 338).

בימי קדם, שימשה ירושלים מרכז כלכלי ומסחרי לסביבותיה, והיו בה שווקים גדולים וקטנים: "עשרה וארבעה שווקים היו בירושלים... ועל כל שוק ושוק היו בה עשרים וארבעה שקקים (שוק הקטן)... ועל כל שקק עשרים וארבעה מבואות... ועל כל מבוא עשרים וארבע כיפות"

(איכה רבתי, א, כט, בתוך: זאב וילנאי, מדריך ירושלים, עמ' 86). השווקים נקראו על-פי המרכולת שהוצעה בהם למכירה, חלקם עודם ממלאים את ייעודם המקורי.

ברחוב דוד, נמצא השוק התיירותי המפורסם ביותר בעיר העתיקה. קרבתו לשער יפו, מרכזיותו ויפיו של הרחוב מושכים אליו קהל רב ומגוון, רבבות תיירים ומבקרים. הרחוב הצר והסמטות העקלקלות אינם מאפשרים כניסת כלי רכב, ואת הסחורות מובילים לחנויות השונות בעגלות תלת-אופן.



דוכן בשוק העיר העתיקה, מתוך: צירלס וורן, ירושלים של מטה

זאב וילנאי תיאר את השוק שלאורך רחוב דוד בשנות הארבעים של המאה ה-20:

מראהו משתנה לפי תקופות השנה, בימות החורף מוצגים בו תפוחי זהב למכביר... מוכרים מנדרינות מין משובח נקרא בערבית יוסף אפנדי על שמו של מצרי שהכניס את הפרי לראשונה למצרים וממנה בא אל ארצנו. בחורף הבנות... מן משובח מובא מערבות יריחו... בקיץ ערוכים לראווה פירות הארץ הידועים, ענבים... אגסים, אפרסקים. לאורך השוק פה ושם חנויות למכירת משקאות קרים. בצנצנות גדולות מוצגים לראווה המשקאות בשלל צבעיהם: מי לימון, תפוחי זהב ואשכוליות. מיני גוזז שונים. משקה חביב על הערבים נקרא תמר הינדי – תמר הודו, צבעו חום ומרענן

את... מוכרי משקה זה מהלכים ברחובות כשהכד הגדול קשור עליהם מקושט לרוב בפרחים ועלים. הם מכריזים על סחורתם זו בלוויית צלצול טסי הנחושת. (שם, עמ' 88)

המרכז המסחרי היהודי העיקרי והחשוב בירושלים היה בשכונת ממילא, מחוץ לשער יפו, ונכנס אל העיר העתיקה פנימה. ימים מעטים לאחר ההצבעה על תכנית החלוקה באו"ם ביום כ"ט בנובמבר 1947, תקפו פורעים ערבים



רחוב הנוצרים בלב השוק של העיר העתיקה, יוטיוב

את המרכז המסחרי, החנויות נבזזו והמקום הועלה באש. בעקבות אירוע זה, סגרו הסוחרים היהודים את עסקיהם במקום, והמרכז המסחרי היהודי של ירושלים נדד אל משולש הרחובות בן-יהודה-יפו-המלך ג'ורג'.

נפנה אל רחוב שוק המוריסטון, ובסמטות הצרות נלך לכיוון צפון אל שוק אבטימוס. במרכז המתחם, מצויה מזרקה מים בסגנון נאו-בארוקי. המזרקה נבנתה לכבוד חצי יובל שנות שלטונו של הסולטן העות'מאני עבדול חמיד השני בשנת 1900. רחובות השווקים המוריסטון, הקצבים, הבשמים והצורפים נמצאים בתוואי [הקרדו והדקומנוס](#) הקדומים. רוחבם של הרחובות יחד זהה לרוחבו של הקרדו הרומי-ביזנטי, עדות לשינויים שחלו בו. אפשר לעבור מרחוב לרחוב במעברים קטנים, וכך להתרשם מההבדלים בין הרחובות: ברחוב הקצבים יש חנויות בשר רבות אך גם חנויות ירקות, מוצים וכלי בית. ברחוב הבשמים שוק מגוון מאוד ובו חנויות תכשיטים, אלקטרוניקה ובגדים. ברחוב הצורפים רבות מהחנויות אינן פעילות, למעט כמה חנויות אריגים. שלושת השווקים מתאחדים לרחוב אחד, רחוב בית הבד (ח'אן א-זית), שהוא הגדול בשווקי העיר העתיקה. גם רחוב זה עובר בתוואי רחוב הקרדו הרומי ומוביל לשער שכם.

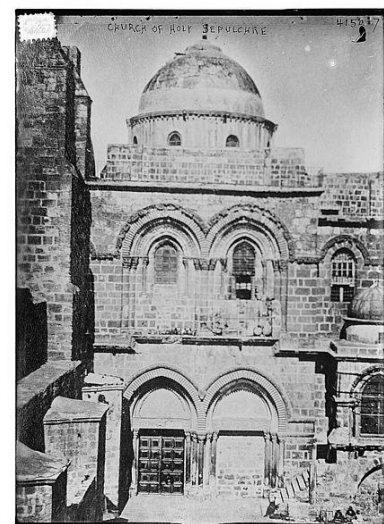
חלוקת רחוב הקרדו לשלושה שווקים צרים ומקורים נעשתה, ככל הנראה, לאחר התקופה הביזנטית, בתקופה המוסלמית המוקדמת או בתקופה הצלבנית, בימי מליסנדה מלכת ירושלים. וורן מנה את בעלי המלאכה בשווקים השונים בפירוט רב ובמספרים מדויקים.

"הקניה והמכירה הן אמנות בפני עצמה, דרך להעביר את הזמן, אשר הגיע לשלמות נפלאה אצל הערבים" (ירושלים של מטה, עמ' 339). נלך עם הרחוב מערבה לרחוב סנט הלנה, אל הכניסה לרחבת כנסיית הקבר.

כנסיית הקבר (5)

בפנייה מרחוב המוריסטון (או אבטימוס) לרחוב סנט הלנה, נמצא המקום הקדוש ביותר לנוצרים: כנסיית הקבר. וורן תיאר בהתפעמות רבה את חווייתו [מטקס האש הקדושה](#) והעניק פרשנות אישית להתרחשויות ואת גישתו לאירוע: "מהי אותה אש, אשר בערב הפסחא מאירה באלפי נגוהות את המנורה בתחום כנסיית הקבר ומביאה שנית לעולם את אותה הלהבה, אשר במרוצת השבוע הקדוש שלפני הפסחא הלכה ודעכה בהדרגה? ... בשלב זה אנו עדים למאבק, שכן על הצופים הלאטיניים לפנות את מקומם לתהלכה היוונית המגיחה מכנסייתה ברוב טקס והדר" (שם, עמ' 273, 278).

הברית החדשה מספקת רמזים מעטים ביחס למקום שבו סיים ישו את חייו הארציים. מתוך הכתובים, אפשר להסיק שהמקום היה מחוץ לחומות העיר בתקופה הרומית ושהמקום נקרא בשם הארמי



רחוב הנוצרים בלב השוק של העיר העתיקה, יוטיוב

"גולגתא". זיהויו הנוכחי של המקום, בלב הרובע הנוצרי, מוסכם על כל העולם הנוצרי, מלבד על הפרוטסטנטיים, שמאמינים כי כל הסיפור קרה בגן הקבר שמצפון לשער שכם. המבנה עבר תהפוכות רבות בעיצובו עד שהצלבנים קבעו את צורתו כצורת צלב. המרחב הפנימי של המבנה וזמני התפילות בו



רחבת כנסיית הקבר, 2017, צילום: אלי שיש

מתחלקים בין זרמי הנצרות השונים כדי למנוע חיכוכים מיותרים. [כשצאלח א-דין](#) כבש את ירושלים, הוא חס על כנסיית הקבר ולא רצה להחריבה, אך חסם את הכניסה אליה בלבנים, כפי שנראה בצילום של פליקס בונפיס משנת 1831.

קפלת האדם הראשון בכנסיית הקבר היא מקום קדוש לנוצרים כיוון ששם, לפי המסורת, נוצר הקשר בין ישו והאדם הראשון ושם הוסר החטא הקדמון מעל האנושות. מארק טווין כתב על האתר בדרכו המיוחדת: "קבר אדם!

כמה מלבב הדבר. דווקא כאן, בארץ נוכריה, הרחק מביתי וידידי... נסמכתי על עמוד ופרצתי בבכי." (מארק טווין, [מסע תענוגות בארץ הקודש](#), עמ' 131-132).

מכנסיית הקבר נשוב לרחבת שער יפו, אל רחוב דוד, ומול המצודה נפנה מערבה לעבר הכניסה אל טיילת החומה הצפונית.

[חומות ירושלים](#) (6), שער יפו (טיילת החומות, ציר צפוני)

"על חומתֵיך יְרוּשָׁלַם הִפְקַדְתִּי שְׁמַרִים כָּל הַיּוֹם וְכָל הַלַּיְלָה תִּמְיֵד לֹא יִחְשׂוּ" ([ישעיהו סב, ו](#)).

עם התיישבות האדם ביישובי קבע, היה צורך לתחום את שטח הקבוצה ולבנות מערך סגור של הגנה, זאת עשו באמצעות הצמדת הבתים בצורה היקפית או באמצעות חומה שהקיפה את שטח היישוב. לאורך ההיסטוריה של ירושלים, נבנו חומות רבות סביב לעיר. צורת החומות, גודלן ומיקומן מאפשר לנו ללמוד לא רק על מערך ההגנה של העיר, אלא גם על החברה והתרבות שחיה ובנתה חומות אלו וכיצד החומות יש כמה מאפיינים שמלווים את חומות ירושלים מראשיתן,

לפני כ-4,000 שנה, ועד ימינו. חלקם אופייניים לעיר ירושלים, חלקם אופייניים לחומות בכלל.

החומות המקיפות את העיר העתיקה נחרבו ונבנו מחדש פעמים רבות. החומה הראשונה נבנתה סביב ירושלים בתקופה הכנענית, לפני יותר מ-4,000 שנה, והאחרונה, זאת שעומדת בימינו, היא [החומה העות'מאנית](#) שהקים הסולטן העות'מאני סולימן הראשון בשנת 538, בתוואי דומה לתוואי החומה בתקופה הרומית. אורכן של חומות ירושלים כארבעה קילומטרים, העובי המרבי בבסיס הוא שלושה מטרים, ויש בהן 34 מגדלים – [מגדל דוד](#) הוא העיקרי שבהם. הטיול בטיילת החומה

מאפשר תצפית לא-שגרתית אל העיר העתיקה שמתחת, אל העיר המודרנית שממערב ואל מדבר יהודה



טיילת חומות – הציר הצפוני, צילום: רונית בין



[טיילת החומות – הציר הצפוני](#), יוטיוב

שממזרח. חלק בלתי-נפרד מהחוויה הוא ההצצה דרך חרכים בחומה אל האתרים השונים שלידם או מעליהם עוברים.

מסלול החומה הצפוני – מסלול טיילת החומות בחלקו הצפוני עובר מעל הרובע הנוצרי, המשופע בכנסיות ובמנזרים. נמשיך מעל הרובע המוסלמי ומעל שער שכס לאורך הציר אל תוך העיר ונוכל לראות רחובות שוק תוססים, ומן העבר האחר את הר הזיתים. כמו כן, אפשר לצפות אל העיר המערבית ולראות את בית העירייה שב"כיכר ספרא", את מנזר נוטרדאם המרשים, את בית החולים האיטלקי שבו שוכן משרד החינוך, את מוזאון רוקפלר, את הר הצופים ומעבר לו את פאתי מדבר יהודה. בסיור על החומה, נעבור בעמדה ירדנית ששימשה את הצבא הירדני עד 1967. נמשיך ללכת עד מעבר על גגו של שער שכס (שער דמשק). וורן תיאר את תגליותיו בשער דמשק כך: "גם בשער דמשק גילינו תגלית חשובה. חשפנו מול השער קיר אבן אדיר ממדים ומוצק. וגילינו מה שבוודאי היה כותל אורות החמורים, ששימשה את אבירי סנט גיוהן במאה ה-11... תוך ביצוע העבודה חשפנו את חומת שער דמשק" (ירושלים של מטה, עמ' 115).

[מערת צדקיהו \(7\)](#), רחוב סולטן סולימן



[מערת צדקיהו](#), מתוך: ויקיפדיה

100 מטר מזרחה משער שכס ומתחת לחומת העיר, יש דלת ברזל ירוקה וצנועה המובילה אל אחד המקומות המרשימים והמסתוריים בירושלים – מערת צדקיהו. המערה עוברת מתחת לרובע המוסלמי ומגיעה עד למנזר "[האחיות ציון](#)" שבוויה דולורוזה, צפונית להר הבית. אורכה 230 מטרים, רוחבה המרבי 100 מטרים, גובהה הממוצע 15 מטר, שטחה 9,000 מ"ר, ובמרכזה מעיין פועם.

ככל הנראה, המערה נוצרה [מפעילות קרסטית](#) של המסת אבן גיר. במשך השנים, הורחבה המערה בפעולות חציבה שנעשו בה, החל מתקופת בית ראשון, דרך התקופה החשמונאית והביזנטית ועד לתחילת המאה ה-20. בשנת 1907, נחצבו ממנה אבנים למגדל שעון האבן שהציבו העות'מאנים סמוך לשער יפו.

מערת צדקיהו קיבלה את שמה בעקבות הסיפור התנ"כי המתאר כיצד ברח צדקיהו, אחרון מלכי יהודה, מירושלים לכיוון יריחו לאחר כיבוש הבבלים את העיר בשנת 586 לפנה"ס: "וַיְהִי בַשָּׁנָה הַתְּשִׁיעִית לְמַלְכוֹ



[מערת צדקיהו](#), יוטיוב -

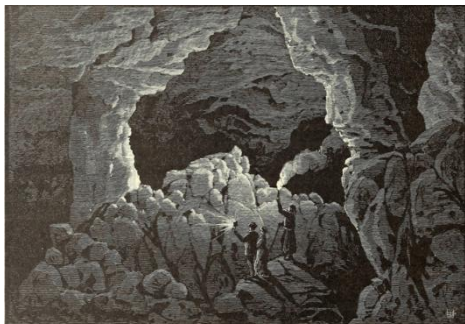
בַּחֹדֶשׁ הָעֲשִׂירִי בַּעֲשׂוֹר לַחֹדֶשׁ בָּא נְבֻכַדְנֶאצַּר מֶלֶךְ בָּבֶל הוּא וְכָל חֵילוֹ עַל יְרוּשָׁלַם וַיְחַן עָלֶיהָ. וַיִּבְנוּ עָלֶיהָ דָּיֵק סָבִיב וַתְּבֹא הָעִיר בְּמִצּוֹר עַד עֲשָׂתֵי עֶשְׂרֵה שָׁנָה לְמַלְכּוֹ צְדָקְיָהוּ בְּתִשְׁעָה לַחֹדֶשׁ וַיַּחֲזֵק הָרָעַב בָּעִיר. וְלֹא הָיָה לָחֶם לָעַם הָאָרֶץ וַתִּבְקַע הָעִיר וְכָל אַנְשֵׁי הַמְּלַחְמָה הִלְיָלָה דָּרָךְ שַׁעַר בֵּין הַחֲמַתִּים אֲשֶׁר עַל גֵּן הַמְּלָךְ וַכְּשִׂדִים עַל הָעִיר סָבִיב. וַיִּלְךְ דָּרָךְ הָעֶרְבָה" ([מלכים ב, כה, א-ד](#)). בשלהי תקופת בית שני, [יוסף בן מתתיהו](#) כינה אותה "מערת המלכים". חכמי התלמוד (במאה השלישית) הזכירו אותה בתלמוד הבבלי (עירובין סא

ע"ב). רש"י, בפירושו למקרא, סיפר כי הייתה מערה גדולה שהובילה את המלך צדקיהו בבורחו מירושלים, ובמדרש מוזכרת מערה "גדולה כמערה שברח בה צדקיהו מלך יהודה" (תנחומא לבמדבר א, ט).

על פי מסורת מוסלמית מן המאה העשירית, שתיאר הגאוגרף הירושלמי [אל-מקדסי](#), במערה זו נבלעו [קורח ועדתו](#). כינויים נוספים שלהם זכתה המערה הם "מערת אל-חג'ר" (מערת האבנים), ו"מערת אל-

כיתין" (מערת הכותנה) – כפי שכונתה בידי ההיסטוריון הירושלמי בן המאה ה-15 מוג'יר א-דין. המערה נחסמה – ככל הנראה במאה ה-11 בידי [הפאטימים](#) או במאה ה-16 בזמן בניית חומות העיר העות'מאניות בידי סולימן המפואר. כנראה, הסיבה לחסימת המערה היא למנוע מהאויב לפרוץ אל העיר דרכה.

ד"ר גיימס טרנר ברקלי הוא שמצא את המערה לראשונה אחרי מאות שנים, בשנת 1854. ברקלי טייל



סביב החומה הצפונית עם כלבו ועם בנו, ולפתע נעלם הכלב. בתוך השפכים שלמרגלות החומה, הבחין הבן בבור עמוק שנוצר כתוצאה מזרימת מי הגשמים, ואז, להפתעתם הרבה, נשמעו קולות נביחה מתוך הבור. כעבור יומיים, יצאו ברקלי ושניים מרעיו מן החומות לפני סגירת השערים בלבוש ערבי מקומי, הסתתרו בבית קברות

סמוך עד רדת החשכה, ואז נכנסו אל המערה. הם מצאו בקצה המערה שלד אדם, כמה כתובות עבריות וערביות וכן חריתות צלבים, מה שמעיד על שימוש בה בתקופה הצלבנית.

את פרסומה השיגה המערה בביקורו של צ'רלס וורן בה, שהיה חבר מסדר "[הבונים החופשיים](#)"



(מאסונים) ושהקים בירושלים את הלשכה הראשונה של המסדר עם האמריקני [רוברט מוריס](#). באחד מלילות מאי 1868, קיימו השניים במערה טקס מאסוני בנוכחות הקונסול הפרוסי ומלחים וקצינים מאנייתו של וורן, שהיו אף הם חברים במסדר. חבורת הגברים חדרה למערה לאור נרות, וכאשר מצאו בה אולם מתאים למטרתם (כיום הוא מכונה "אולם הבונים החופשיים") הכשירו

משטח קטן למזבח וקיימו את הטקס.

[הבונים החופשיים](#)
[בירושלים](#), יוטיוב

[הבונים החופשיים](#) ראו בהתכנסות יחידה זו את שובה של הבנייה החופשית לארץ הקודש, לאחר שהפסיקה להתקיים בה מאז תקופת הצלבנים, כ-700

שנים קודם לכן. עד שנת 1947, קיימו הבונים החופשיים עשרות טקסים במערה, ובשנת 1969 חידשו את הטקסים בה. וורן מצא במערה ציור קיר שהוא ייחס לתקופה האשורית (מאות שמינית-שביעית לפנה"ס). בציור נראו שני כרובים וכנפיים, אולם לצערנו הרב האבן הועברה לאנגליה. בנוסף, הספיק וורן למפות את המערה בצורה מדויקת. בסוף שנות השמונים של המאה ה-19, נאסרה הכניסה למערה. הסיבה לאיסור הייתה, ככל הנראה, שמבקרים רבים טעו בה בדרכם.

מוקדי המחקר, החפירות הארכאולוגיות, הגילויים החשובים וחלק נכבד מהרפתקאותיו של צ'רלס וורן בירושלים התקיימו בשני האתרים המרכזיים שבהם חפר: [מנהרות הכותל ועיר דוד](#) – שבה חשף את "[פיר וורן](#)" הפיר שדרכו, כך שיער, התגנבו חיילי דוד לעיר היבוסית לכובשה. להלן קטע המציג את

סקרנותו של וורן ואת תעוזתו וממחיש את הרפתקאותיו במנהרות הכותל: "המסע שלך לתוך ביב השופכין על גבי דלתות היה אמיץ במיוחד. כולם מדברים על זה. כך כתב לי החודש מר גרוב, ובהחלט שמחתי שהכירו בעובדה זו, שכן הייתה זו בהחלט פרשה מסוכנת". כותב וורן בספרו 'ירושלים של מטה' אותו רשם מתוך דפי יומניו מימי החפירה בירושלים. הסיפור נשמע הזוי אילולא הנזירות הזקנות ממנזר "האחיות ציון", היו נשבעות שהסיפור קרה, היינו חושדים שצ'רלס וורן מספר מעשיות. הכל החל בסוף יום חפירה שיגרתי באזור הכותל המערבי. הפועלים המוסלמים מיהרו לארוז את חפציהם, כאשר לפתע הבחין וורן, בפתח צר, מוסתר מן העין, שהחביא מאחוריו חלל חשוך – תעלה. צ'רלס לא ידע זאת אז, אך אנו יודעים היום, כי התעלה שנגלתה לעינינו, הייתה "התעלה החשמונאית" – תעלה שהובילה מים לבית המקדש. וורן משחזר את רגעי המתח: "רוחב התעלה היה בן 4 רגליים (מטר ורבע), צדדיה היו חלקים ודביקים, והיא הייתה מלאה בשפכים עמוקים... אילו היינו נופלים פנימה, לא היה לנו סיכוי למלט את נפשותינו, אלא שאני הייתי נחוש בדעתי לחקור את התעלה. בבקשה, (הוא התחנן), איני יכול להיכנס לשם לבד. אני צריך מישהו שיעזור לי, שיחפש איתי לוחות עץ, עליהם נשוט ונבדוק לאן מובילה התעלה". "מחר", משכו הפועלים בכתפיהם, ואספו את אחרוני חפציהם, מפטירים מאחוריהם "מְגִ'נון – משוגע". "אני אבוא אתך, (קרא אליו הסמל בירטלס ידידו), השתגעת?! עוד לא החלמת מהקדחת וכבר אתה רוצה להכניס את עצמך לתוך ביב שופכין מסוכן? בשום אופן לא!..." (הזדעק צ'רלס). "השגתי מספר דלתות עץ ישנות וערכתי מסע הרה סכנות על גבי השפכים למרחק של כמה מטרים... השפכים לא היו מימיים לגמרי, אך גם לא בוציים לגמרי, כך שדלת שהונחה עליהם לא לגמרי צפה, אבל גם לא שקעה עמוק מדי... הדלתות שישבנו עליהן שקעו לצד אחד ואז לצד אחר... בעוד אנו מנסים כמעט ללא הצלחה לשמור על שיווי משקלנו... אחרי התקדמות בת ששים רגל הגענו לסכר, שנבנה לרוחב התעלה וחסם את השפכים בצד הצפוני. הם היו גבוהים מן השפכים עליהם שטנו עד כה, אך נקודה זו הייתה יבשה. כאן העמדנו את דלתותינו וחנינו לדקות אחדות כדי להחליף כוח... אחרי הסכר הפך הכל לחלקלק כל כך בגלל השפכים, עד כי נאלצנו להקפיד הקפדה חמורה בהעברת הדלתות, שמא צעד פזיז וביש-מזל יגרום להחלקה אל תוך הנוזל המרופש, החלקה שעלולה הייתה להסתיים באסון. והרי אין זה מכובד כלל למות כעכברוש בביצת מי-שפכים... אחרי שגמאנו מרחק מסוים, יכולנו להלך על השפכים בעזרת המוטות, אשר נשענו על הקרקעית וספגו חלק נכבד מכובד משקלנו... אני לא מאמין, מדרגות!" וורן ובירטלס הגיעו הישר אל בריכת המים, המכונה **בריכת הסטרותיון**, שהייתה, ועודנה, בקומת המרתף של מנזר 'האחיות ציון'. איש לא ידע עד אז כי ניתן להגיע אל הבריכה לא רק דרך גרם המדרגות, היורד מן המנזר, אלא גם דרך תעלה חשמונאית, עתיקת יומין ונהדרת. (את הסיפור המלא אפשר למצוא במרשתת:

"המסע הלילי של קפטן וורן במנהרת הכותל", מאת: תמר הירדני)

וורן סקר את אוכלוסיית הארץ כולה ובעיקר את הקבוצות, הדתות ובני הלאומים השונים בירושלים. אי-אפשר לסיים את המסלול בלי להציג את דבריו על היהודים. כאשר סקר וורן את משאבי ארץ ישראל, הוא העלה את השאלה מי המתאימים ביותר לעבד את אדמות הארץ: "לצורך זה מציע אני לקלוט את יהודי ברברי ומרוקו. אנשים טובים אלה שהם בחלקם מצאצאי מגורשי ספרד... יושבים כיום בחופה הצפוני של אפריקה בכפרים, שבהם הם חורשים את האדמה כפאלחים, וככול הנראה הם האיכרים היהודים היחידים עלי אדמות" (ירושלים של מטה, עמ' 302).

ביבליוגרפיה מומלצת

- בן-אריה, יהושע (1977), עיר בראי תקופה, ירושלים במאה ה-19, ירושלים: יד יצחק בן-צבי.
- בר-שלום, מיכאל (1965), מסעות נוצרים בארץ ישראל, תל-אביב: עם עובד.
- וורן, צ'רלס, (1987), ירושלים של מטה, תל-אביב: משרד הביטחון הוצאה לאור.
- וילנאי, זאב (1946), מדריך ירושלים, ירושלים: תור-ארץ ישראל.
- טווין, מארק (1999), מסע תענוגות בארץ הקודש, ירושלים: אריאל.
- טריסטרם, הנרי-בייקר (1981), מסע בארץ ישראל, ירושלים: מוסד ביאליק.

קישורים אינטרנטיים נוספים

- [הבונים החופשיים בארץ ישראל](#) – ויקיפדיה.
- [כנסיית הקבר](#) – כ-5 דקות, יוטיוב.
- [מנהרת הכותל](#) – כ-5 דקות, יוטיוב.
- [מסעות נוסעים בארץ ישראל](#) – בני קציר.
- [שווקים בעיר העתיקה](#) – עושים שוק, ללכת בדרכי העיר העתיקה, למטייל העצמאי.
- [שוק העיר העתיקה](#) – כ-5 דקות, יוטיוב.