

תכנית התערבות מערכתית בית-ספרית לקידום אקלים מיטבי ולמניעת אלימות

תיאור כללי של התוכנית

כללי: משרד החינוך מפעיל תכנית מערכתית, המבוססת על אסטרטגיה מתוכננת, עקבית וארוכת טווח המקדמת אקלים חינוכי מיטבי, רווחה נפשית והפחתה של אלימות. התכנית כוללת מרכיב של טיפול בתלמידים עם בעיות התנהגות ובתלמידים שנפגעים מאירועי אלימות.

מטרת התכנית המערכתית לקדם תחושת שייכות, אקלים מיטבי וקשר משמעותי בין מורים לתלמידים ולפתח בקרב התלמידים "כישורי חיים" לצמיחה ולהתפתחות ולהתמודדות במצבי שגרה וסיכון.

משרד החינוך פועל בשיתוף פעולה עם משרדי ממשלה נוספים ומקדם שיתופי פעולה עם תכניות לאומיות: "עיר ללא אלימות" ו"התכנית הלאומית לצמצום צריכה מופרזת של אלכוהול".

מדיניות: משרד החינוך מכתוב מדיניות ברורה בנושא באמצעות חוזר מנכ"ל "קידום אקלים בטוח והתמודדות עם אלימות במוסדות חינוך" שפורסם בספטמבר תש"ע והוטמע בקרב מפקחים, מנהלים וצוותי חינוך. בקרוב יתפרסם חוזר מעודכן המכיל פרקים חדשים: פרק מותאם לחינוך המיוחד, מעורבות ושותפות הורים, אלימות בהסעות, פגיעה בבעלי חיים, אלימות מחוץ לכותלי ביה"ס ועוד.

התכנית המערכתית: התוכנית המערכתית מופעלת בחטיבות הביניים, בבתי ספר יסודיים ובגני ילדים בכל המגזרים (כ-1000 מוסדות חינוך). בתי הספר המשתתפים בתכנית מקבלים ליווי והדרכה על ידי מדריכים מהשירות הפסיכולוגי ייעוצי של משרד החינוך המתמחים בתחום. כחלק מן התהליך מועברים בבתי הספר שאלונים לתלמידים ולמורים הבודקים את האקלים הבית ספרי: את תחושת השייכות של התלמידים לביה"ס, טיב היחסים בין המורים לתלמידים, היחסים בין התלמידים, תחושת המוגנות ומדדי אלימות: אלימות פיזית, מילולית, בריונות, בריונות ברשת ועוד.

הצוותים החינוכיים מקיימים שיח משמעותי סביב הנתונים לומדים על האקלים ועל תופעת האלימות בבית ספרם, מזהים את הכוחות ואת החולשות של בית הספר, מאתרים את

הצרכים ובונים תכנית התערבות על בסיס הנתונים. השאלונים מועברים שנית לאחר הפעלת תכנית ההתערבות ומהווים כלי להערכת התהליך.

במסגרת התוכנית המערכתית עוסקים בתי הספר במספר נושאים: הצבת גבולות ובניית תקנון, הגברת הסמכות והנוכחות המורית, פיתוח יחסי קרבה ואכפתיות בין מורים לתלמידים, הגברת תחושת השייכות לבית הספר, פיתוח מיומנויות לשיח רלוונטי של מורים עם תלמידים בנושאים הקשורים להתפתחות התלמידים, כולל תרבות הפנאי והתמודדות עם מצבי סיכון. כמו כן עוסקים בתי הספר בקידום השותפות עם ההורים. (בהמשך פירוט התכנית המערכתית)

בגני הילדים יועצים ופסיכולוגים המתמחים בגיל הרך מלווים ומדריכים את הגננת בקידום אקלים מיטבי בגן ודרכי התמודדות עם התנהגות תוקפנית של ילדים.

"כישורי חיים" – תכנית כישורי חיים הינה תכנית המדגישה את הפיתוח הרגשי, החברתי והערכי של התלמידים. התוכנית כוללת למידה של כישורים תוך אישיים, כישורים בין אישיים וכישורים חברתיים כגון מודעות עצמית, ניהול והכוונה עצמית, שליטה עצמית, כישורי חברות, תקשורת בין אישית, אמפתיה, קבלת השונה, אסרטיביות, פתרון בעיות, קבלת החלטות והתמודדות עם מצבי לחץ ומשבר. הכישורים הנלמדים הינם כישורים נרכשים, הניתנים ללמידה ולאומן ותורמים לשיפור הרווחה הנפשית של התלמידים. התוכנית מופעלת על ידי המחנכות בכתות היסוד ובחטיבת הביניים במסגרת שעה שבועית במערכת. ההכשרה למורים ניתנת על ידי יועצת בית הספר

במסגרת "כישורי חיים" פותחו לאחרונה חומרים עדכניים בנושא: "לקיחת אחריות אישית וחברתית והתמודדות עם בריונות, כולל בריונות ברשת". התכנית מדגישה את מנהיגות הנוער כמובילי דעה, כשומרי סף ובעלי יכולת לקחת אחריות אישית וחברתית במציאות משתנה ובמרחבי החיים השונים (במרחבי ביה"ס, מחוץ לכותלי ביה"ס ובמרחב האינטרנטי). הערכה כוללת רקע תיאורטי המבוסס על מחקרים שנערכו בעולם בתחום, מצגת מלווה לצוותי חינוך, סדנאות לצוותי חינוך, סדנאות לתלמידי בתי הספר היסודיים והעל יסודיים וסרטים חינוכיים שרובם הופקו במיוחד לערכה זו על ידי סטודנטים מהמכללה הטכנולוגית בחולון בשיתוף עם הטלוויזיה החינוכית.

בנוסף מופעלת תכנית הנקראת "מקום לכולם" המתייחסת לתופעת הדחייה החברתית – ה"חרם". בתהליך הלמידה מתייחסים הן לפוגעים הן לנפגע והן לקבוצת התלמידים השותפים. הלמידה נעשית תוך כדי ניתוחי אירוע, פיתוח מודעות לתפקידים החברתיים השונים, הגברת האמפתיה לנפגע ועידוד התלמידים למעורבות, לקיחת אחריות והתמודדות עם לחץ חברתי. התוכנית הינה ספיראלית ומאפשרת להתייחס באופן רלוונטי לצורך

בהשתייכות ולמניעת דחייה חברתית בהתאם לגיל ההתפתחותי. לתוכנית זו מתווספים היבטים הקשורים ל"חרם" והשפלה ברשתות חברתיות.

פרויקט מסר – הנו פרויקט המופעל מטעם פרקליטות המדינה בשיתוף עם משרד החינוך. הפרויקט נועד לסייע בצמצום תופעות חברתיות שליליות, עם דגש על מעורבות בני נוער באירועי אלימות ושימוש באלכוהול וסמים. מטרתו היא לשפר, בקרב התלמידים, את ההבנה לבעייתיות של התופעות האמורות ולחדד את ההשלכות הקשות שלהן. זאת, באמצעות שיחה "פנים אל פנים" בין פרקליטים לבין קבוצות של תלמידים.

מודלים ייחודיים לאוכלוסיות מאותרות:

טיפול בתלמידים עם בעיות התנהגות - בנוסף לתוכנית המערכתית מופעלות תכניות לקבוצות תלמידים עם בעיות התנהגות קשות.

עוצמה: תכנית שפותחה באוניברסיטת תל אביב על ידי פרופ' תמי רונן ונועדה ליישם באופן שיטתי עקרונות טיפול התנהגותיים קוגניטיביים אשר הוכרו כיעילים לפתרון בעיות התנהגות. יתרונה בכך שהיא תכנית שיטתית, קצרת טווח המביאה להישגים רבים תוך תקופה של 4 חודשי הפעלה ראשוניים.

מרכזים טיפוליים בשירותים הפסיכולוגיים: הוקמו 16 מרכזים טיפוליים לתלמידים עם בעיות התנהגות קשות בשירותים הפסיכולוגיים, המופעלים על ידי פסיכולוגים המתמחים בתחום. הטיפול כולל מענה לתלמידים, הדרכת הורים אישית והנחייה לצוותי החינוך בביה"ס.

יעילות התכנית: מדידת התופעה נעשית על ידי שאלונים הן ברמה ארצית והן ברמה בית ספרית: שאלוני אקלים וסביבה לימודית (מיצ"ב), שאלוני אקלים חינוכי מיטבי לבתי"ס מודרכים (אח"מ), מחקר ארגון הבריאות העולמי לבדיקת התנהגויות של ילדים ובני נוער וסקר ניטור אלימות ארצי במדגם מייצג. נתוני הסקרים מראים ירידה עקבית באלימות מתונה לאורך השנים (סקרי ניטור אלימות בבנישתי ושות' 1999-2006 וסקר ניטור אלימות, ראמ"ה 2009-2011) ועל הפחתה של שתייה בעייתית של אלכוהול.

פרוט תהליך העבודה בתכנית המערכתית

התמודדות עם אלימות מחייבת התערבות מערכתית כוללת המקדמת אקלים מיטבי ברמה הבית ספרית. למבנים הארגוניים, לאקלים וליחסים הבין אישיים בבית הספר, יש השפעה גדולה על התנהגויות אלימות.

להתנהגות תוקפנית, אלימה ובריונית מניעים שונים, ביניהם גורמים הקשורים בפרט כמו גורמים ביולוגיים ואישיותיים, גורמים משפחתיים וחברתיים וגורמים בית-ספריים.

בהסתמך על "המודל האקולוגי" של תת מערכות המקיפות את האדם (Bronfenbrenner, 1979), פותחה הגישה של מניעת אלימות ובריונות ברוח האקולוגיה החברתית (Benbenishty & Astor, 2005), על-פיה המוסד החינוכי עומד במרכז ההתערבות. החוקרים מסכימים כי למשתנים כמו מצב סוציאקונומי, שכונה, קהילה, משפחה, חשיפה של הילד לאלימות במשפחה וכדומה, השפעה רבה גם על תופעות האלימות והבריונות במוסד החינוכי. מחקרים רבים מוכיחים כי תכניות התערבות בית ספריות יכולות לשנות את המצב. עבודה לטווח ארוך על קידום אקלים בטוח יוצרת שכבת הגנה ומאפשרת לבית הספר להתמודד טוב יותר עם אירועי בריונות. יתירה מזאת, התערבות ברמה הבית ספרית יכולה להיות בעלת השפעה לא רק במעגלים המצומצמים של הפרט אלא גם במעגלים קהילתיים רחבים.

גישה זו מטילה אחריות רבה על בית הספר בהתמודדות עם אלימות ובריונות ונותנת תקווה ואפשרות לשנות ולקדם תהליכים של רווחה נפשית ומיטביות. התמודדות עם תופעת האלימות היא משימה משותפת של כל באי בית-הספר והקהילה שבה הוא ממוקם. יצירת שיתוף פעולה בין כל הגורמים הרלוונטיים: ההנהלה, הצוות החינוכי, המערך המסייע, התלמידים, הורי התלמידים וגורמים בקהילה וביישוב, חיונית לקידום אקלים ולמניעת אלימות ובריונות. ככל שהתלמידים והוריהם יחוו את עצמם כשותפים לתהליכים של יצירת אקלים חינוכי מיטבי ומניעת בריונות וכירו באחריותם המשותפת, כך תגבר נכונותם לקיים וליישם תהליכים אלו. על כל השותפים לקיים שיח משמעותי ולגבש חזון חינוכי המתייחס לאקלים בית הספר, לרווחה נפשית של הצוות והתלמידים, ולמניעת התנהגויות סיכון.

על מנת להוביל תכנית התערבות מערכתית חשוב להיעזר במבנים אירגוניים שיאפשרו את גיבוש התוכנית, הפעלתה והערכתה. צוות מוביל אקלים, בראשות מנהל בית הספר, המקיים שיח משמעותי על הקדימויות ועל החזון הבית-ספרי, יתייחס גם לפיתוח כישורי חברות ומניעת בריונות. על הצוות לזהות את נקודות החוזק של בית-הספר ואת החולשות, לאתר את הצרכים בתחום ולזהות את תחומי האחריות של בעלי התפקידים.

השלבים בהתערבות מערכתית לקידום אקלים חינוכי מיטבי וצמצום אלימות:

א. מיפוי וזיהוי צרכים בתחום אקלים בית ספרי ואלימות: תכנית התערבות מערכתית ארוכת טווח מבוססת על אבחון בית-הספר ועל ניתוח הנתונים המתקבלים על בית-הספר ממקורות שונים:

1. מיצ"ב אקלים וסביבה פדגוגית. המיצ"ב מתייחס לאקלים הבית ספרי ולמדדי אלימות. סקרי האקלים והסביבה הפדגוגית, המהווים חלק אינטגרלי מהמיצ"ב, עוסקים בטווח רחב של נושאים מחיי בית-הספר, כפי שהם נתפסים ע"י התלמידים והמורים. מטרת שאלוני האקלים והסביבה הפדגוגית היא לספק למנהלי בית הספר ולמטה משרד החינוך תמונת מצב מקיפה ומגוונת במטרה לאתר את מקורות הכוח והחולשות היחסיות של בית-הספר ושל המערכת כולה בכל אחד מהנושאים שעל הפרק לאורך זמן.

בתחום האקלים והאלימות נמדדים: שביעות הרצון של התלמידים והמורים, תחושה כללית חיובית כלפי ביה"ס בקרב התלמידים, יחסים בין מורים לתלמידים, יחסים בין תלמידים לחבריהם, תחושת מוגנות וביטחון, אלימות חמורה, אלימות מתונה ועוד.

2. שאלון אקלים חינוכי מיטבי (אח"מ) שאלוני אח"מ – אקלים חינוכי מיטבי פותחו בשפ"י בשיתוף עם אוניברסיטת תל אביב על ידי פרופ' רחל ארהרד. השאלונים נועדו לשימוש בית-ספרי ומועברים על ידי מנהל בית הספר באופן וולנטרי. מטרת השאלון היא למפות את צרכי בית הספר, לזהות את הכוחות המקדמים והגורמים המעכבים את שיפור האקלים הבית-ספרי. שאלון אח"מ בודק את הצרכים מנקודת מבט של התלמידים, את שיעור רמת האלימות במוסד, מיקום אירועי האלימות, עיתוי ההתרחשות, מסוגלות המורים לטיפול בתופעת האלימות, התנהגויות סיכון נוספות ותחושת בטחון כללית של התלמידים. לאחרונה נוספו לשאלון מרכיבים נוספים כמו אלימות באינטרנט, איוורור לימודית ושאלות נוספות בתחום השימוש באלכוהול. הנתונים מאפשרים לצוותי הניהול של מוסדות החינוך לבנות תכנית התערבות ברמת מוסד, ברמת שכבות וברמת כיתות, תכנית בטוח הקצר ותכנית בטוח הארוך. הנתונים המתקבלים בתחילת התהליך מאפשרים בניית תכנית התערבות מותאמת לצרכי המוסד וכן מהווים את קו הבסיס לצורכי השוואה במהלך ולאחר הפעלת תכנית ההתערבות. כאשר בתי הספר מעבירים מדידה בפעם השנייה ומעלה הם מקבלים דוח משווה המאפשר להם לבחון מגמות שינוי בבית הספר, להעריך את התכנית שהפעילו ולתכנן את המשך הפעלת התכנית. בתי ספר רבים בוחרים לבצע את שאלון האח"מ, בנוסף לשאלון המיצ"ב, כיוון שהוא מספק מסד נתונים רחב, מעמיק, וממוקד לנושא אקלים ואלימות. יתרונו המשמעותי עבור בתי הספר הוא במהירות קבלת הממצאים והיכולת לתכנן את תכנית ההתערבות בסמוך למילוי השאלון. ברמה ארצית: מידי שנה מופק דוח ארצי של כל בתי הספר שהעבירו שאלונים חוזרים. הדוח הארצי מאפשר התבוננות על מגמות השינוי בבתי הספר שעשו אבחון חוזר. חשוב לציין כי נתונים אלה אינם נתונים מחקרניים ובתי הספר אינם מהווים מדגם מייצג כיוון שלא נבחרו באופן אקראי. אולם, העובדה שבמהלך השנים נצפתה מגמה עקבית של שיפור בכל מדדי האלימות והמוגנות, מעידה כי עבודתם של בתי הספר בנושא אקלים נושאת פרי ומתקדמת במהלך השנים לכיוון השגת היעדים.

. לשם בחינת היקף תופעת האלימות וקביעת מדיניות נעשה שימוש בתוצאות ניטור אלימות ונתוני מיצ"ב. ברמה מחוזית: דוח מחוזי של נתונים השוואתיים כדוגמת הדוח הארצי נשלח למחוזות במקרים בהם מעל 30 מוסדות ערכו אבחון חוזר. זאת על מנת להסתכל על מגמה שהתרחשה במספר בתי ספר גדול דיו. גם במקרה זה מודגש בפני המחוזות כי תוצאות אלה אינן מחקריות ואינן מהוות מדגם מייצג של המחוז. על מנת להפיק נתונים מחוזיים ולקבוע מדיניות מחוזית משתמשים המחוזות בנתוני מיצ"ב מחוזיים.

3. דיווחים על אירועי אלימות ובריונות: מעקב אחר אירועים חריגים והפקת לקחים מהם הוא מדד חשוב נוסף כחלק מתהליך אבחון וזיהוי הצרכים בתחום זה. הצטברות דיווחים אודות אירועים כגון חרם נגד תלמידים, פגיעה באמצעות הרשתות החברתיות או פגיעה פיזית, המתרחשים בבית-הספר או בשעות אחר הצהריים, מחייבים בניית תכנית התערבות בתחום. על הצוות החינוכי לקחת בחשבון שמקרי אלימות ובריונות עשויים לא להגיע לידיעתם בשל קשר השתיקה ומתוך החשש לערב מבוגרים במצוקה. יש לשקול בכובד ראש כל פניה ומידע שמגיעים ולבדוק האם הם בבחינת "קצה הקרחון" של אירוע מורכב או תופעה רחבה יותר.

4. איתור תלמידים הפוגעים ונפגעים כתוצאה מאלימות ובריונות: כחלק מתהליך המיפוי על המחנכים לפעול לאיתור תלמידים המעורבים במעשי אלימות ובריונות אם כפוגעים ואם כקורבנות. האיתור נועד לשם הפסקת הפגיעה ובהמשך לבניית תכנית התערבות (פרטנית או קבוצתית בהתאם לצורך).

5. תצפית והתבוננות על הארגון: כחלק מתהליך המיפוי יש לערוך תצפית והתבוננות על היבטים שונים הקשורים באקלים הבית ספרי כגון מבנה פיזי, מאפיינים תרבותיים, מבנים ארגוניים קיימים, התנהלות בהפסקות, הכשרת צוות המורים בנושא, קיום שיעורי כישורי חיים בכיתות, דרך קבלת החלטות, קשר הורים-הנהלה, יחסים בצוות ועוד. מידע זה ניתן לאסוף בתחילת התהליך ולכל אורכו. תצפית זו ניתן לערוך על ידי צוות האקלים בשיתוף ובהנחית מדריך שפ"י, מדריך אח"מ, פסיכולוג בית-ספר וכו'.

6. קבוצות מיקוד: קיימות דרכים נוספות לאיסוף מידע, מעבר לנתונים כמותיים המתקבלים מהשאלונים השונים. חשוב להגיע להבנה מעמיקה יותר על ידי איסוף מידע מסוג איכותני. ניתן לערוך קבוצות מיקוד או מעגלי שיח למשל קבוצות תלמידים, הורים ומורים, שיש בכוחן לתרום להבנת התופעה ולגיוס השותפים לתהליך. בשיח מעין זה ניתן לברר ולהבין לעומק עמדות, דילמות, נקודות ראות שונות.

• נושאי הדיון בקבוצות המיקוד הינם מגוונים ויש להתאימם לצרכי הזמן והמקום. לדוגמא - הבנת ממצאים שעלו בסקרים (אח"מ, מיצ"ב) כגון מצב שבו

תלמידים רבים ציינו שהם חשים כי המורים אינם מתעניינים בהם באופן אישי. ניתן לברר עם התלמידים למה הם מתכוונים תוך התייחסות לרגשות ולמחשבות שעולים בשיחה ותוך שמירה על שיח מכבד ומוגן.

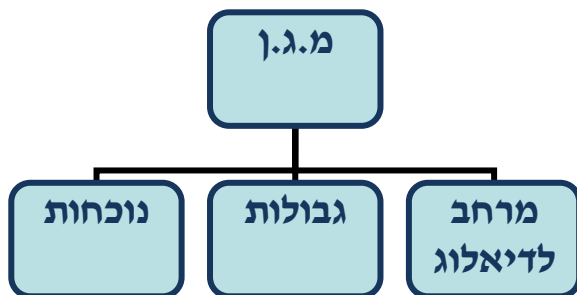
- בירור עמדות ותפיסות עולם לגבי פניה לעזרה, דיווח, עמידה מן הצד, חברות ועזרה לחבר. סוגיות לדיון עקרוני כמו התערבות מבוגרים בחברויות של ילדים- האם לגיטימי? מה תפקיד הילדים ומה תפקיד המבוגרים בנושא זה?
- בעקבות הבירור ניתן לגבש עם כל אחת מקבוצות המיקוד לאן היא שואפת להוביל את ההתערבות בתחום האקלים ומניעת אלימות. אילו ערכים היו רוצים לקדם בבית הספר בהקשר זה? איך היו רוצים שזה יראה ברמת התנהגות בבית-הספר ובמרחבים השונים (פיזי ווירטואלי)? לאיזה שינוי יצפו? כיצד ניתן יהיה למדוד את השינוי ולהעריכו?
- זיהוי היוזמות הייחודית של כל אחת מקבוצות המיקוד - מורים, תלמידים והורים. זיהוי גורמים נוספים מחוץ לבית הספר, בקהילה וברשות, שיכולים לתרום למהלך (תנועת הנוער, מדריכי נוער, אגף הספורט, הורים בעלי ידע בנושא ועוד)
- בחירת נציגים מכל קבוצת המיקוד לצוות מוביל אקלים בית- ספרי.

ב. הקמת צוות מוביל אקלים: בית הספר יקים "צוות מוביל אקלים" כמבנה ארגוני קבוע המאפשר דיון בנושאי אקלים. בראש הצוות יעמוד מנהל בית-הספר, וישתתפו בו בעלי תפקידים מרכזיים על פי שיקול דעתו של מנהל בית הספר כגון היועץ החינוכי, פסיכולוג בית-הספר, רכז החינוך החברתי, המב"ס, מנהלי החטיבות/ רכזי השכבות, מדריך שפ"י ונציגים נוספים, כולל נציגים מקבוצות המיקוד. התכנסות הצוות באופן שוטף תפנה מקום וזמן לדיון בנושא האקלים גם בחיי השגרה ולא רק עת נדרשים לטיפול באירוע אלימות. הדיון בצוות יהיה מערכתי ויאפשר למידת דפוסי התנהלות, תכניות מניעה, תכניות התערבות, טיפול באירועים חמורים והפקת לקחים.

ג. בניית תכנית ההתערבות: בניית תכנית ההתערבות הינה תהליך של יצירה ייחודית המשקף את החזון, החלומות והשאיפות של קהילת בית-הספר בהתייחס גם לנתונים שעלו בתהליך המיפוי. השיח לקראת התהליך ובמהלכו יתמקד בבניית חברה ערכית המושתתת על כבוד הדדי, אחריות חברתית, יחסים בין אישיים, סובלנות וקבלת האחר. חברה הלוקחת אחריות למניעת התנהגויות סיכון ובכללן אלימות ובריונות. השיח יותאם

למאפייני התרבות והקהילה שבתוכם ממוקם בית הספר. מתוך השיח תיגזר תכנית התערבות ייחודית הכוללת: יעדים, מטרות, דרכי התערבות, שותפים לעשיה, משאבים, לוח זמנים ודרכי הערכה. לתכנית ההתערבות יהיו הן היבטים הקשורים לפיתוח רווחה נפשית והן היבטים הקשורים למניעת התנהגויות סיכון העולות מהמיפוי ברמה מערכתית ופרטנית.

תכנית ההתערבות תשאף לפתח תחושת מוגנות בבית הספר בהתבסס על שלושה צירים מרכזיים: מרחב לדיאלוג, גבולות ונוכחות. הרגשת המוגנות בבית הספר נרקמת למעשה מתוך הצבת גבולות, תשתית של מרחב המאפשר דיאלוג ונוכחות מבוגר משמעותי. שילוב שלושת המרכיבים יוצר את מודל "מ.ג.ן" לקידום אקלים בטוח וצמצום אלימות ובריונות.



עבודה עם האוכלוסיות המשמעותיות בבית הספר : עבודה על הממדים דיאלוג, גבולות ונוכחות תיעשה עם כלל האוכלוסיות המשמעותיות בבית הספר: מורים, תלמידים והורים תוך כדי יצירת מבנים ארגוניים שיאפשרו יישום ברמה אופרטיבית.



עבודה עם צוות המורים תכלול התייחסות לשלושת ההיבטים: שיח על **הגבולות** בבית הספר שיבוא לידי ביטוי בתקנון בית ספרי ויטייחס באופן ישיר לכל טווח התגובות בזמן התרחשות אירוע אלימות. עבודה עם המורים על מיומנויות לקיום **דיאלוג משמעותי** עם תלמידים והורים, דיאלוג שיאפשר יצירת תחושה של קרבה ואכפתיות, יעודד פניה לעזרה ויאפשר זיהוי קשיים ומצוקות. יש לעבוד עם המורים על פיתוח כישורי הנחיה לשיח משמעותי על עמדות, תפיסות בקבוצה ובכיתה באופן שיאפשר שיח רלוונטי, העצמת הכוח החיובי בכיתה ומנהיגות תלמידים. **נוכחות:** עבודה עם המורים על הנוכחות הפיזית והרגשית שלהם בבית הספר והעצמת נוכחותם.

עבודה עם תלמידים תכלול התייחסות **לגבולות** ולהתנהלותם על פי חוקי בית הספר תוך שליטה עצמית ושותפות בתהליכים מערכתיים הקשורים לביסוס גבולות בבית הספר. בנושא **דיאלוג** חשוב לחזק בקרב התלמידים מיומנויות תקשורת בין-אישית, תקשורת מכבדת עם חבריהם ועם מבוגרים (הורים ומורים) ופניה לעזרה בעת הצורך באמצעות תכנית "כישורי חיים". בנושא **הנוכחות** יש להתייחס להגברת המעורבות והנוכחות של התלמידים בחיי בית-הספר תוך חיזוק לקיחת אחריות חברתית ומניעת אלימות ובריונות.

עבודה עם הורים תכלול חיזוק השותפות בין ההורים לבית-הספר באמצעות שיתוף בכתיבת התקנון וביצירת **הגבולות** בבית-הספר, מה שיאפשר אחריות משותפת מעורבות וגיבוי לפעולות בית-הספר. שותפות זו תבוא לידי ביטוי בגיבוש החזון, בבניית תכנית ההתערבות תוך ביסוס זמן ומקום ל**דיאלוג** ושיח משותף עם ההורים. כמו כן יושם דגש על חיזוק **הנוכחות ההורית** בחיי הילדים בכלל ובתהליכים החינוכיים בפרט.

מבנים ארגוניים הכרחיים המקדמים אקלים מיטבי, אחריות חברתית ומניעת אלימות ובריונות בהיבטים של דיאלוג, גבולות ונוכחות (מ.ג.ו.)

1. על בית הספר לייצר מבנים ארגוניים שיאפשרו קיום דיאלוג בין מורים לתלמידים כגון - טיפוח פינות ישיבה בתוך בית הספר והגדרת זמן שיעוגן במערכת השעות בו המורים יכולים לקיים שיח עם תלמידים.
2. על בית הספר לפנות זמן ללמידת הנושא בחדר המורים, למידה שתכלול רכישת מיומנויות לקיום דיאלוג ושיח עם תלמידים, רכישת ידע ודיון על עמדות ותפיסות המורים בנושא אקלים ומניעת אלימות.
3. שיעורי "כישורי חיים" במערכת השיעורים של התלמידים ולמידת הנושא על ידי הצוות החינוכי.

דוגמאות מבתי ספר שונים לחיזוק נוכחות המורים, השגחה וטיפול באירועי אלימות ובריונות:

נוכחות מורית ביום הפנוי של מחנך הכיתה: לעיתים ביום הפנוי של מחנך הכיתה, נוצרת בעיה שבאה לידי ביטוי בירידה בנוכחות התלמידים, בעיות התנהגות, אלימות ותחושה של חוסר מוגנות. ניתן ליצור מבנה ארגוני בו לכל כיתה מוצמד מורה מקצועי, המלווה את הכיתה לאורך כל השנה (בטיולים, סיורים), בימים הפנויים של מחנך הכיתה הוא משובץ במערכת ללמד את הכתה לפחות לשני שיעורים (מומלץ לאחר ההפסקה הגדולה ובבתי ספר יסודיים גם בזמן ארוחת העשר). במבנה ארגוני מסוג זה, חלק מהכשרה המקצועית של המורים יכול עבודה על תפיסת התפקיד של המורה המקצועי ותפיסת ההתמקדות בכיתה אחת כאפשרות ליצור קשר משמעותי. בהתארגנות נכונה התהליך יקל על עבודתו של המורה המקצועי ולא יוסיף מטלות לתפקידו.

שינוי מערכת הצלולים לצורך יצירת זמן טיפול של מורים בבעיות חברתיות ובעיות אלימות ובריונות: מבנה ארגוני הלוקח בחשבון את הזמנים שבהם בעיות אלו שכיחות יותר, למשל בבתי ספר יסודיים - העברת זמן האכילה לאחר ההפסקה הגדולה. פעולה זו מאפשרת לילדים זמן רגיעה והתארגנות לאחר ההפסקה ומאפשרת להם לפנות למורה בזמן זה. המורה מצידה יכולה להתפנות לטיפול בבעיות שהתעוררו בזמן ההפסקה, ללא פגיעה בזמן שיעור. לאחר כרבע שעה ישנו צלול נוסף המסמן את התחלת השיעור. מאותה סיבה יש לתת עדיפות לשעות חלון/שעות פרטניות לאחר ההפסקות הגדולות.

ד. יישום תכנית ההתערבות: תכנית ההתערבות תיושם על ידי כלל אוכלוסיות בית הספר על פי חלוקת העבודה שתקבע בתכנית ההתערבות. יישום ההתערבות ילווה על ידי צוות מוביל אקלים שידאג להקמת המבנים הארגוניים על פי לוח הזמנים שנקבע, לחלוקת התפקידים, למציאת חלופות במידה ועולים קשיים.

ה. שקיפות ופרסום תכנית ההתערבות: קיימת חשיבות לבולטות של התכנית ולמודעות של כלל אוכלוסיות בית הספר והקהילה לקיומה. מומלץ להביא לידיעת כלל הקהילה את קיומה של התכנית באמצעים שונים כגון אתר בית הספר, עיתון בית-הספר ועיתון קהילתי, מפגשים משותפים לבית הספר ולקהילה המדגימים את הנושא, הצגות, מופעים, פעילות התנדבותית בנושא בקהילה ורעיונות יצירתיים נוספים שיוזמים התלמידים, ההורים והמורים.

ה. הערכת התהליך באמצעות אבחון חוזר (אח"מ, מיצב, קבוצות מיקוד, תצפית).

ו. הערכת התהליך ברמה ארצית: הרשות הארצית להערכה ולמדידה בחינוך (ראמ"ה) מפרסמת את נתוני ניטור רמת האלימות במערכת החינוך מידי שנתיים באמצעות סקר ניטור אלימות. הנתונים שהתפרסמו עד כה מתייחסים לשנת הלימודים תשע"ג (2013), בהשוואה

לשנים תשס"ט (2009) ותשע"א (2011). מהנתונים עולה, כי בין השנים תשע"א לתשע"ג חלה ירידה במדדי אלימות רבים בבתי הספר היסודיים. בבתי הספר העל יסודיים נרשמה בעיקר יציבות. בין השנים תשס"ט לתשע"א, נרשמה ירידה ניכרת בשיעורי התלמידים המדווחים על אלימות מסוגים שונים, וזאת בכל שכבות הגיל (יסודי ועל יסודי).

נתוני הניטור נאספים באמצעות שאלוני אלימות במסגרת מדגם ארצי מייצג של תלמידי כיתות ד'-י"א, כאשר השאלונים מתמקדים בשורה של תופעות אלימות והתנהגויות בסיכון בבית הספר. בין התופעות: אלימות קשה, אלימות מתונה, אלימות חברתית, אלימות באמצעות תקשורת דיגיטלית, אלימות מילולית, חבורות אלימות ומעשי בריונות, אלימות מינית, שימוש באלכוהול, שימוש בסמים, אלימות מצד הצוות וכלפי הצוות, סכינים ואולרים בביה"ס, אלימות בהסעות, הימנעות מהגעה לביה"ס מחשש לפגיעה, תחושת המוגנות של התלמידים ותפיסה של מאמצי בית הספר במניעת אלימות. בשאלונים שהועברו בתשע"ג השתתפו 24,243 תלמידים. מספרי משיבים ושיעורי השבה דומים נרשמו בתשע"א ובתשס"ט. הדוח המלא של נתוני ניטור רמת האלימות בבתי הספר נמצא באתר האינטרנט של ראמ"ה בקישור:

http://cms.education.gov.il/EducationCMS/Units/Rama/HaarachatProjectim/Nitur_Almut.htm