

12 במאי 2021
א' בסיון תשפ"א

זרקור על הצוות המסייע בגני הילדים

ממצאים נבחרים ממחקר טאליס בגני הילדים 2018

מסמך #1: פרופיל דמוגרפי, השכלה פורמלית והכשרה לעבודה עם ילדים



התשתית והיסודות של החינוך מונחים כבר בגיל הרך. בגני הילדים לבני 3 עד 5 (גילאי טרום-חובה וחובה) שבאחריות משרד החינוך, הגננות וחברות הצוות המסייע הן ליבת הצוות המקצועי-חינוכי. הצוות המסייע בגן כולל רובו ככולו סייעות, ולעיתים גם בנות שירות לאומי ומתנדבים. הסייעות הוגדרו בעבר "עוזרות לגננת", היות שעיקר תפקידן היה לשמש כוח עזר לעבודה פיזית בלבד. כיום, לנוכח השינוי בתחומי אחריותן, הכוללים עתה גם תפקידים פדגוגיים, הן שותפות מלאות לפעילויות בגן ומוגדרות "סייעות לגננת". ברם נמצא כי אין בידי משרד החינוך והמרכז לשלטון מקומי נתונים מהימנים, מקיפים וסדורים על אודותיהן.¹ אי לכך חשוב מאוד לעמוד על היבטים שונים הנוגעים לסייעות ולצוות המסייע בכללותו.

הרשות הארצית למדידה והערכה בחינוך מציגה בזה ריכוז של ממצאים חשובים ומגוונים הנוגעים לצוות המסייע בגני הילדים, וזאת באמצעות סדרה של מסמכים קצרים. במסמך זה, הראשון בסדרה, מוצגים היבטים מרכזיים שעניינם הפרופיל הדמוגרפי של חברות הצוות המסייע בגני הילדים, ההשכלה הפורמלית שלהן והכשרתן לעבודה עם ילדים. הנתונים המוצגים שאובים מן המחקר הבין-לאומי להערכת מסגרות החינוך לגיל הרך,² שנערך בשנת 2018.

ממצאי המחקר מאפשרים מבט משווה ברמה הבין-לאומית: חברות הצוות המסייע והגננות בישראל מוצגות לצד עמיתותיהן בארבע מדינות אחרות שהשתתפו במחקר ואשר קיימת בהן הבחנה מוגדרת ומבדלת בין הגננות לבין הצוות המסייע בגן. בתרשימים שלהלן המדינות מסודרות בסדר עולה (משמאל לימין) על פי המדד המוצג (או הקטגוריה הנמוכה בו, אם המדד מחולק לקטגוריות שונות כגון גיל או ותק במקצוע) בקרב הצוות המסייע. לשם הנוחות, ישראל מוקפת במסגרת ומסומנת גם באמצעות דגל המדינה. זאת ועוד, ממצאי המחקר מאפשרים מבט משווה גם ברמה הלאומית על הדמיון והשוני בין הצוות המסייע לבין הגננות בישראל. בתרשימים יוצגו נתונים על אודות חברות הצוות המסייע בהשוואה לנתוני הגננות בישראל, וההיגדים יובאו בסדר יורד על פי השיעורים בקרב הצוות המסייע. הלוחות המלווים את התרשימים מאורגנים באופן דומה.

¹ ראדה חסייסי, "מעמדן ותנאי העסקתן של סייעות בגני ילדים", הכנסת, מרכז המחקר והמידע, 2014.
² להרחבה ראו דף [מחקר טאליס בגני ילדים 2018](#) באתר הרשות הארצית למדידה ולהערכה בחינוך.

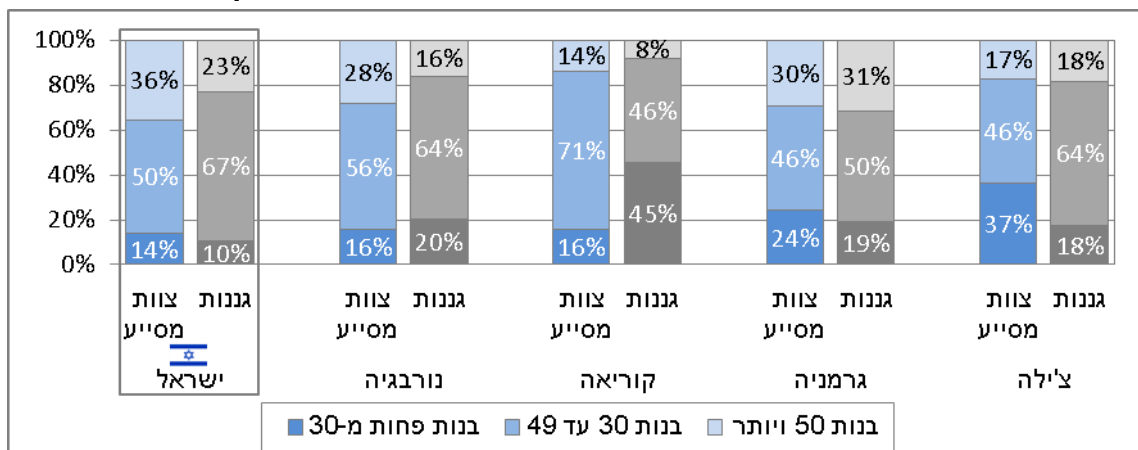
פרופיל דמוגרפי

מגדר: רובם המוחלט של צוותי הגנים בישראל מורכבים מנשים - 98% ויותר מקרב חברות הצוות המסייע ומקרב הגננות כאחד, ללא הבדל של ממש בין מגזרי השפה. רק בגרמניה ובנורבגיה שיעור הגברים בקרב הצוות המסייע ובקרב הגננות גבוה מעט יותר (כ-5% וכ-8%, בהתאמה). בדומה לישראל, בשאר המדינות לא נמצאו הבדלים של ממש (עד 3%, אם בכלל) בין שיעור הנשים בקרב הצוות המסייע ובין שיעורן בקרב הגננות.

גיל: בישראל, שיעורן של בנות 50 ויותר בקרב הצוות המסייע (36%) גבוה משיעורן בקרב הגננות (23%), ואילו שיעורן של בנות 30-49 בקרב הגננות (67%) גבוה משיעורן בקרב הצוות המסייע (50%).

שיעור חברות הצוות המסייע שגילן 50 ויותר בישראל (36%) הוא הגבוה ביותר בקרב כל המדינות שהשתתפו במחקר (מ-14% בלבד בקוריאה ועד 30% בגרמניה). לצד זאת, שיעור חברות הצוות המסייע בישראל שגילן פחות מ-30 (14%) הוא הנמוך ביותר בקרב המדינות שהשתתפו במחקר (לצד 16% בקוריאה ונורבגיה ולעומת 37% בצ'ילה).

תרשים 1: התפלגות הגילים של חברות הצוות המסייע ושל הגננות – מבט בין-לאומי



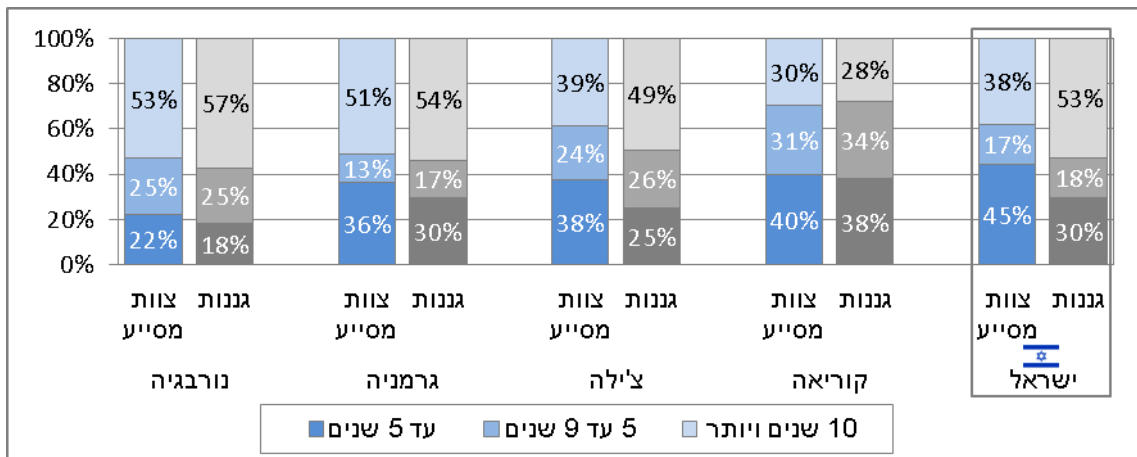
במבט פנים-ישראלי – בגנים דוברי עברית, בהשוואה לגנים דוברי ערבית, גבוה יותר שיעורן של חברות הצוות המסייע שגילן 50 ויותר (42% לעומת 13%, בהתאמה). מגמה דומה נרשמה גם בקרב הגננות: 25% לעומת 14%, בהתאמה), ונמוך יותר שיעורן של חברות הצוות המסייע שגילן פחות מ-30 (12% לעומת 23%, בהתאמה). בקרב הגננות השיעורים דומים בשני מגזרי השפה: כ-10%). למעשה, שיעור גבוה יותר של חברות צוות גן שגילן 50 ויותר לעומת עמיתותיהן שגילן פחות מ-30 נמצא רק בגנים דוברי עברית, והוא ניכר בעיקר בקרב חברות הצוות המסייע ובמידת מה גם בקרב הגננות. בגנים דוברי ערבית התמונה הפוכה: שיעורן של חברות הצוות המסייע שגילן פחות מ-30 גבוה משיעור עמיתותיהן שגילן 50 ויותר, ואילו בקרב הגננות השיעורים דומים יחסית.

לוח 1: התפלגות הגילים של הצוות המסייע ושל הגננות בישראל – לפי מגזר שפה

גננות		צוות מסייע		קטגוריית הגיל
דוברי ערבית	דוברי עברית	דוברי ערבית	דוברי עברית	
11%	10%	23%	12%	בנות פחות מ-30
75%	64%	63%	47%	בנות 30 עד 49
14%	25%	13%	42%	בנות 50 ומעלה

ותק במקצוע: לחברות הצוות המסייע בישראל ותק מועט במקצוע. כמעט מחציתן (45%) הן בראשית דרכן במקצוע – בעלות ותק של 5 שנים לכל היותר, שיעור גבוה בהשוואה לשיעורן בשאר המדינות. לעומת זאת, רק מעט יותר משליש (38%) מחברות הצוות המסייע ותיקות במקצוע – בעלות ותק של 10 שנים ויותר, ורק בקוריאה שיעורן נמוך יותר (30%), ולעומת כ-50% בגרמניה ובנורבגיה). בישראל, שיעור חברות הצוות המסייע בראשית דרכן גבוה ב-15% משיעור הגנות בראשית דרכן, ואילו שיעור חברות הצוות המסייע הוותיקות נמוך ב-15% משיעור הגנות הוותיקות.

תרשים 2: התפלגות הוותק במקצוע של הצוות המסייע ושל הגנות – מבט בין-לאומי



במבט פנים-ישראלי, בשני מגזרי השפה נמצא כי שיעור הגנות בראשית דרכן נמוך משיעור חברות הצוות המסייע בראשית דרכן, ואילו שיעור הגנות הוותיקות גבוה משיעור חברות הצוות המסייע הוותיקות (הפערים בקרב הצוות המסייע ובקרב הגנות כאחד עומדים על כ-15% עד 20%). בהתאם לכך, הוותק הממוצע של חברות הצוות המסייע בישראל נמוך ב-4 שנים מהוותק הממוצע של הגנות. ממצאים אלו מעידים על תחלופה גבוהה יחסית, כלומר על שימור נמוך יחסית במקצוע וגיוס תדיר של חברות צוות מסייע, בהשוואה למצב בקרב הגנות.

כמו כן נמצאו הבדלים ניכרים בין מגזרי השפה. בגנים דוברי ערבית שיעור חברות הצוות המסייע בראשית דרכן כפול משיעורן בגנים דוברי עברית (70% לעומת 38%, בהתאמה), ואילו שיעור חברות הצוות המסייע הוותיקות הוא כמחצית מהשיעור המקביל בגנים דוברי עברית (20% לעומת 43%, בהתאמה). תמונה דומה נמצאה גם בקרב הגנות (גנות בראשית דרכן: 49% לעומת 25%, בהתאמה; גנות ותיקות: 35% לעומת 57%, בהתאמה). ואכן, הוותק הממוצע של חברות הצוות המסייע ושל הגנות בגנים דוברי עברית גבוה בכ-5 עד 5.5 שנים מהנתונים המקבילים בגנים דוברי ערבית.

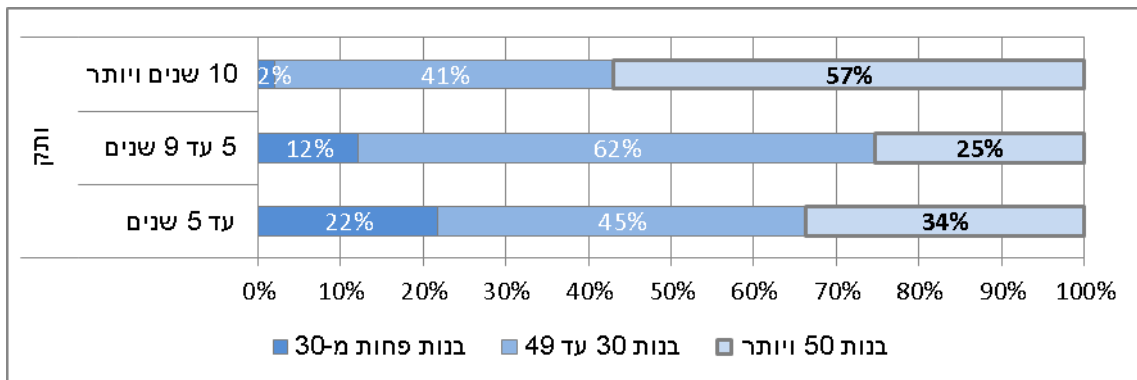
לוח 2: הוותק הממוצע של הצוות המסייע ושל הגנות בישראל – לפי מגזר שפה

גנות		צוות מסייע		קטגוריית הוותק
דוברי ערבית	דוברי עברית	דוברי ערבית	דוברי עברית	
49%	25%	70%	38%	עד 5 שנים
16%	18%	10%	19%	5 עד 9 שנים
35%	57%	20%	43%	10 שנים ויותר
8.0	13.7	4.4	9.6	ותק ממוצע במקצוע [שנים]

הממצאים מצביעים על תמונה פרדוקסלית במידת מה, שכן ישראל, בהשוואה לשאר המדינות שהשתתפו במחקר, בולטת בשיעור גבוה יחסית של חברות מבוגרות בצוות המסייע (בנות 50 ויותר), אך לצד זאת גבוה גם שיעורן של חברות צוות מסייע בראשית דרכן במקצוע (ותק של 5 שנים לכל היותר). כדי ללמוד על הקשר בין שני משתנים אלו יש לבחון את התפלגות הגילים בכל קבוצת ותק, וכן את התפלגות הוותק בכל קבוצת גיל של חברות צוות מסייע. ההנחה היא שכלל שהקבוצה ותיקה יותר במקצוע, כך יהיה גבוה יותר שיעורן של החברות המבוגרות בצוות המסייע. נתמקד בגנים דוברי עברית.

החברות המבוגרות בצוות המסייע הן כשליש (34%) מחברות הצוות המסייע בראשית דרכן, אך הן רק רבע (25%) מחברות הצוות המסייע להן ותק של 5 עד 9 שנים (ראו תרשים 3). עוד נמצא כי מקרב החברות המבוגרות בצוות המסייע, לכשליש מהן (30%) ותק של עד 5 שנים במקצוע, וזאת בדומה לשיעורן בקרב בנות 30 עד 49 (36%). הדבר מעיד כי בגנים דוברי עברית נפוץ גיוסן של חברות צוות שמתחילות את דרכן במקצוע בגיל מבוגר יחסית.

תרשים 3: התפלגות הגילים בכל קבוצת ותק של חברות הצוות המסייע בגנים דוברי עברית



מכלול הממצאים עולה כי:

- ☞ הצוות המסייע בישראל מורכב רובו ככולו מנשים.
- ☞ מבחינת גילן של חברות הצוות המסייע נמצא כי שיעורן של בנות 50 ויותר גבוה, הן בהשוואה לשיעורן בקרב הצוותים המסייעים במדינות אחרות והן בהשוואה לשיעורן בקרב הגננות בישראל. כמו כן, עתודות הצוות המסייע של בנות 30 ופחות – מצומצמות. הדבר ניכר בעיקר בגנים דוברי עברית.
- ☞ הוותק של הגננות במקצוע גבוה בכ-4 שנים מהוותקן של חברות הצוות המסייע, והדבר ניכר יותר בגנים דוברי עברית.



נקודה למחשבה:

מקרב המדינות שהשתתפו במחקר, אומנם ישראל בולטת בשיעור חברות הצוות המסייע שגילן 50 שנים ויותר, אך בה בעת ישראל בולטת גם בשיעור חברות הצוות המסייע שהן בעלות ותק של עד 5 שנים בלבד במקצוע. הדבר מעיד על התמדה נמוכה יחסית במקצוע (בעיקר בגנים דוברי עברית), ועל קליטה נרחבת יחסית של חברות צוות מבוגרות (בעיקר בגנים דוברי עברית).

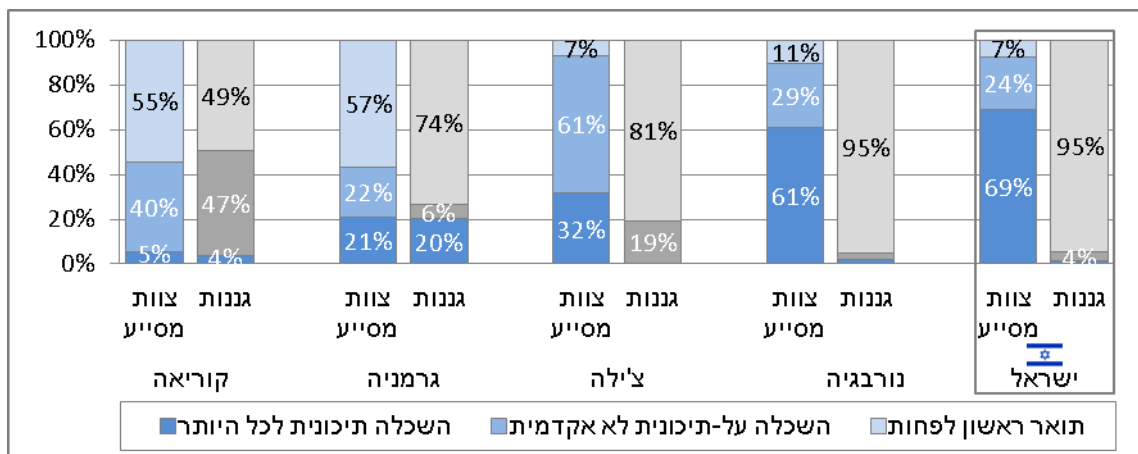


השכלה פורמלית והכשרה לעבודה עם ילדים

השכלה פורמלית: ההשכלה הפורמלית של חברות הצוות המסייע בישראל נמוכה מן ההשכלה של עמיתותיהן בשאר המדינות שהשתתפו במחקר. כשני שלישים (69%) מחברות הצוות המסייע בישראל הן בעלות השכלה תיכונית לכל היותר – מעט יותר משיעורן בנורבגיה (61%) והרבה יותר משיעורן בשאר המדינות (רק 5% בקוריאה). לצד זאת, רק פחות מעשירית (7% בלבד) מחברות הצוות המסייע בישראל הן בעלות תואר אקדמי – בדומה לשיעור המקביל בצ'ילה (7%) ובנורבגיה (11%), והרבה פחות משיעורן בקוריאה (55%) ובגרמניה (57%).

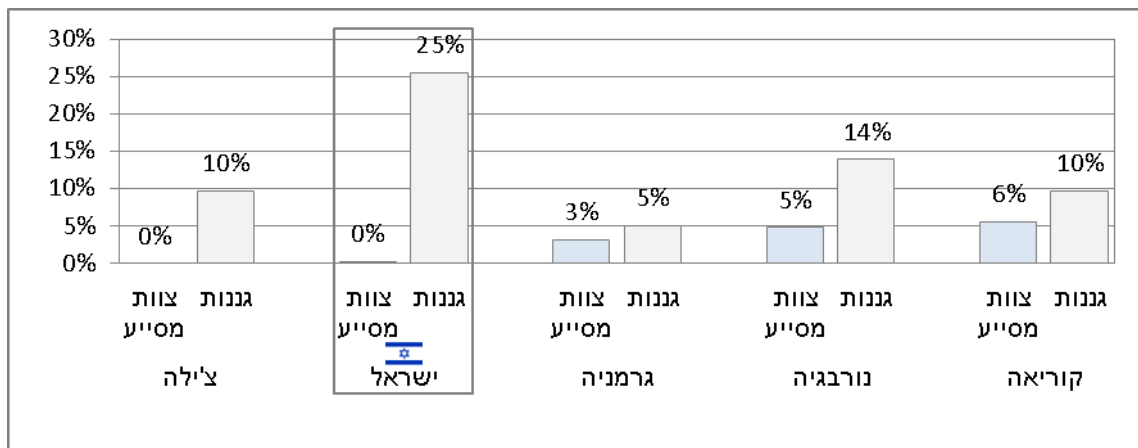
בישראל, בהשוואה לשאר המדינות שהשתתפו במחקר, הפערים בהשכלה הפורמלית בין הגנות ובין חברות הצוות המסייע הם הניכרים ביותר. כך, רובן המכריע של הגנות בישראל (95%) הן בעלות תואר ראשון לפחות, לעומת פחות מעשירית (7%) מחברות הצוות המסייע. גם בנורבגיה ובצ'ילה נרשמו פערים ניכרים בין ההשכלה הפורמלית של הגנות ושל חברות הצוות המסייע, בעוד בגרמניה הפערים הללו קטנים יותר, ואילו בקוריאה השכלתן של חברות הצוות המסייע דומה לזו של הגנות.

תרשים 4: התפלגות ההשכלה הפורמלית של חברות הצוות המסייע ושל הגנות – מבט בין-לאומי



זאת ועוד, רבע מהגנות בישראל (25%) הן בעלות תואר שני לפחות (השיעור הגבוה ביותר בקרב המדינות שהשתתפו במחקר), לעומת שיעור אפסי (0%) בקרב חברות הצוות המסייע (השיעור הנמוך ביותר בקרב המדינות שהשתתפו במחקר, בדומה לשיעור המקביל בצ'ילה). הפער בין גנות וצוות מסייע בישראל הוא הגדול ביותר בקרב המדינות, בעוד בגרמניה ובקוריאה הפערים קטנים.

תרשים 5: שיעור חברות הצוות המסייע והגנות שהן בעלות תואר שני לפחות – מבט בין-לאומי



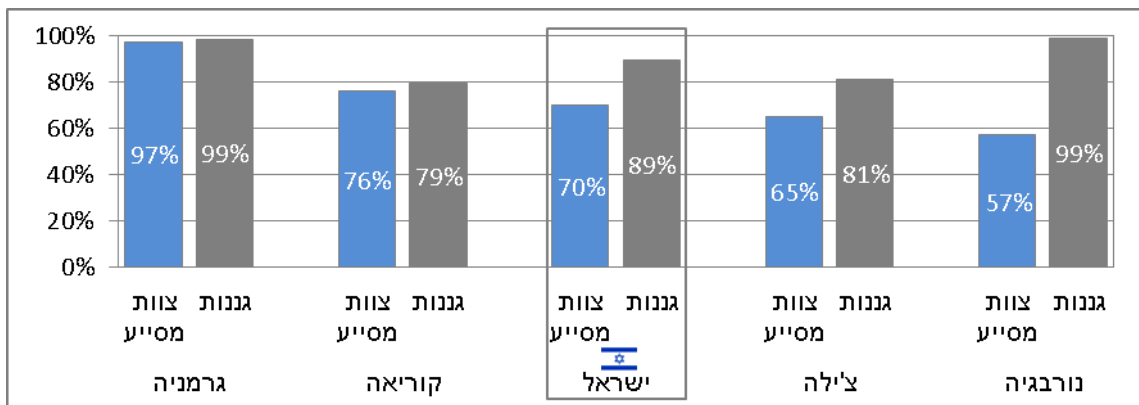
בישראל נמצאו הבדלים של ממש בין מגזרי השפה בכל הנוגע להשכלה הפורמלית של הצוות המסייע. כך, בגנים דוברי עברית, בהשוואה לגנים דוברי ערבית, גבוה יותר שיעורן של חברות הצוות המסייע שהן בעלות השכלה תיכונית לכל היותר (74% לעומת 49%, בהתאמה), ובמידת מה גבוה גם שיעורן של חברות הצוות המסייע שהן בעלות תואר ראשון לפחות (9% לעומת 3%, בהתאמה). בהתאם לכך, נמוך יותר שיעורן של חברות הצוות המסייע שהן בעלות השכלה על-תיכונית לא אקדמית (17% לעומת 48%, בהתאמה). לעומת פערים אלו בין שני מגזרי השפה בכל הנוגע להשכלתן של חברות הצוות המסייע, תמונת ההשכלה הפורמלית בקרב הגננות דווקא דומה בשני מגזרי השפה.

לוח 3: התפלגות ההשכלה הפורמלית של חברות הצוות המסייע ושל הגננות בישראל – לפי מגזר שפה

גננות		צוות מסייע		דרגת ההשכלה הפורמלית
דוברי ערבית	דוברי עברית	דוברי ערבית	דוברי עברית	
0%	2%	49%	74%	השכלה תיכונית לכל היותר
3%	4%	48%	17%	השכלה על-תיכונית לא אקדמית
97%	94%	3%	9%	תואר ראשון לפחות (כולל B.Ed.)

הכשרה לעבודה עם ילדים: בישראל, 70% מחברות הצוות המסייע הוכשרו לעבודה עם ילדים, בדומה לשיעורן במרבית המדינות שהשתתפו במחקר (כ-55% עד כ-75%, ואילו בגרמניה שיעורן 97%). בישראל, שיעור חברות הצוות המסייע שהוכשרו לעבודה עם ילדים נמוך משיעור הגננות שהוכשרו לכך (70% לעומת 89%, בהתאמה). כך גם בצ'ילה ובעיקר בנורבגיה, ואילו בקוריאה ובגרמניה נרשמו שיעורים דומים של חברות צוות מסייע ושל גננות שהוכשרו לעבודה עם ילדים.

תרשים 6: שיעור חברות הצוות המסייע והגננות שהוכשרו לעבודה עם ילדים – מבט בין-לאומי



במבט פנים-ישראלי, שיעור חברות הצוות המסייע שהוכשרו לעבודה עם ילדים נמוך יותר בגנים דוברי עברית (68%), בהשוואה לשיעורן בגנים דוברי ערבית (79%). בקרב הגננות השיעורים דומים בשני מגזרי השפה (כ-90%). הפער בין שיעור חברות הצוות המסייע שהוכשרו לעבודה עם ילדים לשיעור הגננות שהוכשרו לכך כפול בגודלו בגנים דוברי עברית (68% לעומת 90%, פער של 22%) בהשוואה לגנים דוברי ערבית (79% לעומת 89%, פער של 10%).

לוח 4: שיעור חברות הצוות המסייע והגגנות שהוכשרו לעבודה עם ילדים בישראל – לפי מגזר שפה

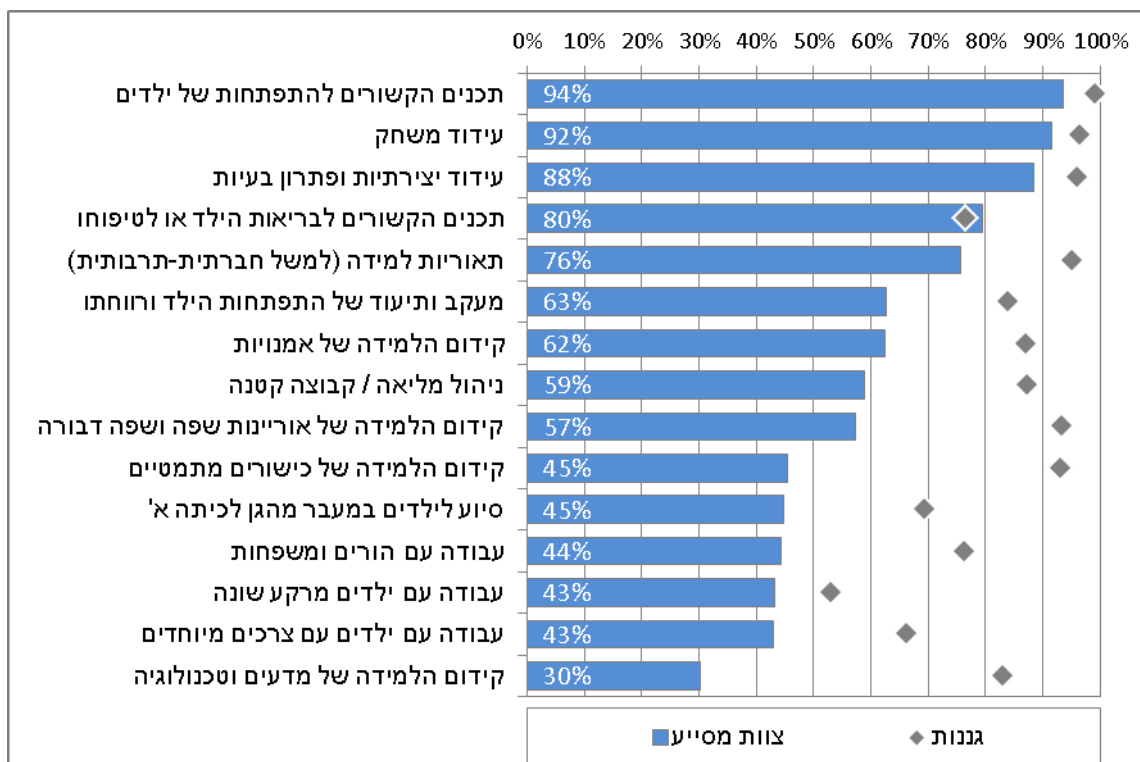
גגנות		צוות מסייע	
דוברי ערבית	דוברי עברית	דוברי ערבית	דוברי עברית
89%	90%	79%	68%

שיעורי הדיווח על הכשרה לעבודה עם ילדים

נושאים בהכשרה לעבודה עם ילדים: חברות צוות הגן שהשיבו כי הוכשרו לעבודה עם ילדים (90% מן הגגנות וכ-70% מחברות הצוות המסייע), התבקשו לתאר אילו נושאים נכללו בלימודים אלו/בהכשרה זו. כ-90% עד 95% מחברות הצוות המסייע בישראל ציינו כי בהכשרתן לעבודה עם ילדים נכללו הנושאים האלה: 'תכנים הקשורים להתפתחות של ילדים' (התפתחות חברתית-רגשית, מוטורית, קוגניטיבית, ויסות עצמי), 'עידוד משחק' ו'עידוד יצירתיות ופתרון בעיות'. אלה גם הנושאים השכיחים בהכשרת הגגנות לעבודה עם ילדים, על פי דיווחיהן, ושיעורי הדיווח על הכללת הנושא דומים יחסית בקרב חברות הצוות המסייע ובקרב הגגנות. לעומת זאת, פחות ממחציתן של חברות הצוות המסייע דיווחו על הכללת נושאים מסוימים בהכשרתן לעבודה עם ילדים, ובהם 'עבודה עם ילדים עם צרכים מיוחדים' או 'מרקע שונה', וכן 'קידום הלמידה של כישורים מתמטיים' ובעיקר של 'מדעים וטכנולוגיה'. שני הנושאים הראשונים שכיחים פחות גם בהכשרת הגגנות לעבודה עם ילדים.

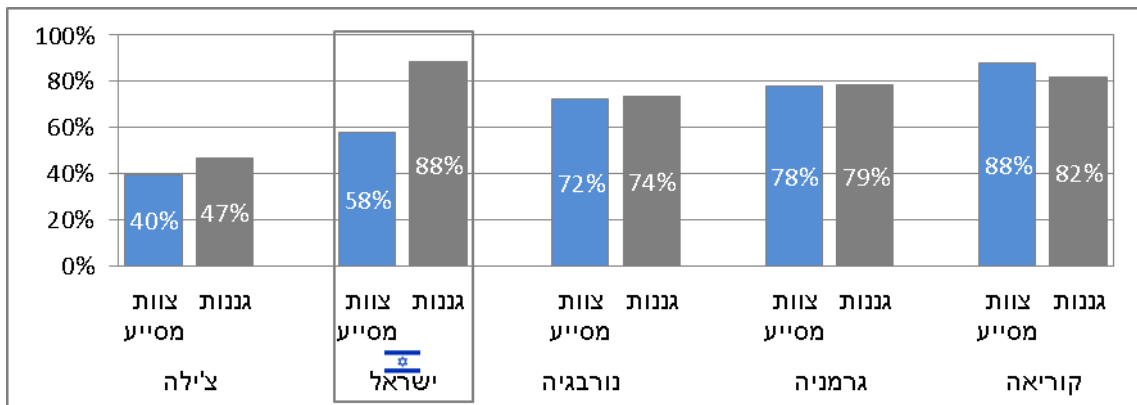
שיעורי הדיווח על הכללת מרבית הנושאים (למעט השכיחים ביותר) בהכשרה לעבודה עם ילדים נמוכים יותר (בכ-20% עד כ-30%) בקרב חברות הצוות המסייע בהשוואה לגגנות. פערים גדולים במיוחד נרשמו בנושאים הנוגעים לקידום הלמידה – של מדעים וטכנולוגיה (פער של 53%), של כישורים מתמטיים (פער של 48%) ושל אוריינות שפה ושפה דבורה (פער של 36%).

תרשים 7: נושאים שנכללו בלימודים או בהכשרה המקצועית לעבודה עם ילדים – לפי דיווחי הצוות המסייע והגגנות בישראל



שילוב של הכשרה מעשית בתוכנית הלימודים או בהכשרה של צוות הגן חיוני להכנת הצוות לעבודה עם ילדים ולהתמודדות עם אתגרי התפקיד. בישראל, שילוב הכשרה מעשית נפוץ הרבה פחות בהכשרת הצוות המסייע (58%) בהשוואה להכשרת הגננות (88%). תופעה זו ייחודית לישראל. בשאר המדינות שיעורי הדיווח על שילוב הכשרה מעשית דומים בקרב הצוות המסייע ובקרב הגננות. כמו כן, שיעורן של חברות הצוות המסייע בישראל שזכו להכשרה מעשית (58%) נמוך משיעורן בשאר המדינות (כ-70% בנורבגיה, כ-80% בגרמניה ועד כ-90% בקוריאה), למעט צ'ילה (40%).

תרשים 8: שיעור חברות הצוות המסייע והגננות שדיווחו על שילוב הכשרה מעשית בלימודיהן או בהכשרתן המקצועית לעבודה עם ילדים – מבט בין-לאומי



במבט פנים-ישראלי, שילוב הכשרה מעשית גבוה מעט יותר בגנים דוברי עברית, בהשוואה לגנים דוברי ערבית, והדבר ניכר מעט יותר בקרב חברות הצוות המסייע (60% לעומת 50%, בהתאמה) בהשוואה לגננות (89% לעומת 84%, בהתאמה).

לוח 5: שיעור חברות הצוות המסייע והגננות בישראל שדיווחו על שילוב הכשרה מעשית בלימודיהן או בהכשרתן המקצועית לעבודה עם ילדים – לפי מגזר שפה

גננות		צוות מסייע		שיעורי הדיווח על שילוב הכשרה מעשית
דוברי ערבית	דוברי עברית	דוברי ערבית	דוברי עברית	
84%	89%	50%	60%	

ממכלול הממצאים עולה כי:

ההשכלה הפורמלית של חברות הצוות המסייע בישראל נמוכה בכל אמת מידה: הן בהשוואה לעמיתותיהן במדינות שהשתתפו במחקר, ובעיקר בהשוואה לגננות בישראל (הדבר ניכר יותר בגנים דוברי עברית). פער ההשכלה בין הגננות לבין חברות הצוות המסייע בישראל הוא הגדול ביותר מקרב המדינות שהשתתפו במחקר.

שיעור חברות הצוות המסייע בישראל שהוכשרו לעבודה עם ילדים דומה לשיעורן במרבית המדינות, למעט גרמניה (שבה נרשם שיעור גבוה במיוחד). בישראל, שיעור חברות הצוות המסייע שהוכשרו לעבודה עם ילדים נמוך משיעור הגננות שהוכשרו לכך (הדבר ניכר יותר בגנים דוברי עברית).

מתוך הנושאים שנכללו בתוכניות הלימודים ובהכשרה לעבודה עם ילדים בישראל, הנושאים הנוגעים לקידום למידה – של מדעים וטכנולוגיה, של כישורים מתמטיים ושל אוריינות שפתית ושפה דבורה – נפוצים פחות בהכשרת הצוות המסייע בהשוואה להכשרת הגננות.

לצד זאת, בישראל הנושאים 'עבודה עם ילדים מרקע שונה' (בעיקר) ו'עם ילדים עם צרכים מיוחדים' נפוצים פחות הן בהכשרת חברות הצוות המסייע והן בהכשרת הגננות.

מקרב המדינות שהשתתפו במחקר, רק בישראל שיעורן של חברות הצוות המסייע שדיווחו כי בהכשרתן שולבה הכשרה מעשית נמוך בהרבה משיעור הגננות שדיווחו על כך. תופעה זו ניכרת בשני מגזרי השפה.



נקודה למחשבה:

חברות הצוות המסייע, שהשכלתן הפורמלית נמוכה בהשוואה להשכלת הגננות, משתתפות פחות בתוכניות להכשרה לעבודה עם ילדים. זאת ועוד, תוכניות הכשרה אלו לחברות הצוות המסייע דלות יותר מבחינת הנושאים הנכללים בהן, גם ובעיקר מבחינת שילוב של הכשרה מעשית, בהשוואה לתוכניות ההכשרה של הגננות.



על מחקר טאליס בגני ילדים 2018

המחקר הבין-לאומי להערכת מסגרות החינוך לגיל הרך, המוכר גם בשם "טאליס בגני ילדים" (Starting Strong Teaching and Learning International Survey), הוא למעשה המחקר הבין-לאומי הראשון שמתמקד בהון האנושי בשלב החינוך הקדם-יסודי. המחקר נערך בפעם הראשונה בשנת 2018 ב-9 מדינות המשתייכות לארגון לשיתוף פעולה ולפיתוח כלכלי, ה-OECD, ועסק בחינוך לגילאי 3 עד 5 שנים.³ בחמש מתוך מדינות אלו, ובהן ישראל, קיימת הבחנה מוגדרת ומבדלת בין הגנות לבין הצוות המסייע בגן. על כן מדינות אלו מוצגות במסמך זה לצד ישראל, בפילוח לפי גנות וצוות מסייע.

בישראל השתתפו במחקר כלל אנשי הצוות – כ-2,000 במספר – בכ-420 גנים, המהווים מדגם ארצי מייצג. עם הגנות נמנות מנהלות גן וכן גנות משלימות. הצוות המסייע כולל בעיקר סייעות וסייעות משלימות (שהן 96% מהצוות המסייע בישראל), וכן מתנדבים ובנות שירות לאומי. במחקר נכללו גם צוות שילוב (גנות שילוב וסייעות שילוב) וכן סטודנטיות בעבודה מעשית, אך אין הן במוקד מסמך זה.

הסקר 'נותן קול' לצוותים החינוכיים בגני הילדים ומזמין אותם לספק מידע ותובנות שבכוחם להשפיע על קביעת המדיניות. המחקר מאפשר ללמוד על מאפייני ההון האנושי המועסק בגני הילדים ועל הסביבה החינוכית בגני הילדים, חוקר את הגורמים שיכולים לתמוך באיכות התהליכים המתנהלים בגני הילדים ולקדמה, וכן מספק השוואה בין מאפייני גני הילדים והצוות בתוך מדינות ובין מדינות, כדי לזהות אסטרטגיות שונות שננקטות במערכות חינוך המיועדות לגיל הרך. עם ההיבטים שבהם עוסק המחקר אפשר למנות את פרופיל הצוות החינוכי בגן, הכולל מידע דמוגרפי – גיל, מגדר, ותק ותנאי העסקה; השכלה, הכשרה והתפתחות מקצועית; הפרקטיקות ויחסי הגומלין בגן וכן האמונות המקצועיות של צוות הגן; חסמים ליצירת סביבת גן איכותית וסדרי העדיפויות לקידום חינוך איכותי בגן; מקורות לחץ, תנאי העבודה ורווחת צוות הגן; והגורמים המשפיעים על ההתמקצעות שלהם ועל שביעות רצונם. כך, המחקר מספק למעשה קשר בין הממצאים ובין המדיניות, ההנחיות, הסטנדרטים וגורמים מבניים אחרים במדינות השונות שהשתתפו בו.

³ בארבע מהמדינות, ובהן ישראל, הועברו גם סקרים הנוגעים לגילאי 0 עד 2 (כלומר למי שגילם פחות מ-3 שנים), הנתונים בישראל לאחריותו של משרד העבודה, הרווחה והשירותים החברתיים.