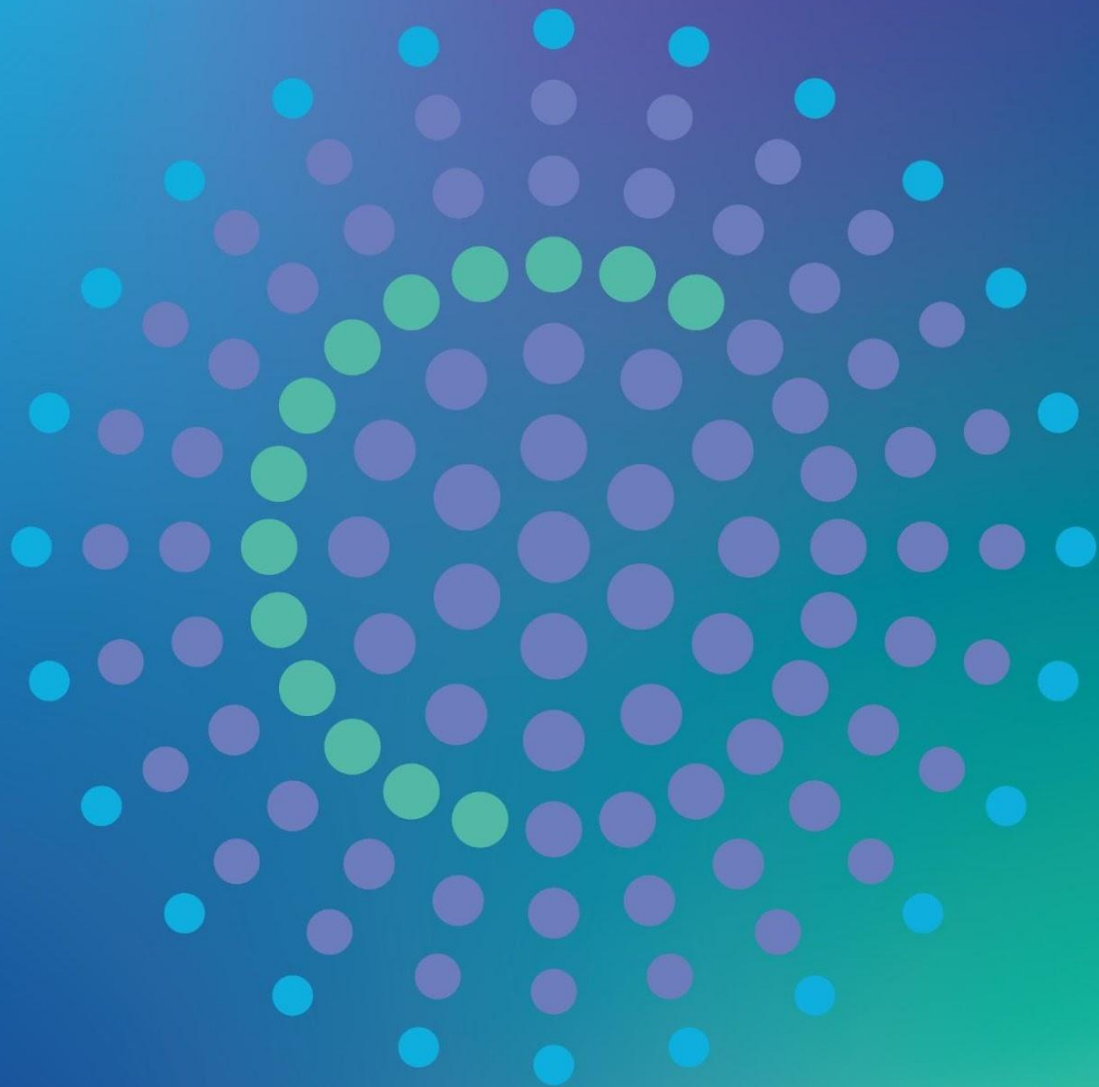


מפרט המבדק הפנימי בתנ"ך לתלמידי כיתות ו' בפיקוח ממלכתי-דתי, תשפ"ו



מפרט המבדק הפנימי בתנ"ך לתלמידי כיתות ו' בפיקוח ממלכתי-דתי, תשפ"ו

חוק חינוך ממלכתי (תשי"ג-1953) קבע בין מטרות החינוך הממלכתי בישראל את החובה "ללמד את תורת ישראל, תולדות העם היהודי, מורשת ישראל והמסורת היהודית, להנחיל את תודעת זכר השואה והגבורה, ולחנך לכבדם" (סעיף 4). בהלימה לכך, [תפיסת הלמידה המתחדשת](#) הגדירה את התנ"ך כמקצוע מרכזי באשכול "זהות ושייכות", והוא עוגן השנה (תשפ"ו) כמקצוע ליבה במסמך ארגון הלמידה. **מבדק תנופה בתנ"ך** לכיתה ו' נועד השנה להעברה פנימית בבתי הספר, והוא מהווה הרחבה למערך המבחנים הארצי (לצד שפת אם, אנגלית, מתמטיקה ומדעים). המבדק נועד להעריך את רמת השליטה בידע, במיומנויות ובערכים הנדרשים, בהתאם לתוכנית הלימודים [במגזר הממלכתי](#), [הממלכתי-דתי](#) והחרדי. המבדק משלב בין תשתית ידע המשותפת לכלל התלמידים, ובין תכנים המותאמים לתוכנית הלימודים ולדגשים של כל זרם חינוכי.

טיפים חמים מאיתנו לקראת המבחן:

- 1 **קראו את מפרט המבחן** המפורט בהמשך
- 2 הציגו את המבחן **ככלי עזר** לזיהוי נקודות חוזקה והבנת ההתקדמות ברמה האישית והכיתתית.
- 3 והכי חשוב - **המשיכו ללמד כרגיל**. אין צורך בשום הכנה מוקדמת לקראת הבחינה. ההכנה הטובה ביותר היא להרגיע את התלמידים, לעודד אותם ולהגביר את הרצון שלהם להשתתף.

אודות המבדק

מבדק זה הוא כלי להערכה מסכמת של גופי הידע, המיומנויות והתשתית הערכית שנרכשו לאורך שנות הלימוד בתחום התנ"ך בבית הספר היסודי. המבדק בנוי כמעטפת הערכה כוללת, המבוססת על שלושה צירים פדגוגיים משלימים:

- **בציר הידע:** המבדק בוחן את השליטה בתוכני הלימוד השוטפים של כיתה ו' ומבטא בקיאות בחומר שנלמד לאחרונה (**הידע הקרוב**), לצד בקיאות בפרקי יסוד שנלמדו לאורך התוכנית בכיתות היסוד, (**הידע הרחוק**). שילוב זה מאפשר לתלמיד למקם את פרטי הידע שנרכשו לאורך כל שנות היסודי בתוך רצף היסטורי משמעותי, המגבש תמונה מקראית שלמה.
- **בציר המיומנות:** הדגש מושם על התמצאות עצמאית בפרקי התנ"ך ועל מיומנויות עיון בסיסיות הנדרשות בלימוד התנ"ך; אלו כוללות רצף חשיבה המבוסס על ידע, הבנה והסקה, המובילים לכדי עיבוד מושכל וגיבוש תובנות מתוך הכתובים.
- **בציר הערכים:** המבדק מזמן בירור ערכי, מוסרי וחברתי. הוא מעודד את הלומד לקשור בין המקורות למציאות היומיומית, לגבש עמדה אישית ולזהות בטקסט מצפן ערכי הרלוונטי לעולמו ולזהותו כבוגר.

תפיסה אינטגרטיבית זו כמוה כ"**הרמת מבט**", המאפשרת ראייה רחבה ומציאת הקשרים בין נושאים בתקופות שונות. כך מותאם המבדק להערכת יכולתו של התלמיד, כבוגר מערכת החינוך היסודי, לגבש תובנות מכלילות ותשתית אוריינית וערכית בהשראת ספר התנ"ך.

המבדק משלב בין רכיבי ידע ומיומנות משותפים לבין יחידות הערכה המותאמות לתוכני הלימוד של כל זרם חינוכי. חלוקה זו נועדה לשקף בסיס לימודי משותף לכלל לומדי התנ"ך לצד הבחנה המכירה בייחודיות התכנים והדגשים של כל זרם חינוכי. מבנה זה מאפשר לכל תלמיד לבטא את הישגיו מתוך עולמו הלימודי והתרבותי.

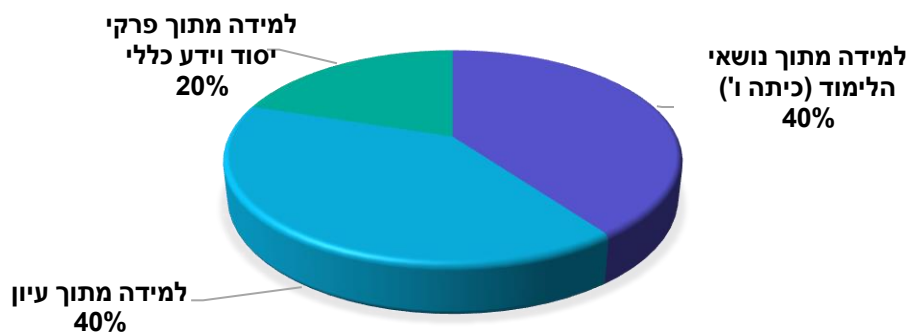
מבנה המבדק

השאלות במבדק מאורגנות לפי 3 יחידות:

- 1. למידה מתוך נושאי הלימוד (כיתה ו').** היחידה מתמקדת בבדיקת ידע ובקיאות בתוכני תוכנית הלימודים הרשמית. חלק זה כולל שאלות המותאמות לייחודיות של כל זרם חינוכי, והוא בוחן את השליטה בחומר הנלמד ואת היכולת לעבד אותו בהתאם לדרישות המקצוע. **זוהי יחידה נפרדת לחלוטין המותאמת לכל מגזר באופן ספציפי.**
- 2. למידה מתוך עיון.** היחידה מתמקדת בהתמודדות עצמאית עם טקסט התנכ"י המבוסס על נושא מרכזי. חלק זה בוחן מיומנויות יסוד דרך מגוון שאלות המבטאות רמות חשיבה מבוססות ידע, הבנה והסקה. **זוהי יחידה משותפת ברובה; קטע המקור והשאלות משותפים, לצד שאלות ייחודיות לכל מגזר.**
- 3. למידה מתוך פרקי יסוד וידע כללי.** היחידה מתמקדת בהפגנת ידע רחב המצופה מכל תלמיד עם סיום שש שנות הלימוד הראשונות. חלק זה כולל שאלות ממוקדות על דמויות מפתח ואירועים מכוננים המהווים את אבני הבניין של הזהות היהודית. **זוהי יחידה משותפת בעיקרה; השאלות בבסיסן אחידות, לצד שאלות המותאמות לכל מגזר.**

הנושאים במבדק

חלוקת המשקלים במבדק נועדה לשקף איזון בין פיתוח מיומנויות למידה עצמאיות (ה'איר' - 40%) ובין שליטה מלאה בתוכנית הלימודים של כיתה ו' ובפרקי יסוד וידע כללי מתוכנית הלימודים ביסודי (ה'מה' - 60%), כמפורט להלן:



מבנה זה מבטיח כי המבדק יהיה כלי הערכה הוגן, למאמץ שהושקע בלימוד השוטף של כיתה ו' (40%), לצד ביסוס תשתית הידע הרחבה המצופה מבוגר החינוך היסודי (20%). שני רכיבים אלו מגדירים יחד את גוף הידע ההכרחי, בעוד שמשקל ה-40% הנותרים משקף את יכולת היישום והחשיבה העצמאית של התלמיד אל מול הטקסט; חלוקה זו מאפשרת לכל תלמיד להביא לידי ביטוי את יכולותיו כראוי.

שאלות המבדק

במבדק כ- 23 שאלות מסוגים שונים:

שאלות פתוחות, שאלות רב-ברירה (אמריקאיות), קלוז, השלמת משפטים, שאלות היגדים (נכון/לא נכון), השוואה, שילוב מקורות, אמצעים ויזואליים (תלוי זרם חינוכי ותוכן).

שאלות המבדק בודקות ידע, מיומנויות וערכים, בדגש על היכולת לקרוא, להבין ולפרש את הכתוב באופן עצמאי: התמצאות במבנה ספר התנ"ך; הבנת הלשון התנ"כית ואמצעים ספרותיים; ניתוח טקסטואלי (איסוף מידע, הסקת מסקנות והשוואה); ועיסוק בערכים של זהות, מוסר ומנהיגות.

להרחבה ראו נספח במסמך זה.

כיצד יתנהל יום הבחינה?

הבחינה תתקיים ב-26 במאי 2026 (י' בסיון תשפ"ו), במתכונת של משימה פנימית, והחל משנת תשפ"ז היא תתקיים כמבחן חיצוני בדומה למבחני תנופה. קובץ המבדק יעלה [לעמוד המבדק באתר רמ"ה](#) כקובץ PDF, החל מתאריך הבחינה ויהיה זמין באתר. צוות בית הספר יוכל להורידו ולהדפיס עותקים ממנו כמספר התלמידים. למבדק יצורף מחוון לבדיקת המבחנים וכן כלי לאיסוף הציונים עבור מיפוי התלמידים.

רשמים מהשטח

מבדק זה נערך השנה לראשונה - נשמח לכל שיתוף ברשמים או בהערות מצדכם, במטרה ללמוד ולהשתפר לקראת השנים הבאות ([כתבו לנו כאן](#)).

לשאלות ותשובות נוספות באתר רמ"ה - [בקישור הזה](#)

נספחים

<p>ידע - המבדק נשען על יסודות הידע בתנ"ך: סיפור היסוד המכונן, דמויות המופת המרכזיות (כגון האבות, משה, יהושע ודוד), וכן ההקשרים התורניים, הרוחניים והאמוניים שבהם מתרחשים הסיפורים. (קישור לתוכנית הלימודים).</p>	
רצף סיפורי היסוד של עם ישראל עד תקופת המלוכה	אירועים וסיפורים מרכזיים המופיעים בחמישה חומשי תורה ובספרי יהושע-שמואל
הכרת דמויות תנ"כיות מרכזיות	הכרת דמויות המופת בחמישה חומשי תורה ובספרי יהושע-שמואל
הכרת הקשרים גיאוגרפיים של התנ"ך	זיהוי במפות: אתרים, אזורים, דרכים וגבולות (כגון מצרים, מדבר, הירדן, יריחו).
מצוות ומושגי יסוד	הכרות עם מצוות ומושגי יסוד מרכזיים בתורה (לדוגמא: עשרת הדברות, המשכן, שלש רגלים, שמיטה, שמע ישראל, ביכורים).
מצוות בחומש דברים	נאום המצוות בספר דברים

<p>מיומנויות - מרכיב מרכזי של הוראת התנ"ך הוא פיתוח היכולת לקרוא, להבין ולפרש פסוקים באופן עצמאי. המבדק נועד להעריך מיומנויות אלו באמצעות שאלות הדורשות הבנה של משמעות, הקשר והשוואה.</p>	
התמצאות במבנה ספר התנ"ך	<ul style="list-style-type: none"> זיהוי סדר הספרים, מציאת פרק, פסוק לפי אותיות וטעמים בסיסים.
הבנת הלשון התנ"כית	<ul style="list-style-type: none"> זיהוי מילים וצירופי מילים לפי הקשרם. ביטויי לשון ומונחים המשמשים עד ימינו; זיהוי פתגמים. וביטויים נפוצים בשפה העברית שמקורם בטקסט התנ"כי.
הבנה וניתוח טקסטואלי (כולל איסוף פרטי מידע, השוואת התרחשויות, דמויות ורעיונות והבעת עמדות מנומקות).	<ul style="list-style-type: none"> איסוף פרטי מידע וארגון המידע. אפיון דמויות ותכונותיהן. שאלות הבנה, הסקת מסקנות. זיהוי רעיונות מרכזיים ביחידה הנלמדת, מסרים מרכזיים. קריאה מדויקת, מוטעמת ומונגנת של הפסוקים. מיומנות הציטוט ומיומנות השכתוב.
פירוש על פי רש"י	<ul style="list-style-type: none"> היכרות עם מבנה הפירוש, דיבור המתחיל ומושגי יסוד. העמקה בפירוש.

ערכים - במסגרת המבדק יידרש התלמיד לבטא הבנה של הערכים, המידות והמסרים האמוניים העולים מן הפרקים הנלמדים, ולחבר בינם לבין עולמו כבן לעם ישראל וכחלק ממסורת התורה. השאלות העוסקות בערכים מצריכות מחשבה אישית, יישום, או קישור הנלמד לחיי המעשה מתוך הפנמה וחיבור אישי.

זהות ושייכות	הכרת מקומם של סיפורי התנ"ך בהקשר לבניין הזהות היהודית, הקשר לארץ ישראל, בנין עם ישראל, הברית עם הקב"ה, ייעודו הרוחני והמוסרי של עם ישראל.
מסרים, מידות וערכים	זיהוי והסבר ערכים מרכזיים העולים מן הכתובים, וקישורם לעולמו של הלומד: אמונה בה', תפילה, אחריות, חסד, יושר, תשובה, ענווה, גבורה.
ערכים חברתיים ולאומיים	חשיבותם של ערכי המנהיגות, הערבות, הצדק והאחדות לבנין חברה מתוקנת.
לימוד ערכי מדמויות התנ"ך	קישור מעשיהם ותכונתם של אבות ואמהות האומה, הנביאים ואישי התנ"ך למידות, לערכים ולדרכי חיים הנלמדים מהם.