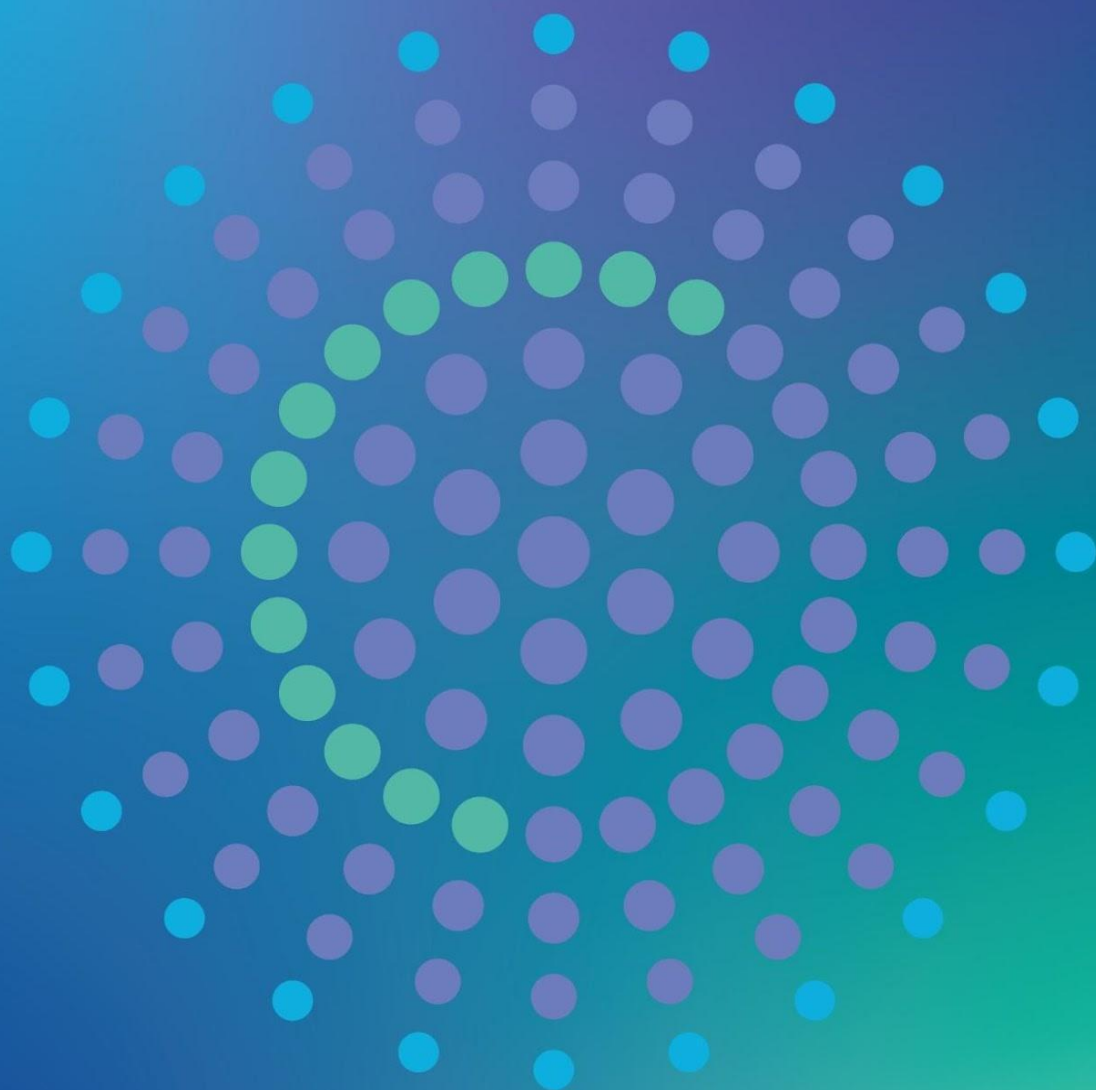


# מפרט המבדק הפנימי בתנ"ך לתלמידי כיתות ו' בפיקוח חרדי, תשפ"ו



## מפרט המבדק הפנימי בתנ"ך לתלמידי כיתות ו' בפיקוח חרדי, תשפ"ו

**"...גל עיני ואביטה נפלאות מתורתך" (תהילים קי"ט, ח')**

לימוד תורה הוא ערך עליון בחיי העם היהודי מאז ומעולם. הוא עמוד התווך לקיומו של עם ישראל והעולם כולו. הלימוד, השקידה, השינון וההתמדה מביאים לידי מעשה ומחזקים בקרב כל תלמיד את האמונה, היראה, עבודת השם וקיום המצוות.

"תורת חיים" – לימוד הפסוקים ופירושם מעצבים את אישיות האדם ואת מידותיו. מתוך לימוד הפסוקים התלמידים שואבים כוח, חוסן אמוני וערכים פנימיים המחזקים את הקשר הנצחי שבין כנסת ישראל להקב"ה.

**מבדק תנופה בתנ"ך** לכיתה ו' נועד השנה להעברה פנימית בבתי הספר. הוא מהווה הרחבה למערך המבחנים הארצי – המבדק נועד להעריך את רמת השליטה בידע, במיומנויות ובערכים הנדרשים בהתאם לתוכנית הלימודים.



### טיפים חמים מאיתנו לקראת המבחן:

- 1 **קראו את מפרט המבחן** המפורט בהמשך
- 2 הציגו את המבחן **ככלי עזר** לזיהוי נקודות חוזקה והבנת ההתקדמות ברמה האישית והכיתתית.
- 3 והכי חשוב – **המשיכו ללמד כרגיל**. אין צורך בשום הכנה מוקדמת לקראת הבחינה. ההכנה הטובה ביותר היא להרגיע את התלמידים, לעודד אותם ולהגביר את הרצון שלהם להשתתף.

בס"ד

## אודות המבדק

מבדק זה מהווה כלי להערכה מסכמת של גופי הידע, המיומנויות והערכים שנרכשו לאורך שנות הלימוד בתחום לימודי התנ"ך בבית הספר היסודי. המבדק בנוי כמעטפת הערכה כוללת המבוססת על שלושה צירים פדגוגיים משלימים:

- **בציר הידע:** המבדק בוחן את השליטה בתוכני הלימוד השוטפים של כיתות ה'–ו' ומבטא בקיאות בחומר שנלמד לאחרונה (**הידע הקרוב**), לצד בקיאות בפרקים שנלמדו בעבר (**הידע הרחוק**). שילוב זה מאפשר לתלמיד למקם את פרטי הידע בתוך רצף היסטורי משמעותי, המתגבש לכדי תמונה שלמה.
- **בציר המיומנות:** הדגש מושם על התמצאות עצמאית בפרקי התנ"ך ועל מיומנויות עיון מעמיקות; אלו כוללות רצף חשיבה המבוסס על ידע, הבנה והעמקה בפרשנות.
- **בציר הערכים:** המבדק יתייחס לערכים מוסריים הנלמדים מן הכתובים, ולקשר בין המקורות למצוות בחיי היומיום. המבדק משלב בין רכיבי ידע ומיומנות משותפים ובין יחידות הערכה המותאמות לתוכני הלימוד השונים.

## מבנה המבדק

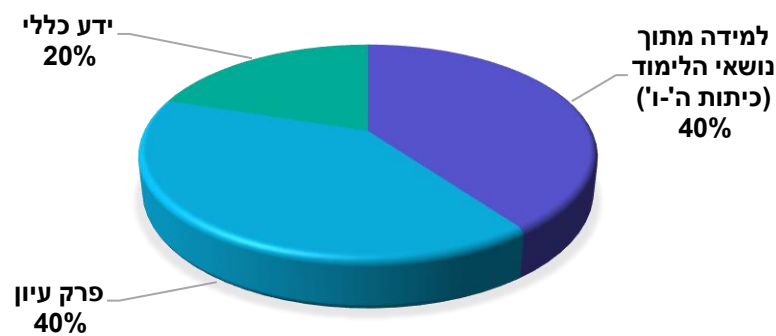
השאלות המבדק מאורגנות לפי 3 יחידות:

1. **הערכה מבוססת נושאי הלימוד (כיתות ה'–ו').** היחידה מתמקדת בבדיקת הבקיאות בתוכני תוכנית הלימודים. חלק זה בוחן את השליטה בחומר הנלמד ואת היכולת לעבד אותו.
2. **הערכה מבוססת עיון.** היחידה מתמקדת בהתמודדות עצמאית עם מקורות המבוססים על נושא מרכזי. חלק זה בוחן מיומנויות יסוד דרך מגוון שאלות המבטאות רמות חשיבה של ידע, הבנה של הפשט ופירוש רש"י.
3. **הערכה מבוססת פרקים שנלמדו בעבר.** היחידה מתמקדת בידע המצופה מכל תלמיד עם סיום שש שנות הלימוד הראשונות. חלק זה כולל שאלות ממוקדות על דמויות ואירועים המוזכרים בתנ"ך.

בס"ד

## הנושאים המבדק

חלוקת המשקלים במבדק נועדה לשקף איזון בין פיתוח מיומנויות למידה עצמאית (ה'איר' - 40%) ובין שליטה מלאה בתוכנית הלימודים של כיתות ה'ו' ובפרקים נוספים וידע כללי (ה'מה' - 60%), כמפורט להלן:



מבנה זה מבטיח כי המבדק יהיה בהלימה למאמץ שהושקע בלימוד השוטף של כיתות ה'ו' (40%), לצד ביסוס תשתית הידע הרחבה המצופה מתלמיד בחינוך היסודי (20%). שני רכיבים אלו מגדירים יחד את גוף הידע ההכרחי, בעוד שמשקל 40% הנותרים משקף את יכולת היישום והחשיבה העצמאית של התלמיד אל מול הכתוב; חלוקה זו מאפשרת לכל תלמיד להביא לידי ביטוי את יכולותיו כראוי.

## שאלות המבדק

במבדק כ-23 שאלות מסוגים שונים: שאלות פתוחות, שאלות רב-ברירה (אמריקאיות), השלמת משפטים, שאלות היגדים, שאלות השוואה ושילוב מקורות,

שאלות המבדק בודקות ידע, מיומנויות וערכים, בדגש על היכולת לקרוא, להבין את הפסוקים ואת פירוש רש"י עליהם. כמו כן נבדקת ההתמצאות במבנה התנ"ך; זיהוי פסוקים, סדר הספרים, הפרשות ואיתור מקורות.

בס"ד

## כיצד יתנהל יום הבחינה?

**הבחינה תתקיים בי' בסיון תשפ"ו, במתכונת של משימה פנימית, והחל משנת תשפ"ז היא תתקיים כמבחן חיצוני בדומה למבחני תנופה.**

קובץ המבדק יעלה [לעמוד המבדק באתר רמ"ה](#) כקובץ PDF, החל מתאריך הבחינה ויהיה זמין באתר. צוות בית הספר יוכל להורידו ולהדפיס עותקים ממנו כמספר התלמידים. למבדק יצורף מחוון לבדיקת המבחנים וכן כלי לאיסוף הציונים עבור מיפוי התלמידים.

## רשמים מהשטח

מבדק זה נערך השנה לראשונה - נשמח לכל שיתוף ברשמים או בהערות מצדכם, במטרה ללמוד ולהשתפר לקראת השנים הבאות ([כתבו לנו כאן](#)).

לשאלות ותשובות נוספות באתר רמ"ה - [בקישור הזה](#)

בס"ד  
נספחים

<b>ידע - בבחינה יופיעו נושאים מתוך החומשים בראשית ודברים, וכן מחלק הנביאים (יהושע, שופטים ושמואל).</b>	
<p>התלמידים יידרשו לעיין בפסוקים ולענות על שאלות. בכל שאלה שבה קיימת דרישה לפירוש רש"י, ציטוט מפירוש זה יופיע בגוף השאלה.</p>	<p>חלק התורה</p>
<p>תופיע שאלת נושא מספר יהושע (המבוססת על עיון בפסוקים), וכן שאלות נוספות ברמת בקיאות משלושת ספרי הנביאים. שאלות אלו יכללו זיהוי ("מי אמר למי", "על מי נאמר"), סדר אירועים ועוד.</p>	<p>חלק הנביאים</p>
<p>כפי שצוין, המבדק יכלול גם ידע קנוני כללי בתנ"ך, המבוסס על תוכנית הלימודים.</p>	<p>ידע כללי</p>

בס"ד

<p><b>מיומנויות -</b> הוראת התנ"ך מתמקדת בפיתוח היכולת לקרוא ולהבין על פי מפרשים את הפסוקים באופן עצמאי. המבדק נועד להעריך מיומנויות אלו באמצעות שאלות הדורשות הבנה של משמעות, הקשר והשוואה בין מקורות על בסיס פירוש רש"י.</p>	
<p>התלמידים יידרשו לעיין בפסוקים ולענות על שאלות. בכל שאלה שבה קיימת דרישה לפירוש רש"י, ציטוט מפירוש זה יופיע בגוף השאלה.</p>	<p>עיון ופרשנות (חומשים בראשית ודברים, שאלת נושא ביהושע)</p>
<p>זיהוי סדר הספרים, מציאת פרק ופסוק</p>	<p>התמצאות במבנה ספר התנ"ך</p>
<ul style="list-style-type: none"> <li>• זיהוי ו' ההיפוך, זיהוי ה"א השאלה, ה"א המגמה, וכ'</li> <li>• זיהוי מילים וצירופי מילים לפי הקשרם.</li> <li>• ביטויי לשון ומונחים; זיהוי פתגמים וביטויים נפוצים שמקורם בפסוקים.</li> </ul>	<p>הבנת לשון הפסוקים</p>
<ul style="list-style-type: none"> <li>• איסוף פרטי מידע וארגון המידע</li> <li>• הכרה של דמויות ומעשיהן</li> <li>• זיהוי סדר כרונולוגי, מקום וזמן, וכ'</li> <li>• שאלות הבנה, היקש: הרעיונות העולים מהפסוקים</li> <li>• השוואה בין מקורות שונים באותו נושא</li> <li>• קריאה מדויקת של הפסוקים</li> <li>• מיומנות הציטוט מול מיומנות הכתיבה במילים של התלמיד</li> <li>• הקבלת מקורות: יכולת לקשר בין מקור בתורה להקשרו בבבאי, ובין אירוע היסטורי על בסיס פרשנות (רש"י, מצודות)</li> </ul>	<p>הבנה וניתוח תוכן (כולל איסוף פרטי מידע, השוואת התרחשויות, דמויות ורעיונות).</p>
<ul style="list-style-type: none"> <li>• היכרות עם מבנה הפירוש, הפשט, דיבור המתחיל ומושגי יסוד.</li> <li>• העמקה בפירוש</li> </ul>	<p>פירוש על פי רש"י</p>

**ערכים -** ביסוס ערכים מוסריים, הלכה למעשה, ובהם חסד, צדקה, יושר וענווה, לצד חיזוק החלק האמוני וההשקפתי והעמדת לימוד התורה וקיום המצוות כערך עליון; טיפוח התחום שבין אדם לחברו על יסודות הערבות ההדדית והאחדות, הטמעת ערכים מוסריים כלליים של חסד, יושר וענווה ופיתוח עולם המידות הטובות והערכים המשתקפים בתורה.