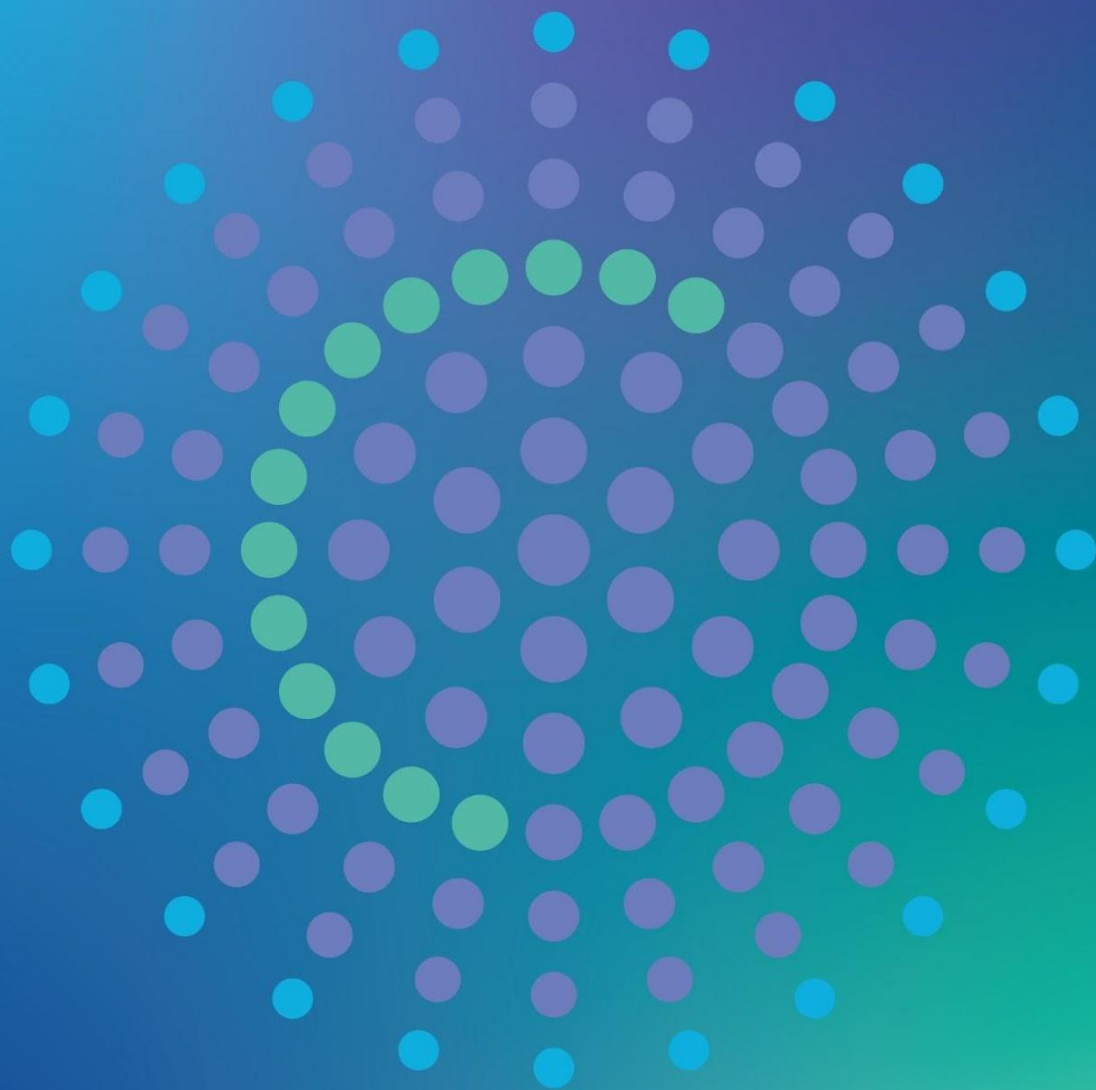


מפרט המבחן הפנימי בתנ"ך לתלמידי כיתות ו' בפיקוח חרדי, תשפ"ו



מפרט המבחן הפנימי בתנ"ך לתלמידי כיתות ו' בפיקוח חרדי, תשפ"ו

"...גל עיני ואביטה נפלאות מתורתך" (תהילים קי"ט, ח')

לימוד תורה הוא ערך עליון בחיי העם היהודי מאז ומעולם. הוא עמוד התווך לקיומו של עם ישראל והעולם כולו. הלימוד, השקידה, השינון וההתמדה מביאים לידי מעשה ומחזקים בקרב כל תלמיד את האמונה, היראה, עבודת השם וקיום המצוות.

"תורת חיים" – לימוד הפסוקים ופירושם מעצבים את אישיות האדם ואת מידותיו. מתוך לימוד הפסוקים התלמידים שואבים כוח, חוסן אמוני וערכים פנימיים המחזקים את הקשר הנצחי שבין כנסת ישראל להקב"ה.

מבחן תנופה בתנ"ך לכיתה ו' נועד השנה להעברה פנימית בבתי הספר. הוא מהווה הרחבה למערך המבחנים הארצי - המבחן נועד להעריך את רמת השליטה בידע, במיומנויות ובערכים הנדרשים בהתאם לתוכנית הלימודים.



טיפים חמים מאיתנו לקראת המבחן:

- 1 **קראו את מפרט המבחן** המפורט בהמשך
- 2 הציגו את המבחן **ככלי עזר** לזיהוי נקודות חוזקה והבנת ההתקדמות ברמה האישית והכיתתית.
- 3 והכי חשוב - **המשיכו ללמד כרגיל**. אין צורך בשום הכנה מוקדמת לקראת הבחינה. ההכנה הטובה ביותר היא להרגיע את התלמידים, לעודד אותם ולהגביר את הרצון שלהם להשתתף.

בס"ד

אודות המבחן

מבחן זה מהווה כלי להערכה מסכמת של גופי הידע, המיומנויות והערכים שנרכשו לאורך שנות הלימוד בתחום לימודי התנ"ך בבית הספר היסודי. המבחן בנוי כמעטפת הערכה כוללת המבוססת על שלושה צירים פדגוגיים משלימים:

- **בציר הידע:** המבחן בוחן את השליטה בתוכני הלימוד השוטפים של כיתות ה'–ו' ומבטא בקיאות בחומר שנלמד לאחרונה (**הידע הקרוב**), לצד בקיאות בפרקים שנלמדו בעבר (**הידע הרחוק**). שילוב זה מאפשר לתלמיד למקם את פרטי הידע בתוך רצף היסטורי משמעותי, המתגבש לכדי תמונה שלמה.
- **בציר המיומנות:** הדגש מושם על התמצאות עצמאית בפרקי התנ"ך ועל מיומנויות עיון מעמיקות; אלו כוללות רצף חשיבה המבוסס על ידע, הבנה והעמקה בפרשנות.
- **בציר הערכים:** המבחן יתייחס לערכים מוסריים הנלמדים מן הכתובים, ולקשר בין המקורות למצוות בחיי היומיום. המבחן משלב בין רכיבי ידע ומיומנות משותפים ובין יחידות הערכה המותאמות לתוכני הלימוד השונים.

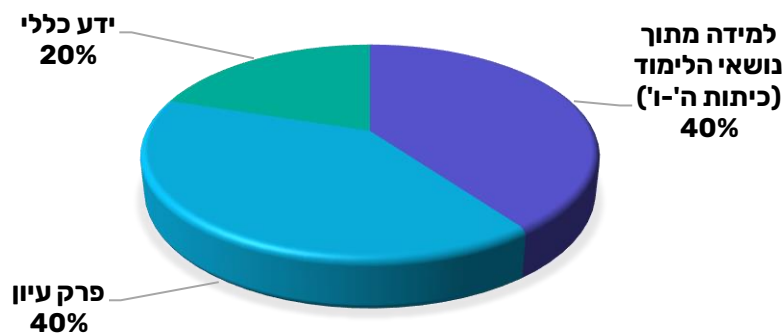
מבנה המבחן

השאלות במבחן מאורגנות לפי 3 יחידות:

1. **למידה מתוך נושאי הלימוד (כיתות ה'–ו').** היחידה מתמקדת בבדיקת הבקיאות בתוכני תוכנית הלימודים. חלק זה בוחן את השליטה בחומר הנלמד ואת היכולת לעבד אותו.
2. **למידה מתוך עיון.** היחידה מתמקדת בהתמודדות עצמאית עם מקורות המבוססים על נושא מרכזי. חלק זה בוחן מיומנויות יסוד דרך מגוון שאלות המבטאות רמות חשיבה של ידע, הבנה של הפשט ופירוש רש"י.
3. **למידה מתוך פרקים שנלמדו בעבר.** היחידה מתמקדת בידע המצופה מכל תלמיד עם סיום שש שנות הלימוד הראשונות. חלק זה כולל שאלות ממוקדות על דמויות ואירועים המוזכרים בתנ"ך.

הנושאים במבחן

חלוקת המשקלים במבחן נועדה לשקף איזון בין פיתוח מיומנויות למידה עצמאיות (ה'איר' - 40%) ובין שליטה מלאה בתוכנית הלימודים של כיתות ה'ו' ובפרקים נוספים וידע כללי (ה'מה' - 60%), כמפורט להלן:



מבנה זה מבטיח כי המבחן יהיה בהלימה למאמץ שהושקע בלימוד השוטף של כיתות ה'ו' (40%), לצד ביסוס תשתית הידע הרחבה המצופה מתלמיד בחינוך היסודי (20%). שני רכיבים אלו מגדירים יחד את גוף הידע ההכרחי, בעוד שמשקל 40% הנותרים משקף את יכולת היישום והחשיבה העצמאית של התלמיד אל מול הכתוב; חלוקה זו מאפשרת לכל תלמיד להביא לידי ביטוי את יכולותיו כראוי.

שאלות המבחן

במבחן כ-23 שאלות מסוגים שונים: שאלות פתוחות, שאלות רב-ברירה (אמריקאיות), השלמת משפטים, שאלות היגדים, שאלות השוואה ושילוב מקורות, שאלות המבחן בודקות ידע, מיומנויות וערכים, בדגש על היכולת לקרוא, להבין את הפסוקים ואת פירוש רש"י עליהם. כמו כן נבדקת ההתמצאות במבנה התנ"ך; זיהוי פסוקים, סדר הספרים, הפרשות ואיתור מקורות.

בס"ד

כיצד יתנהל יום הבחינה?

הבחינה תתקיים בי' בסיון תשפ"ו, במתכונת של משימה פנימית, והחל משנת תשפ"ז היא תתקיים כמבחן חיצוני בדומה למבחני תנופה.

קובץ המבחן יעלה [לעמוד המבחן באתר רמ"ה](#) כקובץ PDF, החל מתאריך הבחינה ויהיה זמין באתר. צוות בית הספר יוכל להורידו ולהדפיס עותקים ממנו כמספר התלמידים. למבחן יצורף מחוון לבדיקת המבחנים וכן כלי לאיסוף הציונים עבור מיפוי התלמידים.

רשמים מהשטח

מבחן זה נערך השנה לראשונה - נשמח לכל שיתוף ברשמים או בהערות מצדכם, במטרה ללמוד ולהשתפר לקראת השנים הבאות ([כתבו לנו כאן](#)).

לשאלות ותשובות נוספות באתר רמ"ה - [בקישור הזה](#)

בס"ד
נספחים

ידע - בבחינה יופיעו נושאים מתוך החומשים בראשית ודברים, וכן מחלק הנביאים (יהושע, שופטים ושמואל).	
מבנה השאלות	התלמידים יידרשו לעיין בפסוקים ולענות על שאלות. בכל שאלה שבה קיימת דרישה לפירוש רש"י, ציטוט מפירוש זה יופיע בגוף השאלה.
חלק הנביאים	תופיע שאלת נושא מספר יהושע (המבוססת על עיון בפסוקים), וכן שאלות נוספות ברמת בקיאות משלושת ספרי הנביאים. שאלות אלו יכללו זיהוי ("מי אמר למי", "על מי נאמר"), סדר אירועים ועוד.
ידע כללי	כפי שצוין, המבחן יכלול גם ידע קנוני כללי בתנ"ך, המבוסס על תוכנית הלימודים.

בס"ד

מיומנויות - הוראת התנ"ך מתמקדת בפיתוח היכולת לקרוא ולהבין על פי מפרשים את הפסוקים באופן עצמאי. המבחן נועד להעריך מיומנויות אלו באמצעות שאלות הדורשות הבנה של משמעות, הקשר והשוואה בין מקורות על בסיס פירוש רש"י.	
<p>עיון ופרשנות (חומשים בראשית ודברים, שאלת נושא ביהושע)</p>	<p>התלמידים יידרשו לעיין בפסוקים ולענות על שאלות. בכל שאלה שבה קיימת דרישה לפירוש רש"י, ציטוט מפירוש זה יופיע בגוף השאלה.</p>
<p>התמצאות במבנה ספר התנ"ך</p>	<p>זיהוי סדר הספרים, מציאת פרק ופסוק</p>
<p>הבנת לשון הפסוקים</p>	<ul style="list-style-type: none"> • זיהוי ו' ההיפוך, זיהוי ה"א השאלה, ה"א המגמה, וכ' • זיהוי מילים וצירופי מילים לפי הקשרם. • ביטויי לשון ומונחים; זיהוי פתגמים וביטויים נפוצים שמקורם בפסוקים.
<p>הבנה וניתוח תוכן (כולל איסוף פרטי מידע, השוואת התרחשויות, דמויות ורעיונות).</p>	<ul style="list-style-type: none"> • איסוף פרטי מידע וארגון המידע • הכרה של דמויות ומעשיהן • זיהוי סדר כרונולוגי, מקום וזמן, וכ' • שאלות הבנה, היקש: הרעיונות העולים מהפסוקים • השוואה בין מקורות שונים באותו נושא • קריאה מדויקת של הפסוקים • מיומנות הציטוט מול מיומנות הכתיבה במילים של התלמיד • הקבלת מקורות: יכולת לקשר בין מקור בתורה להקשרו בנביא, ובין אירוע היסטורי על בסיס פרשנות (רש"י, מצודות)
<p>פירוש על פי רש"י</p>	<ul style="list-style-type: none"> • היכרות עם מבנה הפירוש, הפשט, דיבור המתחיל ומושגי יסוד. • העמקה בפירוש

ערכים - ביסוס ערכים מוסריים, הלכה למעשה, ובהם חסד, צדקה, יושר וענווה, לצד חיזוק החלק האמוני וההשקפתי והעמדת לימוד התורה וקיום המצוות כערך עליון; טיפוח התחום שבין אדם לחברו על יסודות הערבות ההדדית והאחדות, הטמעת ערכים מוסריים כלליים של חסד, יושר וענווה ופיתוח עולם המידות הטובות והערכים המשתקפים בתורה.