

טאליס בגני הילדים 2018

Starting Strong Teaching and Learning International Survey

מחקר בין-לאומי להערכת מסגרות החינוך לגיל הרך



דוח במבט ישראלי – פרק 6

אמונות מקצועיות

6. אמונות מקצועיות

6.1. אמונות מקצועיות ודרכי עבודה

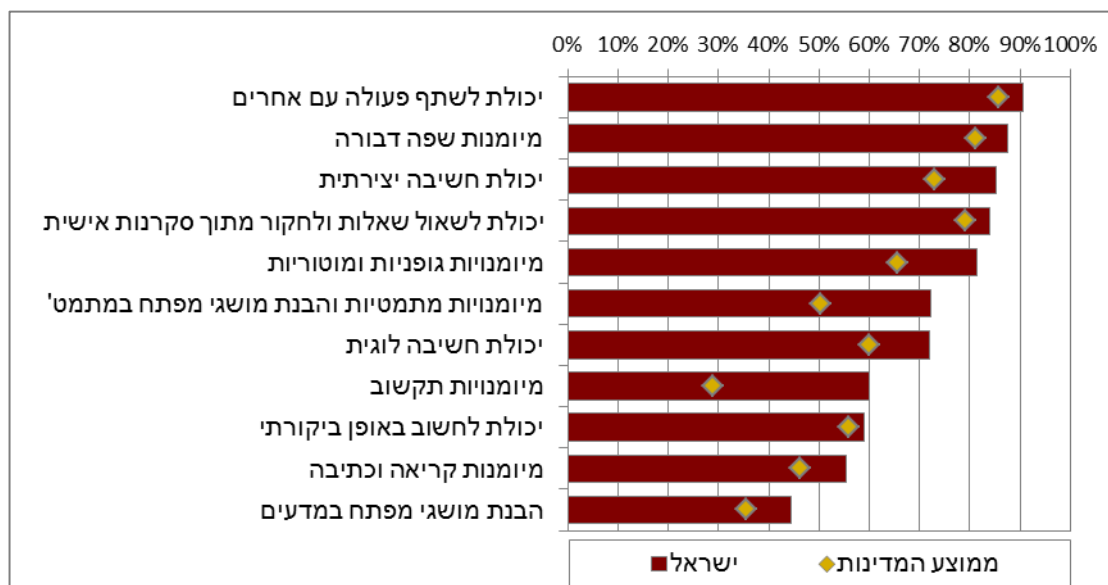
האמונות המקצועיות של חברות צוות הגן בנוגע להתפתחות וללמידה של הילדים עשויות לעצב ולקבוע את המיומנויות ואת היכולות שהן ינסו לפתח בקרב הילדים. כמו כן תפוסותיהן אלה עשויות להשפיע על הפרקטיקות שבהן ישתמשו, על אופן השימוש ותדירות השימוש בפרקטיקות אלה, ובכלל על הקשר ויחסי הגומלין עם הילדים.

פיתוח מיומנויות לשם הכנת הילדים לעתיד

חברות צוות הגן נשאלו עד כמה חשוב, לדעתן, לפתח מיומנויות ויכולות שונות אצל הילדים בגן כדי להכין אותם לעתיד, וזאת על פני סולם בן 3 דרגות: "חשוב במידה מועטה", "חשוב במידה בינונית", ו-"חשוב במידה רבה". את היכולות והמיומנויות שעליהן נשאלו ניתן לסווג לשתי קבוצות עיקריות: (1) מיומנויות קוגניטיביות בסיסיות הזוכות להערכה בבתי הספר ובמערכות חינוך בכלל, כגון כישורי קריאה, כתיבה, מיומנויות מתמטיות והבנת מושגי מפתח במתמטיקה ובמדעים ועוד; (2) מיומנויות המכונות "כישורי המאה ה-21", הכוללות מיומנויות קוגניטיביות ומיומנויות חברתיות-רגשיות הזוכות להערכה בחברה בכלל ובשוק העבודה כגון חשיבה יצירתית, שיתוף פעולה, חשיבה ביקורתית ועוד. להלן שיעורי חברות הצוות שדיווחו כי הן מייחסות חשיבות רבה לפיתוח המיומנויות והיכולות בקרב ילדי הגן כדי להכין לעתיד.

בישראל, וגם בממוצע המדינות, חברות צוות הגן מייחסות חשיבות רבה בעיקר לפיתוח מיומנויות המאה ה-21 בקרב ילדי הגן (תרשים 29), ובפרט היכולת לשתף פעולה עם אחרים (91% בישראל, 86% בממוצע המדינות), חשיבה יצירתית (85% ו-73% בהתאמה), היכולת לשאול שאלות ולחקור מתוך סקרנות אישית (84% ו-79%), וזאת לצד מיומנות של שפה דבורה (88% ו-81%), ומיומנויות גופניות ומוטוריות (82% ו-66%).

תרשים 1: שיעור חברות צוות הגן המייחסות חשיבות רבה לפיתוח המיומנויות והיכולות בקרב ילדים בגן כדי להכין לעתיד



הערה: המיומנויות מסודרות בסדר יורד לפי שיעורי הדיווח של חברות צוות הגן בישראל על כך שהן מייחסות חשיבות רבה לפיתוח המיומנויות בקרב ילדי הגן כדי להכין לעתיד.

מקור למידע: OECD (2019), טבלה BMUL.ROLE.SKILLS.

לעומת זאת, בתחתית מדרג המיומנויות אשר להן מיוחסת חשיבות רבה להכנת הילדים לעתיד ניתן למצוא בעיקר מיומנויות קוגניטיביות בסיסיות כגון קריאה וכתובה (56% ו-46% בהתאמה) והבנת מושגי מפתח במדעים (45% ו-35%, בהתאמה). מעניין לציין כי על פי רוב שיעורי חברות הצוות שייחסו חשיבות רבה למיומנויות השונות גבוהים יותר בישראל מאשר בממוצע המדינות או לפחות דומים להם. הפער ניכר בעיקר בייחוס החשיבות למיומנויות תקשוב (60% בישראל, הגבוה מבין המדינות, לעומת 29% בלבד בממוצע המדינות) ומיומנויות מתמטיות והבנת מושגי מפתח במתמטיקה (72% לעומת 50%, בהתאמה), שלהן מיוחסת בישראל חשיבות רבה יותר, הן בגני הילדים והן בשאר שלבי החינוך.¹ גם לפיתוח מיומנויות גופניות ומוטוריות מיוחסת חשיבות רבה בישראל (82% לעומת 66%, בהתאמה), וגם בגרמניה.

הדבר מקבל אישוש גם במבט בין-לאומי על שלוש המיומנויות שלהן מיוחסת חשיבות רבה בכל מדינה (תרשים 30): היכולת לשתף פעולה עם אחרים נמנית עם שלוש המיומנויות החשובות ב-6 מדינות (בחמש מתוכן היא גם ממוקמת בראש המדרג), פרט לגרמניה וטורקיה; גם המיומנויות שפה דבורה (ב-7 מדינות – כולן פרט לקוריאה – נמנית עם שלוש המיומנויות החשובות, אף כי ביפן ובקוריאה רק כ-60% ציינו זאת); היכולת לשאול שאלות ולחקור מתוך סקרנות אישית ולחשוב באופן יצירתי (כל אחת מהן נמנית עם שלוש המיומנויות החשובות ב-5 מדינות) זוכות לחשיבות רבה. מיומנויות גופניות ומוטוריות נמנו עם שלוש המיומנויות החשובות בגרמניה בלבד (כ-80% מחברות צוות הגן ייחסו לכך חשיבות רבה), אף כי בישראל (82%) ובטורקיה (84%) שיעורי חברות צוות הגן שייחסו לכך חשיבות רבה היו דומים.

תרשים 2: שלוש המיומנויות שחברות צוות הגן מייחסות להן חשיבות רבה לפיתוח המיומנויות והיכולות בקרב ילדים בגן כדי להכניס לעתיד, בכל מדינה

יפן	קוריאה	ישראל	איסלנד	נורבגיה	טורקיה	גרמניה	צ'ילה
1	1	1	1	1			2
3		2	2	2	2	1	1
	3	3	3		1		3
2	2			3	3	2	
						3	

הערה: מוצגות רק מיומנויות שדורגו באחד מבין 3 המקומות הראשונים במדרג המיומנויות שלהן חברות צוות הגן באחת המדינות לפחות מייחסות חשיבות רבה בהכנת הילדים לעתיד. קידוד הצבע הוא בהתאם לשיעור היחסי בכל מדינה - ככל שהצבע כהה יותר, כך המיומנות ממוקמת גבוה יותר במדרג המיומנויות להן חברות צוות הגן מייחסות חשיבות רבה בהכנת הילדים לעתיד בכל מדינה. המיומנויות מסודרות בסדר יורד על פי מספר המדינות שבהן הן דורגו בין 3 המקומות הראשונים, והמדינות מסודרות לפי דמיון יחסי. ישראל בפונט מודגש.
מקור למידע: OECD (2019), טבלה 2.9.

בישראל, שיעורי הגננות המייחסות חשיבות רבה לפיתוח מרבית המיומנויות והיכולות בקרב ילדים בגן כדי להכניס לעתיד גבוהים במעט (בכ-5% עד כ-10%) משיעורי חברות הצוות המסייע המייחסות לכך חשיבות רבה (תרשים 31). הפערים ניכרים בעיקר בייחוס החשיבות

¹ על החשיבות המיוחסת לשילוב תקשוב בחינוך בקרב מורים בחטיבות הביניים ראו במחקר טאליס בבתי ספר באתר הראמ"ה:

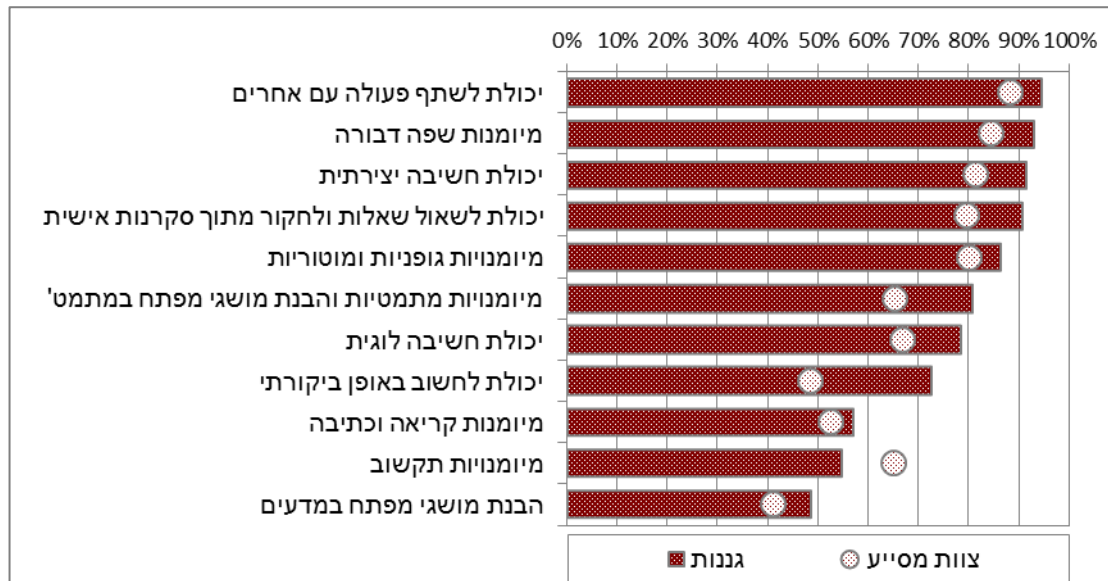
http://cms.education.gov.il/EducationCMS/Units/Rama/MivchanimBenLeumiyim/Talis_2018.htm

על התכנית לחיזוק לימודי המתמטיקה ראו באתר משרד החינוך:

<http://cms.education.gov.il/EducationCMS/Units/Dovrut/pedagogia/Tochniyot/hizuklimudeimatematika.htm>

ליכולת לחשוב באופן ביקורתי (72% לעומת 48%, בהתאמה) ובמידה פחותה מכך לפיתוח מיומנויות מתמטיות והכרת מושגי מפתח במתמטיקה (80% לעומת 65%, בהתאמה). מעניין לציין כי דווקא חברות הצוות המסייע מייחסות חשיבות רבה יותר מאשר הגננות למיומנויות תקשוב (65% לעומת 55%, בהתאמה), אך חשוב להבהיר כי הדבר נמצא רק בגנים דוברי העברית, ואילו בגנים דוברי הערבית התמונה הפוכה (ראו פירוט מטה).

תרשים 3: שיעורי הגננות והצוות המסייע בישראל המייחסות חשיבות רבה לפיתוח המיומנויות והיכולות בקרב ילדים בגן כדי להכינם לעתיד



הערה: המיומנויות מסודרות בסדר יורד לפי שיעורי הדיווח של חברות צוות הגן בישראל על כך שמייחסות חשיבות רבה לפיתוח המיומנויות בקרב ילדי הגן כדי להכינם לעתיד. מקור למידע: OECD (2019), טבלה BMUL.ROLE.SKILLS.

במבט פנים-ישראלי, נמצאה מגמה דומה בין מגזרי השפה, אם כי באופן חלקי בלבד: בגנים דוברי העברית שיעורי הגננות המייחסות חשיבות רבה לפיתוח מרבית המיומנויות והיכולות בקרב ילדים בגן כדי להכינם לעתיד גבוהים לרוב (בכ-10% עד כ-25%) משיעורי חברות הצוות המסייע המייחסות לכך חשיבות רבה, ואילו בגנים דוברי הערבית הפערים קטנים יותר ולרוב שיעורי הגננות הסבורות כך דומים לאלו שבקרב חברות הצוות המסייע (לוח 21). הבדל בולט בין מגזרי השפה נוגע למיומנויות התקשוב: בגנים דוברי העברית חברות הצוות המסייע מייחסות לכך חשיבות רבה יותר מאשר הגננות (68% לעומת 49%, בהתאמה), ואילו בגנים דוברי הערבית התמונה הפוכה (56% לעומת 75%, בהתאמה). עוד מעניין לציין כי התופעה השכיחה שלפיה שיעורי הדיווח גבוהים יותר בגנים דוברי הערבית נמצאה גם בהקשר זה של ייחוס חשיבות לפיתוח מיומנויות ויכולות בקרב ילדים בגן כדי להכינם לעתיד. הדבר בא לידי ביטוי בעיקר בנוגע לפיתוח מיומנויות קוגניטיביות בסיסיות, כגון הבנת מושגי מפתח במדעים ובמתמטיקה, מיומנויות קריאה וכתבייה, ובמידה פחותה מכך גם בחלק ממיומנויות המאה ה-21, כגון חשיבה לוגית, חשיבה ביקורתית ומיומנויות תקשוב (המיומנות האחרונה דווחה רק בקרב הגננות).

לוח 1: שיעורי הגננות והצוות המסייע המייחסות חשיבות רבה לפיתוח המיומנויות והיכולות בקרב ילדים בגן כדי להכינם לעתיד בישראל ולפי מגזר שפה

דוברי ערבית	דוברי עברית	כלל ישראל			
91%	95%	94%	יכולת לשתף פעולה עם אחרים	גננות	
91%	93%	93%	מיומנות שפה דבורה		
89%	92%	91%	יכולת חשיבה יצירתית		
86%	92%	91%	יכולת לשאול שאלות ולחקור מתוך סקרנות אישית		
85%	86%	86%	מיומנויות גופניות ומוטוריות		
90%	78%	80%	מיומנויות מתמטיות והבנת מושגי מפתח במתמטיקה		
85%	77%	78%	יכולת חשיבה לוגית		
77%	71%	72%	יכולת לחשוב באופן ביקורתי		
68%	54%	57%	מיומנות קריאה וכתביה		
75%	49%	55%	מיומנויות תקשוב		
69%	43%	49%	הבנת מושגי מפתח במדעים		
88%	88%	88%	יכולת לשתף פעולה עם אחרים		צוות מסייע
86%	84%	84%	מיומנות שפה דבורה		
84%	81%	81%	יכולת חשיבה יצירתית		
84%	78%	80%	יכולת לשאול שאלות ולחקור מתוך סקרנות אישית		
84%	79%	80%	מיומנויות גופניות ומוטוריות		
82%	60%	65%	מיומנויות מתמטיות והבנת מושגי מפתח במתמטיקה		
76%	64%	67%	יכולת חשיבה לוגית		
60%	45%	48%	יכולת לחשוב באופן ביקורתי		
66%	49%	53%	מיומנות קריאה וכתביה		
56%	68%	65%	מיומנויות תקשוב		
60%	36%	41%	הבנת מושגי מפתח במדעים		

מבט-על: הקשר בין אמונות מקצועיות ובין יישום פרקטיקות

מתבקש לבחון אם יש קשר בין האמונות המקצועיות של חברות צוות הגן על אודות המיומנויות והיכולות שיש לפתח בקרב ילדי הגן כדי להכינם לעתיד ובין הפרקטיקות שאותן הן מיישמות. ואכן, נמצא שקשר שכזה אכן קיים בישראל ובמרבית המדינות הנוספות שהשתתפו במחקר, אף כי עוצמתו שונה במדינות שונות.

כך נמצא כי חברות צוות גן שלתפיסתן נודעת חשיבות רבה בפיתוח יכולת הילדים לשתף פעולה עם אחרים נוטות יותר לדווח כי בגנים שלהן מופעלות פרקטיקות לקידום התנהגות חברתית והתפתחות רגשית (פרקטיקות המפורטות בתרשים 11). עוצמת הקשר בישראל בין האמונות המקצועיות של חברות צוות הגן בדבר החשיבות של פיתוח יכולת הילדים לשתף פעולה עם אחרים ובין כל אחת מן הפרקטיקות הללו – הן קידום התנהגות חברתית והן קידום התפתחות רגשית – היא הנמוכה מבין כל המדינות, בנורבגיה עוצמות הקשרים הן הגבוהות מבין כל המדינות, ורק באיסלנד הקשר לא הגיע לכדי מובהקות סטטיסטית.

כמו כן, חברות צוות גן שלתפיסתן נודעת חשיבות רבה בפיתוח יכולת קריאה וכתביה בקרב הילדים נוטות יותר לדווח כי בגנים שלהן מופעלות פרקטיקות לקידום התפתחות האוריינות השפתית, כגון משחק עם הילדים במשחקי מילים או במשחקי אותיות. עוצמת הקשר בישראל בין האמונות המקצועיות בדבר החשיבות של פיתוח יכולת קריאה וכתביה לבין

יישום פרקטיקות לקידום התפתחות האוריינות השפתית דומה לעוצמת הקשר בטורקיה ובקוריאה, ונמוכה רק מזו שבצ'ילה.

בדומה לכך, חברות צוות גן שלתפיסתן נודעת חשיבות רבה בפיתוח אוריינות מתמטית בקרב הילדים נוטות יותר לדווח כי בגנים שלהן מופעלות פרקטיקות לקידום התפתחות האוריינות המתמטית, כגון ייזום פעילויות למיין לפי צורה או צבע, משחקים במשחקי מספרים ועידוד הילדים להשתמש במספרים או לספור. עוצמת הקשר בישראל בין האמונות המקצועיות בדבר החשיבות של פיתוח אוריינות מתמטית לבין יישום פרקטיקות לקידום התפתחות האוריינות המתמטית דומה לעוצמת הקשר בקוריאה, ביפן ובגרמניה ונמוכה רק מזו שבצ'ילה ובטורקיה.

בישראל, נמצאו עוצמת הקשר בין אמונות מקצועיות ובין פרקטיקות בנוגע לאוריינות השפתית דומה לעוצמת הקשר בין אמונות מקצועיות ובין פרקטיקות בנוגע לאוריינות המתמטית. כך גם בחלק ניכר מן המדינות האחרות שהשתתפו במחקר. לעומת זאת, בטורקיה, ביפן ובגרמניה עוצמת הקשר בין האמונות המקצועיות ויישום הפרקטיקות בנוגע לאוריינות מתמטית גבוהה מעוצמת הקשר בנוגע לאוריינות שפתית.

ממכלול ממצאים אלו בדבר אמונות צוות הגן בדבר המיומנויות והיכולות השונות שחשוב לפתח אצל הילדים בגן כדי להכיןם לעתיד, עולה כדלהלן: (א) שיעורים גבוהים מהן מייחסות חשיבות רבה להקניית מיומנויות המאה ה-21 (היכולת לשתף פעולה עם אחרים, חשיבה יצירתית, היכולת לשאול שאלות ולחקור מתוך סקרנות אישית), לצד מיומנות של שפה דבורה ומיומנויות גופניות ומוטוריות, ואילו שיעורים נמוכים יחסית מהן מייחסות חשיבות רבה למיומנויות קוגניטיביות בסיסיות; (ב) שיעור חברות צוות הגן המייחסות חשיבות לפיתוח מיומנויות תקשוב בקרב הילדים גבוה יותר בישראל בהשוואה לממוצע המדינות; (ג) ישנו קשר בין האמונות המקצועיות לבין מידת יישום הפרקטיקות בגן, ובישראל עוצמות הקשרים גבוהות יחסית בהשוואה לעוצמות הקשרים בשאר המדינות בכל הנוגע בפרקטיקות לקידום אוריינות שפתית ואוריינות מתמטית, ועוצמת הקשר נמוכה יחסית בכל הנוגע בפרקטיקות לקידום התנהגותית חברתית והתפתחות רגשית.

השלכות לגבי מדיניות

הכשרה ופיתוח מקצועי ככלי לעיצוב האמונות המקצועיות ולתמיכה בשינוי מקצועי
במסגרת ההכשרות והפיתוח המקצועי ניתן להשפיע לא רק על בסיס הידע הנוגע לפרקטיקות השונות, אלא גם לעצב את האמונות המקצועיות הקשורות לדרכים לתמיכה בלמידה ולתמיכה ברווחה של הילדים, המותאמות לשלבי ההתפתחות שלהם, ובכך להשפיע על מידת יישום הפרקטיקות השונות ועל אופן יישומן.

6.2. אמונות מקצועיות ופרקטיקות בנוגע לשוויוניות ושונות

חברות צוות הגן יכולות לתמוך בהתפתחות ובלמידה של הילדים ולקדמן באמצעות הקשר והאינטראקציות שהן מקיימות עימם. לאינטראקציות אלה משנה חשיבות כאשר מדובר

בילדים מרקע חברתי-כלכלי מוחלש, בילדים עם צרכים מיוחדים, או ילדים ממשפחות שבהן שפת האם (או הרקע התרבותי) שונה מזו הנהוגה בגן,² שכן הקשר עם צוות הגן עשוי לרכך ולסייע למעבר אל הגן, ולהבטיח כי הילדים יוכלו ליהנות והפיק את המרב מסביבה עשירה בגירויים לקידום למידה, התפתחות ומשחק. מן הספרות המקצועית עולה כי גני ילדים הנחשבים איכותיים מקנים יתרון דווקא לקבוצות שונות אלו של ילדים, כלומר שילדים מרקע חברתי-כלכלי מוחלש, ילדים עם צרכים מיוחדים וילדים ממשפחות שבהן שפת האם (או הרקע התרבותי) שונה מזו הנהוגה בגן נתרמים – מבחינת למידה, התפתחות ורווחה – במיוחד בגנים שנחשבים איכותיים, יותר מאשר בגנים שאינם נחשבים איכותיים.

הנתונים שנאספו במחקר טאליס בגני הילדים מאפשרים לעמוד על מאפייניהם של הילדים בגן ביום עבודה מסוים, ללמוד על הצוות העובד עימם ועל הפרקטיקות שמופעלות בגן בהינתן מאפיינים שונים של ילדים בקבוצות.

על הרכב קבוצת הילדים בגנים בישראל, תוך השוואה למדינות שהשתתפו במחקר, הורחב בתת-פרק 4.3.

התאמת פרקטיקות לצרכי הילדים ולהרכב קבוצת הילדים בגן

באופן כללי, ישנן גישות שונות שחברות צוות הגן יכולות לנקוט כדי להתאים את הפרקטיקות שהן משתמשות בהן לצרכים ולחוזקות של כל ילד וילד. גישה אחת היא להגביר ולהעצים את השימוש בפרקטיקות כלליות שמקדמות את התפתחות הילד ואת רווחתו. גישה אחרת היא לאמץ פרקטיקות ספציפיות שמעודדות שילוב מיטבי של ילדים בכיתת הגן או בחצר המשחקים, בהתאמה לצרכים האישיים ולחוזקות של כל ילד, ובכך לקדם את התפתחותם ואת רווחתם.

בכל הנוגע במתן מענה לצרכים ייחודיים של ילדים מרקע חברתי-כלכלי נמוך, עם צרכים מיוחדים או כאלו ששפת האם שלהם שונה מזו הנהוגה בגן, הרי שניתן ליישם בתדירות רבה יותר פרקטיקות לקידום ההתפתחות, הלמידה והרווחה של ילדים – בין אם הן כלליות ובין אם ספציפיות – תוך שילוב הילדים הללו בקבוצה בעלת הרכב מגוון של ילדים. אך לעיתים פעילות עם קבוצה מגוונת של ילדים, בהשוואה לפעילות עם קבוצת ילדים הומוגנית, עלולה להציב אתגר וקושי בפני צוות הגן, וביתר שאת אם שיעורם של ילדים מקבוצות שונות של רקע וצרכים מיוחדים הוא גדול יותר, וכן אם יש הבדל וגיוון רב בין הצרכים של כל אחד מילדי הקבוצה. לעיתים חברות צוות הגן עלולות להיתקל בקשיים בדבר בחירת הפרקטיקה המיטבית והדרך הראויה בהתאמתה לקבוצה המגוונת של הילדים או רק לילדים מסוימים בקבוצה, ולעיתים הקושי הוא ביישום של פרקטיקה מסוימת אשר עלול להיות קשה יותר

² על פי ההגדרה המקובלת במחקר טאליס בגני ילדים:

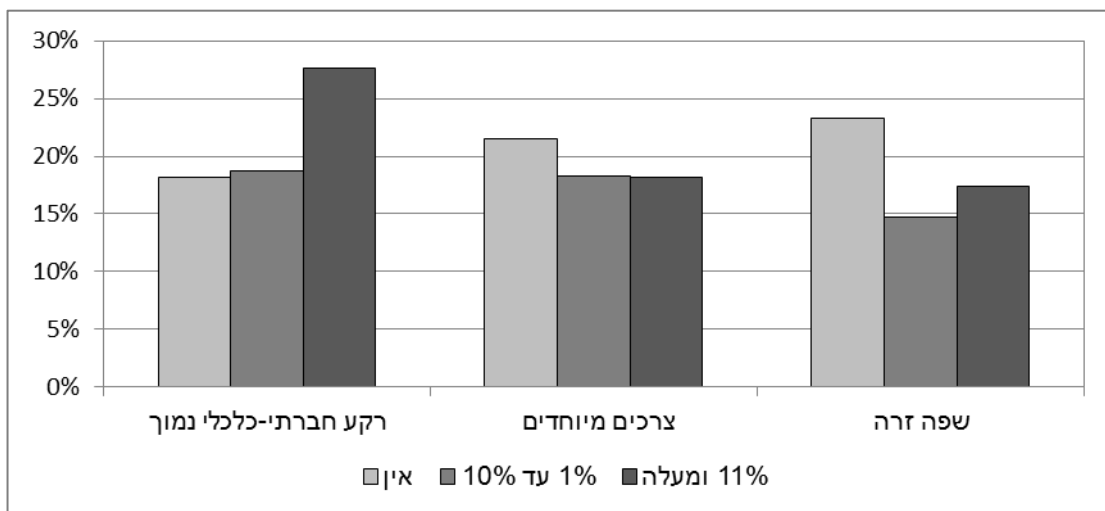
- "ילדים מרקע חברתי-כלכלי נמוך" הם ילדים שמגיעים ממשפחות שבהן צרכי החיים הבסיסיים אינם מסופקים, כמו למשל דיור הולם, תזונה ראויה או טיפול רפואי ראוי.
- "ילדים עם צרכים מיוחדים" הם ילדים שיש להם אבחון המגדיר אותם כילדים עם לקויות שונות (קוגניטיביות, פיזיות או רגשיות). לעיתים קרובות יהיו ילדים שהוקצו להם משאבים ציבוריים או פרטיים נוספים (כוח אדם, משאבים חומריים או משאבים כספיים) כדי לתמוך בחינוך ובלמידה שלהם.
- "ילדים ששפת האם שלהם שונה מזו הנהוגה בגן" הם ילדים ששפת האם שלהם אינה עברית אך הם נמצאים בגן בו נהוגה השפה העברית, והתאמה ילדים ששפת האם שלהם אינה ערבית אך הם נמצאים בגן בו נהוגה השפה הערבית.

בקרב קבוצה מגוונת מבחינת הרכב הילדים, ולהצריך הפעלה שונה בין קבוצות ובין ילדים בקבוצה.

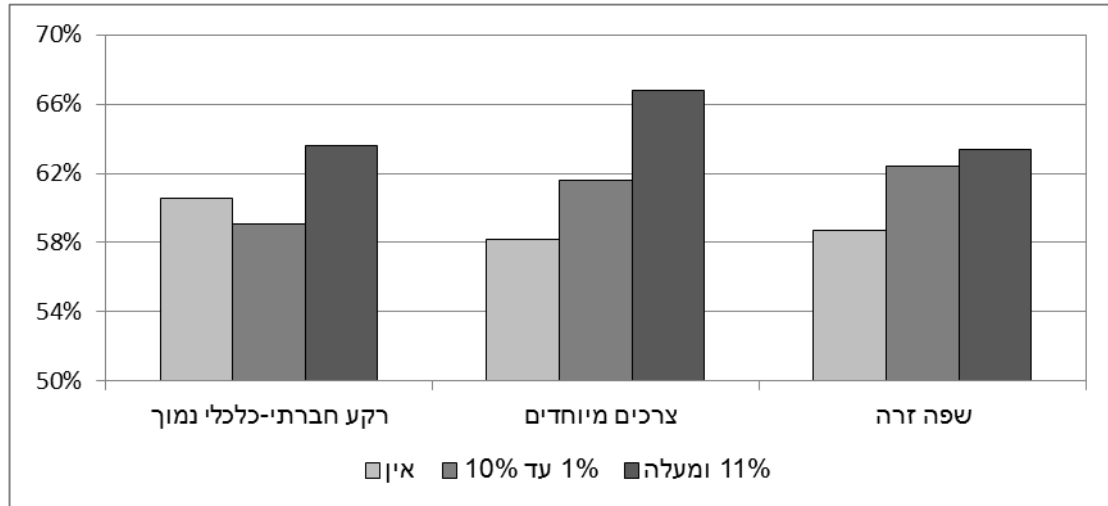
חברות צוות הגן התבקשו לציין את התדירות שבה הן מיישמות פרקטיקות שונות וזאת על פני סולם בן 4 דרגות "אף פעם או כמעט אף פעם", "מידי פעם", "לעיתים קרובות", ו-"תמיד או כמעט תמיד". להלן שיעור חברות צוות גן שדיווחו כי הן מיישמות את הפרקטיקות "תמיד או כמעט תמיד" (להלן שימוש בתדירות גבוהה).

בישראל, בחנו את הדיווח על שימוש בפרקטיקות פדגוגיות אדפטיביות נבחרות (וכביקורת בפרקטיקות לתמיכה התנהגותית) בקרב חברות צוות גן העובדות עם קבוצות שבהן שיעורים שונים של ילדים עם מאפיינים של רקע חברתי-כלכלי נמוך, צרכים מיוחדים ושפה ששונה משפת הגן. נמצא כי בקבוצות הטרוגניות מבחינת שיעור הילדים מרקע חברתי-כלכלי נמוך (כלומר בקבוצות שבהן שיעור ילדים אלו הוא 11% ומעלה) יותר חברות צוות גן נוטות להשתמש בתדירות גבוהה בפרקטיקה הפדגוגית האדפטיבית 'התאמת הפעילויות להבדלים ברקע התרבותי של הילדים' (תרשים 32). כמו כן, שיעור חברות הצוות המדווחות על שימוש תדיר בפרקטיקה הפדגוגית האדפטיבית 'הצעת פעילויות שמפתחות את היכולות של הילדים' גבוה יותר ככל שבקבוצת הילדים שיעור גבוה יותר של ילדים עם צרכים מיוחדים או ילדים ששפת האם שלהם שונה מזו הנהוגה בגן, ובמידה פחותה מכך אף בקבוצות הטרוגניות של ילדים מרקע חברתי-כלכלי נמוך (תרשים 33). לעומת אלו, לא נמצאו הבדלים של ממש בשיעור חברות צוות הגן שדיווחו על שימוש תדיר בפרקטיקות לתמיכה התנהגותית, כגון 'הרגעת ילדים מתוסכלים' ו-'בקשה מהילדים להירגע כשהפעילויות מתחילות' – בתלות בהרכב הילדים בקבוצה, ואפילו מסתמן כי פחות חברות צוות מסייע מיישמות את הפרקטיקה האחרונה בתדירות גבוהה ככל ששיעור הילדים עם צרכים מיוחדים גבוה יותר.

תרשים 4: שיעור חברות צוות הגן המיישמות בתדירות גבוהה את הפרקטיקה הפדגוגית האדפטיבית 'התאמת הפעילויות להבדלים ברקע התרבותי של הילדים' בתלות בהרכב הילדים בקבוצה ביום עבודה מסוים



תרשים 5: שיעור חברות צוות הגן המיישמות בתדירות גבוהה את הפרקטיקה הפדגוגית האדפטיבית 'הצעת פעילויות שמפתחות את היכולות של הילדים' בתלות בהרכב הילדים בקבוצה ביום עבודה מסוים



ממכלול ממצאים אלו עולה כי בישראל אכן ישנה התאמה של פרקטיקות פדגוגיות אדפטיביות לצורכי הילדים ולהרכב קבוצת הילדים בגן.

השלכות לגבי מדיניות

דע בפני מי אתה עומד – מודעות, הכנה ותרגול של התאמת פרקטיקות לצרכים כבר בעת ההכשרה ובפעילויות לפיתוח מקצועי

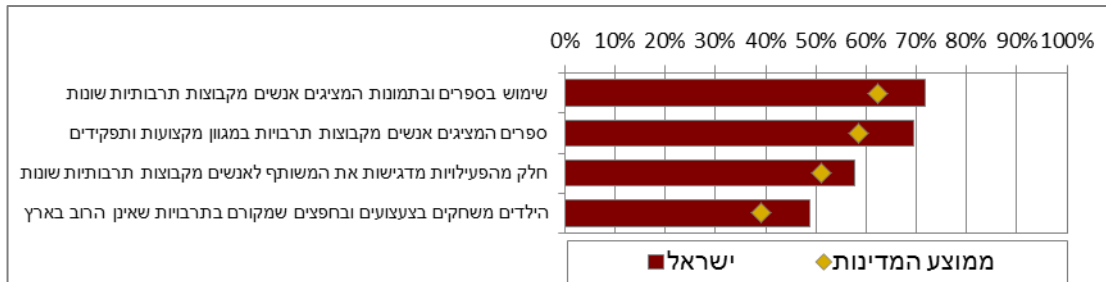
טמונה חשיבות רבה בהתאמת הפרקטיקות לצורכי הילדים באופן כללי, ולילדים מרקע מוחלש בפרט. חשוב להגביר את המודעות להתאמות הנדרשות כבר בעת ההכשרה ובמהלך הפעילויות לפיתוח המקצועי, ולספק לצוות הגן הזדמנויות ואפשרויות לחוות ולתרגל התאמות אלו בפרקטיקות לפי צורכי הילדים, ואף לקבל על כך משוב בונה.

פרקטיקות הנוגעות לשונות תרבותית

חברות צוות הגן נשאלו עד כמה היגדים שונים הנוגעים לפרקטיקות הנוגעות לשונות תרבותית מאפיינים את עבודת צוות הגן, ונתבקשו לדרג את תשובותיהן על פני סולם בן 4 דרגות: "כלל לא", "במידה מועטה מאוד", "במידה מסוימת", ו-"במידה רבה". להלן שיעורי המדווחות על כל היגד ככזה המאפיין את צוות הגן ב-"מידה מסוימת" עד ב-"מידה רבה".

הן בישראל והן בממוצע המדינות שהשתתפו במחקר (תרשים 34), מרבית חברות צוות הגן מדווחות שהגנים מתאפיינים בשימוש במגוון חומרים (ספרים, תמונות או צעצועים) המציגים אנשים מקבוצות תרבותיות שונות (כ-70% בישראל, כ-60% בממוצע המדינות שהשתתפו במחקר), מעט פחות מכך דיווחו על ארגון פעילויות המדגישות את המשותף לאנשים מקבוצות תרבותיות שונות (58% ו-51%, בהתאמה), ועוד פחות מכך על משחקים בצעצועים ובחפצים שמקורם בתרבויות שאינן הרוב בארץ (49% ו-39%, בהתאמה). בעוד מדרג הפרקטיקות בישראל דומה לזה שבממוצע המדינות, הרי ששיעורי הדיווח בישראל גבוהים בכ-10% מאשר שיעורי הדיווח של ממוצע המדינות.

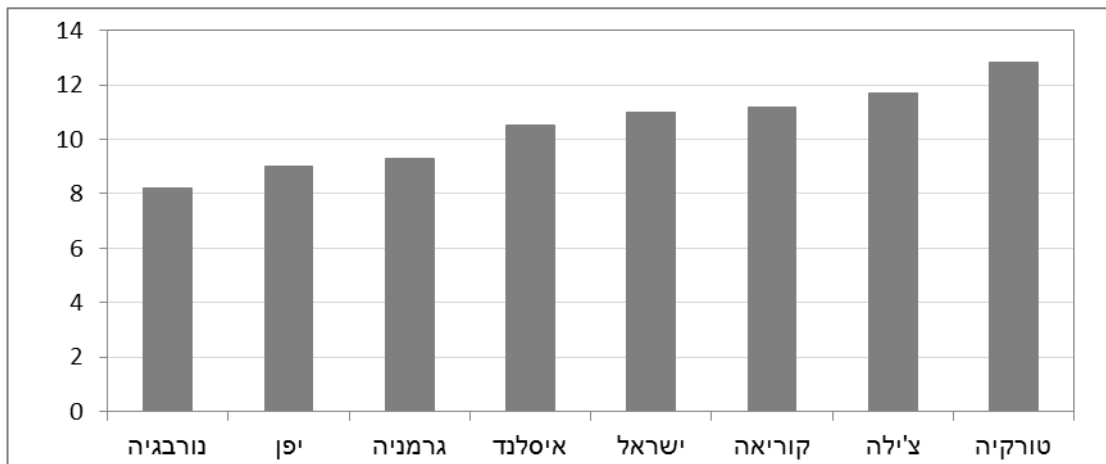
תרשים 6: דיווחי צוות הגן על פרקטיקות הנוגעות לשונות תרבותית



הערה: הפרקטיקות מסודרות בסדר יורד לפי שיעורי הדיווח בקרב חברות צוות הגן בישראל.
מקור למידע: OECD (2019), טבלה BMUL.ISCED.DIV_PRACT.

ככלל, בעבור מרבית הפרקטיקות הנוגעות לשונות תרבותית, שיעורי הדיווח בישראל דומים לאלו שבקוריאה ובאיסלנד. בטורקיה ובצ'ילה שיעורי הדיווח על הפרקטיקות גבוהים יותר, ואילו בגרמניה, יפן ונורבגיה הם נמוכים יותר. תמונה דומה מתקבלת גם כאשר בוחנים את הממד המשלב את המידה שבה כל ארבע הפרקטיקות מאפיינות גני ילדים במדינות השונות (תרשים 35).

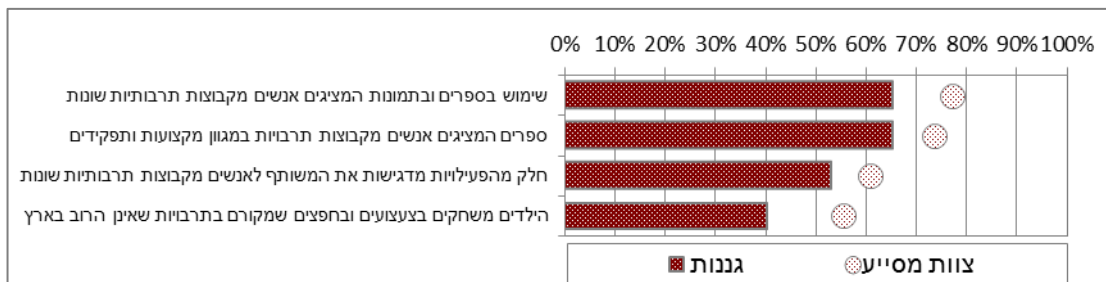
תרשים 7: מדד פרקטיקות הנוגעות לשונות תרבותית המבוסס על דיווחי צוות הגן



הערה: הממד 'פרקטיקות השונות התרבותית בגנים' מציג את מידת השימוש בארבע הפרקטיקות הנוגעות לשונות תרבותית, וערכו בין 4 (ערך סף תחתון) ו-16 (ערך סף עליון) בכל מדינה.
מקור למידע: OECD (2019), טבלה BMUL.ISCED.DIV_PRACT.

בישראל, שיעורי חברות הצוות המסייע המעידות כי פרקטיקות הנוגעות לשונות תרבותית מאפיינות במידה מסוימת עד רבה את צוות הגן גבוהים בכ-10% עד 15% משיעורי הגננות המעידות על כך (תרשים 36).

תרשים 8: דיווחי הגננות והצוות המסייע על פרקטיקות הנוגעות לשונות תרבותית



הערה: הפרקטיקות מסודרות בסדר יורד לפי שיעורי הדיווח בקרב הגננות בישראל.

במבט פנים-ישראלי, שיעורי הדיווח גבוהים יותר בגנים דוברי הערבית בהשוואה לאלו שבגנים דוברי העברית, הן בקרב הגננות והן בקרב חברות הצוות המסייע. הפערים ניכרים בעיקר בפרקטיקה 'הילדים משחקים בצעצועים ובחפצים שמקורם בתרבויות שאינן הרוב בארץ' (פער של כ-30% בקרב גננות ושל כ-25% בקרב חברות הצוות המסייע).³ גם המדרגים הפנימיים של הדיווחים על הפרקטיקות דומים בין גננות משני מגזרי השפה, ואילו בקרב חברות הצוות המסייע המדרג ניכר בגנים דוברי העברית אך באלו דוברי הערבית נראה כי שיעורי הדיווח דומים יחסית בעבור כל ארבע הפרקטיקות ואין מדרג ברור (לוח 22). אם כך, בגנים דוברי העברית ניכר פער משמעותי בין תדירות היישום של פרקטיקות הנוגעות לקבוצות תרבותיות שונות ובין תדירות יישום הפרקטיקה המתייחסת למיעוט תרבותי, ואילו בגנים דוברי הערבית לא ניכר ביניהן פער, וודאי שלא פער משמעותי.

לוח 2: דיווחי הגננות והצוות המסייע על פרקטיקות הנוגעות לשונות תרבותיות, בישראל ולפי מגזר שפה

דוברי ערבית	דוברי עברית	כלל ישראל		
71%	64%	65%	שימוש בספרים ובתמונות המציגים אנשים מקבוצות תרבותיות שונות	גננות
74%	63%	65%	שימוש בספרים או צעצועים המציגים אנשים מקבוצות תרבויות שונות במגוון מקצועות ותפקידים חברתיים	
59%	51%	53%	חלק מהפעילויות מדגישות את המשותף לאנשים מקבוצות תרבותיות שונות	
65%	34%	40%	הילדים משחקים בצעצועים ובחפצים שמקורם בתרבויות שאינן הרוב בארץ (למשל כלי נגינה מסורתיים)	צוות מסייע
85%	75%	77%	שימוש בספרים ובתמונות המציגים אנשים מקבוצות תרבותיות שונות	
79%	72%	73%	שימוש בספרים או צעצועים המציגים אנשים מקבוצות תרבויות שונות במגוון מקצועות ותפקידים חברתיים	
73%	57%	61%	חלק מהפעילויות מדגישות את המשותף לאנשים מקבוצות תרבותיות שונות	
75%	49%	55%	הילדים משחקים בצעצועים ובחפצים שמקורם בתרבויות שאינן הרוב בארץ (למשל כלי נגינה מסורתיים)	

ממכלול ממצאים אלו בדבר יישום פרקטיקות הנוגעות לשונות תרבותיות עולות המסקנות הבאות: (א) הן בישראל והן בממוצע המדינות נפוץ שימוש במגוון חומרים (ספרים, תמונות או צעצועים) המציגים אנשים מקבוצות תרבותיות שונות אך פחות מכך שימוש במשחקים, בצעצועים ובחפצים שמקורם בתרבויות שאינן הרוב בארץ; (ב) פרקטיקות הנוגעות לשונות תרבותיות נפוצות יותר בישראל מאשר בממוצע המדינות; (ג) שיעורים גבוהים יותר בקרב חברות הצוות המסייע, בהשוואה לגננות, רואות פרקטיקות אלו כמאפיינות את צוות הגן.

³ בשאלון בערבית נוסח ההיגד שונה מעט והוא מבטא התייחסות לשונות ולרב-תרבותיות בגן (ולא בארץ כמו בשאלון בעברית, אף שזו, למעשה, המשמעות של נוסח ההיגד בעברית). נוסח ההיגד בשאלון בערבית: "הילדים משחקים בצעצועים ובחפצים שמקורם בתרבויות שונות/שאינן הרוב בגן (למשל כלי נגינה מסורתיים)".

השלכות לגבי מדיניות

ממגוון תרבותי למגוון בפרקטיקות ובכלים

יש לעודד את צוות הגן להשתמש במגוון כלים רחב, ולא להצטמצם לספרים ותמונות, בעת העיסוק במגוון תרבותי ובשונות בין פרטים. הדבר כרוך הן בהרחבת מגוון הצעצועים והמשחקים המסופקים לגנים, שבהם יש נגיעה לעניין, ומעבר להיבט החומרי גם באימוץ פעילויות שתלויות ואינן תלויות בעזרים והמדגישות את השונה והדומה בין פרטים. התייחסות מפורשת לנושא, במסגרות של פעילויות לפיתוח מקצועי, בהנחיות מפורשות כחלק מתכניות הלימודים וכיו"ב, עשויות לתרום עוד לעשייה בתחום זה.