

# טאליס בגני הילדים 2018

## Starting Strong Teaching and Learning International Survey

מחקר בין-לאומי להערכת מסגרות החינוך לגיל הרך



## דוח במבט ישראלי – פרק 4

מאפייני רקע דמוגרפיים

## 4. מאפייני רקע דמוגרפיים

### 4.1. מאפייני הרקע של צוות הגן

#### מגדר

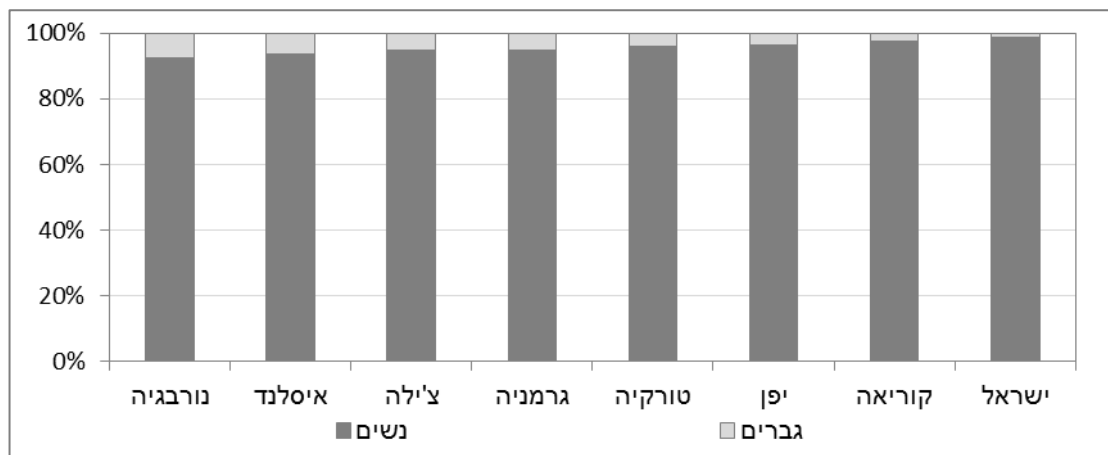
באופן מסורתי עיקר המועסקים במקצועות החינוך הם נשים ושיעור הגברים בהם נמוך בהרבה. תופעה זו ניכרת בעיקר בחינוך לגיל הרך, אך היא מוצאת את ביטויה גם בבתי הספר, אף שהיא מתמתנת במעבר לשלבי החינוך הגבוהים יותר מהיסודי אל החטיבה והתיכון. אף שאין לפער מגדרי זה קשר ישיר לאיכות התהליכים בגני הילדים, הרי שיש בכך כדי לעצב את תפיסות הילדים הרכים על אודות תפקידים בחברה בהקשרים מגדריים וכן על הציפיות שלהם מעצמם ומחבריהם.<sup>1</sup>

כצפוי, בישראל (לוח 6) ובכל המדינות שהשתתפו במחקר (תרשים 1), נשים מהוות את החלק הארי בצוותי הגנים. במדינות הנורדיות, נורבגיה ואיסלנד, שיעור הנשים הוא הנמוך מבין המדינות שהשתתפו במחקר (ועדיין שיעור הגברים בקרב צוות הגן נמוך מ-10%), ואילו בישראל שיעורן הוא הגבוה ביותר (נשים מהוות 99% מצוות הגן).

#### לוח 1: ההרכב המגדרי בקרב צוות הגן

דוברי ערבית	דוברי עברית	ממוצע המדינות	כלל ישראל	הרכב מגדרי
99%	99%	96%	99%	נשים
1%	1%	4%	1%	גברים

#### תרשים 1: ההרכב המגדרי בקרב צוות הגן, פירוט המדינות שהשתתפו במחקר



הערה: המדינות מסודרות בסדר עולה לפי שיעור הנשים מבין חברות צוות הגן מקור למידע: OECD (2019), תרשים 3.2

<sup>1</sup> להרחבה ראו:

Bauchmüller, R., M. Gørtz and A. Rasmussen (2014), "Long-run benefits from universal high-quality preschooling", *Early Childhood Research Quarterly*, Vol. 29, pp. 457-470, <http://dx.doi.org/10.1016/j.ecresq.2014.05.009>.

Sumsion, J. (2005), "Male teachers in early childhood education: Issues and case study", *Early Childhood Research Quarterly*, Vol. 20, pp. 109-123, <http://dx.doi.org/10.1016/j.ecresq.2005.01.001>.

בישראל, נשים מהוות 98% ומעלה הן בקרב הגננות והן בקרב חברות הצוות המסייע, ללא הבדל של ממש בין מגזרי השפה (לוח 7). בדומה לישראל, בכל המדינות שבהן קיימת הבחנה מוגדרת בין תפקיד הגננות ותפקיד הצוות המסייע, לא נמצאו הבדלים של ממש (פחות מ-3%, אם בכלל) בין שיעור הנשים בקרב הגננות ובין שיעורן בקרב חברות הצוות המסייע.

### לוח 2: ההרכב המגדרי של הגננות והצוות המסייע בישראל ולפי מגזר שפה

דוברי ערבית	דוברי עברית	כלל ישראל		
99%	98%	98%	נשים	גננות
1%	1%	2%	גברים	
99%	99%	99%	נשים	צוות מסייע
1%	1%	1%	גברים	

### גיל וותק במקצוע

להבנת התפלגות גיל הצוות החינוכי בגן יש חשיבות בעיניי קברניטי מערכת החינוך, הן מבחינת שיקוף כוח ההוראה העתיד לפרוש לגמלאות והצורך בגיוס כוחות חדשים, והן בתפיסת אטרקטיביות המקצוע בעיני הדור הצעיר. אף כי גיל מתקדם קשור על פי רוב בוותק במקצוע ובניסיון מצטבר בעבודה עם ילדים, העדויות בדבר קשר אפשרי בין וותק ובין איכות הטיפול בילדים ודרכי העבודה אינן חד-משמעויות.

בישראל (לוח 8), גילן של למעלה ממחצית חברות צוות הגן הוא 30 עד 49 (56%), ושיעורן של בנות ה-50 ומעלה (29%) הוא כפול משיעורן של אלו שגילן עד 30 (15%). הוותק הממוצע במקצוע בישראל הוא 10 שנים לערך, נמוך בכחצי שנה של ממוצע המדינות שהשתתפו במחקר.

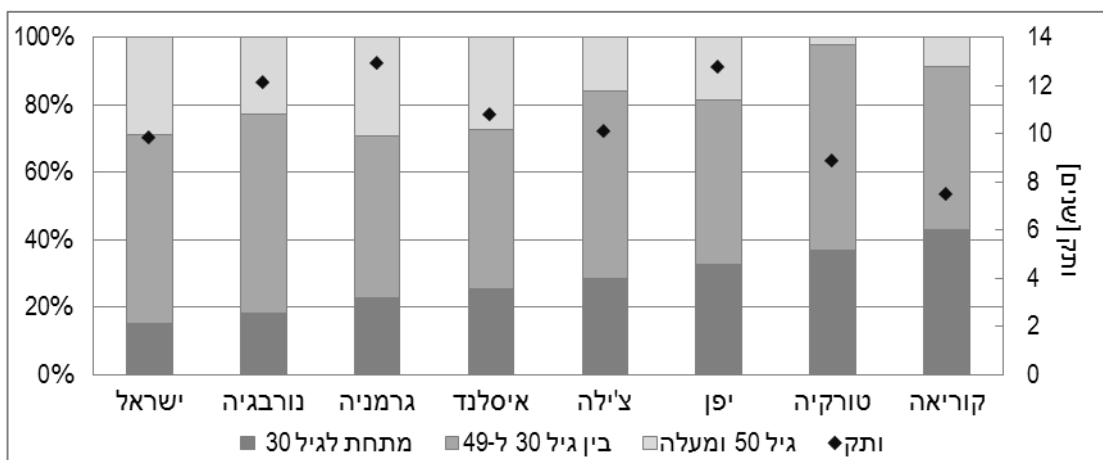
### לוח 3: התפלגות הגילים והוותק הממוצע במקצוע של צוות הגן

דוברי ערבית	דוברי עברית	ממוצע המדינות	כלל ישראל		
21%	14%	28%	15%	מתחת לגיל 30	צוות הגן
66%	53%	53%	56%	בין גיל 30 ל-49	
13%	33%	19%	29%	גיל 50 ומעלה	
5.8	10.9	10.6	9.8	ותק ממוצע במקצוע [שנים]	

גם בממוצע המדינות (לוח 8) ובכל אחת מן המדינות שהשתתפו במחקר (תרשים 2), כמחצית מחברות צוות הגן הן בגילאים 30 עד 49. בטורקיה (37%) ובקוריאה (43%) נמצא השיעור הגבוה ביותר של חברות צוות גן צעירות שגילן מתחת ל-30, ואילו בישראל (15%) ובנורבגיה (18%) שיעור זה הוא הנמוך ביותר. בישראל, בגרמניה (29%) ובאיסלנד (27%) נמצא השיעור הגבוה ביותר של חברות צוות גן מבוגרות שגילן 50 ומעלה.

על פי רוב, ישנו קשר בין הגיל ובין הוותק במקצוע. במרבית המדינות שהשתתפו במחקר, לכשני שלישים מחברות צוות הגן 5 שנות וותק במקצוע לפחות. בישראל (60%) שיעורן הוא הנמוך בקרב המדינות, ואילו בנורבגיה (79%) ובפינ (76%) שיעורן הוא הגבוה ביותר. מבין המדינות, הוותק הממוצע של חברות צוות הגן עומד על 12 עד 13 שנים בגרמניה, ביפן ובנורבגיה, ואילו בקוריאה רק על 7.5 שנים (תרשים 2).

**תרשים 2: התפלגות הגילים והוותק הממוצע במקצוע צוות הגן, פירוט המדינות שהשתתפו במחקר**



הערה: המדינות מסודרות בסדר עולה לפי שיעור חברות צוות הגן שגילן מתחת ל-30 שנים מקור למידע: OECD (2019), תרשים 3.2

בישראל (לוח 9), שיעור בנות ה-50 ומעלה גבוה יותר בקרב הצוות המסייע (36%) מאשר בקרב הגננות (23%), ואילו שיעור אלו שגילן נע בין 30 ל-49 שנים גבוה יותר בקרב הגננות (67%) מאשר בקרב הצוות המסייע (50%). הוותק הממוצע של הגננות גבוה ב-4 שנים מזה של הצוות המסייע.

**לוח 4: התפלגות הגילים והוותק הממוצע במקצוע של הגננות והצוות מסייע בישראל ולפי מגזר שפה**

דוברי ערבית	דוברי עברית	כלל ישראל		
11%	10%	10%	מתחת לגיל 30	גננות
75%	64%	67%	בין גיל 30 ל-49	
14%	25%	23%	גיל 50 ומעלה	
8.0	13.7	12.5	ותק ממוצע במקצוע [שנים]	
23%	12%	14%	מתחת לגיל 30	צוות מסייע
63%	47%	50%	בין גיל 30 ל-49	
13%	42%	36%	גיל 50 ומעלה	
4.4	9.6	8.5	ותק ממוצע במקצוע [שנים]	

במבט פנים-ישראלי (לוח 9), בגנים דוברי עברית, בהשוואה לאלו דוברי ערבית, גבוה יותר שיעורן של חברות צוות גן שגילן 50 ומעלה – הן גננות (25% לעומת 14%, בהתאמה) והן חברות צוות מסייע (42% לעומת 13%, בהתאמה) – ונמוך יותר שיעורן של חברות צוות מסייע שגילן מתחת ל-30 (12% לעומת 23%, בהתאמה). למעשה, שיעור גבוה יותר של חברות צוות גן שגילן 50 ומעלה ביחס לאלו שגילן מתחת ל-30 קיים בעיקר בגנים דוברי העברית, והוא ניכר הן בקרב הגננות והן (ואף יותר) בקרב חברות הצוות המסייע. כפועל יוצא, הוותק הממוצע של גננות וחברות צוות מסייע בגנים דוברי העברית גבוה בכ-5 שנים מזה של עמיתותיהן בגנים דוברי הערבית.

ממכלול ממצאים אלו בדבר נתוני הרקע של צוות הגן עולות מספר מסקנות עיקריות: (א) צוות הגן מורכב רובו ככולו מנשים, שהדבר ניכר אף יותר בישראל (שיעורן 99%); (ב)

בישראל אמנם שיעור גבוה של חברות צוות גן שגילן 50 ומעלה, ושיעור נמוך של חברות צוות גן שגילן מתחת ל-30, אך עדיין הוותק הממוצע במקצוע נמוך מהוותק בממוצע המדינות; (ג) בגנים דוברי העברית ישנו שיעור גבוה יותר של חברות צוות גן שגילן 50 ומעלה ביחס לחברות צוות גן שגילן מתחת ל-30 – הדבר שמתבטא הן בקרב הגנות והן בקרב חברות הצוות המסייע.

### השלכות לגבי מדיניות

#### גיוס עתודות כוח עבודה צעיר

זאת ועוד, מהרכב הגילאים של חברות צוות הגן ומן הוותק שלהן במקצוע עולה כי ישראל בולטת בשיעור גבוה של אלו שגילן 50 ומעלה ובשיעור נמוך של אלו שגילן מתחת ל-30, ועל אף זאת הוותק במקצוע בישראל נמוך מזה של ממוצע המדינות שהשתתפו במחקר. מכאן עולה כי ייתכן שישנו קושי בגיוס הון אנושי צעיר, אשר ממילא אינו מתמיד שנים רבות במקצוע. על כן, יש לפעול להעלאת קרנו של המקצוע, לחיזוק מעמדו, להגדלת אפשרויות ההכשרה המקצועית, לשיפור התנאים וסביבת העבודה, כל אלה כדי לגייס לעבודה בגני הילדים כוחות הוראה מוכשרים צעירים<sup>2</sup> ולשמרם במקצוע לאורך זמן.

#### 4.2. גודל קבוצת הילדים בגן

קיימת שונות רבה בין המדינות שהשתתפו במחקר, בדרך שבה מאורגנות בגני הילדים הפעילויות עם קבוצות של ילדים. במדינות מסוימות, כלל הילדים בגן לוקחים חלק בפעילויות שבהן משתתפות כל (או מרבית) חברות צוות הגן, ואילו במדינות אחרות מאורגנות פעילויות עם קבוצות קטנות יותר של ילדים, הכוללות רק חלק מחברות צוות הגן. ארגון הפעילויות הללו תלוי לא רק בשיקולים של העדפה (המעוגנת בהנחיות ובמדיניות, כמתואר בפרק **שגיאה! מקור ההפניה לא נמצא.**) במדינה נתונה, אלא גם בגודל ובמאפיינים של ילדי הגן, מבחינת מספרם וגילם.

כדי ללמוד על אופי העבודה היום-יומית של צוות הגן עם הילדים, נתבקשו חברות צוות הגן להתייחס באופן ממוקד ליום העבודה האחרון בגן – היום האחרון שבו עבדו לפני היום הנוכחי שבו מילאו את שאלוני הסקר – ולספק תיאור מפורט על מגוון מאפיינים של יום העבודה.<sup>3</sup> בין היתר, התיאור נוגע להרכב צוות הגן והילדים ביום זה, וכן לסוגי הפרקטיקות שבהן נעשה שימוש – מבחינה איכותית וכמותית. חשוב לסייג את הממצאים שיוצגו להלן, שכן הם כוללים

<sup>2</sup> לדעת מחברי הדוח ב-OECD, ייתכן שהדבר אף יתרום לפתיחת שערי המקצוע גם לגברים, דבר שעשוי לתרום במידת מה לאיזון המגדרי בקרב העוסקים בחינוך לגיל הרב, שרובו ככולו הן נשים, וביתר שאת בישראל.

<sup>3</sup> הרעיון בבסיס המיקוד ביום עבודה ספציפי, שיתכן ויום זה לא היה "יום מייצג" או "יום אופייני" של הגן, הוא להפחית עד כמה שניתן את הרצייה החברתית (כמפורט בפרק השיטות), וכן לאפשר תיאור מדויק שמתייחס ליום עבודה ספציפי, של חברות צוות גן ספציפיות עם קבוצות ילדים שהיו נוכחים ביום זה, גם אם יום זה איננו בהכרח "יום טיפוסי", ולדוגמה כלל רק חלק מילדי הגן או צוות הגן. במדינות אחרות שהשתתפו במחקר, הדבר מאפשר הצצה לפעילות עם קבוצות מסוימות של ילדים, target group, שאיננה בהכרח זהה לפעילות עם כל ילדי הגן. עוד חשוב לציין שאין הכרח כי כל צוות הגן ביום עבודה מסוים עבד לאורך כל הזמן עם כל הילדים בקבוצה, אם בשל עבודה בתת קבוצות או שחברות צוות מסוימת הגיעה רק לחלק מן היום, ויתכן גם כי חלו שינויים בקבוצת הילדים לאורך היום, לדוגמה כאשר ילדים הגיעו רק לחלק הראשון/השני של היום.

גם חברות צוות גן בצהרונים וכמו כן הם אינם מתייחסים לשאלת היקף ההעסקה (הכללי והיומי) של חברות צוות הגן.

### גודל קבוצת הילדים ומאפייני הצוות

ביום עבודה מסוים, בגן בישראל ישנם בממוצע כ-29 ילדים וכ-5 חברות צוות גן (לוח 10). יש לציין כי הדיווח על מספר חברות צוות הגן כולל כנראה גם את חברות צוות הגן בצהרונים, ואין משמעות הדבר כי כל חברות הצוות נמצאות במקביל בגן ביום העבודה.<sup>4</sup> ייתכן כמובן שהדבר איננו ייחודי לישראל וכי הוא מתקיים גם במדינות נוספות שהשתתפו במחקר.

מספר הילדים הממוצע בגן ביום עבודה מסוים בישראל גבוה בכ-50% (שהם הבדל של כמעט 10 ילדים) בהשוואה למספר הילדים הממוצע במדינות שהשתתפו במחקר (כ-20), ואילו מספר חברות צוות הגן בישראל נמוך ב-23% (שהם הבדל של כ-1.5 חברות צוות) בהשוואה לממוצע במדינות שהשתתפו במחקר (לוח 10). עיקר הפער בגודל צוות הגן בין ישראל לממוצע המדינות מקורו בהבדלים בחברות הצוות הפדגוגי (בעיקר גננות ולצדן צוות "אחר", המורכב מצוות משלב וסטודנטיות בהכשרה מעשית), ואילו גודל הצוות המסייע (ברובו סייעות ומיעוט מתנדבים למיניהם) בישראל דווקא גדול במקצת מזה שבממוצע המדינות. מכאן שבישראל, בהשוואה לממוצע המדינות, צוות הגן תוגבר בחברת צוות מסייע נוספת על חשבון הפחתה במצבת הגננות. במבט פנים-ישראלי, אין הבדל של ממש במספר הילדים בגן בין הגנים דוברי העברית ואלו דוברי הערבית, אך נראה כי מספר חברות צוות הגן – וליתר דיוק מספר חברות הצוות המסייע – גבוה מעט יותר בגנים דוברי הערבית (לוח 10).

### לוח 5: מספר הילדים וגודל צוות הגן ביום עבודה מסוים

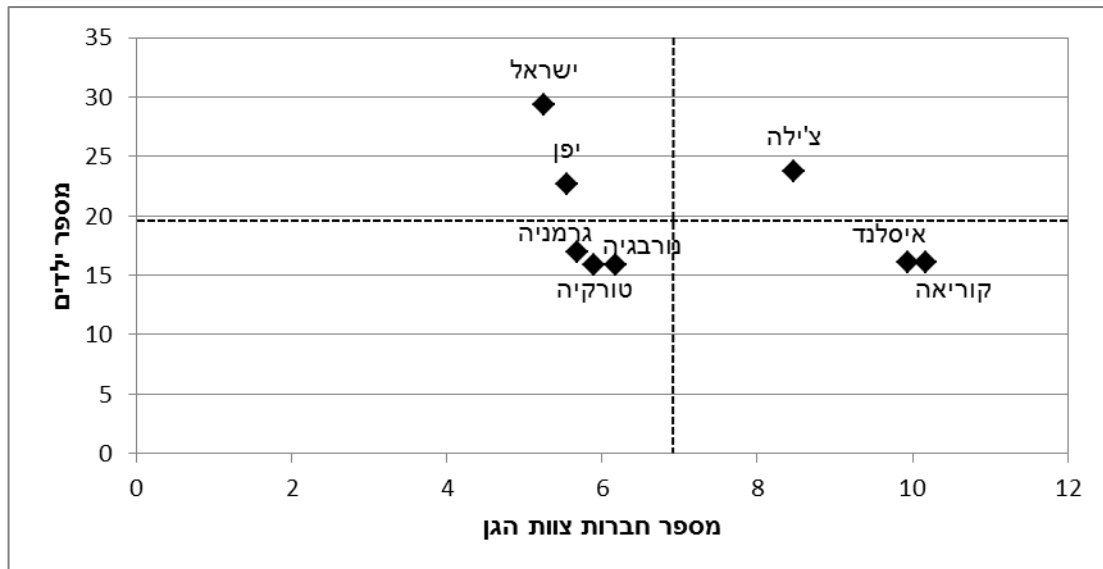
דוברי ערבית	דוברי עברית	ממוצע המדינות	כלל ישראל	
5.7	5.1	6.9	5.3	סה"כ חברות צוות גן
1.8	1.8	3.2	1.8	גננות
2.8	2.3	1.6	2.4	חברות צוות מסייע
1.1	1.0	2.1	1.1	חברות צוות נוספות/אחרות
29.5	29.3	19.6	29.4	מס' ילדים

במבט בין-לאומי על מספר הילדים ביום עבודה מסוים בגן (תרשים 3), ניתן לראות הבחנה ברורה בין 5 מדינות שבהן ביום עבודה מסוים ישנם בגן כ-16 ילדים בממוצע (קוריאה, איסלנד, נורבגיה, טורקיה וגרמניה) לבין 3 מדינות שבהן מספר הילדים הממוצע עומד על 25 ילדים כמעט (יפן וצ'ילה) ועד 30 ילדים כמעט (כאמור, ישראל). בבחינת מספר חברות צוות הגן ביום עבודה מסוים, הרי שגם כאן ניתן להבחין בין 3 מדינות שבהן צוות הגן מונה בממוצע כ-10 חברות צוות (איסלנד וקוריאה) או מעט פחות מכך (בצ'ילה – 8.5), לבין יתר המדינות שבהן צוות הגן מונה בממוצע כ-5-6 חברות צוות (יפן, גרמניה, טורקיה, נורבגיה, וכאמור גם ישראל). מחד גיסא, איסלנד וקוריאה בולטות לטובה, שכן מספר הילדים בגן ביום נתון הוא מהנמוכים ביותר בעוד מספר חברות צוות הגן הממוצע הוא מהגבוהים ביותר, ומאידך ישראל (ובמידה פחותה מכך גם יפן) בולטת לרעה שכן מספר הילדים בגן ביום נתון

<sup>4</sup> קיימת גם אפשרות כי השאלה לא הובנה כראוי, או לפחות לא ככוונת עורכי הסקר, כך שצוות הגן – כולו או חלקו – התייחס בתשובתו לגודל צוות הגן ו/או מספר הילדים בגן באופן כללי, על פי מצבת כוח האדם, ולא ביום ספציפי, או התייחס גם לפעילות בצהרונים אף שאלו מהווים הארכה של יום הלימודים בגן שלא עם צוות הגן שליווה את הילדים במהלך יום העבודה עליו נשאלו.

הוא הגבוה ביותר (ובפער ניכר), אך מספר חברות צוות הגן הוא הנמוך ביותר. בטורקיה, גרמניה ונורבגיה אמנם מספר חברות צוות הגן הוא מהנמוכים בהשוואה למדינות שהשתתפו במחקר, אך כך גם מספר הילדים הממוצע.

### תרשים 3: מספר הילדים וחברות צוות הגן ביום נתון



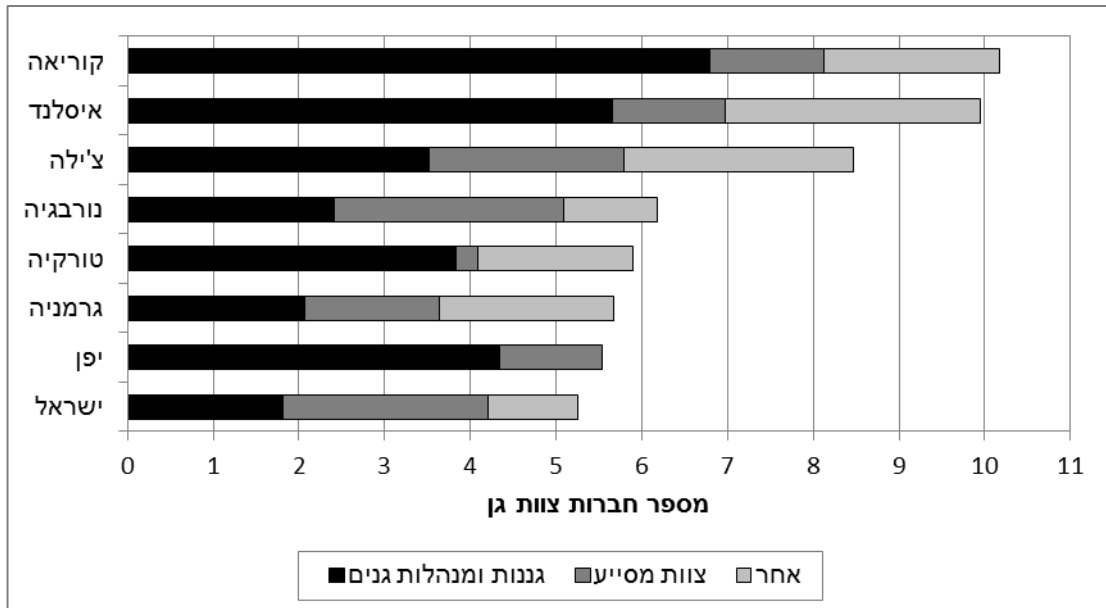
הערה: הנתונים מתייחסים ליום העבודה שקדם ליום העברת הסקר. בקווי מקווקו מוצגים ממוצעי המדינות שהשתתפו במחקר.  
מקור למידע: OECD (2019), תרשים 2.12.

לא רק לגודל צוות הגן ביום עבודה מסוים יש חשיבות אלא גם להרכב הצוות (תרשים 4). בקוריאה ובאוסטריה לא זו בלבד שצוות הגן גדול מאוד ועומד על כ-10 חברות צוות, אלא שגננות – שלהן הכשרה פדגוגית מתקדמת – גם מהוות את חלקו הארי של הצוות (כ-7 וכ-6, בהתאמה). מבין המדינות הדומות לישראל, שצוות הגן בהן כולל כ-5 עד כ-6 חברות צוות, הרי שבישראל, בגרמניה ונורבגיה מספר הגננות יחסית נמוך (בערך 2), ואילו בטורקיה ובין מספרן גבוה יותר (בערך 4).

בהקשר זה יש להוסיף שבישראל (34%) ובגרמניה (36%) הגננות מהוות רק כשליש מחברות צוות הגן ביום מסוים, ואילו בממוצע המדינות גננות מהוות כמחצית (52%) מצוות הגן, ושיעורן גבוה יותר ועומד על כשני שלישים מן הצוות בטורקיה (65%) ובקוריאה (67%) ואף למעלה משלושה רבעים מן הצוות ביפן (78%).

כאמור, יש לסייג את האמור לעיל בכך שהשאלה במחקר התייחסה לצוות הגן שעבד ביום מסוים, כלומר יום העבודה האחרון בגן שקדם ליום העברת הסקר, אך אין בכל כדי ללמד כמה אנשים נמצאים בו-זמנית בגן וזמינים לעבודה עם הילדים. כך לדוגמה, תחלופה של צוות לאורך היום או חלוקה של הצוות לקבוצות עבודה עם הילדים, לא ישתקפו כראוי בממצאים. בקוריאה ובאוסטריה ביום המסוים היו בממוצע בגן כ-10 אנשי צוות (מתוכם כ-7 וכ-6 גננות, בהתאמה) ורק 16 ילדים בגן, כך שבקירוב כל 2 אנשי צוות טיפלו ופעלו מול 3 ילדים, תמונה שאיננה סבירה בתנאי העבודה הרגילים.

#### תרשים 4: הרכב צוות הגן ביום נתון



**הערה:** הנתונים מתייחסים ליום העבודה שקדם ליום העברת הסקר. מבין המדינות שהשתתפו במחקר, רק בישראל אין תפקיד נפרד למנהלות (אשכול) גנים, כאשר הלכה למעשה גננת משמשת גם כמנהלת הגן. "אחר" כולל צוות משלב, סטודנטיות בהכשרה מעשית, וצוות למשימות מיוחדות (לא בישראל). מקור למידע: OECD (2019), תרשים 2.12.

ממכלול ממצאים אלו בדבר גודל קבוצת הילדים בגן עולות מספר מסקנות עיקריות: (א) בעוד קבוצת הילדים בגן בישראל היא הגדולה ביותר, ובפער ניכר, בהשוואה למדינות שהשתתפו במחקר, הרי שגודל צוות הגן בישראל קטן יחסית. על כן בישראל נרשם היחס הגבוה ביותר של מספר ילדים לחברת צוות גן; (ב) בישראל, בדומה לגרמניה, נמצא כי גם מספר הגננות הקטן ביותר ביום עבודה מסוים, וגם כי שיעורן מבין צוות הגן הוא הנמוך ביותר.

#### השלכות לגבי מדיניות

##### הקטנת גודל קבוצת הילדים ותגבור צוות הגן, בעיקר בגננות

מן הספרות המחקרית עולה כי ככל שמספר הילדים בקבוצה בגן קטן יותר וכן שהיחס בין מספר הילדים למספר חברות צוות גן נמוך יותר, כך עשוי הדבר להוביל לאינטראקציות וליחסים משמעותיים יותר בין צוות הגן ובין הילדים, ולתהליכים איכותיים יותר בגן למען קידום הלמידה, ההתפתחות והרווחה של הילדים. ניכר כי בישראל קבוצת הילדים גדולה ביחס למדינות אחרות. כיוון ששינוי משמעותי של מאפיין זה כרוך בשינויים רגולטוריים ומבניים, שלהם השלכות תקציביות ואחרות מרחיקות לכת, ניתן לאמץ מודלים המצדדים בחלוקה של ילדי הגן לקבוצות קטנות יותר, בגודל משתנה בהתאם למאפייני הפעילויות השונות. הדבר מצריך כמובן תגבור של צוות הגן, וחשוב מבחינה זו להגדיל את הכמות והשיעור של הגננות בצוות, כך שהן תוכלנה לעבוד עם ילדים בקבוצות קטנות יותר במקביל. סביר שאימוץ מודל שכזה יצריך שינויים גם בהגדרת התפקידים של הגננות ובחלוקת האחריות הניהולית בין הגננות (או קביעת היררכיה ביניהן).



#### 4.3. הרכב קבוצת הילדים בגן

חברות צוות הגן התבקשו להעריך את אחוז הילדים בעלי המאפיינים השונים שהיו בגן ביום עבודה מסוים, שהוא היום האחרון שבו עבדו לפני היום הנוכחי שבו מילאו את שאלוני הסקר, בסולם בן 5 דרגות: "אין ילדים", "1% עד 10%", "11% עד 30%", "31% עד 60%", ו-"יותר מ-60%".

לצורכי דיווח הנתונים על אודות הרכב קבוצת הילדים בגן ביום מסוים, עורכי המחקר קבעו שני ערכי סף של 10%:

- ערך סף לקבוצת הילדים בגן על פי מאפייני הילדים: אם לגן הגיעו עד 10% ילדים עם צרכים מיוחדים, הרי שקבוצת הילדים נחשבת הומוגנית, ואם הם מהווים 11% ומעלה מקבוצת הילדים הרי ששיעור זה נחשב משמעותי יותר וקבוצת הילדים הטרוגנית.
- ערך סף למערכת החינוך במדינה על פי מאפייני קבוצות הילדים: אם במדינה נתונה שיעור חברות צוות הגן שעובדות בגנים עם קבוצות ילדים הטרוגניות עולה על 10% הרי ששיעור זה נחשב גבוה.

כך הדבר גם לגבי ילדים מרקע חברתי-כלכלי נמוך וגם לגבי ילדים ששפת האם שלהם שונה מזו הנהוגה בגן.

בישראל, שיעורי חברות צוות הגן העובדות בגנים עם קבוצות ילדים הטרוגניות, כלומר קבוצות ילדים שבהן שיעור הילדים עם מאפיינים שונים הוא 11% ומעלה, נמוכים במעט מהשיעורים המקבילים בממוצע המדינות שהשתתפו במחקר, וזאת בעבור כל אחד מן המאפיינים של הילדים: ילדים מרקע חברתי-כלכלי נמוך, ילדים עם צרכים מיוחדים וילדים ששפת האם שלהם שונה מזו הנהוגה בגן (לוח 11).

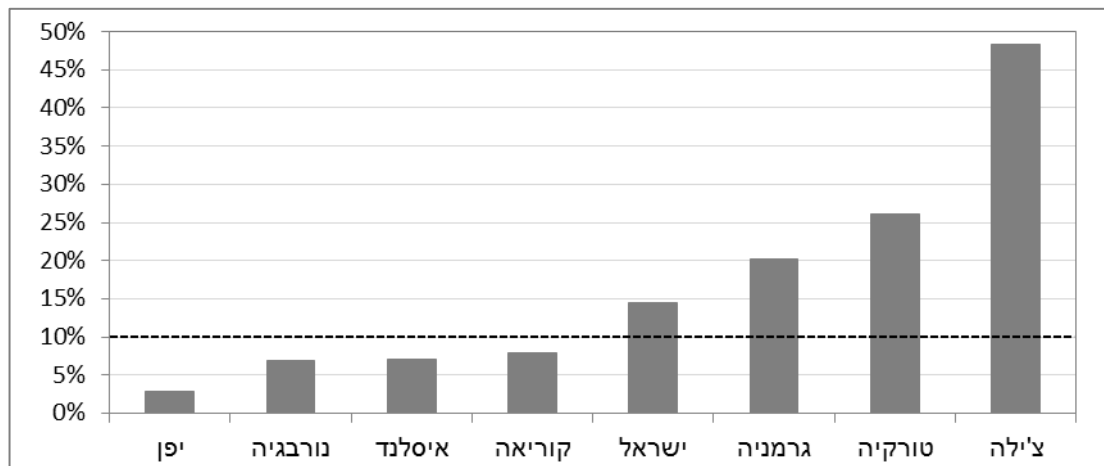
**לוח 6: שיעור חברות צוות הגן העובדות בגנים עם קבוצות ילדים הטרוגניות, כלומר קבוצות ילדים בהם שיעור הילדים עם מאפיינים שונים הוא 11% ומעלה**

דוברי ערבית	דוברי עברית	ממוצע המדינות	כלל ישראל	
26%	11%	17%	14%	ילדים מרקע סוציו-אקונומי נמוך
5%	11%	15%	10%	ילדים עם צרכים מיוחדים
5%	18%	19%	15%	ילדים ששפת האם שלהם שונה מזו הנהוגה בגן

ישנם הבדלים ניכרים בין המדינות בשיעור חברות צוות הגן העובדות עם קבוצות הטרוגניות שבהן שיעור הילדים מרקע חברתי-כלכלי נמוך הוא 11% ומעלה (תרשים 5): ביפן (3%), נורבגיה, איסלנד וקוריאה (כ-7%). שיעור חברות צוות הגן שעובדות עם קבוצות בהן שיעור גבוה של ילדים מרקע חברתי-כלכלי נמוך איננו מגיע לכדי סף ה-10% שנקבע, אך בישראל (14%) שיעור זה גבוה מן הסף, ואף יותר מכך בגרמניה (20%), טורקיה (26%) וכמעט מחצית מחברות צוות הגן (48%) בצ'ילה (תרשים 5). במרבית המדינות שיעור חברות צוות הגן העובדות עם קבוצות ילדים שבהן שיעור הילדים מרקע חברתי-כלכלי נמוך עולה על 60% הוא נמוך מאוד – פחות מ-2%, ורק בצ'ילה שיעורן גבוה יותר ועומד על כ-15%.<sup>5</sup>

<sup>5</sup> הבדלים בין מדינות בשיעור הילדים מרקע חברתי-כלכלי נמוך על פי רוב משקפים הבדלים בשיעור העוני בין המדינות. אך יש לזכור כי במדינות שבהן מושגת מדיניות של רווחה סוציאלית ובכלל זה ביטוח בריאות, פחות משקי בית עונים להגדרה של "רקע חברתי-כלכלי נמוך" (כאמור ממשפחות שבהן צורכי החיים הבסיסיים אינם מסופקים, כמו למשל דיור הולם, תזונה ראויה או טיפול רפואי ראוי). לעיתים ילדים ממשפחות מרקע חברתי-

**תרשים 5: שיעור חברות צוות הגן שדיווחו כי קבוצת הילדים בגן כוללת 11% או יותר ילדים מרקע חברתי-כלכלי נמוך**



הערה: המדינות מסודרות בסדר עולה. בקו מקווקו מוצג הסף של שיעור גנים הטרוגניים במערכות חינוך. מקור למידע: OECD (2019), תרשים 2.15.

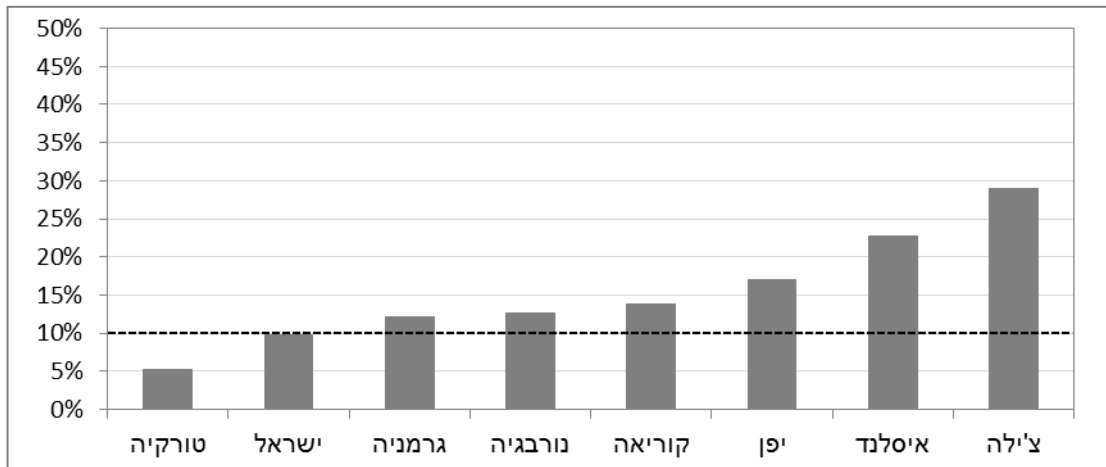
במבט פנים-ישראלי, כרבע מחברות צוות הגן בגנים דוברי הערבית (26%) דיווחו כי בקבוצת הילדים ביום מסוים היו 11% ויותר ילדים מרקע חברתי-כלכלי נמוך, לעומת כתשיעית (11%) מחברות הצוות בגנים דוברי העברית (לוח 11). מצב זה משקף הבדלים ברקע החברתי-כלכלי בין החברה דוברת העברית וזו דוברת הערבית.

שילוב ילדים עם צרכים מיוחדים בגני ילדים יכול לקדם את ההתפתחות שלהם. שילוב מוצלח תלוי במידה רבה ביכולת צוות הגן ובייחוד בפעילות הצוות המשלב לספק מענה לצורכיהם. ישנם גם הבדלים ניכרים בין המדינות בשיעור חברות צוות הגן העובדות עם קבוצות הטרוגניות שבהן שיעור הילדים עם צרכים מיוחדים הוא 11% ומעלה (תרשים 6): רק בטורקיה (5%) שיעור חברות צוות הגן שעובדות עם קבוצות הטרוגניות שבהן שיעור גבוה של ילדים עם צרכים מיוחדים איננו מגיע לכדי סף 10% שנקבע, בישראל (10%) השיעור דומה לסף, ובכל יתר המדינות הוא גבוה ממנו, ובעיקר באיסלנד (23%) ובצ'ילה (29%). משמעות הדבר היא כי לעומת המדינות האחרות שהשתתפו במחקר, בישראל גנים הטרוגניים מבחינת שיעור התלמידים עם צרכים מיוחדים אינם נפוצים. לדבר חשיבות רבה, בייחוד לאור החלת הרפורמה לקידום ההכלה וההשתלבות של תלמידים עם צרכים מיוחדים בחינוך הרגיל.<sup>6</sup>

כלכלי נמוך מבליים בגני ילדים תקופה קצרה יותר בהשוואה לילדים ממשפחות מרקע חברתי-כלכלי מבוסס יותר. פער זה קטן יחסית במרבית המדינות שהשתתפו במחקר טאליס בגני ילדים, למעט טורקיה וצ'ילה.

<sup>6</sup> הוחל ביישום הדרגתי של הרפורמה בתשע"ט במחוז צפון, בבתי ספר בחינוך היסודי והעל-יסודי. להרחבה ראו: <https://edu.gov.il/sites/tzafon/pr/news/Pages/intgratingeducation.aspx>

**תרשים 6: שיעור חברות צוות הגן שדיווחו כי קבוצת הילדים בגן כוללת 11% או יותר ילדים עם צרכים מיוחדים**



הערה: המדינות מסודרות בסדר עולה. בקווי מקווקו מוצג הסף של שיעור גנים הטרוגניים במערכות חינוך. מקור למידע: OECD (2019), תרשים 2.17.

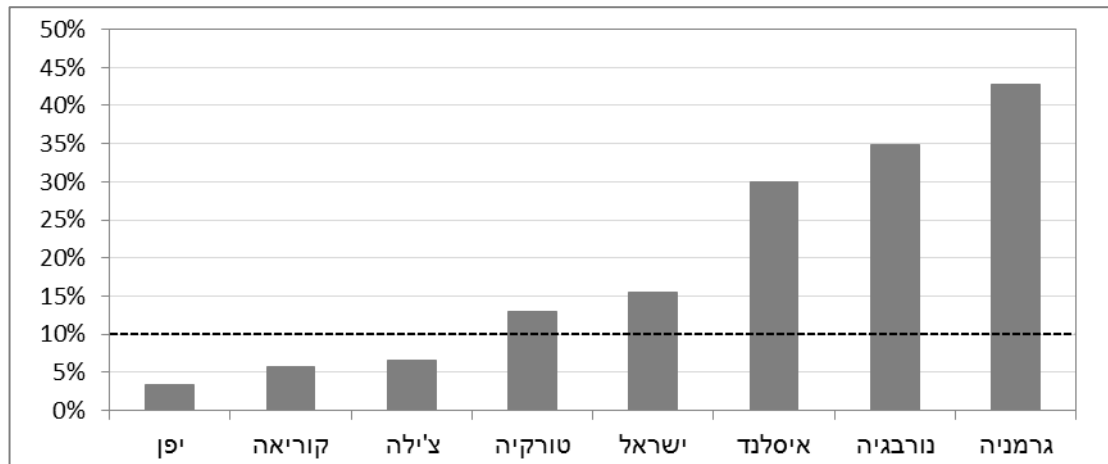
יש לזכור כי מחקר טאליס בגני ילדים מתייחס לגנים רגילים בלבד ולא לגני הילדים של החינוך המיוחד. מדינות נבדלות זו מזו במדיניות ההכלה וההשתלבות של ילדים עם צרכים מיוחדים בחינוך הרגיל, ועקב כך בפיזור ילדים עם צרכים מיוחדים בין גנים (רגילים וייעודיים). מדינות נבדלות זו מזו גם בזמינות וברמת ההכשרה הן של הצוותים המאבחנים, ועקב כך בכמות הילדים המוגדרים כילדים עם צרכים מיוחדים, והן של הצוותים המשלבים, ועקב כך בכמות הילדים עם צרכים מיוחדים שניתן לשלב במסגרות של החינוך הרגיל. על כן, יש מקום לבחון לא רק את שיעור חברות הצוות בגנים רגילים עם קבוצות הטרוגניות של ילדים עם צרכים מיוחדים (שבהם שיעורם של הילדים עם צרכים מיוחדים ביום מסוים הוא 11% ומעלה) אלא לתת את הדעת גם לגנים שבהם ילד אחד לפחות עם צרכים מיוחדים (גנים שבהם שיעורם של הילדים עם צרכים מיוחדים ביום מסוים הוא 1% ומעלה). בחינה של שיעור חברות צוות הגן העובדות עם קבוצות ילדים שבהן שיעור הילדים עם צרכים מיוחדים עולה על 1% עשויה לשפוך אור על היבטים אלו ועולה ממנה תמונה דומה יחסית: בכמחצית המדינות (צ'ילה, איסלנד, יפן ונורבגיה) שיעורן עומד על כ-65% עד כ-75%, בישראל (ובגרמניה) שיעורן כ-50%, וביתר המדינות (קוריאה וטורקיה) שיעורן נמוך אף יותר ועומד על כ-40% עד כ-45%. מעניין לציין כי בנורבגיה שיעור חברות הצוות העובדות בקבוצות שבהן לפחות 1% ילדים עם צרכים מיוחדים הוא גבוה יחסית, אבל שיעורן של אלו בקבוצות שבהן שיעור הילדים עם צרכים מיוחדים הוא 11% ומעלה הוא נמוך יחסית, דבר המעיד על כך שילדים עם צרכים מיוחדים מאובחנים ומשולבים בגני ילדים, אך הם מפוזרים בין גנים כך ששיעורם היחסי בגן נמוך יחסית.

במבט פנים-ישראלי, כתשיעית מחברות צוות הגן בגנים דוברי העברית (11%) דיווחו כי בקבוצת הילדים ביום מסוים היו 11% ויותר ילדים עם צרכים מיוחדים, לעומת כמחצית משיעור זה (5%) בקרב חברות הצוות בגנים דוברי הערבית (לוח 11). מצב זה, ככל הנראה, משקף הבדלים בשיעורי האבחון בין מגזרי השפה.

שיעורם של ילדים ששפת האם שלהם שונה מזו הנהוגה בגן עלול להשליך על הפרקטיקות שאותן מיישמות חברות הצוות. שוב, ישנם הבדלים ניכרים בין המדינות שהשתתפו במחקר מבחינת שיעור חברות צוות הגן העובדות עם קבוצות הטרוגניות שבהן שיעור הילדים ששפת

האם שלהם שונה מזו הנהוגה בגן הוא 11% ומעלה (תרשים 7): ביפן (3%), בקוריאה ובצ'ילה (כ-6%) שיעור חברות צוות הגן שעובדות עם קבוצות הטרוגניות שבהן שיעור גבוה של ילדים ששפת האם שלהם שונה מזו הנהוגה בגן איננו מגיע לכדי סף 10% שנקבע, אך בישראל (15%) ובשאר המדינות השיעור גבוה מן הסף, ובמיוחד בנורבגיה (35%) ובגרמניה (43%).

**תרשים 7: שיעור חברות צוות הגן שדיווחו כי קבוצת הילדים בגן כוללת 11% או יותר ילדים ששפת האם שלהם שונה מזו הנהוגה בגן**



הערה: המדינות מסודרות בסדר עולה. בקוו מקווקו מוצג הסף של שיעור גנים הטרוגניים במערכות חינוך. מקור למידע: OECD (2019), תרשים 2.16.

במבט פנים-ישראלי, 18% מחברות צוות הגן בגנים דוברי העברית דיווחו כי בקבוצת הילדים ביום מסוים היו 11% ויותר ילדים ששפת האם שלהם שונה זו הנהוגה בגן, לעומת 5% בלבד בקרב חברות הצוות בגנים דוברי הערבית (לוח 10).

ממכלול ממצאים אלו בדבר הרכב אוכלוסיות הילדים בגן עולה כדלהלן: (א) בישראל, שיעור חברות צוות הגן העובדות בגנים עם קבוצות ילדים הטרוגניות (11% ומעלה) נמוכים במעט מהשיעורים המקבילים בממוצע המדינות שהשתתפו במחקר, וזאת בעבור ילדים מרקע חברתי-כלכלי נמוך, ילדים עם צרכים מיוחדים וילדים ששפת האם שלהם שונה מזו הנהוגה בגן; (ב) בגנים ממגזר דוברי הערבית גבוה יותר שיעור חברות צוות הגן העובדות בקבוצות הטרוגניות של ילדים מרקע חברתי-כלכלי נמוך, ואילו במגזר דוברי העברית גבוה שיעורן של העובדות בקבוצות הטרוגניות עם ילדים עם צרכים מיוחדים ואלו ששפת אימם שונה מזו הנהוגה בגן.

### השלכות לגבי מדיניות

#### **ילדים - נגישות שווה לגנים, לצוות - מוכנות טובה ותמיכה מתמשכת**

ילדים ממשפחות מרקע מוחלש – רקע חברתי-כלכלי נמוך, ילדים עם צרכים מיוחדים ואלו ששפת אימם שונה משפת ההוראה הנהוגה בגן – נתרמים במיוחד מהשתלבות בגנים איכותיים. יש להבטיח לכל הילדים נגישות שווה לגני ילדים, ובפרט לאיכותיים שבהם, וזאת על ידי עיגון בחוק של הזכות (והחובה) למקום בגן מגיל צעיר,<sup>7</sup> ללא אפליה על רקע משפחתי או אישי, וכן התייחסות מפורשת להשתלבות של ילדים שונים בגנים. בהתאם לכך יש להבטיח כי צוות הגן הוכשר כראוי בתכניות הכשרה ובפעילויות לפיתוח מקצועי לקראת קליטתם וכי הוא ערוך ומוכן, ויכול לספק חינוך איכותי ומותאם לצרכים השונים של הילדים – כלל הילדים ובפרט אלו מרקע מוחלש. חשוב לספק תמיכה רציפה ומתמשכת לצוות, בדמות פיתוח מקצועי ארוך טווח, ובפרט בגנים שבהם שיעור גבוה של ילדים מרקע מוחלש ועם צרכים שונים. המלצה זו חשובה נוכח השיעור הגבוה של חברות צוות הגן שהביעו צורך רב בפיתוח מקצועי בעבודה עם ילדים עם צרכים מיוחדים ובעבודה עם ילדים מרקע שונה. כמו כן, יש לוודא כי בגן תשתיות פיזיות ומשאבים (תוספתיים אם נדרש) שיש בהם כדי לספק את הצרכים השונים והייחודיים של ילדים אלו.

#### **הפניית משאבים והון אנושי לגנים שבמיוחד נזקקים לכך**

כדי לאפשר נקודת זינוק טובה לילדים מרקע מוחלש, יש להפנות יותר משאבים לגנים שבהם ריכוז גבוה של ילדים אלו ובעיקר ליישם מדיניות של השמה מכוונת של צוות גן איכותי, עם הכשרה רלוונטית מתקדמת, ניסיון מתאים ובייחוד לדאוג להשמת צוות המיישם תדיר פרקטיקות מיטביות ומורגל בהתאמה של הפרקטיקות הללו לצרכים השונים של ילדים שונים. לשם כך, ייתכן שיידרש לעגן בהוראות שעה הענקת תמריצים ועידוד הן בכל הנוגע בהכשרת צוות הגן להתמודדות עם ילדים מרקע מוחלש ושונה והן בהשמה של צוותים אלו בגנים שבהם יוכלו להביא לידי ביטוי את יכולותיהם וניסיונם מחד גיסא, והן בגנים הזקוקים לכישורים אלה באופן מיוחד מאידך גיסא.

כמו כן, יש להגדיל את כוח האדם הייעודי העוסק בשילוב ילדים עם צרכים מיוחדים, ולהבטיח כי צוות זה פועל בזיקה ישירה לילדים הזקוקים לו ואינו "נבלע" ככוח אדם תוספתי לגן.

<sup>7</sup> בישראל הוחל בשנת הלימודים תשע"ו בחוק חינוך חובה חינוך החל מגיל 3. להרחבה ראו:  
[https://edu.gov.il/owlHeb/GanaiYeladim/YozmotChinuciyotVeRefrmot/ChinuchChinam/Pages/takere\\_sponsibility.aspx](https://edu.gov.il/owlHeb/GanaiYeladim/YozmotChinuciyotVeRefrmot/ChinuchChinam/Pages/takere_sponsibility.aspx)