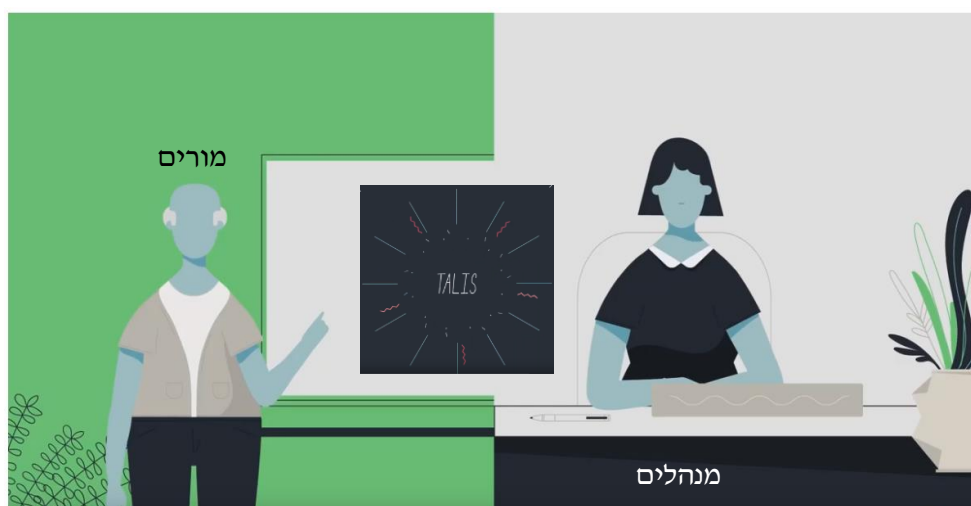


# טאליס 2018 TALIS

Teaching and Learning International Survey

סקר ההוראה והלמידה הבין-לאומי



## דוח מורחב

פתח דבר

הדוח המלא של מחקר טאליס 2018 מפורסם באתר הראמ"ה

## המחקר הבין-לאומי טאליס 2018

הרשות הארצית למדידה והערכה בחינוך (ראמ"ה) מתכבדת להציג מבחר ממצאים עיקריים ממחקר טאליס (Teaching and Learning International Survey – TALIS) לשנת 2018.<sup>1</sup> טאליס הוא המחקר הבין-לאומי, המקיף והחדשני ביותר בנוגע לעבודת המורה ולסביבה הלימודית בבתי הספר. מחקר טאליס נערך על ידי הארגון לשיתוף פעולה ופיתוח כלכלי (ה-OECD) במחזוריות של אחת ל-5 שנים החל משנת 2008. זו הפעם השנייה שישראל משתתפת במחקר. בישראל המחקר נערך על ידי ראמ"ה – מרכז המחקר הלאומי של ישראל בתחום החינוך.

מורים ומנהלים ניצבים בלב כל ניסיון לשפר את איכות החינוך. הם שמעצבים את ההוראה, קובעים את איכותה, ובכך משפיעים על תהליכי הלמידה ותוצריהם, ובכללם הישגי התלמידים. על כן מערכות חינוך במדינות שונות מחפשות דרכים לטפח את מקצוע ההוראה; למשוך למקצוע מועמדים ראויים; לספק הכשרה איכותית לכוחות ההוראה טרם כניסתם בשערי בתי הספר; להעניק להם ליווי, הנחיה ותמיכה בראשית דרכם; לתמוך בפיתוח מקצועי מעמיק ומתמשך של העוסקים במקצוע לאורך שנות עבודתם; לעודד ולתמוך במורים בתהליך של ניכוס, עיצוב והפצה של פרקטיקות מיטביות; להגביר את שביעות הרצון של המורים והמנהלים ולקדם את מעמדם, כאמצעים למשיכה ולשימור של כוח אדם איכותי. המטרה המרכזית של מחקר טאליס היא לספק מידע השוואתי ושימושי שיוכל לסייע למדינות לבחון את מדיניות החינוך שלהן, ללמוד מגישות חדשניות שקיימות בעולם, ולהגדיר את התחומים הרלוונטיים לעיצוב ולקידום מקצוע ההוראה במדינה.

הגדרת ההוראה כמקצוע מושתתת על פי מחקר טאליס על חמישה נדבכים:

☞ בסיס הידע והמיומנויות, הכולל ידע כללי והתמחות במקצוע, וכן סטנדרטים ותנאי סף למצטרפים למקצוע ופיתוח של בסיס ידע ומיומנויות הספציפיות לעוסקים במקצוע באמצעות הכשרה מוקדמת לפרחי ההוראה ופיתוח מקצועי מתמשך למי שנכנסו בשערי המקצוע;

☞ המעמד והמיצוב של המקצוע כפי שהם משתקפים בסטנדרטים האתיים המצופים מעובדים מקצועיים, הסיפוק האינטלקטואלי והמקצועי מהתפקיד, ותקנות העבודה החלות על העוסקים בהוראה (כמו מערך הגמולים, מדדים מקצועיים וקידום מקצועי);

☞ בקרת עמיתים, הנשענת על קהילות מקצועיות מווסתות המספקות הזדמנויות לשיתוף פעולה ומשוב מעמיתים לשם חיזוק הפרקטיקות המקצועיות וגיבוש הזהות המקצועית;

☞ אחריות, מנהיגות ועצמאות (אוטונומיה) שמורים ומנהלים נהנים מהם בעבודתם היום-יומית, בתהליכי קבלת החלטות, בהפעלת שיקול דעת מקצועי ובפיתוח מדיניות בכל רמות מערכת החינוך;

☞ היוקרה הנתפסת וההערכה שהחברה רוחשת כלפי העוסקים במקצוע.

מחקר זה הוא חלק ממערך רחב יותר של מחקרים שנועדו לספק אינדיקטורים ומידע בין-לאומי על אודות מערכות חינוך בעולם (Indicators of Education Systems – INES). הוא 'נותן קול' למורים ומנהלים בבתי הספר ומזמין אותם לספק מידע ותובנות שבכוחם להשפיע על קביעת המדיניות. במחזור הראשון של המחקר, שנערך בשנת 2008, השתתפו 24 מדינות.

<sup>1</sup> למידע נוסף והרחבה ראו באתר האינטרנט של ראמ"ה בקישור:

<http://cms.education.gov.il/EducationCMS/Units/Rama/MivchanimBenLeumiYim/TALIS.htm>

במחזור הנוכחי, טאליס 2018, השתתפו 48 מדינות, מהן 31 מדינות המשתייכות לארגון לשיתוף פעולה ולפיתוח כלכלי, ה-OECD (ראו לוח 88 בנספח).

מחקר טאליס מבוסס על דיווח עצמי של מורים ומנהלים בנושאים שונים הנוגעים לעבודתם. נושאים אלו הוצגו בשני שאלונים ייעודיים, אחד למורה ואחד למנהל. במחזור המחקר הנוכחי השיבו המשתתפים בפעם הראשונה על שאלונים מקוונים באינטרנט. חשוב לזכור כי מחקרים המבוססים על דיווח עצמי עלולים להיות מושפעים מהטיות תרבותיות ומרצייה חברתית של המשיבים.

אוכלוסיית היעד של טאליס היא המורים המלמדים בכיתות ז', ח' ו/או ט' ומנהלי בתי הספר שלהם. אוכלוסיית היעד של המחקר בישראל הם מורים ומנהלים בבתי ספר יסודיים שמונה-שנתיים, חטיבות ביניים, חטיבות ביניים שהן חלק מתיכון שש-שנתי, ו/או תיכון ארבע-שנתי. בכל אחת מהמדינות שנכללו במחקר נדגמו כ-200 בתי ספר שהם מדגם מייצג של אוכלוסיית המחקר. בכל בית ספר התבקש המנהל להשיב על השאלון למנהל, וכ-20 מורים<sup>2</sup> נדגמו להשיב על השאלון למורה.

בישראל השתתפו במחקר 2,627 מורים ו-184 מנהלים, מהם 1,788 מורים ו-130 מנהלים בבתי ספר דוברי עברית ו-839 מורים ו-54 מנהלים בבתי ספר דוברי ערבית. שיעור ההשתתפות של המנהלים במחקר עומד על כ-93%. שיעור ההשתתפות של בתי הספר עומד על כ-87% מבתי הספר שנדגמו,<sup>3</sup> ושיעור ההשתתפות של המורים בבתי ספר אלו עומד על כ-85%. שיעורי ההשתתפות אלו נחשבים גבוהים בהשוואה לשאר המדינות ועומדים בתנאי הארגון.

המחקר מספק תמונת מצב על פרופיל המורים והמנהלים וכולל מידע דמוגרפי – גיל, מגדר, ותק בהוראה, השכלה ותנאי העסקה. המחקר מאפיין גם את ההקשר הבית ספרי, ובכלל זה האקלים הבית ספרי בעיני המנהלים והמורים והיחסים בין באי בית הספר, הכשרת המורים ומוכנותם להוראה, תחושת מסוגלות וחוללות עצמית של מורים, פרקטיקות הוראה ודרכי הערכה, פיתוח מקצועי של מורים ומנהלים, שיתוף פעולה בקרב מורים ותרבות השיתוף בבית הספר וכן הזדמנויות לקבלת משוּב בונה. זאת ועוד, המחקר מספק מידע על המוטיבציה להיכנס לתחום ההוראה ועל שביעות הרצון מהיבטים שונים כגון המקצוע, סביבת ההוראה בבית הספר, השכר ותנאי העסקה. לצד זאת המחקר בוחן את היקף העבודה וההוראה, את חוויית הלחץ בעבודה ואת הסיבות לנשירה מהמקצוע. המחקר גם עוסק בחסמים להוראה איכותית ובחשיבות המיוחסת להשקעה בערוצים שונים לשם קידום החינוך. במחזור מחקר זה נשאלו המורים והמנהלים בפעם הראשונה גם על הוראה בכיתה רב-תרבותית. היבטים מגוונים אלו מוצגים לא רק בעבור כלל המורים והמנהלים, אלא גם בפילוח על פי מאפייני המורים (בעיקר ותק בהוראה, וגם גיל ומגדר) ומאפייני הכיתות שהם מלמדים בהן (כיתות שבהן שיעור גבוה של תלמידים מרקע חברתי-כלכלי מוחלש, תלמידים מרקע של הגירה/עלייה, תלמידים תת-משיגים או תלמידים עם צרכים מיוחדים).

בדוח זה מוצגים הממצאים העיקריים של המחקר מנקודת מבט ישראלית. במסמך יוצגו נתונים על אודות ישראל, ולשם השוואה יוצג לצידם ממוצע מדינות ה-OECD שהשתתפו במחקר וכן התייחסות למדינות שדומות לישראל או שונות ממנה. כמו כן, בעבור ישראל יוצג כל נתון בפילוח לפי מגזר שפה, כלומר בחלוקה לפי בתי ספר דוברי עברית (שבפיקוח

<sup>2</sup> בהתאם להנחיות מרכז המחקר, בבתי ספר שמספר המורים המלמדים בהם בשכבות הכיתה הרלוונטיות היה קטן מ-20, התבקשו כל המורים המלמדים בשכבות אלה להשיב על שאלון.

<sup>3</sup> בית ספר נחשב משתתף במחקר אם לפחות 50% מהמורים שנדגמו השיבו על שאלון, וכן אם מנהל בית הספר השיב על שאלון.

הממלכתי והממלכתי-דתי) ובתי ספר דוברי ערבית (במגזר הערבי, הדרוזי והבדואי). זאת ועוד, כדי ללמוד על מגמות לאורך זמן תוצג השוואה בין ממצאי מחזור המחקר הנוכחי (2018) לממצאי המחזור הקודם (2013).

מה אפשר ומה אי-אפשר ללמוד מטאליס?

- מחקר טאליס יכול ללמד רבות על ההבדלים במאפיינים, בתפיסות ואמונות ובעבודת המורה בתוך הקשרים בית ספריים שונים, הן בין בתי ספר בישראל והן בינם לבין בתי ספר במדינות ובמערכות חינוך אחרות בעולם. אולם יש לזכור כי כל מחזור מחקר מספק מידע בנקודת זמן נתונה.
- מחקר טאליס מתמקד בדרגות כיתה מסוימות – כיתות ז'-ט', שאינן בהכרח מייצגות את כלל מערכת החינוך. בישראל קיימת שונות רבה בין מסגרות בתי הספר הכוללות את דרגות הכיתה הללו: חטיבות ביניים עצמאיות או במסגרת בית ספר שש-שנתי ז'-י"ב, בתי ספר יסודיים שמונה-שנתיים א'-ח', תיכון ארבע-שנתי ט'-י"ב, ועוד.
- הממצאים של מחקר טאליס מתבססים על דיווח עצמי של מורים ושל מנהלים, ולכן הם מייצגים את דעותיהם, תפיסותיהם, אמונותיהם ותיאורי הפעילויות שלהם, ולעיתים את פרשנותם בנוגע לכוונת השאלות ולתשובה המצופה או הרצויה, לתפיסתם. מחד גיסא, מידע זה הוא בעל ערך רב היות שהוא פותח צוהר אל תפיסות המורים והמנהלים בכל הנוגע לסביבת העבודה וליישום המדיניות. מאידך גיסא, הממצאים אינם מתבססים על מדידה ישירה של מעשיהם בפועל או של התנהגותם הלכה למעשה. ההתנהגויות הללו אפשר שהן שונות מן הדפוסים שעולים מתוך המידע שנמסר בדיווח עצמי. דיווח עצמי עלול להיות מושפע מהתרבות הכללית במדינה מסוימת ובמערכת החינוך באותה מדינה, וכן מתפיסה עצמית שגויה ומוטה לחיוב מתוך רצון להרשים ולרצות את הגוף החוקר ואת החברה בכללותה (רצויה חברתית).
- מחקר טאליס אינו מיועד לחשוף קשרים סיבתיים אך יש בכוחו להצביע על קשרים סטטיסטיים בין משתנים.
- בכל מחקר בין-לאומי קיים החשש שהשאלות לא יתפרשו באופן זהה בכל מדינה ובכל אוכלוסייה ותת-אוכלוסייה בכל מדינה, עקב השוני בשפה ובתרבות, גם כאשר הליך התרגום וההתאמה התרבותית מוקפד ביותר. לכל קבוצה הניואנסים שלה, הפרשנות שלה, ובכל מדינה הקשרים ייחודיים שעשויים להשפיע על הבנת השאלות. בישראל התרגום וההתאמה נעשים לשתי שפות: עברית וערבית.