

התמיכה בתלמידים בעלי צרכים מיוחדים

במסגרת תוכנית השילוב

תש"ס - תשס"ג



## צוות ההערכה:

איילה קיסר-שוגרמן, מרכזת צוות ההערכה

גיגי שטיינברג, אגף הערכה ומדידה

אלי קליינברגר, אגף הערכה ומדידה

מוטי אסולין, יועץ מתודולוגי

ד"ר גילי שילד, מנהלת אגף הערכה ומדידה

# תוכן העניינים

❖ הקדמה

❖ עיקרי הממצאים

❖ הקצאת משאבי סל השילוב

❖ התלמידים הנתמכים

❖ משאבי התמיכה וסוגי הטיפול

❖ מה בין קשיי התלמיד לסוג הטיפול הניתן לו?

# הקדמה

מידי שנה, בשנים תש"ס-תשס"ג, אסף אגף הערכה ומדידה מידע אודות פעולת תוכנית השילוב בגני ילדים ובבתי-הספר בארץ, עבור האגף לחינוך מיוחד. המאגר כולל מידע אודות התלמידים בעלי הצרכים המיוחדים המקבלים תמיכה במסגרת תוכנית השילוב ואודות אופן ניצול משאבי השילוב, בשנים אלה. עיקרי הנתונים שנאספו בשנים אלה הוצגו בדוחות אגף הערכה ומדידה קודמים ומובאים בצורה מרוכזת במצגת זו.

**חשוב לדעת!** בשנים תשס"ד ותשס"ה יזם האגף לחינוך מיוחד שינויים באופן הפעלת תוכנית השילוב: שינוי בתהליך בחירת התלמידים הזכאים לקבלת שירותים מסל שילוב, ושינוי באופן הקצאת שעות השילוב למוסדות החינוך. הנתונים המוצגים במצגת זו, לפיכך, חותמים ומסכמים תקופה בהפעלת תוכנית השילוב כפי שנקבעה לה בתחילת דרכה (בשנת הלימודים תשנ"ו).



חזרה לתוכן העניינים

# עיקרי הממצאים

חזרה לתוכן העניינים



# הקצאת משאבי סל השילוב

בשנת הלימודים תשס"ג עמדו לרשות תוכנית השילוב קרוב ל- 100,000 שעות – רובן משעות השילוב, וחלקן משעות החינוך המיוחד (מקור 16). בסה"כ חסרו לתוכנית כ- 5,000 שעות.

בכל שנות היישום של תוכנית השילוב, רק חלק קטן מבתי-הספר קיבלו בפועל הקצאה הקרובה להקצאה המגיעה להם על-פי הקריטריונים. גובה ההקצאה השתנה בקבוצות אוכלוסייה שונות כדלקמן:

**מגזר:** גובה הקצאת שעות שילוב נמוכה במידה ניכרת במגזר הלא-יהודי בהשוואה למגזר היהודי. הנתונים מצביעים על וויסות לא מספק, במהלך השנים, של משאבים בין מחוזות ובין רשויות.

**שלב חינוך:** שיעור חטיבות הביניים אשר להן הקצאת חסר גבוה בהשוואה לבתי-ספר יסודיים ולגני ילדים.

**גודל המוסד:** בתי-ספר גדולים סובלים יותר מהקצאת חסר בהשוואה לבתי-ספר בינוניים וקטנים.

# התלמידים הנתמכים

בשנת הלימודים תשס"ג קיבלו כ-83,000 תלמידים תמיכה באמצעות סל השילוב – בגנים רגילים ומשולבים, בכיתות רגילות ובכיתות חינוך מיוחד בבתי-ספר רגילים. בממוצע, קיבל כל תלמיד כ-3 שעות שבועיות (בד"כ במסגרת קבוצתית).

הנתונים מלמדים, כי במהלך כל שנות היישום של תוכנית השילוב, הסיכוי של תלמידים לקבל תמיכה משתנה בקבוצות אוכלוסייה שונות. סיכויים של תלמידים לקבל תמיכה גבוהים יותר אם הם:

- לומדים במוסדות יהודיים
- לומדים במוסדות עתירי משאבי שילוב
- לומדים בבתי-ספר קטנים
- לומדים ברשות מקומית בה שיעור נמוך של תלמידים הלומדים בכיתות חינוך מיוחד

# האם הטיפול עונה על קשיי התלמיד?

כשלושה-רבעים ממשאבי השילוב הוקצו להוראה מתקנת ופחות מחמישית לטיפולים פרה-רפואיים ויצירה והבעה (יתר המשאבים נוצלו לניהול והדרכה).

קיים פער בין צורכי התלמידים לבין הטיפול הניתן להם, במיוחד עבור תלמידים בעלי קשיי תפקוד גופניים או קשיים התנהגותיים/רגשיים:

- כמחצית מהתלמידים המתקשים מאד בלימודים מקבלים תמיכה בתחומי ההוראה המתקנת;
- פחות מעשירית מהתלמידים המתקשים בתחומי התפקוד הגופני וכ- 15% מהמתקשים בתחומי ההתנהגות והרגש אכן מקבלים תמיכה המתאימה לקשייהם – טיפולים פרה-רפואיים (קלינאות תקשורת, פיסיותרפיה וריפוי בעיסוק) או טיפולים ביצירה והבעה (ריפוי באמנות, במוסיקה, בדרמה, בתנועה וביבליותרפיה).
- בנוסף, רק כמחצית מהתלמידים אשר נתמכו בשנת הלימודים תשס"ב ואשר נזקקו להמשך טיפול בשנת תשס"ג (לפי חוות-דעת הצוות), אכן נתמכו שנתיים רצופות.

# הקצאת משאבי סל השילוב



חזרה לתוכן העניינים

# מרכיבי נוסחת החישוב של שעות השילוב

האגף לחינוך מיוחד קבע קריטריונים אחידים להקצאת משאבי השילוב החל משנת הלימודים תשנ"ו ואילך. מאז פעל האגף במטרה להביא לשוויון בחלוקת משאבי השילוב על-פי הקריטריונים הבאים:

1. סך כל התלמידים הלומדים במסגרות החינוך הרגיל ברשות.
2. מדדי הטיפוח של מוסדות החינוך ביישוב (מוסדות בעלי עומק טיפוח רב ביחס יגדילו את המכסה היישובית ומוסדות מבוססים ביחס יקטינו אותה -- עד לשינוי של 12% מהמכסה).
3. אחוז התלמידים בעלי לקויות קלות הלומדים בכיתות חינוך מיוחד ברשות (ברשויות שבהן אחוז התלמידים הלומדים בכיתות חינוך מיוחד בבתי-ספר רגילים גבוה מהאחוז הארצי, קטנה מכסת השעות היישובית).

# מדיניות וויסות המשאבים

בנקודת הפתיחה של תוכנית השילוב נמצא אי שוויון בחלוקת המשאבים בין מוסדות חינוך ברשויות מקומיות שונות. לפיכך נקבעה מדיניות הוויסות הבאה:

1. עד לשנת הלימודים תש"ס בכל שנה הוקצו 1% מסך כל שעות השילוב (בסה"כ כ-800 שעות שבועיות) לצורך ויסות ואיזון בין רשויות מקומיות. משנת הלימודים תשס"א הוקצו 2% מסך כל השעות לצורכי ויסות.
2. וועדת השילוב המחוזית מנכה בכל שנה 5% משעות השילוב של כל רשות מקומית, מצרפת אותן לקופת המחוז ומחלקת אותן לרשויות שבהן מכסת השעות הקיימת נמוכה.
3. הקצאת השעות במגזר היהודי, כפי שהייתה בשנת הלימודים תשנ"ה (השנה האחרונה לפני תחילת תוכנית השילוב), משמשת כקריטריון מנחה להקצאת השעות בכל הרשויות המקומיות, אליו שואפת המערכת.

אגף הערכה ומדידה מלווה את תוכנית השילוב בדו"חות שוטפים. במהלך השנים נמצא כי חלוקת השעות בפועל למוסדות, באמצעות המחוזות, רחוקה מרחק רב מהקריטריונים המוצהרים - רק חלק קטן מבתי-הספר מקבלים בפועל הקצאה הקרובה להקצאה המגיעה להם לפי הנוסחה.

נבחן להלן אילו התפתחויות חלו בשנת הלימודים תשס"ג בהשוואה לשנים קודמות:

- תוכנית השילוב תשנ"ט: סיכום מידע שהתקבל ממרכזי התמיכה היישוביים-אזוריים (מתי"א). גף הערכה ומדידה, משרד החינוך, ירושלים תש"ס.
- התמיכה בתלמידים בעלי צרכים מיוחדים במסגרת תוכנית השילוב תש"ס ותשס"א. אגף הערכה ומדידה, משרד החינוך, ירושלים, תשס"ג.

# משאבי תוכנית השילוב

## תש"ס-תשס"ג

תשס"ג	תשס"ב	תשס"א	תש"ס	
91,150	86,900	85,000	84,500	ש"ש ממקור 24
4,950	4,700	4,650	3,500	ש"ש מקור 16
3,300	3,300	3,000	3,000	ש"ש רוחב
99,400	94,900	92,650	91,000	סה"כ שעות בפועל
104,400	103,200	104,600	104,100	סה"כ שעות מחושבות על-פי הקריטריונים
5,000	8,300	12,000	13,100	סה"כ שעות חסרות

# בשנת הלימודים תשס"ג עמדו לרשות תוכנית השילוב

**קרוב ל-100,000 שעות**

**91,000 שעות ממקור 24**

**5,000 שעות ממקור 16**

**3,300 שעות רוחב של כיתות מקדמות**

בשנת הלימודים תשס"ג חסרו לאגף לחינוך מיוחד

**כ-5,000 שעות**

לצורך הפעלה שוויונית של תוכנית השילוב

בתחילת שנת הלימודים תשס"א חסרו לתוכנית השילוב כ-  
16,000 שעות שבועיות. בעקבות עתירה שהוגשה לבג"ץ (עתירה  
5466/00) התחייב משרד החינוך, לתוספת של כ-4,000 שעות  
שבועיות בכל שנה בתקופה שבין תשס"א-תשס"ד (סה"כ  
16,000 שעות שבועיות). תוספת זו אמורה לצמצם את הפער  
הקיים בין שעות השילוב בחינוך היהודי לזה הערבי.

# ויסות משאבים בין מחוזות מתש"ס לתשס"ג

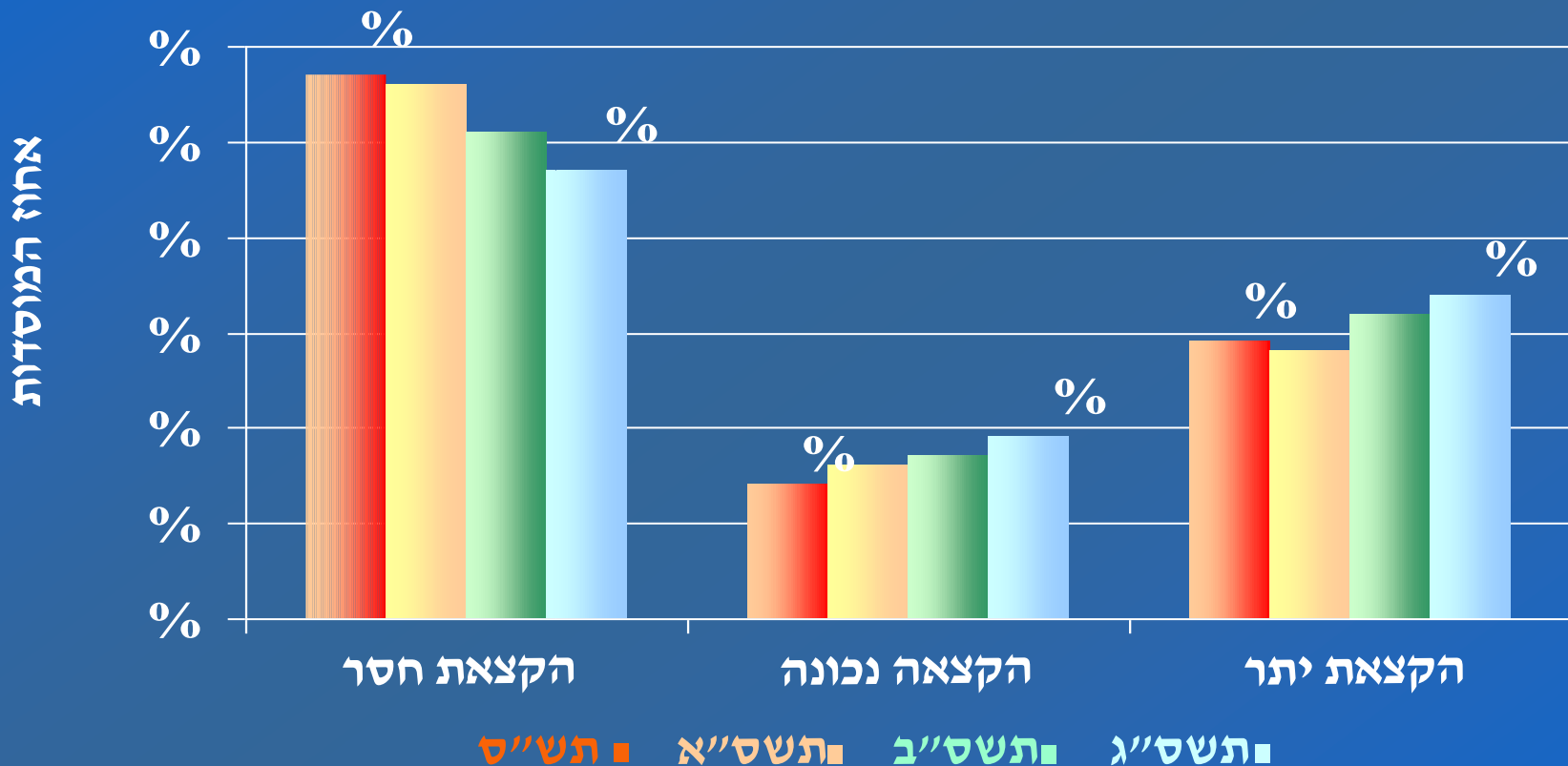
סה"כ שעות עודפות או חסרות במחוזות:			
בתשס"ג	תשס"ב	תשס"א	
-300	-600	-500	ירושלים
-4,120	-5,170	-6,850	צפון
+490	+860	+1,000	חיפה
-2,650	-2,550	-3,350	מרכז
+7,170	+7,000	+7,960	תל אביב
-4,780	-5,820	-6,430	דרום
-1,140	-2,080	-3,770	מנח"י
<b>-5,330</b>	<b>-8,360</b>	<b>-11,930</b>	<b>כולם</b>

# שעות לבתי-ספר מוועדות השילוב היישוביות

בשנת הלימודים תשס"ג כשליש משעות השילוב מופקדות בידי וועדות השילוב היישוביות. מרביתן, קרוב ל-16,000 שעות, מגיעות לבתי-הספר. להלן שיעור בתי-הספר המקבלים תוספת שעות מוועדות השילוב היישוביות:

<b>% המקבלים תוספת מכלל בתי-הספר בכל קבוצה</b>			
<b>תשס"ג</b>	<b>תשס"ב</b>	<b>תשס"א</b>	
71%	69%	66%	<b>בתי-ספר יסודיים</b>
65%	58%	48%	<b>חטיבות ביניים</b>
69%	68%	74%	<b>בתי-ספר המקבלים שעות רבות ישירות מהמשרד</b>
64%	66%	48%	<b>בתי-ספר המקבלים שעות מועטות ישירות מהמשרד</b>
<b>1,235 (67%)</b>	<b>1,188 (67%)</b>	<b>1,070 (61%)</b>	<b>סך הכל בתי-ספר המקבלים תוספת</b>

# התפלגות המוסדות לפי מידת השוויון בהקצאה תש"ס-תשס"ג



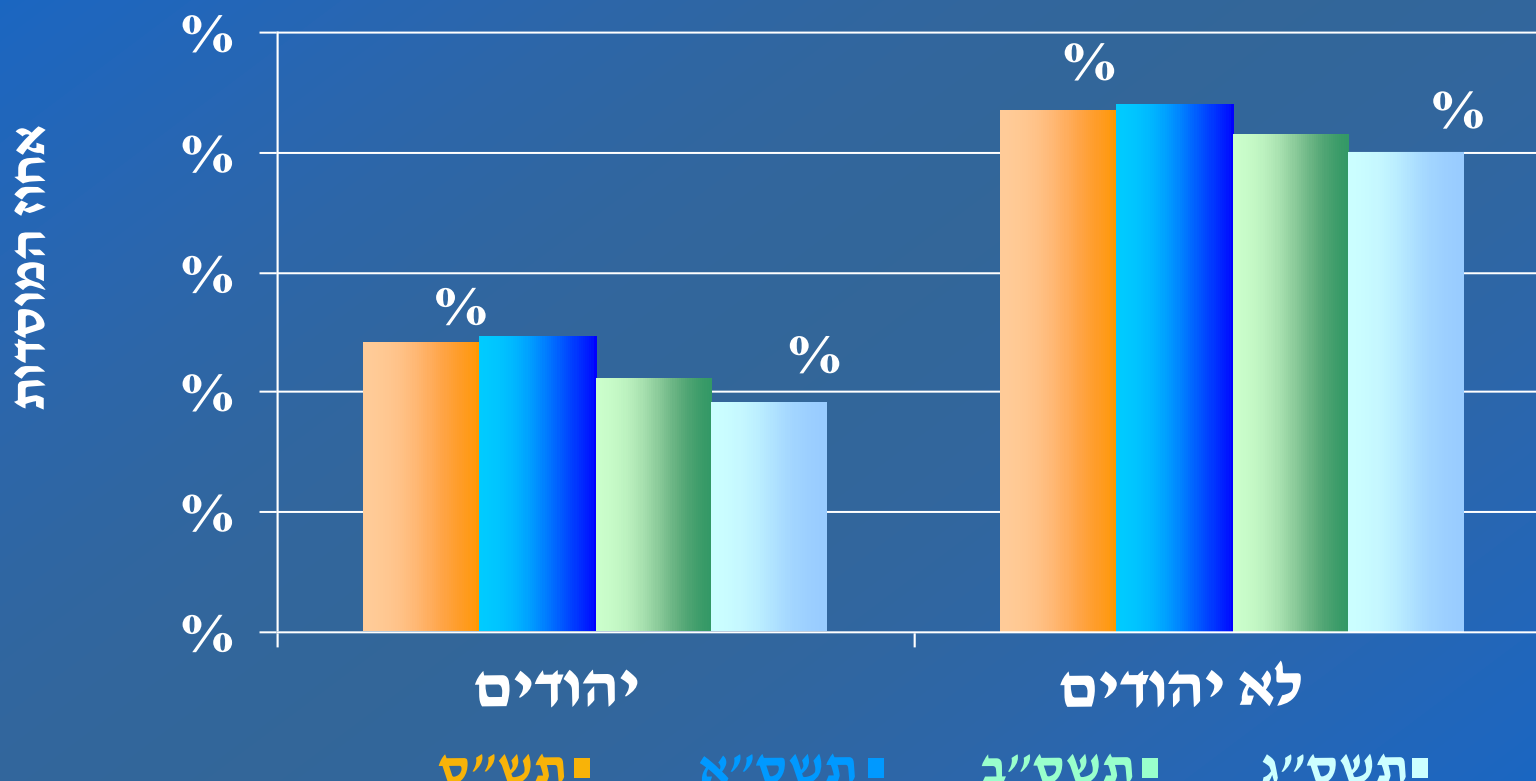
# הקצאת משאבי השילוב בקבוצות אוכלוסייה שונות

בדו"ח אגף הערכה אודות תוכנית השילוב תש"ס-תשס"א  
נכתב כי הקצאת משאבי השילוב למוסדות משתנה  
בקבוצות אוכלוסייה שונות כדלקמן:

- ✓ הקצאת השעות למוסדות לא-יהודיים נמוכה במידה ניכרת מההקצאה למוסדות יהודיים ומההקצאה המגיעה להם על-פי הקריטריונים.
- ✓ ככל שבית-הספר גדול יותר כך קטן סל השילוב שלו ביחס לקריטריונים.
- ✓ שיעור חטיבות-הביניים המקבלות "הקצאת חסר" הוא גבוה יותר מאשר שיעור גני הילדים ובתי-הספר היסודיים המקבלים "הקצאת חסר".

**נבחן להלן את הקצאת משאבי השילוב בקבוצות אוכלוסייה אלו:**

# שיעור המוסדות המקבלים הקצאת חסר לפי מגזר



# ויסות משאבים בין רשויות מתשס"א לתשס"ג

בעקבות מדיניות ויסות המשאבים בין הרשויות וקבלת תוספת מקופת המדינה של 4,000 שעות בכל שנה (שהועברו לצורך סגירת פערים בין המגזרים) מתקבלת חלוקת המשאבים הבאה בין המגזרים:

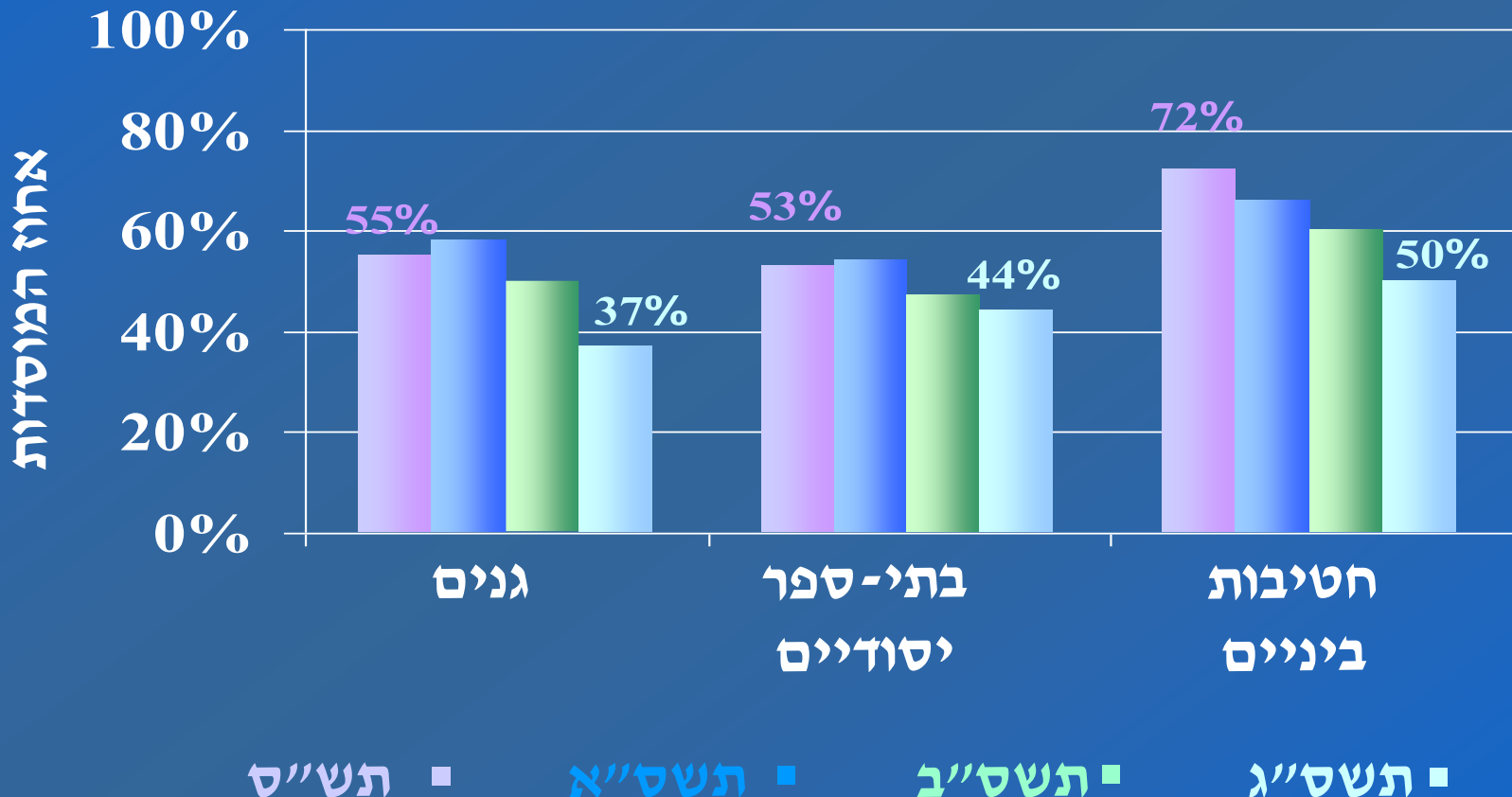
סה"כ שעות עודפות או חסרות			רשויות	
בתשס"ג	בתשס"ב	בתשס"א		
-4,530	-5,900	-6,350	יהודיות	בעלות הקצאת חסר
-100	-320	-500	מעורבות	
-13,400	-15,380	-18,920	לא יהודיות	
+8,560	+8,330	+8,260	יהודיות	בעלות הקצאת יתר
+3,800	+5,000	+5,100	מעורבות	
+230	+200	+170	לא יהודיות	

# ויסות המשאבים בין רשויות מתשס"א לתשס"ג -- המשך

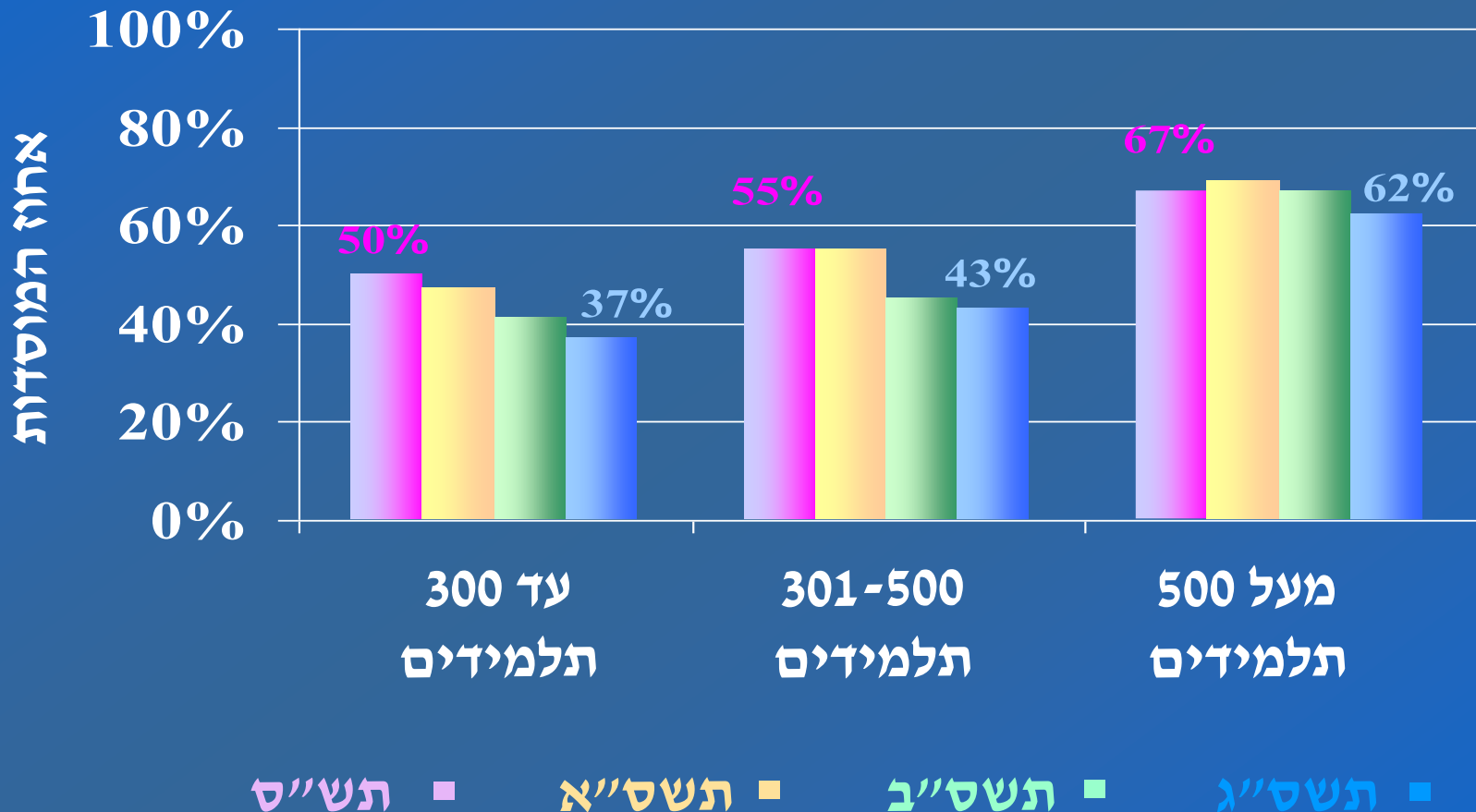
בסיכומו של דבר מתקבלת תמונת המצב הארצית הבאה:

מספר רשויות									מספר רשויות שקיבלו בפועל...
לא יהודיות			מעורבות			יהודיות			
ס"ג	ס"ב	ס"א	ס"ג	ס"ב	ס"א	ס"ג	ס"ב	ס"א	
31	46	59	0	0	0	6	7	9	הקצאת חסר: מחצית או פחות מההקצאה הנכונה
44	30	21	1	3	3	55	66	67	הקצאת חסר: 50%-90% מההקצאה הנכונה
5	4	0	5	4	4	53	40	40	הקצאה נכונה
6	6	5	6	5	5	58	59	54	הקצאת יתר

# שיעור המוסדות המקבלים הקצאת חסר לפי שלב



# שיעור המוסדות המקבלים הקצאת חסר לפי גודל המוסד



■ תש"ס ■ תשס"א ■ תשס"ב ■ תשס"ג

# התלמידים הנתמכים

חזרה לתוכן העניינים

# התלמידים הנתמכים

מספר התלמידים הנתמכים לפי דרגת עדיפות וסוג כיתה

שנת לימודים				קבוצת עדיפות
תשס"ג	תשס"ב	תשס"א	תש"ס	
8,660	7,130	6,590	3,640	תלמידי עדיפות א' בכיתות חינוך מיוחד*
7,920	8,110	7,810	7,150	תלמידי עדיפות א' בכיתות רגילות
65,900	61,680	58,580	57,930	תלמידי עדיפות ב' בכיתות רגילות
82,970	77,620	73,230	68,720	סה"כ

\* הכוונה לתלמידי הכיתות המיוחד המקבלים טיפולים פרה-רפואיים מסל השילוב

# סיכויים לקבלת תמיכה

בדו"ח השילוב של שנות תש"ס-תשס"א, נמצא כי גורמי הרקע המרכזיים המשפיעים על סיכוייו של תלמיד בעל צרכים מיוחדים הלומד בבית ספר רגיל, לקבל תמיכה היו: מגזרו של בית הספר בו לומד התלמיד, יחס ההקצאה ממנו נהנה בית הספר, ואחוז כיתות חינוך מיוחד ברשות המקומית. בנוסף, גודל בית הספר ושלב החינוך של התלמיד נמצאו משפיעים אף הם.

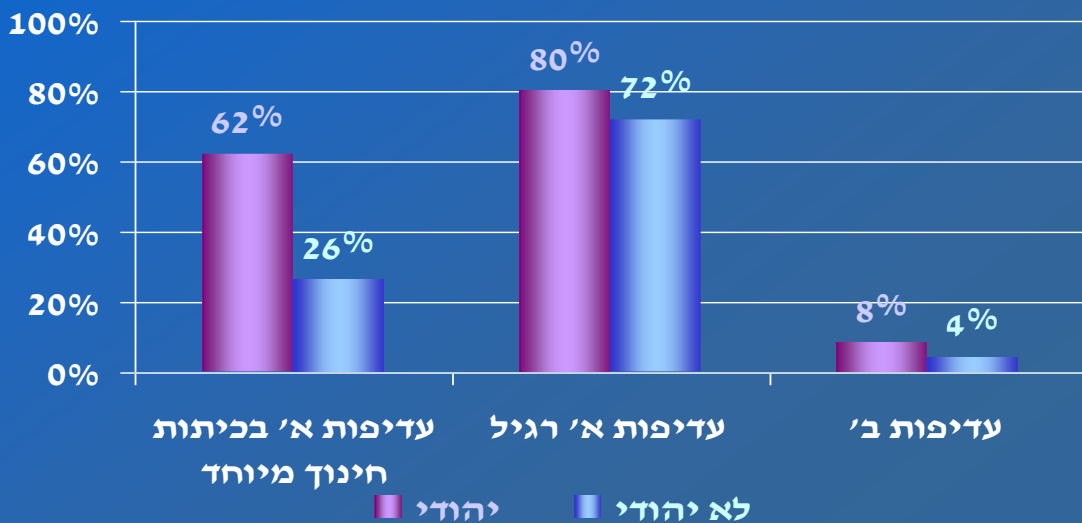
להלן הגורמים המשפיעים על הסיכוי של תלמיד לזכות בתמיכה במסגרת תוכנית השילוב בתשס"ג\*:

תלמיד עדיפות ב'	תלמיד עדיפות א' בכיתת חינוך מיוחד	תלמיד עדיפות א' בכיתה רגילה	
★		מניתוח הנתונים עולה כי הסיכוי של תלמיד עדיפות א' הלומד בכיתה רגילה לקבל תמיכה דומה בכל בתי-הספר והרשויות המקומיות.	<b>יחס הקצאה</b>
★	★		<b>מגזר</b>
	★		<b>שלב חינוך</b>
★	★		<b>גודל בית הספר</b>
★			<b>אחוז כיתות חינוך מיוחד ברשות</b>

\* נבדק בהליך של רגרסיה מרובה

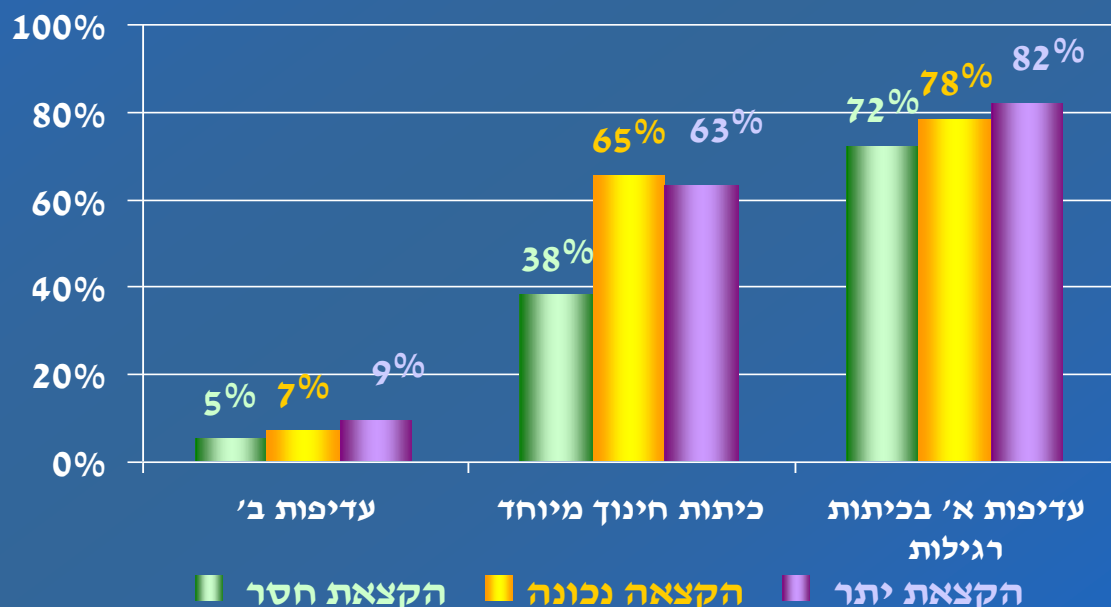
אגף הערכה ומדידה -- ירושלים תשס"ד

שעור התלמידים  
הנתמכים

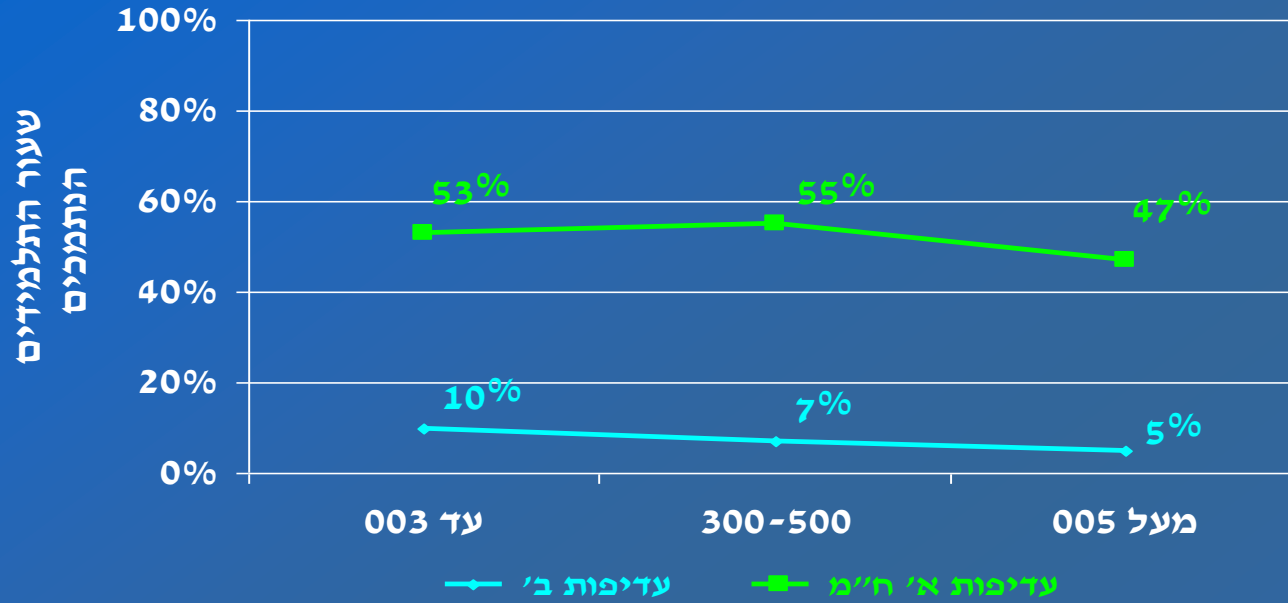


יחס הקצאה

שעור התלמידים  
הנתמכים



# גודל בית הספר



## שלב חינוך

בתשס"ג, בדומה לשנים קודמות, הסיכוי לקבלת תמיכה בכיתת חינוך מיוחד, יורד עם העלייה בשלבי החינוך.

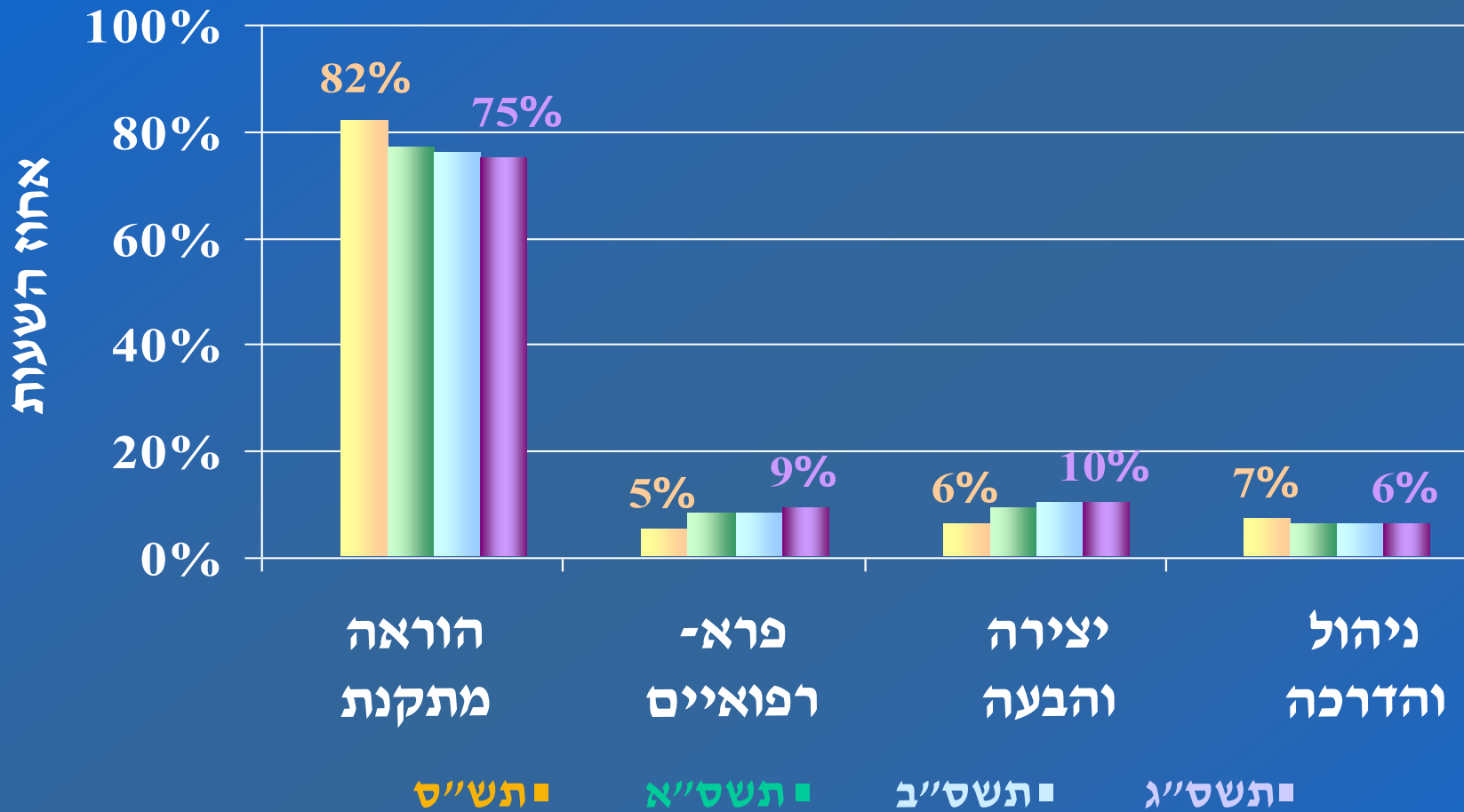
## כיתות חינוך מיוחד ברשויות המקומיות

בתשס"ג, בדומה לשנים קודמות, שיעור תלמידי עדיפות ב' הנתמכים יורד, מ- 8% ברשויות שאין בהן כיתות חינוך מיוחד ל-6% ברשויות שבהן 4% או יותר מהתלמידים לומדים בכיתות חינוך מיוחד.

# משאבי התמיכה וסוגי הטיפול

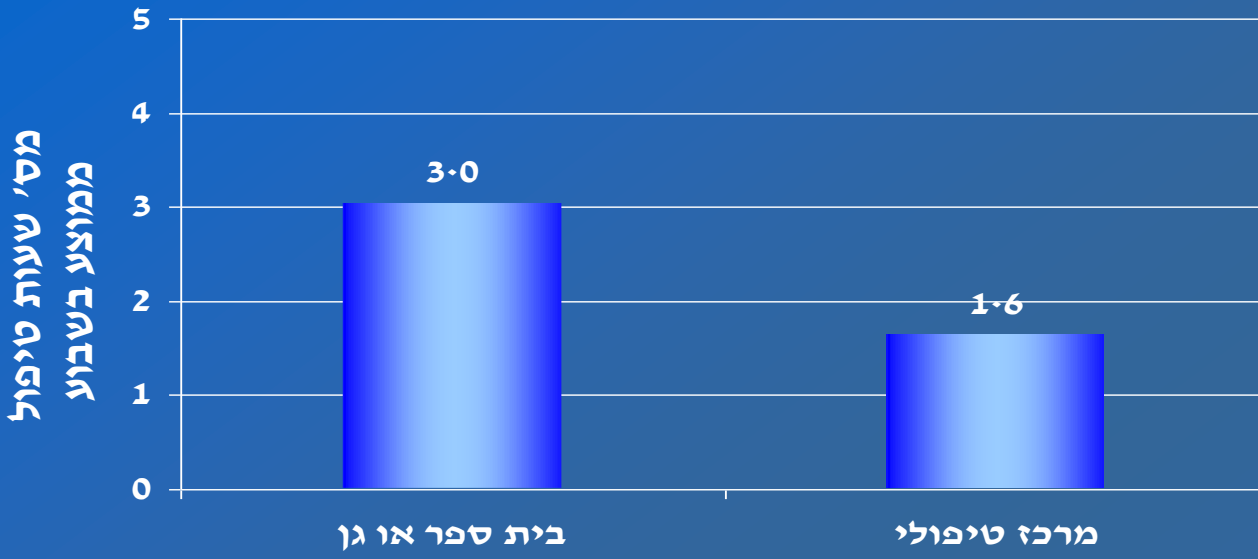
חזרה לתוכן העניינים

# משאבי התמיכה

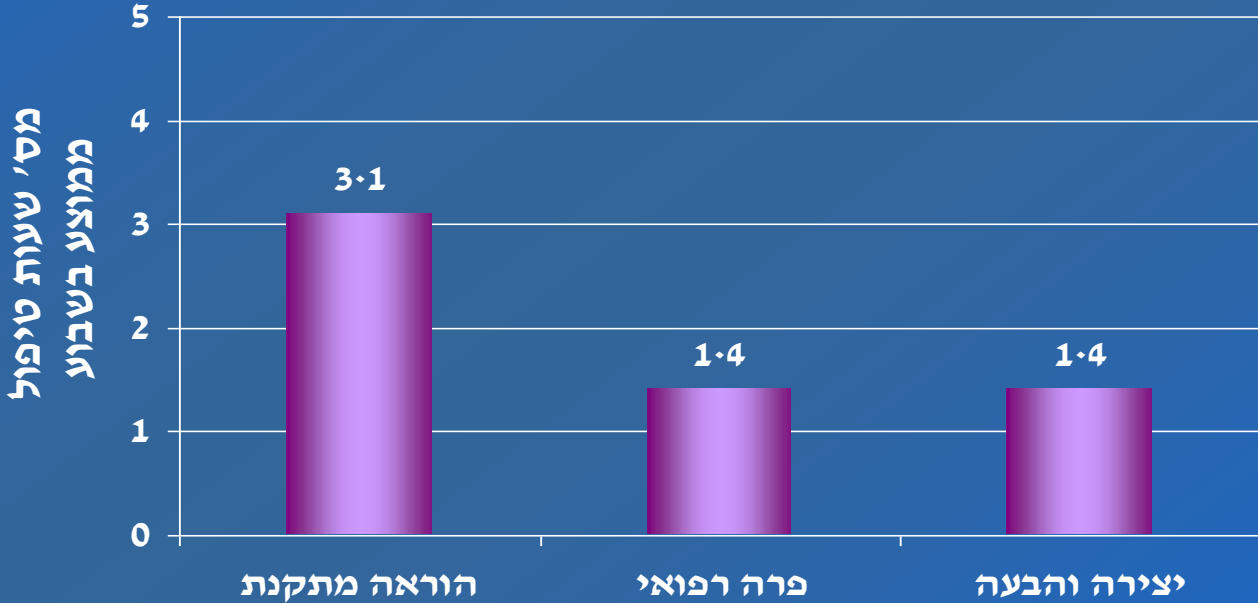


בשנת הלימודים תשס"ג כל תלמיד קיבל בממוצע 3 שעות תמיכה בשבוע (בד"כ במסגרות קבצתיות)

# שעות תמיכה לפי מסגרת

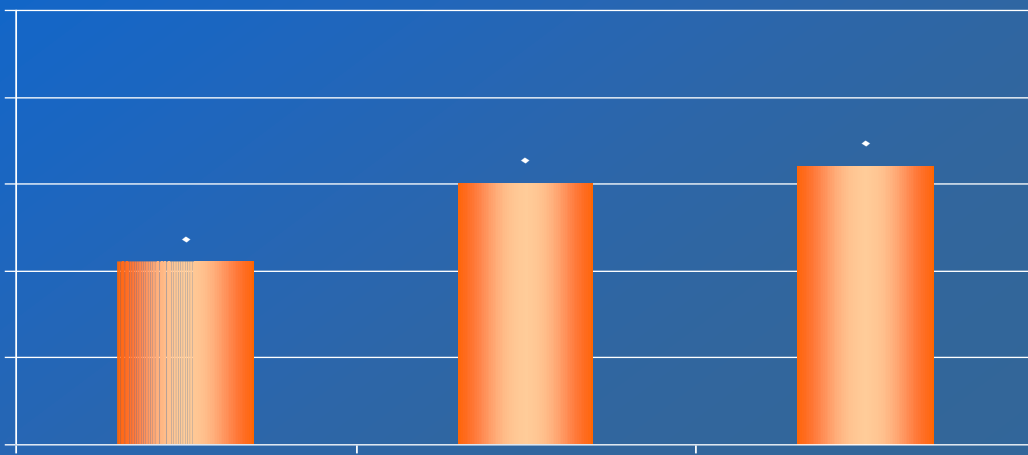


# שעות תמיכה לפי סוג הטיפול



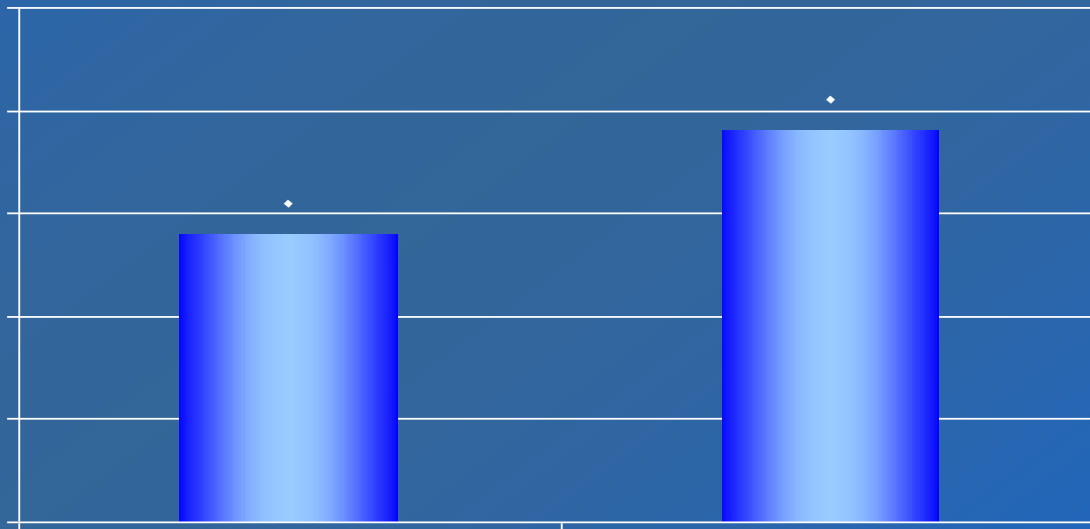
## שעות תמיכה לפי שלב חינוך

מס' שעות טיפול  
ממוצע בשבוע



## שעות תמיכה לפי מגזר

מס' שעות טיפול  
ממוצע בשבוע



# סוגי טיפול – תשס"ג

מספר הנתמכים	שיעור התלמידים הנתמכים לפי סוגי הטיפול (מסך התלמידים הנתמכים במסגרת תוכנית השילוב)			
	יצירה והבעה	פרה- רפואי	הוראה מתקנת	
82,973	19%	12%	82%	<b>כולם</b>
<b>מסגרת התמיכה</b>				
80,037	19%	10%	84%	בית ספר או גן
6,569	39%	49%	57%	מרכז טיפולי
<b>סוג כיתה</b>				
8,655	73%	43%	--	כיתות חינוך מיוחד
7,917	16%	21%	91%	כיתות רגילות
65,904	12%	6%	91%	
<b>שלב חינוך</b>				
9,715	8%	24%	88%	גן ילדים
53,152	22%	13%	80%	בית ספר יסודי
17,946	19%	2%	86%	חטיבת ביניים
<b>מגזר</b>				
67,958	21%	12%	81%	יהודי
13,577	9%	8%	89%	לא יהודי

\*הנתונים בטבלה זו אינם כוללים תלמידים שלא צוין לגביהם סמל בית ספר

# אפיון סוגי טיפול

בתש"ס-תשס"ג הוראה מתקנת הינה שיטת הטיפול העיקרית במוסדות החינוך, להוציא כיתות חינוך מיוחד.



טיפולים פרה-רפואיים וטיפולים בהבעה ויצירה שכיחים במיוחד במרכזים הטיפוליים ובכיתות החינוך המיוחד



בשנת הלימודים תשס"ג, כחמישית מתלמידי עדיפות א' הלומדים בכיתות רגילות מטופלים ביותר מסוג טיפול אחד, בדומה לשנת הלימודים תשס"ב, לעומת כרבע בשנת הלימודים תשס"א ותש"ס



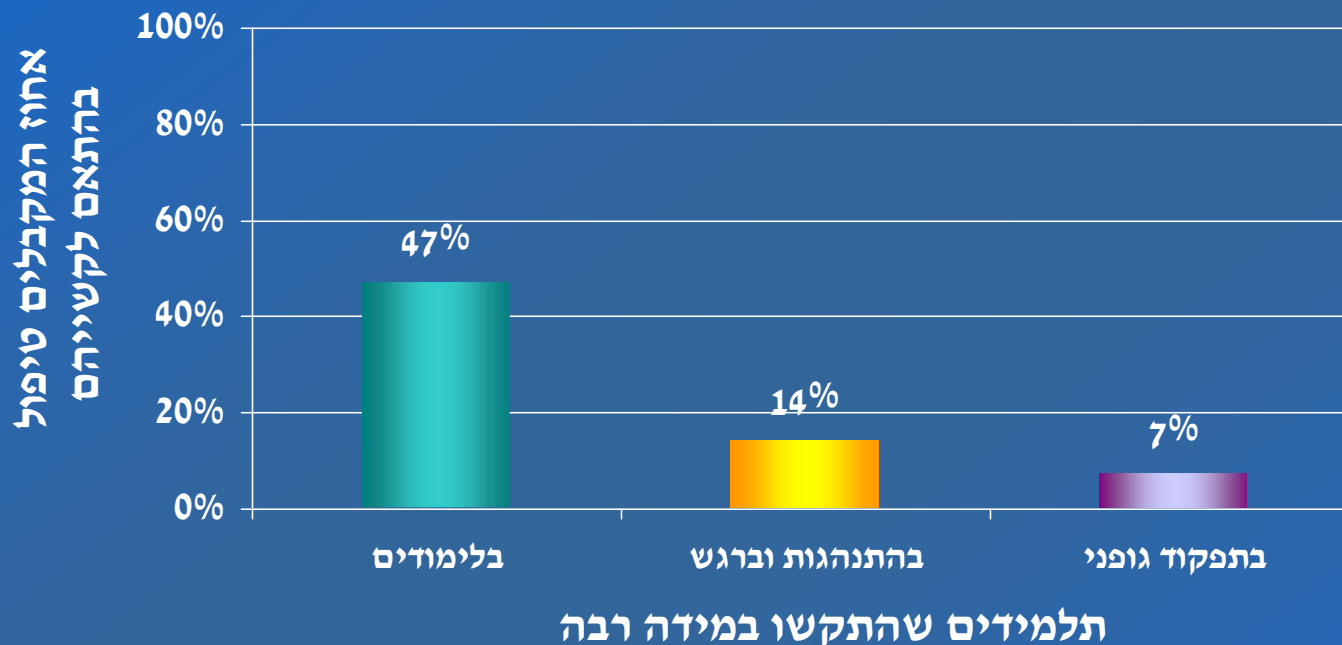
כחמישית מהתלמידים הלומדים בכיתות חינוך מיוחד מטופלים ביותר מסוג טיפול אחד וכעשירית מתלמידי עדיפות ב', בדומה לתשס"ב ולתשס"א



# מה בין קשיי התלמיד לסוג הטיפול הניתן לו?

חזרה לתוכן העניינים

# שעור התלמידים המתקשים במידה רבה המקבלים טיפול טיפול בהתאם להגדרת קשייהם



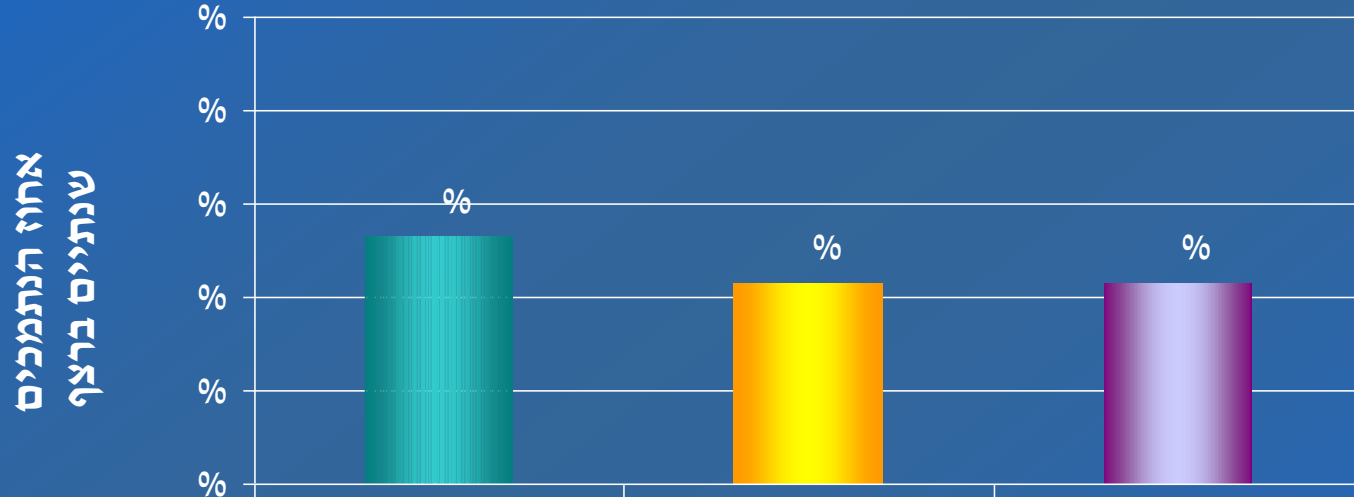
בדומה לשנים קודמות, בשנת הלימודים תשס"ג:

- ✓ פחות ממחצית התלמידים אשר התקשו במידה רבה בלימודים, נתמכים בתחומי ההוראה המתקנת
- ✓ כעשירית מהתלמידים אשר התקשו במידה רבה בתחומי התפקוד הגופני וכ-15% בתחומי ההתנהגות והרגש, נתמכים בתחומים המקצועיים הרלוונטיים לקשיים אלה – במקצועות הפרה-רפואיים (קלינאות תקשורת, פיסיותרפיה וריפוי בעיסוק) או בתחומי היצירה וההבעה (ריפוי באמנות, במוסיקה, בדרמה, בתנועה וביבליותרפיה).

# המשכיות הטיפול בין השנים

✓ מרבית התלמידים המתקשים אשר לא קיבלו תמיכה בתחום הקושי שלהם, הומלצו, על ידי הצוות המטפל, לקבלת תמיכה זו.

✓ מתוך כ-50,000 תלמידים אשר נתמכו בתשס"ב ואשר היו זקוקים להמשך טיפול בתשס"ג (על פי חוות דעת של הצוות המטפל) רק כמחצית נתמכו בתשס"ג (55%).



## תחומי התמיכה

✓ בדומה לשנים קודמות, כמחצית מהתלמידים אשר קיבלו תמיכה בהוראה המתקנת בתשס"ב והומלצו להמשך טיפול אכן מקבלים טיפולים אלו בתשס"ג

✓ כ-40% מהתלמידים אשר קיבלו תמיכה בתחומי היצירה והבעה והפרה-רפואיים בתשס"ב והומלצו להמשך טיפול אכן מקבלים טיפולים אלו בתשס"ג

# סוף