

28/03/2018

ניטור רב שנתי של רמת האלימות בבתי הספר על-פי דיווחי תלמידים

ממצאים עיקריים לשנים תשס"ט-תשע"ז

כללי

בשנים האחרונות נמצאת תופעת האלימות והטיפול בה בראש סדר העדיפויות של מקבלי החלטות במשרד החינוך. לאור הצורך בקבלת אינפורמציה ונתונים שוטפים על היקף התופעה, נתבקשה הרשות הארצית למדידה והערכה (ראמ"ה) לסייע בפיתוח של מערכת אינדיקטורים לניטור רמות האלימות בבתי הספר בישראל. מערכת האינדיקטורים שפותחה בשיתוף עם בעלי תפקידים במשרד החינוך ועם מומחים מהאקדמיה מאפשרת למקבלי החלטות ואנשי השדה לזהות מגמות של שינוי והמשכיות ברמות האלימות במערכת ולספק לקובעי המדיניות מידע מקיף ורב שנתי.

בשנים תשס"ט עד תשע"ז (אחת לשנתיים) העבירה ראמ"ה שאלונים לניטור אלימות בקרב מדגם ארצי מייצג של תלמידי כיתות ד'-י"א. השאלונים, התמקדו בשורה של תופעות אלימות והתנהגויות סיכון בבתי הספר. בתשע"ז, השנה האחרונה לניטור, מילאו את השאלונים 24,145 תלמידים (כ- 83% השבה). מספרי משיבים ושיעורי השבה דומים נרשמו בשנים הקודמות.

הנושאים שנבדקו בשאלונים

במסגרת השאלונים נבדק טווח רחב של נושאים העוסקים באלימות בבתי הספר ובמניעתה. בין הנושאים העיקריים נמנים: אלימות קשה, אלימות מתונה, אלימות חברתית, אלימות באמצעות תקשורת דיגיטלית, אלימות מילולית, חבורות אלימות ומעשי בריונות, אלימות מינית, שימוש באלכוהול, שימוש בסמים, אלימות מצד הצוות וכלפי הצוות, הבאת נשק לבית הספר, אלימות בהסעות, הימנעות מהגעה לביה"ס מחשש לפגיעה, תחושת המוגנות של התלמידים ותפיסה של מאמצי בית הספר במניעת אלימות.

ממצאים עיקריים

תחילה יוצגו ממצאים מרכזיים מתוך נתוני תשע"ז המשקפים את התמונה העדכנית ביותר של רמות האלימות בבתי ספר בישראל. לאחר מכן, יוצגו המגמות העיקריות שעולות מתוך הניתוחים הרב שנתיים (תשס"ט – תשע"ז). בהמשך יוצגו נתונים מפורטים מתוך מדדים נבחרים. את הנתונים המפורטים עבור כלל הנושאים שנבדקו אפשר למצוא בלוחות 1-3 להלן. הדוח המלא מוצג באתר האינטרנט של ראמ"ה, בקישור:

http://cms.education.gov.il/EducationCMS/Units/Rama/MivchanimArtzyim/Nitur_Alimut.htm

נתוני תשע"ז - מבט כללי

- התמונה המצטיירת מניתוח הנתונים היא שבמרבית המדדים **ככל ששלב הגיל גבוה יותר, כך נרשמים פחות דיווחים על אלימות**. בתוך כך, בהשוואה לכיתות ז'-ט' ולכיתות י'-י"א, בכיתות ד'-ו' דיווחו תלמידים על שכיחות גבוהה יותר של תקריות אלימות פיזית (קשה ומתונה), חברתית ומילולית. תקריות הקשורות באלימות מינית, שימוש ברשתות חברתיות לפגיעה במורים או תלמידים ואלימות כלפי הצוות החינוכי מדווחות בשכיחות גבוהה יותר בכיתות ז'-ט' ובכיתות י'-י"א בהשוואה לכיתות ד'-ו'.
- על בסיס השוואה בין מדדי האלימות השונים עולה כי לפי דיווחי התלמידים, ארבעת תופעות האלימות המתרחשות בבתי הספר בשכיחות הגבוהה ביותר הן: אלימות מילולית (34%), אלימות חברתית (19%),

אלימות מתונה (17%) ואלימות מינית (13%). תופעת האלימות שמדווחת בשכיחות הנמוכה ביותר, באופן יחסי, היא הבאת נשק קר לבית הספר (2%).

- בהשוואה בין בתי ספר דוברי עברית לבתי ספר דוברי ערבית, נמצא כי **שיעורי התלמידים המדווחים על תופעות שליליות של אלימות בבתי ספר דוברי ערבית גבוהים יותר** מאשר בקרב בתי ספר דוברי עברית. מצד שני, במדדים של אלימות מילולית ושתיית אלכוהול, נרשם פער בכיוון ההפוך, כאשר תלמידים מבתי ספר דוברי עברית מדווחים בשיעורים גבוהים יותר על תופעות אלו.

השוואה לאורך שנים

- התבוננות כללית בנתונים מעלה כי **לאורך השנים תשס"ט-תשע"ז במרבית המדדים שנבחנו נרשמה מגמת שיפור**, דהיינו הפחתה של היקף התקריות האלימות במערכת החינוך בישראל. מגמת שיפור זו התרחשה בעיקר בכיתות ד'ו' ובכיתות ז'ט' – שבהן נרשם שיפור ברוב המכריע של המדדים.
- השיפור ברמת האלימות התרחש בעיקר בשנים הראשונות למדידה (תשס"ט-תשע"ג). **בשנים האחרונות (תשע"ג-תשע"ז), נרשמה במדדי האלימות בעיקר יציבות**, בכל שלבי הגיל ובשני מגזרי השפה. כלומר, בשנים האחרונות לא חלו שינויים משמעותיים בהיקף ובשכיחות של מרבית התופעות.
- כאשר בוחנים את המגמה **בין שני מועדי המדידה האחרונים (בין תשע"ה ותשע"ז) בכל אחד ממגזרי השפה בנפרד**, נראות כמה חריגות מהיציבות המתוארת לעיל:

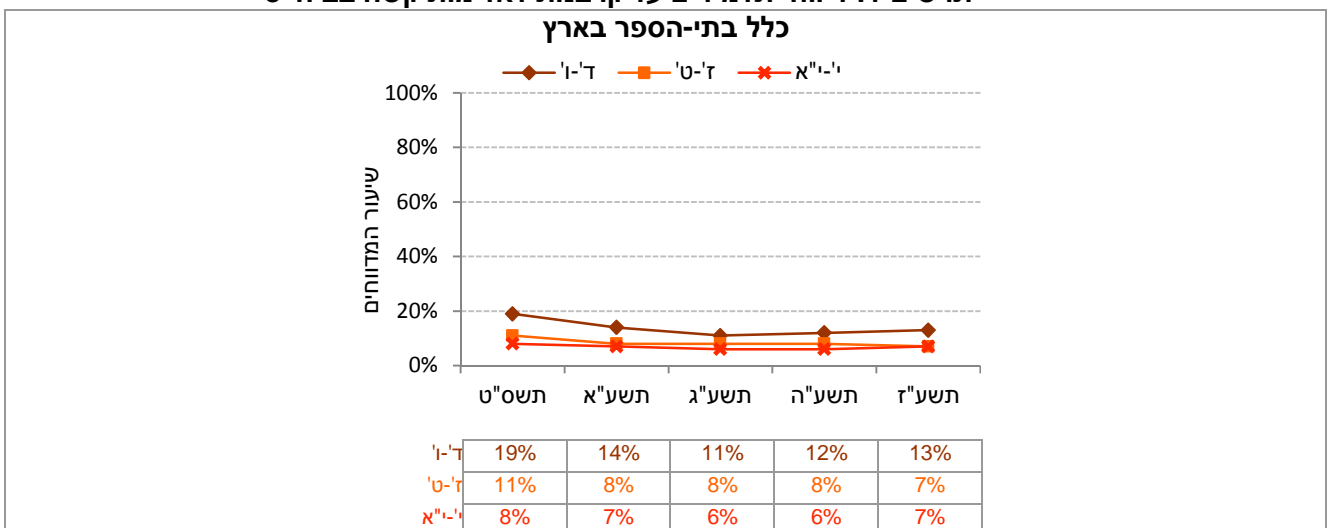
○ **הרעה במדדים המדווחים** נראית בעיקר בכיתות ד'ו' בבתי-ספר דוברי עברית: עלייה בשיעורי הדיווח על אלימות מילולית (+5%), אלימות מילולית בהסעות (+3%), אלימות מינית (+2%) וירידה במאמצי בית-הספר במניעת אלימות (-7%); בבתי ספר דוברי עברית נרשמה עלייה בדיווחים על שתיית אלכוהול עד להשתכרות (+3% בכיתות י"א ו-2% בכיתות ז'ט'); כמו כן, בכיתות י"א בבתי-ספר דוברי ערבית ניכרת עלייה בשיעורי הדיווח על שימוש בסמים (עישון מריחואנה: +3%, נטילת אקסטזי/ ספידים/ סמי פיצוציות: +2%) ועל אלימות פיזית בהסעות (+2%).

○ **שיפור במדדים המדווחים** נראה בעיקר בכיתות ז'ט' בבתי-ספר דוברי ערבית: ירידה בשיעורי הדיווח על אלימות קשה (-2%), אלימות מתונה (-3%), אלימות מינית (-3%), אלימות מצד הצוות (-2%) והבאת נשק קר לבית-ספר (-2%) ועלייה בתחושת המוגנות (+3%). גם בבתי-ספר דוברי עברית ניכרת ירידה בשיעורי הדיווח בחלק מן המדדים בכיתות ז'ט' (-7% באלימות מילולית, -3% באלימות מתונה, -3% במעשי בריונות ו-2% באלימות מינית) ובכיתות י"א (-6% באלימות מילולית, -2% באלימות מצד הצוות ו-2% באלימות כלפי הצוות).

ממצאים במדדים נבחרים

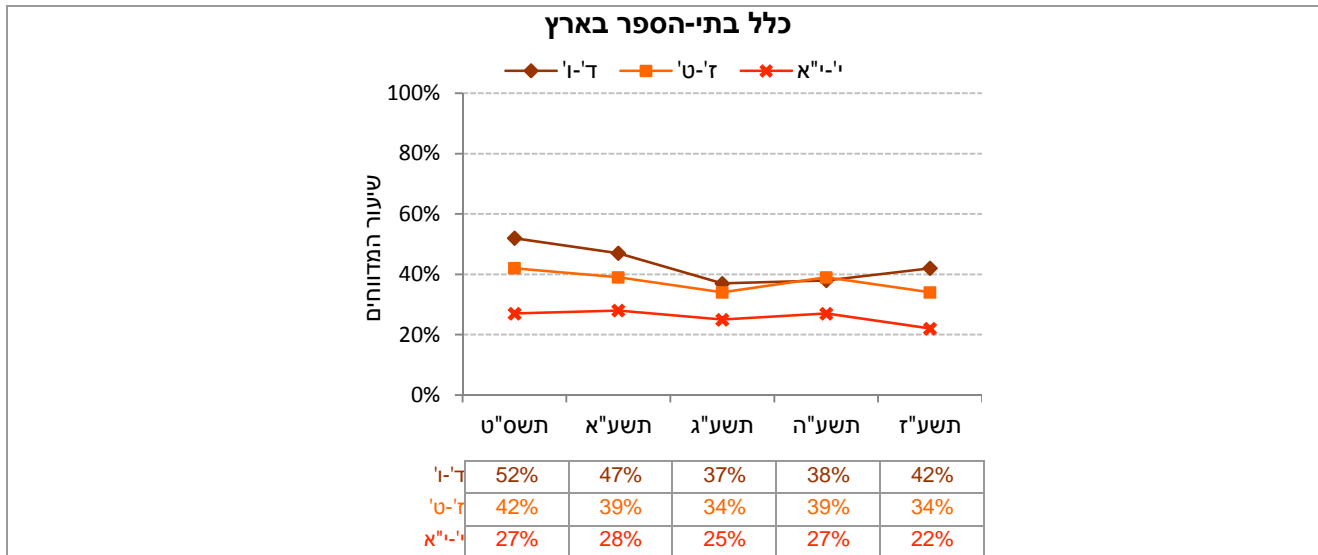
- **אלימות קשה (מכות חזקות, אימים, סחיטה באימים):** בין השנים תשס"ט-תשע"ז נרשמה ירידה בשיעור התלמידים המדווחים על קורבנות לאלימות קשה. הירידה החדה ביותר נרשמה בכיתות ד'ו' (-6%) ואחר כך, בכיתות ז'ט' (-4%). בכיתות י"א לא חל שינוי משמעותי לאורך השנים (-1%). גם בכיתות ד'ו' וגם בכיתות ז'ט', עיקר הירידה התרחשה בין השנים תשס"ט ותשע"א, בעוד שבשנים העוקבות נרשמה בעיקר יציבות.

תרשים 1: דיווחי תלמידים על קרבנות לאלימות קשה בביה"ס



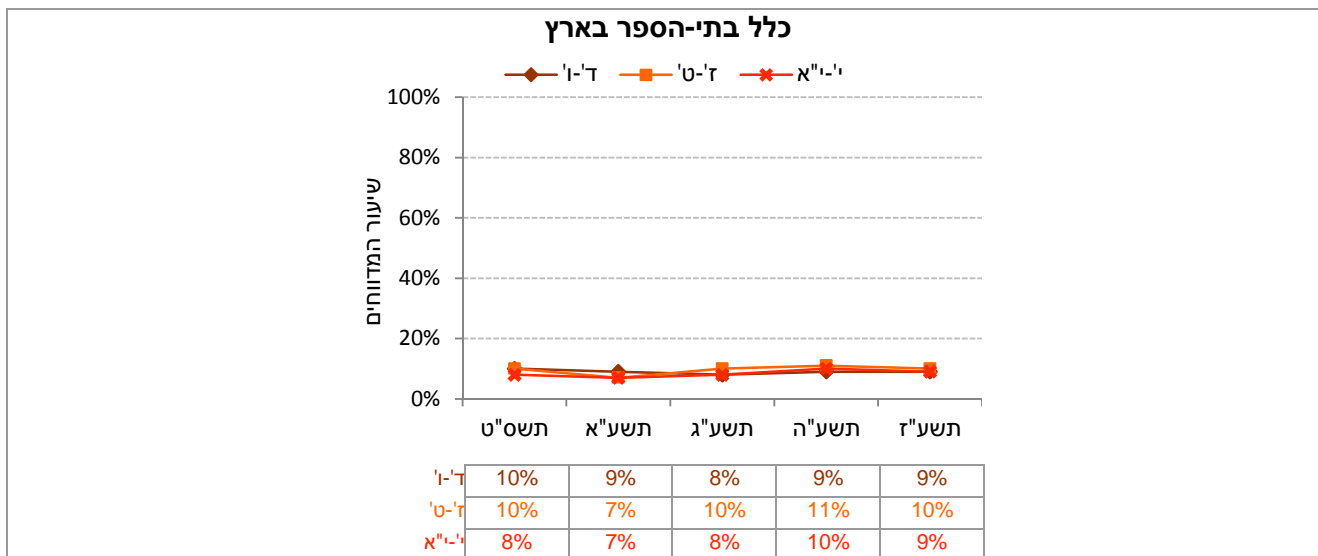
- אלימות מילולית (קללות, לעג והשפלה):** בין השנים תשס"ט לתשע"ז חלה ירידה בשיעורי המדווחים על קורבנות לאלימות מילולית בכל שכבות הגיל. עם זאת, בין השנים תשע"ה לתשע"ז אפשר לזהות שינוי במגמה: בכיתות ד'ו' נרשמה הרעה משמעותית (+4%), ואילו בכיתות ז'ט' ובכיתות י"א נרשם שיפור משמעותי לטובה (-5%).

תרשים 2: דיווחי תלמידים על קרבנות לאלימות מילולית



- אלימות דיגיטלית (שימוש באינטרנט, רשתות חברתיות ובסלולר באופן פוגעני):** ככלל, בין השנים תשס"ט לתשע"ז ניכרת יציבות בשיעור התלמידים המדווחים על קורבנות לאלימות תוך שימוש באמצעי תקשורת דיגיטליים בכל שלבי הגיל. גם בהשוואה בין נתוני תשע"ז לתשע"ה, ניכרת יציבות.

תרשים 3: דיווחי תלמידים על קרבנות לאלימות דיגיטלית



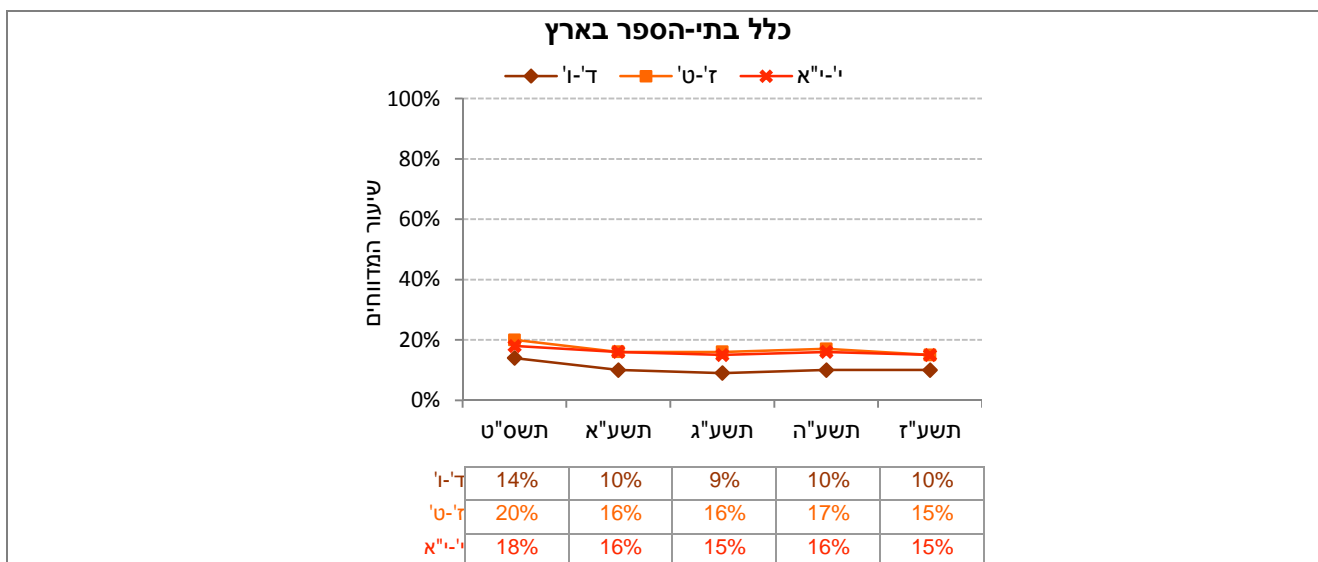
- החל משנה"ל תשע"ה, נוספו למערך הבדיקה של מדד "אלימות תוך שימוש באמצעי תקשורת דיגיטליים" היגדים שמתייחסים לשימוש ברשתות חברתיות לפגיעה בתלמידים ובמורים. ניתוח הנתונים מעלה כי בשנת תשע"ז שיעור התלמידים המדווחים על **שימוש ברשתות חברתיות לפגיעה בתלמידים** נמוך מעט יותר בכיתות ד'ו' (3%) מאשר בכיתות ז'ט' (5%) וכיתות י"א (4%). כך גם בדיווחים על **שימוש ברשתות חברתיות לפגיעה במורים**, שיעור תלמידי כיתות ד'ו' (2%) נמוך מעט משיעור תלמידי כיתות ז'ט' (3%) וכיתות י"א (4%). בין השנים תשע"ה לתשע"ז ניכרת יציבות בדיווחי התלמידים בנושא זה.

בהשוואה בין מגזרי השפה, נראה כי בכיתות י"א שיעור התלמידים בבתי הספר דוברי ערבית המדווחים על שימוש ברשתות החברתיות לפגיעה בתלמידים (8%) ובמורים (6%) גבוה הרבה יותר מאשר שיעורם בבתי ספר דוברי עברית (3% בשני המקרים).

- **אלימות מינית (ניסיונות לפגוע באופן מילולי או פיזי עם אוריינטציה מינית):** ככלל, בין השנים תשס"ט לתשע"ז ירדו שיעורי התלמידים המדווחים על קורבנות לאלימות מינית, בכל שלבי הגיל. בפרט, בבתי ספר דוברי ערבית חלה לאורך השנים ירידה חדה מאוד בשכיחות של דיווחים על אלימות מינית (10%- בכיתות ד'ו', 9%- בכיתות ז'ט', 5%- בכיתות י"א) זאת לעומת ירידות יותר מתונות בבתי ספר דוברי עברית (1%- בכיתות ד'ו', 4%- בכיתות ז'ט', 3%- בכיתות י"א).

בין השנים תשע"ה ותשע"ז נרשמה ירידה קלה בכיתות ז'ט' (-2%), וזאת הן בבתי ספר דוברי עברית והן בבתי ספר דוברי ערבית. בכיתות ד'ו' בבתי-ספר דוברי עברית נצפתה עלייה קלה בשיעורי הדיווח על קורבנות לאלימות מינית (+2%).

תרשים 4: דיווחי תלמידים על קרבנות לאלימות מינית

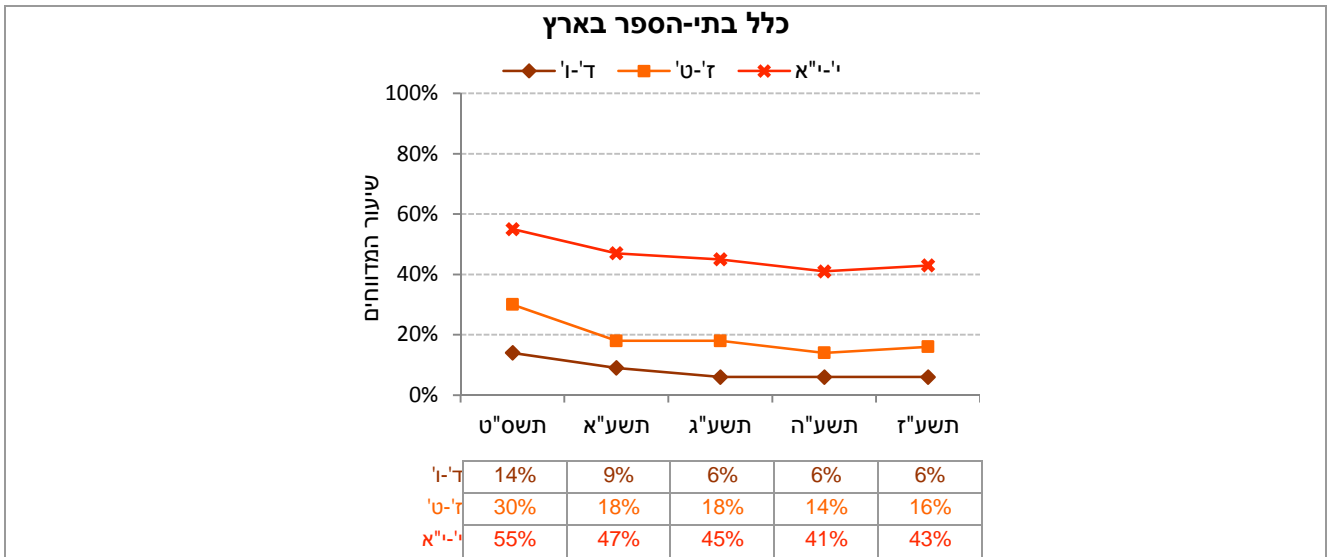


- **שתיית משקאות אלכוהוליים במהלך החיים:** שיעור התלמידים המדווחים כי שתו משקאות עם ריכוז אלכוהולי נמוך (בירה, בריזר או סמירנוף-אייס) במהלך חייהם גבוה יותר ככל ששלבי הגיל גבוהים יותר. שיעורי הדיווח עומדים על 10% בכיתות ו', 23% בכיתות ז'ט' ו-49% בכיתות י"א. תמונה דומה ניכרת בשיעור המדווחים על צריכה של משקאות בעלי ריכוז אלכוהולי גבוה. שיעורי המדווחים על שתיית משקה חריף בעל ריכוז גבוה עומד על 6% בכיתות ו', 16% בכיתות ז'ט' ו-43% בכיתות י"א. שיעור התלמידים המדווחים כי שתו אלכוהול עד שהשתכרו¹, עומד על 7% בכיתות ז'ט' ועל 28% בכיתות י"א.

בראייה רב שנתית (תשס"ט-תשע"ז) ניכר כי חלה ירידה בשיעור המדווחים כי שתו במהלך חייהם משקאות אלכוהוליים (הן בעלי ריכוז גבוה והן בעלי ריכוז נמוך). עם זאת, בשנת תשע"ז נעצרה מגמת הירידה, ונרשמה עלייה של 2%-3% בשיעורי המדווחים בכיתות ז'ט' ו-י"א בהשוואה לתשע"ה. באופן כללי, שיעורי המדווחים על שתיית משקאות אלכוהוליים בבתי"ס דוברי עברית גבוהים באופן משמעותי מהשיעורים המקבילים בבתי"ס דוברי ערבית.

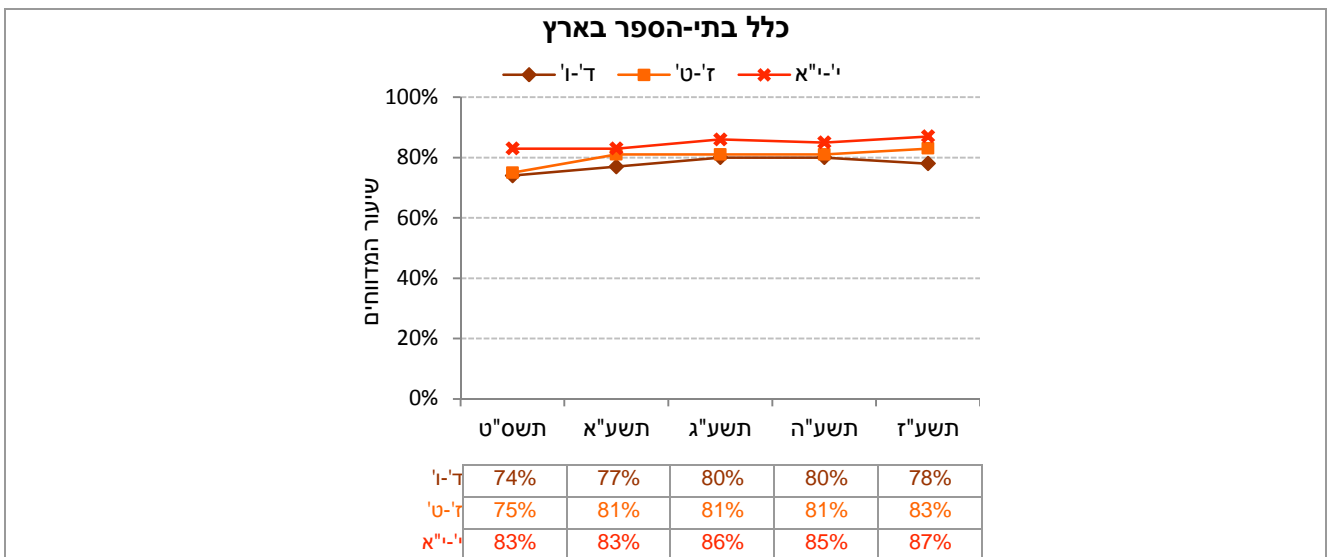
¹ השאלה "האם אי פעם בחיך שתיית אלכוהול עד שהשתכרת?" נשאלה החל מכיתות ז'.

תרשים 5: דיווחי תלמידים על שתיית משקה חריף בעל ריכוז גבוה (ויסקי, קוניאק, עראק או וודקה)



- תחושת המוגנות של התלמידים בבתי הספר:** בין השנים תשס"ט לתשע"ז ניכרת מגמה של עלייה ושיפור בתחושת המוגנות של תלמידי מערכת החינוך. מגמת העלייה בולטת יותר בכיתות ז'ט' (+8%), מאשר בקרב תלמידי כיתות ד'ו' וכיתות י'י"א (+4%). בין השנים תשע"ה ותשע"ז, בעוד שבקרב כיתות ז'ט' וכיתות י'י"א חל שיפור קל בתחושת המוגנות (+2%), בכיתות ד'ו' חלה הרעה קלה (-2%).

תרשים 6: דיווחי התלמידים על תחושת המוגנות בבתי הספר



לוח 1: **כלל התלמידים** - דיווח של תלמידים (באחוזים) על סוגי האלימות השונים לפי שלבי גיל בשנים תשס"ט עד תשע"ז

| כיתות י-יא | | | | | כיתות ז-ט' | | | | | כיתות ד'-ו' | | | | | |
|------------|-------|-------|-------|-------|------------|-------|-------|-------|-------|-------------|-------|-------|-------|-------|---|
| תשע"ז | תשע"ה | תשע"ג | תשע"א | תשס"ט | תשע"ז | תשע"ה | תשע"ג | תשע"א | תשס"ט | תשע"ז | תשע"ה | תשע"ג | תשע"א | תשס"ט | |
| 7% | 6% | 6% | 7% | 8% | 7% | 8% | 8% | 8% | 11% | 13% | 12% | 11% | 14% | 19% | אלימות קשה ² |
| 9% | 11% | 10% | 11% | 12% | 14% | 18% | 16% | 18% | 22% | 25% | 25% | 24% | 31% | 35% | אלימות מתונה ² |
| 13% | 15% | 15% | 17% | 19% | 17% | 19% | 20% | 22% | 26% | 23% | 23% | 24% | 28% | 38% | אלימות חברתית ² |
| 9% | 10% | 8% | 7% | 8% | 10% | 11% | 10% | 7% | 10% | 9% | 9% | 8% | 9% | 10% | אלימות באמצעות תקשורת דיגיטלית ² |
| 4% | 6% | | | | 5% | 6% | | | | 3% | 3% | | | | שימוש ברשתות חברתיות לפגיעה ⁸ בתלמידים |
| 4% | 5% | | | | 3% | 4% | | | | 2% | 2% | | | | שימוש ברשתות חברתיות לפגיעה במורים ⁸ |
| 22% | 27% | 25% | 28% | 27% | 34% | 39% | 34% | 39% | 42% | 42% | 38% | 37% | 47% | 52% | אלימות מילולית ² |
| 7% | 8% | 8% | 11% | 11% | 10% | 11% | 12% | 12% | 16% | 7% | 6% | 7% | 10% | 12% | חבורות אלימות ³ |
| 9% | 10% | 10% | 14% | 14% | 13% | 15% | 17% | 16% | 20% | 10% | 8% | 8% | 13% | 15% | בריונות ³ |
| 15% | 16% | 15% | 16% | 18% | 15% | 17% | 16% | 16% | 20% | 10% | 10% | 9% | 10% | 14% | אלימות מינית ² |
| 49% | 47% | 47% | 52% | 59% | 23% | 20% | 22% | 24% | 34% | 10% | 10% | 9% | 11% | 20% | שתיית בירה, בריזר וכד' ⁴ |
| 43% | 41% | 45% | 47% | 55% | 16% | 14% | 18% | 18% | 30% | 6% | 6% | 6% | 9% | 14% | שתיית וויסקי, קוניאק וכד' ⁴ |
| 28% | 25% | 28% | 29% | 35% | 7% | 6% | 8% | 7% | 14% | | | | | | שתייה עד להשתכרות ⁵ |
| 8% | 7% | 6% | 5% | 7% | 3% | 3% | 4% | 2% | 4% | | | | | | שימוש במריחואנה, גראס ⁵ |
| 3% | 3% | 3% | 3% | 4% | 2% | 2% | 3% | 2% | 4% | | | | | | נטילת אקסטזי, ספידים ⁵ |
| 8% | 9% | 9% | 9% | 10% | 9% | 9% | 11% | 9% | 12% | 7% | 7% | 7% | 8% | 11% | אלימות מצד הצוות ² |

| כיתות י-י"א | | | | | כיתות ז'-ט' | | | | | כיתות ד'-ו' | | | | | |
|-------------|-------|-------|-------|-------|-------------|-------|-------|-------|-------|-------------|-------|-------|-------|-------|---|
| תשע"ז | תשע"ה | תשע"ג | תשע"א | תשס"ט | תשע"ז | תשע"ה | תשע"ג | תשע"א | תשס"ט | תשע"ז | תשע"ה | תשע"ג | תשע"א | תשס"ט | |
| 11% | 11% | 11% | 13% | 16% | 9% | 9% | 10% | 10% | 14% | 6% | 5% | 4% | 6% | 10% | אלימות כלפי הצוות ⁶ |
| 2% | 4% | 4% | 4% | 6% | 2% | 3% | 3% | 3% | 5% | 1% | 1% | 1% | 1% | 3% | הבאת נשק קר (סכין/אולר) לביה"ס ³ |
| 5% | 6% | 7% | 6% | 8% | 8% | 9% | 9% | 8% | 12% | 14% | 13% | 13% | 14% | 21% | אלימות מילולית בהסעות ³ |
| 5% | 4% | 4% | 4% | 5% | 4% | 5% | 5% | 5% | 8% | 7% | 8% | 7% | 8% | 11% | אלימות פיזית בהסעות ³ |
| 3% | 3% | 3% | 3% | 3% | 3% | 3% | 3% | 3% | 4% | 3% | 3% | 3% | 4% | 5% | הימנעות מהגעה לביה"ס מחשש לפגיעה ³ |
| 87% | 85% | 86% | 83% | 83% | 83% | 81% | 81% | 81% | 75% | 78% | 80% | 80% | 77% | 74% | תחושת מוגנות בקרב התלמידים ⁷ |
| 64% | 64% | 63% | 62% | 57% | 64% | 67% | 66% | 68% | 61% | 76% | 81% | 83% | 83% | 79% | תפיסת מאמצי ביה"ס במניעת אלימות ⁷ |

² שיעור התלמידים המדווחים כי לפחות אירוע אלים אחד, המסתייך לקטגוריה זו, קרה להם במהלך החודש האחרון

³ שיעור התלמידים המדווחים כי אירוע זה קרה להם בחודש האחרון (היגד בודד, ללא מדד מסכם)

⁴ שיעור התלמידים המדווחים כי ביצעו את הפעילות המתוארת בהיגד, לפחות פעם בחייהם (נשאל רק מכיתה ו' ומעלה)

⁵ שיעור התלמידים המדווחים כי ביצעו את הפעילות המתוארת בהיגד, לפחות פעם בחייהם (נשאל רק מכיתה ז' ומעלה)

⁶ שיעור התלמידים המדווחים כי ביצעו לפחות אחת מההתנהגויות המתוארות בהיגדים המרכיבים מדד זה, במהלך החודש האחרון

⁷ ממוצע שיעורי התלמידים אשר השיבו "מסכים" או "מסכים מאד" עם שורת ההיגדים המרכיבים מדד זה

⁸ שיעורי התלמידים המדווחים כי הדבר קורה "הרבה/ הרבה מאד". היגדים אלו הועברו לראשונה בשאלוני תשע"ה

לוח 2: **דוברי עברית** - דיווח של תלמידים (באחוזים) על סוגי האלימות השונים לפי שלבי גיל בשנים תשס"ט עד תשע"ז

| כיתות י"א | | | | | כיתות ז'ט' | | | | | כיתות ד'ו' | | | | | |
|-----------|-------|-------|-------|-------|------------|-------|-------|-------|-------|------------|-------|-------|-------|-------|---|
| תשע"ז | תשע"ה | תשע"ג | תשע"א | תשס"ט | תשע"ז | תשע"ה | תשע"ג | תשע"א | תשס"ט | תשע"ז | תשע"ה | תשע"ג | תשע"א | תשס"ט | |
| 4% | 4% | 5% | 5% | 5% | 5% | 6% | 5% | 6% | 8% | 11% | 10% | 7% | 10% | 15% | אלימות קשה ² |
| 7% | 9% | 8% | 10% | 10% | 13% | 16% | 14% | 17% | 20% | 23% | 23% | 21% | 28% | 32% | אלימות מתונה ² |
| 10% | 12% | 12% | 14% | 15% | 15% | 16% | 17% | 20% | 23% | 22% | 20% | 20% | 25% | 36% | אלימות חברתית ² |
| 6% | 8% | 7% | 6% | 7% | 9% | 11% | 9% | 7% | 9% | 9% | 9% | 7% | 8% | 9% | אלימות באמצעות תקשורת דיגיטלית ² |
| 3% | 5% | | | | 4% | 6% | | | | 3% | 2% | | | | שימוש ברשתות חברתיות לפגיעה ⁸ בתלמידים |
| 3% | 4% | | | | 2% | 4% | | | | 1% | 1% | | | | שימוש ברשתות חברתיות לפגיעה במורים ⁸ |
| 22% | 28% | 25% | 30% | 28% | 36% | 43% | 36% | 42% | 45% | 45% | 40% | 38% | 50% | 54% | אלימות מילולית ² |
| 4% | 6% | 5% | 9% | 8% | 7% | 9% | 9% | 10% | 14% | 6% | 4% | 5% | 9% | 9% | חבורות אלימות ³ |
| 8% | 8% | 8% | 13% | 11% | 11% | 14% | 15% | 14% | 19% | 9% | 7% | 7% | 13% | 12% | בריונות ³ |
| 13% | 14% | 14% | 16% | 16% | 14% | 16% | 14% | 15% | 18% | 10% | 8% | 7% | 8% | 11% | אלימות מינית ² |
| 60% | 58% | 59% | 66% | 71% | 29% | 26% | 26% | 29% | 40% | 13% | 13% | 11% | 13% | 25% | שתיית בירה, בריזר וכד' ⁴ |
| 52% | 51% | 56% | 59% | 65% | 19% | 16% | 22% | 22% | 35% | 8% | 8% | 7% | 11% | 17% | שתיית וויסקי, קוניאק וכד' ⁴ |
| 34% | 31% | 34% | 37% | 41% | 8% | 6% | 9% | 7% | 16% | | | | | | שתייה עד להשתכרות ⁵ |
| 8% | 7% | 6% | 5% | 6% | 2% | 2% | 3% | 2% | 3% | | | | | | שימוש במריחואנה, גראס ⁵ |
| 2% | 2% | 3% | 2% | 3% | 1% | 1% | 2% | 1% | 3% | | | | | | נטילת אקסטזי, ספידים ⁵ |
| 5% | 7% | 8% | 7% | 8% | 7% | 6% | 8% | 7% | 9% | 4% | 3% | 3% | 4% | 5% | אלימות מצד הצוות ² |

| כיתות י-י"א | | | | | כיתות ז'-ט' | | | | | כיתות ד'-ו' | | | | | |
|-------------|-------|-------|-------|-------|-------------|-------|-------|-------|-------|-------------|-------|-------|-------|-------|---|
| תשע"ז | תשע"ה | תשע"ג | תשע"א | תשס"ט | תשע"ז | תשע"ה | תשע"ג | תשע"א | תשס"ט | תשע"ז | תשע"ה | תשע"ג | תשע"א | תשס"ט | |
| 8% | 10% | 9% | 12% | 13% | 7% | 7% | 8% | 8% | 11% | 5% | 4% | 2% | 4% | 7% | אלימות כלפי הצוות ⁶ |
| 2% | 2% | 2% | 3% | 4% | 2% | 2% | 2% | 2% | 3% | 1% | 1% | 0% | 1% | 1% | הבאת נשק קר (סכין/אולר) לביה"ס ³ |
| 4% | 6% | 6% | 7% | 8% | 8% | 9% | 9% | 10% | 13% | 16% | 13% | 14% | 14% | 24% | אלימות מילולית בהסעות ³ |
| 3% | 3% | 3% | 3% | 4% | 3% | 4% | 5% | 4% | 7% | 7% | 7% | 5% | 6% | 9% | אלימות פיזית בהסעות ³ |
| 2% | 2% | 2% | 2% | 3% | 2% | 2% | 3% | 2% | 3% | 3% | 3% | 3% | 3% | 4% | הימנעות מהגעה לביה"ס מחשש לפגיעה ³ |
| 90% | 88% | 88% | 85% | 85% | 84% | 82% | 83% | 82% | 77% | 77% | 79% | 81% | 76% | 74% | תחושת מוגנות בקרב התלמידים ⁷ |
| 62% | 63% | 62% | 60% | 57% | 60% | 64% | 64% | 67% | 60% | 73% | 80% | 82% | 81% | 79% | תפיסת מאמצי ביה"ס במניעת אלימות ⁷ |

² שיעור התלמידים המדווחים כי לפחות אירוע אלים אחד, המשתייך לקטגוריה זו, קרה להם במהלך החודש האחרון

³ שיעור התלמידים המדווחים כי אירוע זה קרה להם בחודש האחרון (היגד בודד, ללא מדד מסכם)

⁴ שיעור התלמידים המדווחים כי ביצעו את הפעילות המתוארת בהיגד, לפחות פעם בחייהם (נשאל רק מכיתה ו' ומעלה)

⁵ שיעור התלמידים המדווחים כי ביצעו את הפעילות המתוארת בהיגד, לפחות פעם בחייהם (נשאל רק מכיתה ז' ומעלה)

⁶ שיעור התלמידים המדווחים כי ביצעו לפחות אחת מההתנהגויות המתוארות בהיגדים המרכיבים מדד זה, במהלך החודש האחרון

⁷ ממוצע שיעורי התלמידים אשר השיבו "מסכים" או "מסכים מאד" עם שורת ההיגדים המרכיבים מדד זה

⁸ שיעורי התלמידים המדווחים כי הדבר קורה "הרבה/ הרבה מאד". היגדים אלו הועברו לראשונה בשאלוני תשע"ה

לוח 3: **דוברי ערבית** - דיווח של תלמידים (באחוזים) על סוגי האלימות השונים לפי שלבי גיל בשנים תשס"ט עד תשע"ז

| כיתות י-י"א | | | | | כיתות ז'-ט' | | | | | כיתות ד'-ו' | | | | | |
|-------------|-------|-------|-------|-------|-------------|-------|-------|-------|-------|-------------|-------|-------|-------|-------|---|
| תשע"ז | תשע"ה | תשע"ג | תשע"א | תשס"ט | תשע"ז | תשע"ה | תשע"ג | תשע"א | תשס"ט | תשע"ז | תשע"ה | תשע"ג | תשע"א | תשס"ט | |
| 13% | 12% | 11% | 12% | 15% | 11% | 13% | 14% | 13% | 19% | 19% | 18% | 20% | 22% | 28% | אלימות קשה ² |
| 15% | 15% | 15% | 14% | 17% | 18% | 21% | 21% | 21% | 25% | 29% | 31% | 30% | 36% | 42% | אלימות מתונה ² |
| 23% | 23% | 25% | 25% | 29% | 24% | 25% | 28% | 27% | 32% | 28% | 29% | 31% | 35% | 42% | אלימות חברתית ² |
| 15% | 14% | 12% | 9% | 13% | 11% | 10% | 12% | 9% | 12% | 10% | 9% | 10% | 11% | 13% | אלימות באמצעות תקשורת דיגיטלית ² |
| 8% | 9% | | | | 5% | 7% | | | | 3% | 4% | | | | שימוש ברשתות חברתיות לפגיעה ⁸ בתלמידים |
| 6% | 7% | | | | 4% | 5% | | | | 3% | 3% | | | | שימוש ברשתות חברתיות לפגיעה ⁸ במורים |
| 24% | 24% | 25% | 24% | 26% | 31% | 31% | 32% | 31% | 37% | 34% | 34% | 34% | 41% | 46% | אלימות מילולית ² |
| 14% | 15% | 15% | 16% | 21% | 17% | 16% | 18% | 18% | 23% | 10% | 11% | 11% | 12% | 19% | חבורות אלימות ³ |
| 14% | 15% | 15% | 17% | 22% | 16% | 18% | 19% | 19% | 23% | 10% | 11% | 11% | 12% | 20% | בריונות ³ |
| 19% | 19% | 19% | 18% | 24% | 16% | 19% | 20% | 17% | 25% | 11% | 12% | 13% | 14% | 21% | אלימות מינית ² |
| 17% | 16% | 15% | 14% | 24% | 9% | 8% | 11% | 9% | 17% | 4% | 5% | 5% | 6% | 8% | שתיית בירה, בריזר וכד' ⁴ |
| 17% | 16% | 15% | 14% | 23% | 7% | 8% | 10% | 9% | 16% | 3% | 4% | 4% | 5% | 8% | שתיית וויסקי, קוניאק וכד' ⁴ |
| 11% | 10% | 9% | 8% | 13% | 5% | 5% | 6% | 5% | 9% | | | | | | שתייה עד להשתכרות ⁵ |
| 9% | 6% | 6% | 5% | 7% | 3% | 4% | 4% | 4% | 6% | | | | | | שימוש במריחואנה, גראס ⁵ |
| 7% | 5% | 4% | 4% | 6% | 3% | 3% | 3% | 4% | 6% | | | | | | נטילת אקסטזי, ספידים ⁵ |

| כיתות י-י"א | | | | | כיתות ז'-ט' | | | | | כיתות ד'-ו' | | | | | |
|-------------|-------|-------|-------|-------|-------------|-------|-------|-------|-------|-------------|-------|-------|-------|-------|---|
| תשע"ז | תשע"ה | תשע"ג | תשע"א | תשס"ט | תשע"ז | תשע"ה | תשע"ג | תשע"א | תשס"ט | תשע"ז | תשע"ה | תשע"ג | תשע"א | תשס"ט | |
| 14% | 14% | 13% | 13% | 16% | 14% | 16% | 16% | 15% | 20% | 15% | 15% | 16% | 18% | 24% | אלימות מצד הצוות ² |
| 16% | 16% | 17% | 15% | 23% | 13% | 14% | 14% | 13% | 21% | 8% | 7% | 8% | 10% | 17% | אלימות כלפי הצוות ⁶ |
| 7% | 8% | 9% | 7% | 12% | 4% | 6% | 5% | 5% | 10% | 2% | 1% | 2% | 3% | 7% | הבאת נשק קר (סכין/אולר) לביה"ס ³ |
| 8% | 7% | 7% | 4% | 8% | 8% | 8% | 9% | 6% | 12% | 10% | 11% | 11% | 14% | 17% | אלימות מילולית בהסעות ³ |
| 8% | 6% | 5% | 5% | 7% | 5% | 6% | 6% | 6% | 10% | 8% | 8% | 9% | 10% | 15% | אלימות פיזית בהסעות ³ |
| 7% | 6% | 5% | 4% | 5% | 3% | 4% | 5% | 4% | 6% | 4% | 4% | 4% | 5% | 7% | הימנעות מהגעה לביה"ס מחשש לפגיעה ³ |
| 79% | 79% | 79% | 78% | 76% | 82% | 79% | 77% | 77% | 71% | 81% | 81% | 79% | 80% | 74% | תחושת מוגנות בקרב התלמידים ⁷ |
| 68% | 66% | 66% | 65% | 56% | 72% | 73% | 71% | 72% | 63% | 85% | 84% | 85% | 87% | 78% | תפיסת מאמצי ביה"ס במניעת אלימות ⁷ |

² שיעור התלמידים המדווחים כי לפחות אירוע אלים אחד, המסתייך לקטגוריה זו, קרה להם במהלך החודש האחרון

³ שיעור התלמידים המדווחים כי אירוע זה קרה להם בחודש האחרון (היגד בודד, ללא מדד מסכם)

⁴ שיעור התלמידים המדווחים כי ביצעו את הפעילות המתוארת בהיגד, לפחות פעם בחייהם (נשאל רק מכיתה ו' ומעלה)

⁵ שיעור התלמידים המדווחים כי ביצעו את הפעילות המתוארת בהיגד, לפחות פעם בחייהם (נשאל רק מכיתה ז' ומעלה)

⁶ שיעור התלמידים המדווחים כי ביצעו לפחות אחת מההתנהגויות המתוארות בהיגדים המרכיבים מדד זה, במהלך החודש האחרון

⁷ ממוצע שיעורי התלמידים אשר השיבו "מסכים" או "מסכים מאד" עם שורת ההיגדים המרכיבים מדד זה

⁸ שיעורי התלמידים המדווחים כי הדבר קורה "הרבה/ הרבה מאד". היגדים אלו הועברו לראשונה בשאלוני תשע"ה