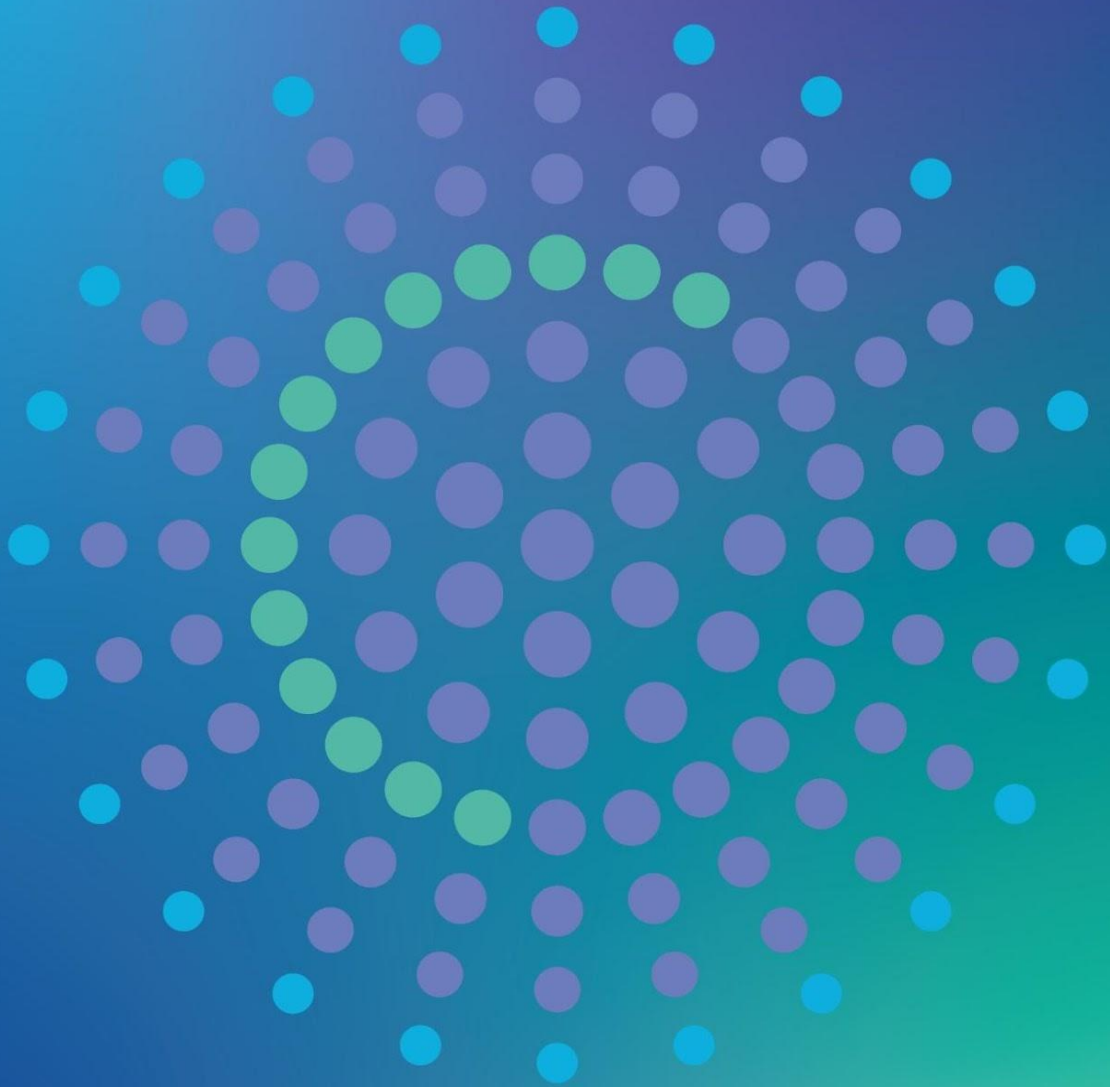


מְרִיבָּת אִמְתָּחַן אִנְטֻלָּקָה בָּאִרְיָאזִיָּת לְלִסְפֵּת הַסָּאִדִּס, הַסֵּנֶה הָדְרָאסִיָּה 2024-2025



מְרִיבָּת אִמְחָן הַרִיאַזִיָּת לְלִפְף הַסָּדָס, לְלִסְנֵה הַדְרָסִיָּה 2024-2025

יִהְיֶה אִמְחָן הַרִיאַזִיָּת לְלִפְף הַסָּדָס אֶלִי תְּקִיבִים מְדֵי תִמְכֵּן הַתְּלָמִיד מִן הַמַּעֲרָף וְהַמְּהָרָת הַמְּטֻבֶּבֶת בְּחִסְבֵּי הַמְּנֵהַג הַתְּעִלְמִי בִּי מוֹצוּחַ הַרִיאַזִיָּת, וּמְנִשׁוֹר הַמְּקֻטָּשׁ הַמְּרִכֵּז לְלִסְנֵה הַדְרָסִיָּה 2024-2025, וּוְיִתֵּקֶה מִפְּהוּם הַתְּעִלְמִי הַמְּתְּגַדֵּד. מְרִיבָּת הַאִמְחָן תְּכַפֵּף מִבְּנֵי הַאִמְחָן וְתַסְבִּימֶה לְלִמְאֻצִּים מְחֻלָּפֶה.



אִלְכֵם 4 נִסְאֵחַ הַאֵמֶה מִנָּה תְּמַהִידָה לְלִאִמְחָן:

1 אִרְוּוּ וּכְפֵף הַאִמְחָן הַמּוֹצָח בִּימָה אַעַד וְהַוֹתָאֵק הַרִיבִישִׁיָּה הַאִי כְּתִבְנָה אֶסְטֵלֶה בְּחִסְבֵּיהָ. לֹא מַפְּגָאָת בִּי הַזֶּה הַאִמְחָן! יִתְּכַמֵּן הַאִמְחָן אֶסְטֵלֶה תַּעֲמֵד עַל הַמְּנֵהַג הַתְּעִלְמִי וּמְנִשׁוֹר הַמְּקֻטָּשׁ הַמְּרִכֵּז.

2 אִשְׁרְחוּ לְהַתְּלָמִיד אֲנִי הַאִמְחָן בְּדוֹן עֵלָמֶה וְאֵה לֹא יִעֲתִיב רִבְזָה מִן שְׁהָאִתְּהֵם. לְכֵן, מִן הַמְּהֵם אֲנִי יִבְדְּלוּ קִסְאֵי רִיבְוֵהֶם לְחֵל הַאִמְחָן לִיבְטִישֵׁי לְמִדְרִשְׁתֵּם אֲנִי תִתְּכַסֵּן בִּי הַמְּסְתַּבֵּל.

3 תִּזְכְּרוּ אִיזְכָּרָה אֵה לֹא יוֹכֵד עֵלָמֶה לְלִמְדִישָׁה! בִּי תְּקִירִי הַנְּתָאֵחַ נַעֲכֵס נִקְאֵת הַכֹּחַ וְהַתְּחִדָּיָת הַאִי תִתְּכַמֵּן בִּיהָ הַמִּדְרִישָׁה מַקְרָנֶה בְּמִדְרָס זָאָת מוֹאִשְׁפָּאָת מְשָׁבֵהֶה, כְּזֵלֵק נַעֲרֻשׁ הַוֹצֵחַ הַחָאִלִי לְכֵן כְּפֵף בּוֹאִשְׁפָּאָה רִסֵּם בִּיבָאֵי מַקְרָנֶה בַּמְּעֻל.

4 אֵה מְשִׁי – וּאִשְׁלּוּ הַתְּעִלְמִי כַּלְמַעֲתָד. לֹא חָאָבֶה לְאֵי תְּכַזִּיבֵר מְכֻתֵף תְּמַהִידָה לְלִאִמְחָן. אֶפְשָׁר תְּכַזִּיבֵר הוּהַ תְּהַדְנֶה הַתְּלָמִיד, טְמָאִתְּהֵם וְתִשְׁבִּיעֵהֶם לְרִיבָדָה רִגְבֵתְּהֵם בִּי הַמְּשָׁרְכֶה.



מִבְּנֵי הַאִמְחָן וְהַאֶסְטֵלֶה

יִשְׁתַּמֵּל הַאִמְחָן עַלִי נְחוּ 25 שְׁוֹאֵלָה מִן אֲנוֹאֵחַ מְחֻלָּפֶה. בִּי אֶסְטֵלֶה הַאִמְחָן תְּכַפֵּס הַמַּעֲרָף וְהַמְּהָרָת הַתְּאֵבִיָּה: מַעֲרָף מְשֻׁלְחָת וּכְפֵפָת; כְּהֵם עֵלָקָאָת וְעִמְלִיָּאָת; אִיבְרָה חִסָּבָאָת בְּטְרָאֵק מְחֻלָּפֶה; הַתְּקִדִיר; הַאִדְרָק הַעֲדִדִי וְהַאִדְרָק הַהַנְּדִישִׁי; "תְּרַגְמֶה" חָאֵלָת מְעִבֵר עִנְהָ כְּלָמִיָּא אֶלִי תְּמַתִּילָת רִיבְאִישִׁיָּה וּבַלְעִכְס; קְרָאָה מְעֻטִּיָּאָת מִן גְּדוֹל וּמִן מְחֻטָּט בִּיבָאֵי; תְּחוּוִיל תְּמַתִּילָת אֶלִי תְּמַתִּילָת אֲחֵרִי (תְּמַתִּיל כְּלָמִי, תְּמַתִּיל עֲדִדִי, תְּמַתִּיל בּוֹאִשְׁפָּאָה רִמּוֹז, תְּמַתִּיל בִּי מְחֻטָּט בִּיבָאֵי, תְּמַתִּיל בִּי גְּדוֹל וְגִירָה).

ימکن وصف أسئلة الامتحان بعدة طرائق، كما يلي:

أ. أنواع الأسئلة:

يشتمل الامتحان على أسئلة من أنواع مختلفة: أسئلة مغلقة (متعددة الخيارات)؛ أسئلة مفتوحة توجد لها إجابة واحدة؛ أسئلة مفتوحة يمكن أن تكون لها عدة إجابات؛ أسئلة مفتوحة يُطلب فيها من التلاميذ تحليل، شرح أو وصف طريقة الحل. في مثل هذه الأسئلة يُطلب من التلاميذ إجراء الحسابات وإضافة/عدم إضافة تحليل، أو شرح أو وصف طريقة الحل، ورسم أشكال هندسية وتكملة مُعطيات في مخطّط بياني.

ب. مستويات التفكير:

معرفة وتشخيص مصطلحات وحقائق

تفكير خوارزمي – إجراء حسابات تعتمد على خوارزميات مألوفة.

تفكير سيروري – الربط بين المصطلحات، وأسئلة يجب إيجاد حلولها بطرائق تعتمد على الإدراك الحسابي والإدراك الهندسي.

البحث المفتوح – التحليل والتركيب، البحث المفتوح لإيجاد طريقة حلّ، البحث والتعليل، حلّ أسئلة بحث، صياغة تعليقات كلامية أو رياضية وغير ذلك.

ج. المهارات:

طُوّر الامتحان بطريقة التنوّز الرياضي – أي أنه في بعض الأسئلة يفحص الامتحان قدرة التلاميذ على تمثيل حالات وظواهر بلغة رياضية وتطبيق معرفة ومهارات وإستراتيجيات التفكير الرياضي (عن معطيات، كميات، قوالب والهندسة) لعدة أهداف منها تعلّمية ومنها غير تعلّمية. التنوّز الرياضي، كما ورد في وثيقة مفهوم التعلّم المتجدّد يتطرّق إلى القدرات الأساسية الأربع: التنوّز الكميّ، التمثيل التجريديّ، التفكير الهندسيّ والتنوّز في المعطيات. حوالي 40% من أسئلة الامتحان هي أسئلة كلامية تتعلّق بحالات من الواقع. يُطلب في هذه الأسئلة من التلاميذ أن "يترجموا" حالة مُعطاة مُعبر عنها كلاميًا إلى لغة رياضية. قد تكون الأسئلة أحادية المرحلة، ثنائية المرحلة ومتعددة المراحل.

بعض أسئلة الامتحان تفحص أيضًا مهارات لا تتبع لموضوع الرياضيات بشكل خاصّ، ولكن يتمّ التعبير عنها في تدريس الرياضيات، ومنها التفكير الإبداعيّ والتفكير النقديّ في سياقات رياضية. تركز الأسئلة التي تفحص التفكير الإبداعيّ على قدرة التلميذ على التفكير في مواضيع معروفة بطرائق جديدة واقتراح الشرح البديل أو حلول بديلة وإيجاد سياقات جديدة بين مجالات معرفة مختلفة. أمّا الأسئلة التي تفحص التفكير النقديّ، فتتناول قدرة التلميذ على دراسة وتقييم معلومات أو آراء أو أفكار بصورة مدروسة وبلورة رأي أو اتّخاذ موقف منها بصورة مستقلة، والاختيار من بدائل واتّخاذ القرارات المعلّلة.

ما هي الموادّ المساعدة التي يُسمح للتلميذ باستعمالها خلال الامتحان؟

أحد الأمور التي تُفحص في الامتحان هو التمكن من الأعداد والعمليات الحسابية في المستوى المطلوب من تلاميذ الصفّ السادس، بما في ذلك التمكن من جدول الضرب والقيام بعمليات حسابية، مثل ضرب عدد أحاديّ المنزلة بعدد ثنائيّ أو ثلاثيّ المنزلة. لذلك، لن يُسمح باستعمال الآلة الحاسبة أو موادّ مساعدة، مثل: جدول الضرب.

מואזיע האמתאן

ינתול האמתאן המואזיע الإلزامية المدرجة في المنهج التعليمي لتلاميذ الصفوف الأول إلى السادس فقط (بدون مواضيع التوسّع والمواضيع الاختيارية)، كما هو موضّح في الجدول أدناه:

الموضوع	الموضوع الفرعي	التفاصيل
الأعداد الطبيعية ومنها 0 الوزن النسبي 20%		<ul style="list-style-type: none"> العمليات الحسابية الأساسية الأربعة بالأعداد الطبيعية ومنها 0 بما في ذلك أسئلة كلامية والتقدير وحلّ التمارين. الأعداد الطبيعية على خطّ الأعداد.
الكسور (ما عدا النسبة ومقياس الرسم) الوزن النسبي 45%	<ul style="list-style-type: none"> الكسور البسيطة الأعداد العشرية النسب المئوية 	<ul style="list-style-type: none"> مفهوم الكسر كجزء من العدد الطبيعي وكجزء من كمية وكعدد على خطّ الأعداد ونواتج القسمة العمليات الحسابية الأساسية الأربعة بالأعداد العشرية والكسور – بما في ذلك أسئلة كلامية وتقدير وحلّ التمارين. الكسور والأعداد العشرية على خطّ الأعداد. إيجاد قيمة القسمة، إيجاد العدد الكلي من القسمة وحساب القسمة. نسب مئوية: المفهوم، إيجاد قيمة القسمة وإيجاد القسمة، بما في ذلك أسئلة كلامية.
الهندسة والقياسات الوزن النسبي 25%	<ul style="list-style-type: none"> المضلعات ومنها المضلعات المركبة الأجسام الدائرة 	<ul style="list-style-type: none"> القياسات العشرية بما في ذلك الانتقال بين وحدات الطول ووحدات النقود. حساب مساحة ومحيط المضلعات البسيطة والمضلعات المركبة. الأجسام: التعرف على المنشور القائم والهرم القائم والأسطوانة والمخروط. حساب حجم الصندوق. الدائرة: ممّيزات الدائرة، حساب المساحة والمحيط.
بحث معطيات الوزن النسبي 10%	<ul style="list-style-type: none"> الكسور البسيطة الأعداد العشرية النسب المئوية 	<ul style="list-style-type: none"> تجميع وتنظيم وتمثيل معطيات بطرائق مختلفة. مخطّط الأعمدة (مرسومة على الجزء الموجب من المحاور). مخطّط أعمدة مزدوج. مفهوم المعدل وحساب المعدل.

תעتمد מרכזים الامتحان على الوثيقتين التاليتين:

- [المنهج التعليمي للصفوف الأول إلى السادس](#)
- [الوثيقة المحتلنة لتخطيط التدريس للسنة الدراسية 2024/2025](#)

كيف يجري الامتحان:

سيُجرى الامتحان في 14 أيار 2025 ويبدأ في تمام الساعة 10:00. يُدير يوم الامتحان طاقم من المراقبين الخارجيين يصل إلى المدرسة في الساعة 09:30. أثناء الامتحان، يكون في كل صف مراقب ومعلم من المدرسة (ليس معلم رياضيات). يساعد المعلم المراقب للتعرف على التلاميذ والحفاظ على النظام وعلى نزاهة الامتحان. مدة الامتحان حتى 90 دقيقة. يستطيع كل تلميذ الحصول على وقت إضافي يصل حتى 30 دقيقة، إذا اقتضت الحاجة.

سياسة الملاءمات في امتحانات "انطلاقة" للتلاميذ ذوي الاحتياجات الخاصة

تؤمن السلطة القطرية للقياس والتقييم في التربية (راما) أنه علينا دمج جميع التلاميذ قدر المستطاع في منظومة التقييم، بمن فيهم تلاميذ الدمج وتلاميذ صفوف التربية الخاصة، مع الحفاظ على الصدق والثبات والإنصاف تجاه التلاميذ. بناءً على هذه المفاهيم والمبادئ، طورت راما سياسة ملاءمات في الامتحانات، تُوازن بين نوع الملاءمة وتأثيرها على التقييم وعلى فعوى المادة المُقيّمة وعلى إجراء الامتحان. تُمنح الملاءمات بمدى الحاجة، الملاءمات التي لا تمسّ بفعوى المادة المُقيّمة وفقاً للحاجة تمنح لجميع التلاميذ بالتنسيق المسبق. أما الملاءمات التي تمسّ بفعوى المادة المُقيّمة، فتمنح للتلاميذ المعروفين أنهم تلاميذ الدمج أو تلاميذ يتعلمون في صفوف التربية الخاصة. للمزيد من التفاصيل انظروا:

[تفاصيل سياسة الملاءمات للسلطة القطرية للقياس والتقييم في التربية \(راما\)](#)
[قائمة الملاءمات الممنوحة في الامتحانات والاستطلاعات](#)

تقرير نتائج الامتحان

قامت السلطة القطرية للقياس والتقييم في التربية (راما) بإعادة تشكيل وتصميم تقرير النتائج إذ لا يحتوي على العلامات على صعيد المدرسة أو الصف أو التلاميذ، وهو مُتاح وأسهل بكثير للقراءة. إنه تقرير مختصر ويهدف للعمل من خلال تأكيد نقاط القوة والضعف التي تنسب بها المدرسة المقارنة مع مدارس ذات مواصفات مشابهة وبالمقارنة مع سنوات سابقة.

لا يحتوي التقرير على علامات إطلاقاً، بل يعكس نتائج المدرسة على مستوى الإنجازات والنتائج التعليمية والجو المدرسي. بدلاً من العلامات، يركّز التقرير على توزيع التلاميذ بحسب المستويات بالرياضيات، ما يتيح معرفة مدى تمكنهم من المضامين والمهارات في هذه المادة، على صعيد الصف والمدرسة كلاً.

[مقطع فيديو توضيحي عن تقرير النتائج المدرسي](#)

للمزيد من الأسئلة والأجوبة ادخلوا إلى موقع السلطة القطرية للقياس والتقييم في التربية (راما) – [من خلال هذا الرابط](#)
يمكن العثور على أمثلة لأدوات تقييمية في [الحيز التربوي \(מרחב פדגוגי\)](#) وفي دليل الأدوات التقييمية للسلطة القطرية للقياس والتقييم في التربية (راما).