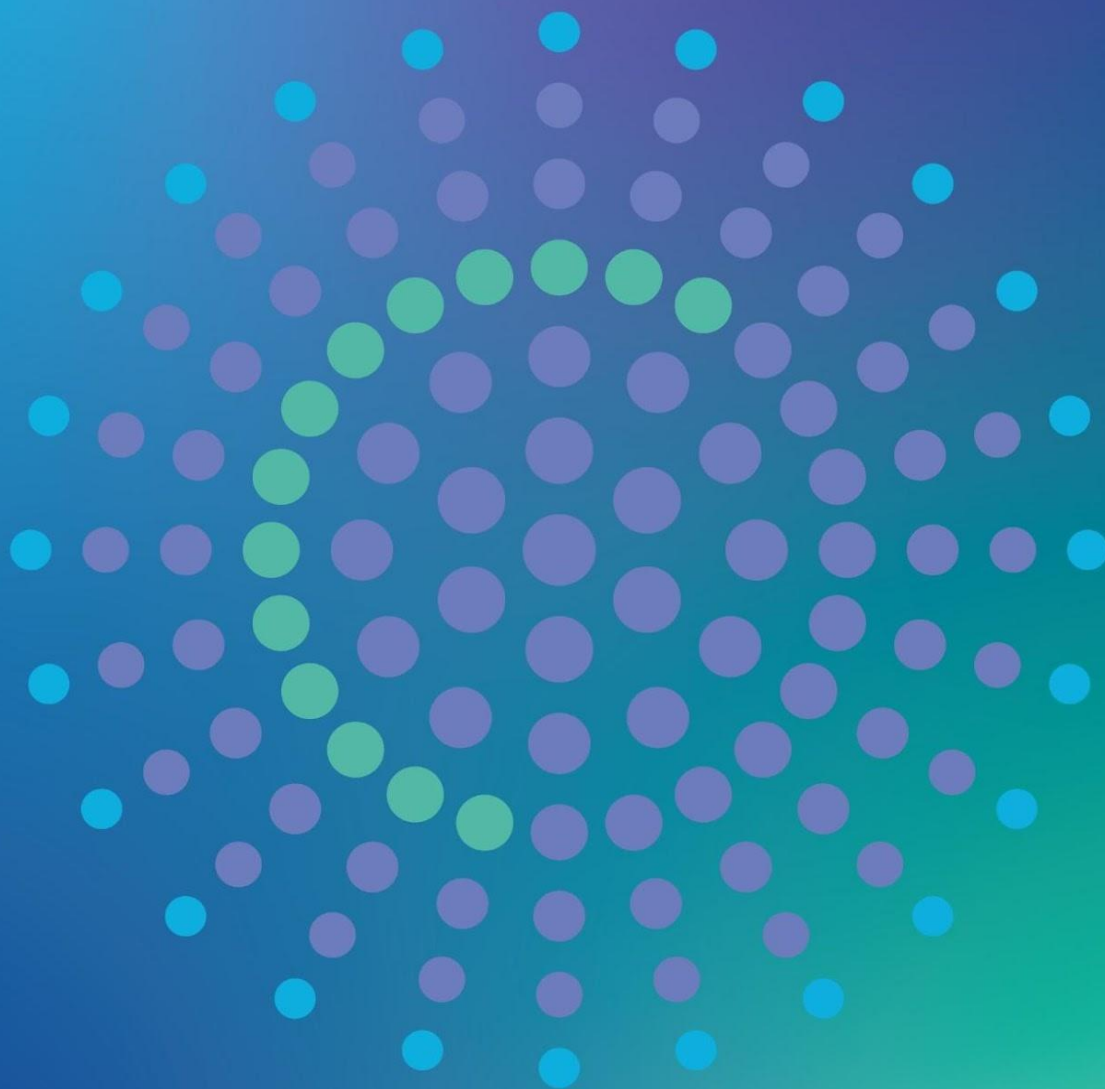


מפרט למבחן תנופה בשפת אם עברית לתלמידי כיתה ד' במגזר החרדי - תשפ"ו



בס"ד

מפרט המבחן בשפת אם עברית לתלמידי כיתה ד' במגזר החרדי - תשפ"ו

ההערכה בשפת אם עברית נועדה להעריך את רמת האוריינות הלשונית של התלמידים, לרבות שליטה בהבנת הנקרא, הבעה בכתב וידע לשוני. הערכה זו מבוססת על [תוכנית הלימודים](#)¹ ועל הגדרת המיומנויות כפי שהן מופיעות ב[חוזר המפמ"ר](#) וב[מסמך תפיסת הלמידה המתחדשת](#).



4 טיפים חמים מאיתנו לקראת המבחן:

- 1 **קראו את מפרט המבחן** המפורט בהמשך ואת **מסמכי המפתח** שלאורם כתבנו את השאלות. **אין הפתעות במבחן!** הוא כולל שאלות המבוססות על תוכנית הלימודים וחוזר המפמ"ר.
- 2 **הדגישו בפני התלמידים** שמאמצייהם תורמים ישירות לשיפור בית הספר **ועודדו אותם** לגשת למבחן מתוך תחושת אחריות, אף על פי שהם לא יקבלו ציון על המבחן.
- 3 זכרו שגם **לבית הספר אין ציון!** בדוח התוצאות אנחנו משקפים את החוזקות והאתגרים בהשוואה לבתי ספר דומים, ומראים בגרף אחד את מצבה של כל כיתה בהשוואה לממוצע.
- 4 והכי חשוב – **המשיכו ללמד כרגיל**. אין צורך בשום הכנה מוקדמת לקראת הבחינה. ההכנה הטובה ביותר היא להרגיע את התלמידים, לעודד אותם ולהגביר את הרצון שלהם להשתתף.

1. משרד החינוך, התרבות והספורט, המזכירות הפדגוגית, האגף לתכנון ולפיתוח תוכניות לימודים (התשס"ג). [תוכנית לימודים, חינוך לשוני, עברית - שפה, ספרות ותרבות לבית הספר היסודי הממלכתי והממלכתי-דתי](#). ירושלים: משרד החינוך, התרבות והספורט.

בס"ד

הערכה בכיתה ד' מורכבת משני חלקים:

1. הערכה חיצונית – מבחן הבנת הנקרא בשפת־האם
2. הערכה פנימית – משימת הבעה בכתב ומשימת ידע לשוני

1. הערכה חיצונית – מבחן הבנת הנקרא בשפת־האם

בהערכה החיצונית יועבר מבחן ובו טקסטים ושאלות הבודקות את הבנת הנקרא. השאלות שונות בסוגן ובממדי ההבנה הנבדקים בהן. **המבחן החיצוני לא יכלול שאלות המעריכות הבעה בכתב או ידע לשוני, שכן תחומים אלו ייבדקו במסגרת הערכה פנימית (סעיף 2).**

התחום	ממדי הבנה ²	הערות לגבי המבחן
הבנת הנקרא	<ul style="list-style-type: none"> • הבנת המשמעות הגלויה בטקסט • הבנת המשמעות המשתמעת מן הטקסט • פרשנות, עיבוד ויישום • בחינה והערכה של רכיבי תוכן, מבנה ולשון בטקסט 	<ul style="list-style-type: none"> • רמת השליטה בתחום נבדקת באמצעות טקסטים מסוגות שונות שיש בהם בסך הכול כ־1,000 מילים. • הטקסטים מנוקדים באופן חלקי בניקוד מסייע (במילים שאינן שכיחות, במילים הומוגרפיות ובמילים שיש בהן עמימות אורתוגרפית). • ייתכן שחלק מהטקסטים יהיו במבנה בלתי רציף. • ייתכן שיהיו טקסטים חזותיים נלווים, כגון מפות, תרשימים ואיורים. • המבחן מחולק לשתי חוברות: חוברת טקסטים וחוברת שאלות. • שאלות אחדות במבחן בודקות גם מיומנויות שאינן ייחודיות לשפת אם, בהן חשיבה ביקורתית וחשיבה יצירתית (לפירוט ראו את הגדרת המיומנויות במסמך תפיסת הלמידה המתחדשת).

2. הערכה פנימית – משימת הבעה בכתב ומשימת ידע לשוני

משימת הבעה בכתב ומשימת הידע הלשוני הן משימות המשך למבחן החיצוני בעברית, והן משמשות להערכה פנימית בשפה העברית בקרב תלמידי כיתה ד'. המידע שיתקבל מביצועי התלמידים במשימות אלו יוכל לשמש את המורים בתכנון ההוראה בכיתה ולקידום התלמידים.

מוצע להעביר את המשימות הללו בהפרש של כמה ימים זו מזו, ובסמוך להעברת המבחן החיצוני. חוברות הטקסטים של המבחן החיצוני יעמדו לרשות בית הספר, ויוכלו לסייע לתלמידים בביצוע המשימות הפנימיות.

2. ממדי ההבנה וממדי הערכה מפורטים בנספחים.

בס"ד

כל אחת מהמשימות בנויה כך שמרבית התלמידים יוכלו לסיים אותה בתוך כשעה, אך חשוב לתת ארכה לתלמידים הזקוקים לה.

להלן פירוט ממדי ההבנה של משימות ההערכה הפנימית והערות רלוונטיות לכל אחת מהמשימות:

הערות לגבי המשימה	ממדי הבנה ³	התחום
<ul style="list-style-type: none"> המשימה מבוססת על הטקסטים שהתלמידים קראו במבחן החיצוני, והיא משימת המשך להערכה בעברית. מסמך ההנחיות למורה כולל מידע על כל שלבי העברת המשימה, מההיערכות לקראת העברת המשימה ואופן ההטרמה בכיתה ועד אופן ההערכה ושיחת המשוב עם התלמידים. הערכת הכתיבה של התלמידים נעשית באמצעות מחוון כתיבה שפותח ברוח ההערכה המעצבת. המחוון מאפשר הערכה לפי ממדי ההבנה המקובלים באמצעות סולמות הערכה ותיאור מילולי. 	<ul style="list-style-type: none"> התבוננות על הכותב/ת התבוננות על הטקסט (התרשמות כללית, תוכן, לכידות, לשון הטקסט) מאפייני כתיב, כתב וארגון על פני הדף 	<p>הבעה בכתב</p>
<ul style="list-style-type: none"> רמת השליטה בידע הלשוני נבדקת באמצעות כ- 10 שאלות. השאלות עוסקות בבחינת הרכיבים הלשוניים בזיקה לתוכן הטקסטים שהופיעו במבחן החיצוני ולרכיבי הלשון המרכיבים אותם. בממדי הידע הלשוני נבדקים הנושאים האלה: שימוש תקין בצורות לשוניות ובמבנים לשוניים; הבנת המשמעות של צורות לשוניות ושל מבנים לשוניים; הכרת המונחים הלשוניים המסומנים בקו בהישג 8 בתוכנית הלימודים⁴ (התלמידים אינם נדרשים להגדיר את המונחים). 	<ul style="list-style-type: none"> אוצר מילים מבנה המילה תחביר כתיב 	<p>ידע לשוני</p>

3. ממדי ההבנה וממדי ההערכה מפורטים בנספחים.

4. לעיל הערה 1, עמ' 90-91.

בס"ד

ההתנהלות ביום הבחינה

הבחינה תיערך ב-6 בינואר 2026, י"ז בטבת תשפ"ו, ותחל בשעה 10:00. יום הבחינה ינוהל על ידי צוות של משגיחים חיצוניים אשר יגיע לבית הספר בשעה 9:30. בעת הבחינה יהיו בכל כיתה משגיח מורה (שאינו מורה לעברית) מבית הספר. המורה יסייע למשגיח להכיר את התלמידים ולשמור על המשמעת ועל טוהר הבחינות. משך הבחינה 90 דקות, ובמידת הצורך יוכל כל תלמיד לקבל תוספת של 30 דקות.

מדיניות ההתאמות במבחני "תנופה" לתלמידים עם צרכים מיוחדים

רמ"ה מאמינה כי יש לשלב במידת האפשר את כלל התלמידים בהערכה, כולל תלמידי השילוב ותלמידים בכיתות החינוך המיוחד, תוך שמירה על תוקף, מהימנות והוגנות כלפיהם. לנוכח תפיסות ועקרונות אלו פיתחה רמ"ה מדיניות בנושא ההתאמות במבחנים, המאזנת בין סוג ההתאמה לבין השפעתה על ההערכה, על המהות הנבדקת ועל תפעול המבחנים. היקף ההתאמות שיינתנו לתלמידים ייקבע על פי הצורך; התאמות שאינן פוגעות במהות הנבדקת יינתנו במידת הצורך לכלל התלמידים ובתיאום מראש. התאמות שפוגעות במהות הנבדקת יינתנו רק למי שמוגדרים תלמידי שילוב או לתלמידים בכיתות החינוך המיוחד.

להרחבה ראו:

[פירוט מדיניות ההתאמה של רמ"ה](#)
[רשימת ההתאמות הניתנת במבחנים ובסקרים](#)

הדיווח על ממצאי המבחן

רמ"ה בנתה ועיצבה מחדש את הדיווח: אין בדוח ציונים ברמת בית הספר, הכיתה או התלמיד, והוא נגיש הרבה יותר. הדוח קצר ותכליתי, ומכוון לעשייה באמצעות הדגשת החוזקות והחולשות של בית הספר בהשוואה לבתי ספר דומים לו ובהשוואה לשנים קודמות.

למעשה אין בדוח ציונים כלל, אלא שיקוף של התפוקות והתוצאות של בית הספר הן בתחום הישגים והן באקלים הבית ספרי. במקום לעסוק בציונים יתמקד הדוח בהתפלגות התלמידים על פני רמות ביצוע בשפת אם עברית, מה שיאפשר ללמוד על מידת שליטתם בתכנים ובמיומנויות בנושא זה, הן ברמת הכיתה והן ברמת בית הספר.

[סרטון הסבר על דוח התוצאות הבית ספרי](#)

שאלות ותשובות נוספות באתר רמ"ה - בקישור הזה
[דוגמאות לכלי הערכה אפשר תוכלו למצוא במרחב הפדגוגי ובקטלוג כלי ההערכה של רמ"ה.](#)

נספח

הערכה חיצונית – ממדי הבנת הנקרא

א. הבנת המשמעות הגלויה בטקסט

התלמידים נדרשים להבין את מה שכתוב בטקסט במפורש ולזהות פרטי תוכן הנוגעים למידע שהם מחפשים. המידע עשוי להופיע במשפט, בפסקה או בכל הטקסט.

להלן הנושאים בממד ההבנה הזה:

- איתור פרטי מידע מפורשים בטקסט (כגון שמות, פעולות, זמן, מקום);
- זיהוי רעיונות, הגדרות, הסברים והכללות הכתובים בטקסט במפורש;
- ארגון מחדש של פרטי מידע מפורשים בטקסט;
- זיהוי יחסים לוגיים מפורשים בטקסט;
- פענוח תקין של הכתוב תוך הישענות על סימני הניקוד בהקשר הנתון.

ב. הבנת המשמעות המשתמעת מן הטקסט

התלמידים נדרשים להשלים פערי משמעות בטקסט. בזמן הקריאה הם מסיקים מסקנות בנוגע לרעיונות שבטקסט אף שאינם כתובים בו במפורש. המסקנות עשויות לעסוק במשתמע מהקשר מצומצם בטקסט או במשתמע מהקשר רחב בטקסט. לשאלות בממד ההבנה הזה יש תשובה נכונה אחת, והיא נובעת מן הטקסט.

להלן הנושאים בממד ההבנה הזה:

- הבנת מילים וביטויים בהקשר;
- הבנת אזכורים;
- הבנת יחסים לוגיים שאינם מפורשים בטקסט (בין משפטים ובין פסקות), למשל: הכללה-פירוט, בעיה-פתרון, סיבה-תוצאה, טענה-נימוקים ועוד;
- הבנת רעיונות ברורים אף שאינם כתובים בטקסט במפורש;
- פענוח תקין של הכתוב ללא סימני ניקוד לפי ההקשר במשפט.

ג. פרשנות, עיבוד ויישום

התלמידים נדרשים לעבד את המידע שבטקסט ולבנות משמעות רחבה בעקבות הקריאה. הם מסתמכים על תפיסת עולמם, על הידע ועל הניסיון שלהם כדי ליצור פרשנות המעוגנת בטקסט. הפרשנות המתגבשת עשויה להיות שונה אצל כל תלמיד ותלמיד.

להלן הנושאים בממד ההבנה הזה:

בס"ד

- השערת השערות לפי הכתוב בטקסט;
- גיבוש תובנות בנוגע לתהליכים, למסרים, ליחסים, למניעים ולרגשות שבטקסט;
- הבנת רעיונות ומסרים עיקריים;
- השוואה המבוססת על תהליכי פרשנות;
- מיזוג פרטי מידע;
- שילוב בין ידע אישי, חוויות והתנסויות ובין משמעויות שבטקסט;
- אפיון דמויות, אישים, מקומות ואווירה לפי הכתוב בטקסט;
- גיבוש עמדה בנוגע לסוגיות, לדילמות, להתנהגויות או למעשים המתוארים בטקסט – העמדה מנומקת ומבוססת על הכתוב בטקסט;
- יישום הנלמד בטקסט בהקשרים אחרים.

ד. **בחינה והערכה של רכיבי תוכן, מבנה ולשון בטקסט**

התלמידים נדרשים להתבוננות מטא-טקסטואלית בטקסט – בתוכנו וביסודות המבניים והלשוניים שבו. לפיכך עליהם להשתמש בידע שלהם בנוגע ללשון ובנוגע לסוגות ולמבנים של טקסטים ולעשות זאת באופן יעיל ומושכל. כמו כן עליהם לבחון את האמצעים שהכותב משתמש בהם כדי להציג רעיונות ועמדות.

להלן הנושאים בממד ההבנה הזה:

- הערכת המטרה של הטקסט ושל הטקסטים הנלווים לו;
- הערכת הרלוונטיות של הטקסט למטרות הקורא;
- הערכת עמדתו של הכותב;
- הערכת תוכן הטקסט (כגון אמינות, עדכניות, בהירות, היתכנות הרעיונות שבטקסט);
- הערכת תרומתו של מבנה הטקסט (כגון רכיבי מבנה ומקדמי ארגון) להבנת תוכן הטקסט;
- הערכת קשרים שאינם מפורשים בין טקסטים מילוליים או חזותיים (כגון בין טקסט ראשי לטקסט נלווה או בין שכבות שונות של טקסט דיגיטלי רב-שכבתי (רב-טקסט) או בין כמה טקסטים שיש להם הקשר משותף);
- הערכת הלשון וסגנון הכתיבה (כגון שימוש באמצעים ספרותיים, בחירות לשוניות).

בס"ד

הערכה פנימית – ממדי הערכה במשימת הבעה בכתב

א. התבוננות על הכותב/ת (אופציונלי)

רשמים מהתנהלות התלמידים לקראת משימת הכתיבה ובמהלכה: מה הייתה מידת ההשתתפות והמעורבות של התלמידים בשיחת ההטרמה? כיצד ניגשו למשימה? כיצד התנהלו בזמן הכתיבה (בהתלהבות, בהיסוס, בחוסר רצון)?

ב. התבוננות על הטקסט

- התרשמות כללית: התרשמות כללית מהטקסט כולו באופן אותנטי, כקוראים ולא כמעריכים;
- תוכן: פיתוח רעיונות, עושר רעיוני, שילוב תיאורים, מחשבות ורגשות ועוד;
- לכידות: יצירת רצף הגיוני בין הרעיונות והמידע שבטקסט, שימוש באזכורים ובמילות קישור מגוונות ותקינות;
- לשון הטקסט: כתיבה בלשון האופיינית לסוגה ולנושא, גיוון באוצר המילים ודיוק בשימוש בו, שימוש במילים מורכבות מורפולוגית, שימוש במבנים מורכבים תחבירית, כתיבה תקינה מבחינה מורפולוגית ותחבירית (נטיות השם והפועל, מבנה המשפטים, התאם דקדוקי במין ובמספר, מילות היחס ומילות הקישור).

ג. מאפייני כתיב, כתב וארגון על פני הדף

- שימוש בסימני פיסוק: נקודה, סימן שאלה, נקודתיים, מירכאות וסימן קריאה;
- כתיב: הפרדה בין המילים, השמטת אותיות במילה ושגיאות כתיב (לא נדרשת הבחנה בין כתיב מלא לכתיב חסר);
- כתב יד: מידת הקריאות של הכתוב, גודל האותיות ועיצובן;
- ארגון הכתוב על פני הדף: כתיבה בשורות, השארת שוליים, ריווח בין המילים, ריווח בין השורות וכדומה.

הערכה פנימית – ממדי הערכה במשימת ידע לשוני

- אוצר מילים: הכרת משמעויות המילים ושימוש נכון בהן בהקשר, לרבות מילים נדירות, ביטויים ומטפורות, וזיהוי קשרי משמעות בין מילים (למשל נרדפות וניגודיות);
- מבנה המילה:
 - רכיבים דקדוקיים: הכרת הרכיבים הדקדוקיים של המילה (שורש, תבנית, צורני גזירה, צורני נטייה ועוד);
 - שורש: זיהוי שורשים ויצירה של מילים מאותו שורש (משפחות מילים) או משורשים שונים;
 - נטיית השם והפועל: יצירה תקינה של שם העצם במין ובמספר וזיהוי זמנים וגופים של הפועל ושימוש תקין בהם;
 - כינויי הקניין (שייכות): הבחנה בין שימוש בשייכות חבורה (לדוגמה: ילדי, ילדותנו, חברינו) לבין שימוש בשייכות פרודה (לדוגמה: הילדים שלי, הילדות שלנו, חברים שלנו);
 - צירופי סמיכות: זיהוי של צירופי סמיכות, יצירתם בלשון זכר ובלשון נקבה, בייזוע ובריבוי ופירוקם;

בס"ד

- שם פועל ושם פעולה: הכרת הצורות של שם הפועל ושם הפעולה ושימוש תקין בהן.
- תחביר:
 - חלקי דיבור: זיהוי של שם עצם, פועל, שם תואר, תואר הפועל, מילות יחס ומילות קישור;
 - מילות: הבנת התפקיד של מילות קישור (כגון "אך", "אבל", "לכן", "משום ש"), של מילות יחס ושל ה"א הידיעה;
 - התאם דקדוקי (בגוף, במין, במספר, בזמן): בשמות עצם, בכינויי גוף, בפעלים ובשמות תואר;
 - סימני פיסוק: הבנת התפקיד של סימני הפיסוק (נקודה, סימן שאלה, נקודתיים, מירכאות, סימן קריאה) ושימוש תקין בהם.
- כתיב:
 - הכתיב התקני: הכרה של הכתיב התקני של המילה;
 - סימני ניקוד: הכרת סימני הניקוד וקריאה נכונה לפיהם;
 - מילים הומוגרפיות: הבחנה בין מילים שוות כתיב אך שונות צליל וקריאה נכונה של המילה.