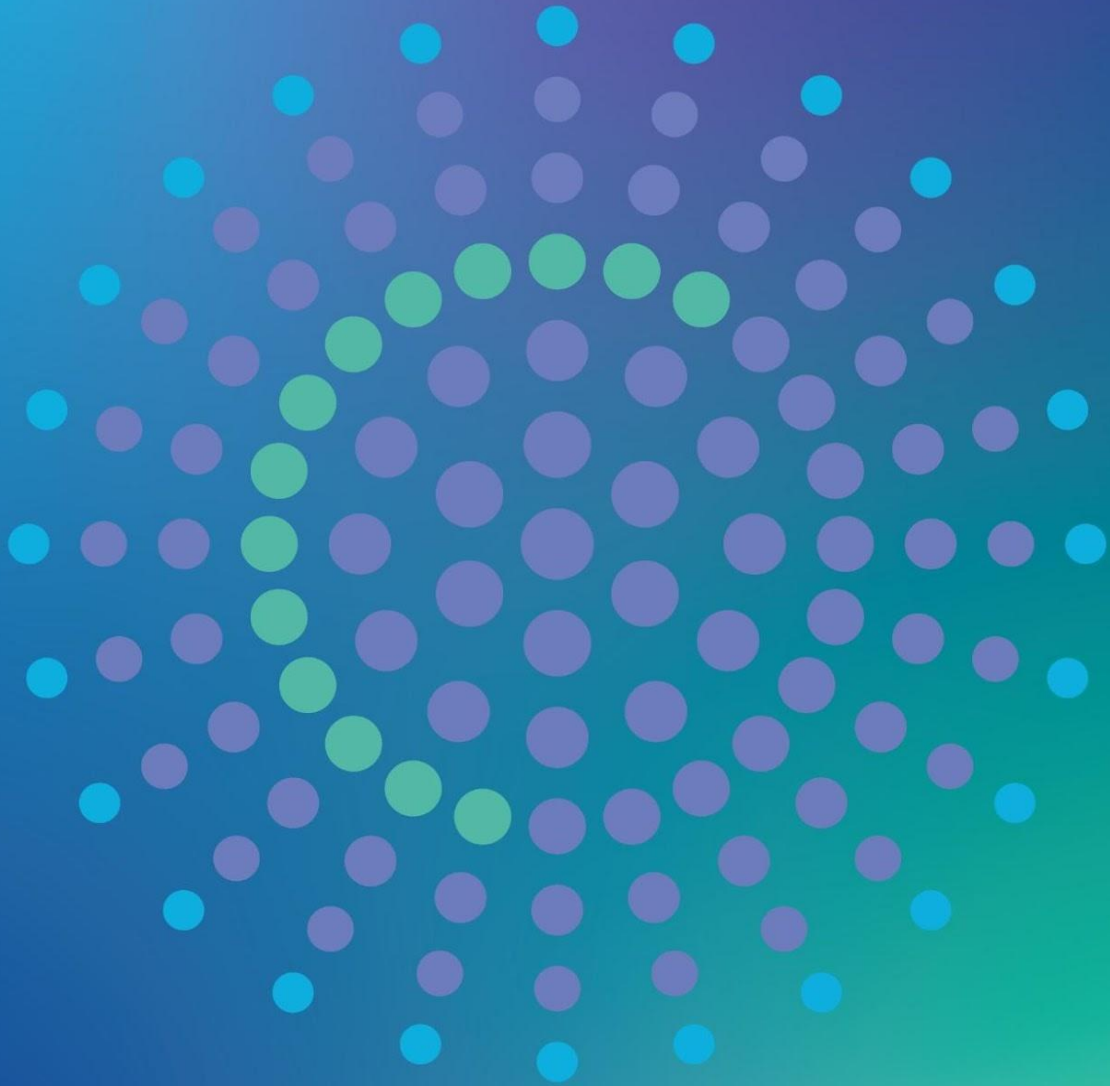


مُرَبَّيات امتحان انطلاقه في الرياضيات للصفّ السادس - السنة الدراسيّة 2025-2026



מְרִיבָּת אִמְחָן הַרִיאַזִיּוֹת לַלְּפֶת הַסָּדָס - הַשָּׁנָה הַדְרָסִיָּה 2026-2025

פִּי אִמְחָן אִנְטֻלָּאָה פִּי הַרִיאַזִיּוֹת לַלְּפֶת הַסָּדָס יֻפְחָס מְדֵי תִמְכֵּן הַתְּלָמִיד מִן הַמְּגָלָת וּמִבְּדֵי הַרִיאַזִיָּה הַוָּרָדָה פִּי הַמְּנֵהַג הַתְּעִלְמִי. פִּימָּא יִלֵּי שֵׁרַח מְפֻסָּל עַן מִבְּנֵי הָאִמְחָן וְאִסְמָמֵה הַתִּי תִתְנַוֵּל מִוָּאִשְׁעִים מְחֻלָּפֶה. וְהוּא יִסְתַּנֵּד אֶל הַמְּנֵהַג הַתְּעִלְמִי לַלְּפָוּפ מִן הָאוֹל חֲתִי הַסָּדָס, וְאֵל תְּעִרִיף הַמְּהָרָת כְּמָא תֵרֵד פִּי וְיִתְּיָה מִפְּהוּם הַתְּעִלְמִי הַמְּתְּגַדֵּד.



4 טיפים חמים מאיתנו לקראת המבחן:

- 1 **קראו את מפרט המבחן** המפורט בהמשך ואת **מסמכי המפתח** שלאורם כתבנו את השאלות. **אין הפתעות במבחן!** הוא כולל שאלות המבוססות על תוכנית הלימודים וחוזר המפמ"ר.
- 2 **הדגישו בפני התלמידים** שמאמציהם תורמים ישירות לשיפור בית הספר **ועודדו אותם** לגשת למבחן מתוך תחושת אחריות, אפילו שהם לא יקבלו ציון על המבחן.
- 3 זכרו שגם **לבית הספר אין ציון!** בדוח התוצאות אנחנו משקפים את החוזקות והאתגרים בהשוואה לבתי ספר דומים, ומראים בגרף אחד את מצבה של כל כיתה בהשוואה לממוצע.
- 4 והכי חשוב – **המשיכו ללמד כרגיל**. אין צורך בשום הכנה מוקדמת לקראת הבחינה. ההכנה הטובה ביותר היא להרגיע את התלמידים, לעודד אותם ולהגביר את הרצון שלהם להשתתף.

מבני الامتحان والأسئلة



- לנ ישמל הִאִמְחָן מִוָּאִשְׁעִים אוּ מִוָּאִשְׁעִים פִּרְעִיָּה חֻדְּדֵת פִּי וְיִתְּיָה הַתְּוִסִיּוֹת לַתְּנִיחִים הַתְּדִרִיס פִּי הַשָּׁנָה הַדְרָסִיָּה 2025-2026 עַל אֲנֶהָ מִוָּאִשְׁעִים "יִמְכֵּן אֶלָּא תֵדְרָס" פִּי הַלְּפֶת הַסָּדָס.

- **في الامتحان أسئلة من أنواع مختلفة:**
 - أسئلة مُغلقة (متعددة الخيارات)
 - أسئلة مفتوحة لها إجابة واحدة
 - أسئلة مفتوحة لها عدة إجابات مُمكنة
 - أسئلة مفتوحة يُطلب من التلاميذ فيها أن يبرروا، أو يشرحوا، أو يصفوا طريقة الحل.
- في أسئلة الامتحان، تُفحص **الجوانب المعرفية والمهارات التالية**: معرفة المفاهيم والخصائص، فهم العلاقات والعمليات، إجراء الحساب بطرائق مختلفة، التقدير، الإدراك العددي، الإدراك الهندسي، ترجمة المسائل الكلامية إلى تمثيلات رياضية وبالعكس، قراءة المعطيات من جدول ومن رسم تخطيطي أو توضيحي، الانتقال بين تمثيلات مختلفة (تمثيل لغوي، تمثيل عددي، تمثيل رمزي، تمثيل في رسم تخطيطي أو توضيحي، تمثيل في جدول، وغيرها).
- كذلك، تفحص بعض الأسئلة في الامتحان مهارات لا تتعلق بالرياضيات بشكل مباشر، ولكن لها وزنها في تدريس الرياضيات، ومنها التفكير الإبداعي والتفكير النقدي في سياقات رياضية (للاطلاع على التفاصيل، راجعوا تعريف المهارات كما تُرد **في وثيقة مفهوم التعلم المُتجدد**).
- **تفحص الأسئلة مستويات مختلفة من التفكير:**
 - معرفة وتمييز المصطلحات والحقائق.
 - التفكير الخوارزمي: إجراء حسابات تعتمد على خوارزميات روتينية.
 - التفكير التسلسلي (التتابعي): الربط بين المصطلحات، حل أسئلة تتطلب طرائق حل تعتمد على فهم حسابي أو هندسي.
 - البحث المفتوح: التحليل (التفكيك والتركيب)، البحث المفتوح لإيجاد طريقة حل، البحث والتعليل، حل مسائل بحثية، صياغة التعليقات كلامياً أو رياضياً، وغيرها.
- حوالي 40% من أسئلة الامتحان أسئلة كلامية مرتبطة بمواقف واقعية. في هذه الأسئلة، على التلاميذ أن يُترجموا مسألة كلامية مُعطاة إلى لغة رياضية. يمكن أن تكون الأسئلة مبنية على مراحل؛ قد تكون هذه المراحل أحادية، أو ثنائية، أو متعددة.

ما الذي يُسمح للتلميذ باستخدامه أثناء الامتحان؟

بما أن الامتحان يفحص من ضمن ما يفحصه، مدى تمكّن التلاميذ من الأعداد والعمليات الحسابية المطلوبة من تلاميذ الصف السادس، بما في ذلك التمكن من جدول الضرب وتنفيذ عمليات، مثل ضرب عدد أحادي الرقم بعدد ثنائي الرقم أو بعدد ثلاثي الرقم. لذلك، لا يجوز استخدام آلة حاسبة أو مواد مساعدة، مثل جدول الضرب.

المواضيع التي يتناولها الامتحان:



الوزن النسبي	موضوع مركزي
حوالي 45%	الكسور
حوالي 20%	الأعداد الطبيعية والصفر
حوالي 10%	البحث في المعطيات
حوالي 25%	الهندسة والقياسات

الإجراءات في يوم الامتحان

سوف يجري الامتحان في تاريخ 6 أيار 2026، في تمام الساعة 10 صباحًا. يتولّى مسؤوليّة إجراء الامتحان طاقم من المراقبين الخارجيين، الذين يُتوقع وصولهم إلى المدرسة في تمام الساعة 09:30. أثناء الامتحان، يدخل إلى كلّ صفّ مُراقب واحد وأحد معلّمي المدرسة (باستثناء معلّم الرياضيات). يساعد المعلّم المُراقب في التعرّف على التلاميذ والحفاظ على الانضباط ونزاهة الامتحان. مدّة الامتحان 90 دقيقة، ويستطيع كلّ تلميذ الحصول على تمديد زمنيّ يصل إلى 30 دقيقة، في حال احتاج إلى وقت إضافي.

سياسة الملاءمات في امتحانات انطلاقاً للتلاميذ من ذوي الاحتياجات الخاصة

تؤمن رامّا (السُلطة القطريّة للقياس والتقييم في التربية) بدمج جميع التلاميذ قدر الإمكان في نظام التقييم، بمن فيهم تلاميذ الدمج والتلاميذ الذين يتعلّمون في صفوف التربية الخاصة، مع الحفاظ على معايير الصدق والثبات والإنصاف تجاه التلاميذ. استنادًا إلى هذه التصورات والمبادئ، وبناءً على التطبيق السليم للملاءمات في الامتحانات، طوّرت رامّا سياسة تُوازن بين نوع الملاءمة وتأثيرها على التقييم، وعلى فعوى المادّة المُقيّمة، وعلى إجراء الامتحانات. تُمنح الملاءمات حسب الحاجة، بشكل لا يمسّ بجوهر المادّة المُقيّمة، ولجميع التلاميذ الذين يحتاجون هذه الملاءمات، وبالتنسيق المسبق. أما الملاءمات التي تَمَسّ بجوهر المادّة المُقيّمة، فتمنح للتلاميذ المُعرّفين كتلاميذ دمج، أو تلاميذ يتعلّمون في صفوف التربية الخاصة.

للمزيد من التفاصيل:

[سياسة الملاءمة الثقافية](#)

[إلى قائمة الملاءمات الممنوحة في الامتحانات والاستطلاعات](#)

تقرير حول نتائج الامتحان

قامت رامّا بإعادة تشكيل وتصميم التقرير؛ إذ لا يشمل العلامات، سواءً على صعيد المدرسة أو الصفّ أو التلاميذ. وأيضًا ليكون أسهل للقراءة. فهو تقرير مُختصر، يهدف إلى العمل من خلال تسليط الضوء على نقاط القوّة والتحديات التي تتسمّ بها المدرسة، بالمقارنة مع مدارس ذات مواصفات مشابهة، وبالمقارنة مع سنوات سابقة.

لا يحتوي التقرير على علامات، بل يعكس نتائج المدرسة على مستوى الإنجازات التعليمية، والمناخ المدرسيّ. بدلًا من ذلك، يركّز التقرير على توزيع التلاميذ وفق مستويات الأداء في الرياضيات، ما يُتيح إمكانية الانكشاف على مدى تمكّن التلاميذ من المضامين والمهارات في هذا المجال، سواءً على مستوى الصفّ الواحد أو على مستوى المدرسة.

[مقطع فيديو توضيحيّ عن تقرير النتائج المدرسي](#)

للمزيد من الأسئلة والإجابات في موقع رامّا، [على الرابط التالي](#):
يمكن العثور على أدوات التقييم في [الحيز التربوي](#) وفي [كتالوج أدوات التقييم لرامّا](#).