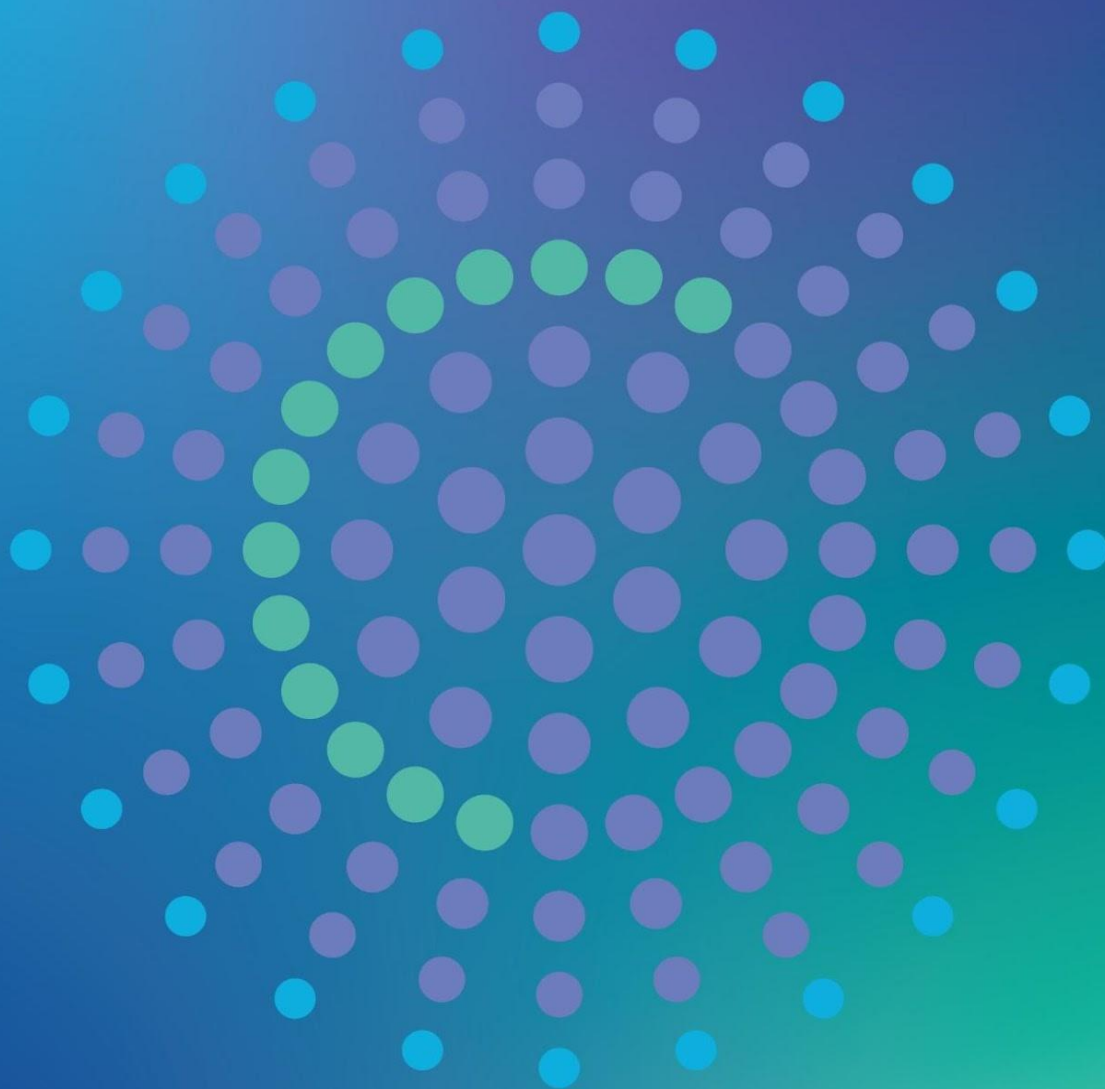


מפרט למבחן תנופה בעברית לדוברי ערבית לתלמידי כיתה ו' - תשפ"ו



מפרט המבחן בעברית לדוברי ערבית לתלמידי כיתה ו' – תשפ"ו

המבחן בעברית כשפה שנייה מתבצע בכיתות ו' בבתי ספר דוברי ערבית, ומטרתו להעריך את רמת שליטת התלמידים בעברית. הערכה זו מבוססת על [תוכנית הלימודים להוראת עברית לדוברי ערבית](#) המותאמת למהא"ם (מסגרת התייחסות אירופית משותפת לשפות: למידה, הוראה הערכה) ברמה A2. החל משנת הלימודים תשפ"ה, ייבחנו שליש מבתי הספר במבחן זה, בנוסף למבחנים אחרים, והתוצאות יועברו לבתי הספר. הודעה על ההשתתפות במבחן תתקבל מראש"ה באפריל 2026.



4 טיפים חמים מאיתנו לקראת המבחן:

- 1 **קראו את מפרט המבחן** המפורט בהמשך ואת **מסמכי המפתח** שלאורם כתבנו את השאלות. **אין הפתעות במבחן!** הוא כולל שאלות המבוססות על תוכנית הלימודים וחוזר המפמ"ר.
- 2 **הדגישו בפני התלמידים** שמאמצייהם תורמים ישירות לשיפור בית הספר **ועודדו אותם** לגשת למבחן מתוך תחושת אחריות, אף על פי שהם לא יקבלו ציון על המבחן.
- 3 זכרו שגם **לבית הספר אין ציון!** בדוח התוצאות אנחנו משקפים את החוזקות והאתגרים בהשוואה לבתי ספר דומים, ומראים בגרף אחד את מצבה של כל כיתה בהשוואה למוצע.
- 4 והכי חשוב – **המשיכו ללמד כרגיל**. אין צורך בשום הכנה מוקדמת לקראת הבחינה. ההכנה הטובה ביותר היא להרגיע את התלמידים, לעודד אותם ולהגביר את הרצון שלהם להשתתף.

המבחן בעברית כולל שלושה תחומים:

1. הבנת הנשמע – האזנה (קליטה)
2. הבנת הנקרא (קליטה) כולל כשירויות לשון תקשורתית
3. הבעה בכתב (הפקה)

להלן פירוט התחומים:

התחום	פירוט	הערות לגבי המבחן
הבנת הנשמע	<ul style="list-style-type: none"> • יחידות השיח בהבנת הנשמע כוללות מגוון סולמות, כגון: • הודעות, הוראות והנחיות מושמעות • שיחה בין דוברים • דיבור המופנה לקהל • שידורים חיים והקלטות שמע 	<ul style="list-style-type: none"> • הבנת הנשמע נבדקת באמצעות השמעת קטעי שיח קצרים, כמו משפטים וטקסטים קצרים, הנמצאים ברמת A2, ומתאימים לפעילויות של קליטה והבנה. • לכל יחידת שיח מצורפות הוראות לביצוע ושאלות. • התכנים יעסקו בתרחישים תקשורתיים, רלוונטיים ושימושיים לחיי היומיום של התלמידים בבית הספר ומחוצה לו.
הבנת הנקרא¹	<ul style="list-style-type: none"> • הבנת הנקרא כוללת מגוון סולמות, כגון: • הוראות והנחיות. • התכתבות בנושאים רשמיים או אישיים. • התמצאות בטקסט למטרה מוגדרת. • קריאה חווייתית של טקסט סיפורי (נרטיבי). • קריאה מעמיקה של טקסט מידע וטקסט טיעון למטרה מוגדרת 	<ul style="list-style-type: none"> • הבנת הנקרא נבדקת באמצעות קטעי שיח שונים הכוללים משפטים וטקסט רציף באורך של עד 280 מילים (כ-25 שורות). • הטקסטים מנוקדים ניקוד מוקל² כפי שנהוג בספרי הלימוד. • לטקסטים יכולים להתלוות היציגים גרפיים כגון תמונה, טבלה ומפה. • שאלות המבחן מגוונות וכוללות שאלות ברירה, שאלות התאמה, שאלות פתוחות, שאלות בכון/לא בכון וקטעי קלוז.

¹ לפרטים נוספים ולהעמקה, ראו בנספח.

² ניקוד מוקל הוא ניקוד של טקסט ללא דגש קל באותיות גד"ת או דגש חזק שאינו נשמע בהגייה (למשל, לאחר ה"א היידוע).

הערות לגבי המבחן	פירוט	התחום
	<p>הבנת הנקרא נבדקת בשלושה ממדי ההבנה²</p> <ul style="list-style-type: none"> • הבנת המשמעות הגלויה בטקסט • הבנת המשמעות המשתמעת מן הטקסט • פרשנות, עיבוד ויישום <p>בפרק הבנת הנקרא ייבדקו גם כשירויות לשון תקשורתיות¹ באמצעות שאלות על אוצר המילים וכן שאלות שמטרתן לסייע בפענוח משמעות הטקסט, הבנת הקשרים הלוגיים בין חלקיו, והעמקה ברעיונות המרכזיים.</p>	
<ul style="list-style-type: none"> • רמת השליטה נבדקת באמצעות משימת כתיבה של פסקה קצרה ולכידה באורך של כ- 30 מילים (כחמישה משפטים). • הכתיבה מתבצעת בהתאם להנחיות, כגון הכוונה מילולית, איור, כותרת או תמונה. • התכנים יעסקו בתרחישים תקשורתיים, רלוונטיים ושימושיים לחיי היומיום של התלמידים בבית הספר ומחוצה לו. 	<p>יחידות השיח בהפקת כתיבה כוללות את הסולמות שלהלן:</p> <ul style="list-style-type: none"> • כתיבה תיאורית-חוויתית • כתיבה עיונית <p>בהערכת המשימה בהבעה בכתב ייבדקו היבטים שונים של תוכן, מבנה, לכידות וכשירויות לשון תקשורתיות.</p>	הבעה¹ בכתב

ההתנהלות ביום הבחינה

הבחינה תיערך ב-8 ביוני 2026 ותחל בשעה 10:00. יום הבחינה ינוהל על ידי צוות של משגיחים חיצוניים אשר יגיע לבית הספר בשעה 9:30. בעת הבחינה יהיו בכל כיתה משגיח מורה (שאינו מורה לעברית) מבית הספר. המורה יסייע למשגיח להכיר את התלמידים ולשמור על המשמעת ועל טוהר הבחינות. משך הבחינה 90 דקות, ובמידת הצורך יוכל כל תלמיד לקבל תוספת של 30 דקות.

מדיניות ההתאמות במבחני "תנופה" לתלמידים עם צרכים מיוחדים

ראמ"ה מאמינה כי יש לשלב במידת האפשר את כלל התלמידים בהערכה, כולל תלמידי השילוב ותלמידים בכיתות החינוך המיוחד, תוך שמירה על תוקף, מהימנות והוגנות כלפיהם. לנוכח תפיסות ועקרונות אלו פיתחה ראמ"ה מדיניות בנושא ההתאמות במבחנים, המאזנת בין סוג ההתאמה לבין השפעתה על ההערכה, על המהות הנבדקת ועל תפעול המבחנים. היקף ההתאמות שיינתנו לתלמידים ייקבע על פי הצורך; התאמות שאינן פוגעות במהות הנבדקת יינתנו במידת הצורך לכלל התלמידים ובתיאום מראש. התאמות שפוגעות במהות הנבדקת יינתנו רק למי שמוגדרים תלמידי שילוב או לתלמידים בכיתות החינוך המיוחד.

להרחבה ראו:

[פירוט מדיניות ההתאמה של ראמ"ה](#)
[רשימת ההתאמות הניתנת במבחנים ובסקרים](#)

הדיווח על ממצאי המבחן

ראמ"ה בנתה ועיצבה מחדש את הדיווח: אין בדוח ציונים ברמת בית הספר, הכיתה או התלמיד, והוא נגיש הרבה יותר. הדוח קצר ותכליתי, ומכוון לעשייה באמצעות הדגשת החוזקות והחולשות של בית הספר בהשוואה לבתי ספר דומים לו ובהשוואה לשנים קודמות.

למעשה אין בדוח ציונים כלל, אלא שיקוף של התפוקות והתוצאות של בית הספר הן בתחום הישגים והן באקלים הבית ספרי. במקום לעסוק בציונים יתמקד הדוח בהתפלגות התלמידים על פני רמות ביצוע בעברית לדוברי ערבית, מה שיאפשר ללמוד על מידת שליטתם בתכנים ובמיומנויות בנושא זה, הן ברמת הכיתה והן ברמת בית הספר.

[סרטון הסבר על דוח התוצאות הבית ספרי](#)

שאלות ותשובות נוספות באתר ראמ"ה - בקישור הזה

[דוגמאות לכלי הערכה אפשר תוכלו למצוא במרחב הפדגוגי ובקטלוג כלי ההערכה של ראמ"ה.](#)

נספח

הבנת הנקרא (קליטה)

לטקסט נלוות שאלות המייצגות שלושה ממדי הבנה:

א. הבנת המשמעות הגלויה בטקסט

התלמידים מסוגלים להבין את מה שכתוב בטקסט במפורש ולזהות פרטי תוכן הנוגעים למידע שהם מחפשים. המידע עשוי להופיע במשפט, בפסקה או בכל הטקסט.

להלן הנושאים בממד ההבנה הזה:

- איתור פרטי מידע מפורשים בטקסט (כגון שמות, פעולות, זמן, מקום);
- זיהוי רעיונות, הגדרות, הסברים והכללות הכתובים בטקסט במפורש.

ב. הבנת המשמעות המשתמעת מן הטקסט

התלמידים מסוגלים להשלים פערי משמעות בטקסט. בזמן הקריאה הם מסיקים מסקנות בנוגע לרעיונות שבטקסט אף שאינם כתובים בו במפורש. המסקנות עשויות לעסוק במשתמע מהקשר מצומצם בטקסט או במשתמע מהקשר רחב בטקסט.

להלן הנושאים בממד ההבנה הזה:

- הבנת מילים וביטויים בהקשר;
- הבנת קשרים באמצעות מאזכרים;
- הבנת קשרים לוגיים שאינם מפורשים בטקסט (בין משפטים ובין פסקות), למשל: הכללה-פירוט, בעיה-פתרון, סיבה-תוצאה, טענה-נימוקים ועוד;
- הבנת רעיונות שאינם כתובים בטקסט במפורש;
- יצירת הכללות (כגון: תכונות של דמויות, רעיון מכליל).

ג. פרשנות, עיבוד ויישום

התלמידים מסוגלים לעבד את המידע שבטקסט ולבנות משמעות רחבה בעקבות הקריאה. הם מסתמכים על תפיסת עולמם, על הידע ועל הניסיון שלהם כדי ליצור פרשנות המעוגנת בטקסט. הפרשנות המתגבשת עשויה להיות שונה אצל כל תלמיד ותלמיד.

להלן הנושאים בממד ההבנה הזה:

- השערת השערות לפי הכתוב בטקסט;
- הבנת רעיונות ומסרים עיקריים;
- אפיון דמויות בטקסט והיחסים ביניהן;
- הבעת עמדה אישית מנומקת בזיקה לטקסט (כגון דעה אישית על הנושא, על הדמות ועל מעשיה).

כשירויות לשון תקשורתית

א. אוצר מילים: הרחבת משמעות והקשר

התלמידים בעלי אוצר מילים מגוון ומסוגלים להבין ולהרחיב בעזרתו את משמעות הטקסט. היכרות עם מילים שונות, כולל שמות עצם, פעלים, תארים, מילים מוחשיות ומופשטות, תורמת להבנה רחבה יותר של הרעיונות המובעים בטקסט. הרחבה זו מאפשרת גם הבנת מילים לא מוכרות מתוך ההקשר ותורמת ליכולת ההבנה.

ב. מבנה משפטים וקשרים לוגיים

התלמידים מסוגלים לזהות רעיונות עיקריים, להבין את כוונת הכותב ולעקוב אחר הרצף הלוגי בטקסט באמצעות הכרת מבני משפטים ותפקודם. מיומנויות אלו חשובות להבנה מעמיקה של יחסי הסיבה-תוצאה, ניגוד או המשכיות בין חלקי הטקסט.

- **מילות קישור:** מילים כמו "אך", "ולכן" ו"מאחר ש" מחברות בין רעיונות, מבהירות את הקשרים הלוגיים בין חלקי הטקסט ומסייעות לעקוב אחר מבנה החשיבה של הכותב.
- **מילות יחס:** מילות יחס כמו "של", "ב-", "אל-" יוצרות חיבור בין שמות עצם ומשפרות את הבנת ההקשרים בין רכיבים בטקסט.
- **כינויי קניין:** מילים כמו "שלי", "שלך", "שלהם" יוצרות קשרי שייכות בין פריטים בטקסט לבין הדמויות או המושגים שהם שייכים להם ומאפשרות להבין את הבעלות או ההשתייכות של אובייקטים לדמויות.
- **מאזכרים (כינויי גוף חוזרים):** כגון "הוא", "היא", "זה", "אלה". המאזכרים מקלים על הבנת רצף הטקסט, יוצרים בהירות לגבי מי או מה מדובר ומסייעים בהבנת רציפות הנושא וההקשר בטקסטים.

ג. סימני פיסוק ומבנה הטקסט

התלמידים מסוגלים להיעזר בסימני הפיסוק שבטקסט כדי להבין את מבנה הטקסט ואת משמעותו. סימנים כמו נקודה, סימן שאלה, מירכאות ונקודתיים עוזרים לתלמידים לארגן את הקריאה, להבין היכן מסתיימים רעיונות ולהבחין בציטוטים או ברעיונות חשובים.

כתיבה והבעה בכתב (הפקה כתובה)

התלמידים מסוגלים להפיק פסקה קצרה ובה רעיון מרכזי, תוך שמירה על תוכן ברור, מבנה תקני ולכידות רעיונית. בהערכת המשימה בהבעה בכתב נבחנות יכולות התלמידים בהיבטים שונים של תוכן ומבנה ושל כשירויות לשון תקשורתיות כפי שמפורט להלן:

תוכן ומבנה

- לכתוב טקסט רלוונטי לנושא הכתיבה ולמטרתה תוך התאמה לסוגה
- להביע רעיונות באופן בהיר וקוהרנטי
- להעשיר את התוכן ברעיונות מגוונים
- להפיק טקסט לכיד הכולל רצף לוגי וסמנטי בין מילים, בין משפטים ובין רעיונות הנוגעים לנושא מרכזי אחד, ולחבר בין חלקי הטקסט באמצעות אמצעי קישור מגוונים.

כשירויות לשון - תקשורתיות

- להשתמש באוצר מילים מגוון ההולם שפה כתובה ובלשון המתאימה לסוגה ולתוכן המשימה.
- לכתוב משפטים תקינים מבחינה מורפולוגית ותחבירית (מבנה משפט תקני; התאם דקדוקי במין, במספר וביידוע; שימוש תקני במילות יחס).
- לכתוב בכתב תקני (הפרדה בין מילים; צורני הנטייה; ללא צורך בהבחנה בין כתיב מלא לבין כתיב חסר).
- להשתמש בכתיבתם בסימני פיסוק מתאימים (נקודה וסימן שאלה בסוף משפט).