



מיצ"ב תשע"ח

מדדי יעילות וצמיחה בית ספרית

לוד

נתוני הרשות המקומית בשנת הלימודים תשע"ח
מבחני ההישגים

ניסן תשע"ט • אפריל 2019

ראמ"ה: מדידה בשירות הלמידה

הרשות הארצית למדידה והערכה בחינוך (ראמ"ה) מתכבדת להגיש לך דוח ובו ריכוז נתונים ממבחני ההישגים וסקרי האקלים והסביבה הפדגוגית בבתי ספר **ברשות המקומית שהשתתפה במיצ"ב** בשנה"ל תשע"ח. נתוני המיצ"ב המדווחים כוללים ממצאים ממבחני ההישגים ומשאלוני האקלים והסביבה הפדגוגית. המיצ"ב – "מדדי יעילות וצמיחה בית ספרית" – מספק למנהל בית הספר ולאנשי צוותו מערכת מדדים המסייעים לקבוע יעדים בית ספריים לשם בקרה וניטור של התהליך הלימודי ולשם הקצאה יעילה של משאבים. בה בעת, המיצ"ב מספק גם תמונת מצב מערכתית ברמות שונות (ארצית, מחוזית ורשותית).

מטרת דיווח זה היא לתת תמונה מקיפה ושיטתית של מערכת החינוך הרשמית ברשות המקומית בשנה זו. הדוח מורכב מארבעה חלקים. שני חלקים עוסקים במבחני ההישגים בבתי הספר היסודיים וחיטובות הביניים: חלק א. תמונה מורחבת של ההישגים בשנה"ל תשע"ח, חלק ב. תמונה רב-שנתית של ההישגים בשנים תשס"ט-תשע"ח. שני חלקים נוספים עוסקים בנושאי **האקלים הבית ספרי והסביבה הפדגוגית**: חלק ג. תמונה מורחבת בשנה"ל תשע"ח ותמונה רב-שנתית בשנים תשס"ט-תשע"ח בבתי ספר היסודיים וחיטובות הביניים, חלק ד. תמונה מורחבת בשנה"ל תשע"ח ותמונה רב-שנתית בשנים תשע"ד-תשע"ח בחטיבות העליונות.

מתכונת ההערכה עודכנה בתשע"ה ולפיה חולקו בתי הספר לשלוש קבוצות ארציות, כך שכל קבוצה היא מדגם מייצג של כלל בתי הספר בארץ. בתי ספר בכל קבוצה משתתפים במיצ"ב החיצוני ובסקרי האקלים והסביבה הפדגוגית אחת לשלוש שנים. בתשע"ח השתתפו במיצ"ב החיצוני בתי הספר ברשות המקומית שנכללו בקבוצה 1.

חלוקת בתי הספר לקבוצות המיצ"ב התחשבה בפיזורם על פני הרשויות המקומיות. ברשות מקומית **קטנה** נכללו כל בתי הספר ברשות בקבוצה, כך שכל בתי הספר ברשות משתתפים במיצ"ב אחת לשלוש שנים; ברשות מקומית **בינונית** חולקו בתי הספר ברשות לשתי קבוצות (כמחצית מבתי"ס ברשות בכל אחת מהקבוצות), כך שהרשות משתתפת בשנתיים מתוך שלוש השנים הנכללות במחזור המיצ"ב; ברשות מקומית **גדולה** חולקו בתי הספר לשלוש קבוצות מיצ"ב, כך שמדי שנה משתתף במיצ"ב כשליש אחר של בתי הספר ברשות. פרטים נוספים על מתכונת המיצ"ב המעודכנת מפורסמים באתר [ראמ"ה](#).

ממצאי מבחני ההישגים במיצ"ב נועדו לבחון באיזו מידה עומדים תלמידי בית הספר היסודי ותלמידי חטיבת הביניים ברמת הדרישות המצופה על פי תכנית הלימודים בארבעת מקצועות הליבה: שפת אם (עברית או ערבית), מתמטיקה, אנגלית ומדע וטכנולוגיה. המבחנים בשפת אם (עברית או ערבית), באנגלית ובמתמטיקה הועברו בכיתות ה' ו-ח'. במקצוע מדע וטכנולוגיה נערך מבחן בכיתות ח' בלבד. בשנים שבהן לא נערך מבחן חיצוני בבית הספר המבחנים בכל המקצועות נשלחים לבית הספר להעברה במתכונת פנימית (מיצ"ב פנימי). כדי להעניק פשר לנתונים הרשותיים מוצגים נתונים ארציים מקבילים של קבוצות השוואה (בהתאם להרכב בתי הספר ברשות): כלל בתי הספר בארץ, בתי ספר דוברי השפה (עברית/ערבית) וסוג הפיקוח (ממלכתי/ממ"ד) בבתי ספר דוברי עברית. כמו כן, דיווח נתוני המיצ"ב כולל ניתוח הממצאים לפי מאפייני רקע חברתי-כלכלי.

אחד מיתרונותיו המרכזיים של המיצ"ב הוא היותו מבחן סטנדרטי. קרי, מבחן זהה שמועבר בתנאים אחידים בכל בתי הספר ובאותו מועד. הקפדה זו על אחידות היא תנאי הכרחי לקבלת נתונים מהימנים, תקפים וברי השוואה. בה בעת, מתכונת המיצ"ב מאפשרת לתלמידים אשר הוגדרו כתלמידים עם צרכים מיוחדים להיבחן בכיתה מותאמת (למעט במבחן בשפת-אם בו אין כיתות מותאמות). בכיתות המותאמות מורים מורשים להיכנס לכיתה ולהקריא לתלמידים (הזקוקים להקראה) את שאלות המבחן.

בשנת תשע"ח נרשם בכיתות ה' שיעור חריג של תלמידים שהוגדרו כתלמידים עם צרכים מיוחדים ונבחנו בכיתות המותאמות, שבהן תנאי ההיבחנות שונים מאלו הנהוגים בכיתות הרגילות. במבחנים באנגלית ובמתמטיקה לכיתות ה'

הדבר הביא לפגיעה משמעותית באיכות הסטטיסטית והפסיכומטרית של הנתונים, וכנגזר מכך בתוקף ובאמינות שלהם, ולכן הם אינם מדווחים. יודגש כי נתוני שאר מבחני המיצ"ב עומדים בתנאי התוקף והאיכות הנדרשים ומוצגים בדוח זה. **ממצאי האקלים והסביבה הפדגוגית** במיצ"ב נועדו לספק תמונת מצב רשותית כפי שהיא עולה מהשאלונים שהועברו לתלמידים ומהראיונות שנערכו עם המורים בבתי הספר ברשות. סקרי האקלים והסביבה הפדגוגית במיצ"ב עוסקים בשורה של נושאים מחיי בית הספר, כדוגמת היחסים בין באי בית הספר, תחושת היעדר מוגנות ואלימות, האווירה הלימודית בכיתות ומחוצה להן, עידוד למעורבות חברתית ועוד. נתונים אלה מוצגים בליווי נתונים ארציים רלוונטיים (כמפורט לעיל) וכוללים אף הם השוואות רב-שנתיות.

הדוח המוגש לכם הוא פרי עבודה של צוות ראמ"ה ועימו שותפים רבים: שלוש החברות הזכייניות – מטח (פיתוח המבחנים), טלדור (תפעול המבחנים), המרכז הארצי לבחינות ולהערכה (עיבוד הנתונים); ועדות ההיגוי בכל תחום דעת (שכללו את המפמ"ר או את נציגו, וכן אנשי אקדמיה, נציגים ממטה המשרד ומדריכים ומורים ממגזרים שונים); נציגי מטה משרד החינוך בתחום האקלים הבית ספרי (האגף לחינוך יסודי, האגף לחינוך על-יסודי, שפ"י ומינהל חברה ונוער) ויועצים ממאגר המומחים של ראמ"ה. תודתנו נתונה לכולם.

אנו מקווים שהתובנות שעולות מדוח זה יסייעו ליישם טוב יותר עקרונות של תרבות בית ספרית התומכת בתהליכי הוראה ולמידה איכותיים ומעמיקים, לקדם את מערכת החינוך ובכך לאפשר לכל ילדה וילד בישראל למצות את מיטב יכולתם.

ב ב ר כ ה,

ח. אֶלְיָקָאן
ד"ר חגית גליקמן
מנכ"לית ראמ"ה

פרק 1. הקדמה כללית לחלק הישגים	5
1.1. על אודות נתוני הישגים בדוח המיצ"ב הרשתי	5
1.2. סולם המיצ"ב הרב-שנתי והדיווח על הנתונים	6
1.3. קבוצות האוכלוסייה שנתוניהן מדווחים	7
1.4. הישגים בבתי הספר לפי רקע חברתי-כלכלי של התלמידים	7
1.5. המדדים הסטטיסטיים המדווחים – ממוצעים וסטיות תקן	8
פרק 2. הישגים במבחני המיצ"ב ברשות המקומית	9
2.1. המבחן בערבית לכיתות ה'	9
2.2. המבחן בערבית לכיתות ח'	11
2.3. המבחן בערבית לכיתות ה'	13
2.4. המבחן בערבית לכיתות ח'	15
2.5. המבחן במתמטיקה לכיתות ה'	17
2.6. המבחן במתמטיקה לכיתות ח'	18
2.7. המבחן באנגלית לכיתות ה'	21
2.8. המבחן באנגלית לכיתות ח'	22
2.9. המבחן במדע וטכנולוגיה לכיתות ח'	25

רשימת תרשימים

- תרשים 1: הישגי התלמידים במבחן בעברית לכיתות ה' (בסולם מיצ"ב רב-שנתי) – לפי סוג פיקוח ולפי רקע חברתי-כלכלי של התלמידים 10
- תרשים 2: הישגי התלמידים במבחן בעברית לכיתות ח' (בסולם מיצ"ב רב-שנתי) – לפי סוג פיקוח ולפי רקע חברתי-כלכלי של התלמידים 12
- תרשים 3: הישגי התלמידים במבחן בעברית לכיתות ה' (בסולם מיצ"ב רב-שנתי) – לפי רקע חברתי-כלכלי 14
- תרשים 4: הישגי התלמידים במבחן בעברית לכיתות ח' (בסולם מיצ"ב רב-שנתי) – לפי רקע חברתי-כלכלי 16
- תרשים 5: הישגי התלמידים במבחן במתמטיקה לכיתות ח' (בסולם מיצ"ב רב-שנתי) – לפי מגזרי שפה ולפי רקע חברתי-כלכלי של התלמידים 19
- תרשים 6: הישגי התלמידים במבחן במתמטיקה לכיתות ח' (בסולם מיצ"ב רב-שנתי) – לפי סוג פיקוח ולפי רקע חברתי-כלכלי של התלמידים 20
- תרשים 7: הישגי התלמידים במבחן באנגלית לכיתות ח' (בסולם מיצ"ב רב-שנתי) – לפי מגזרי שפה ולפי רקע חברתי-כלכלי של התלמידים 23
- תרשים 8: הישגי התלמידים במבחן באנגלית לכיתות ח' (בסולם מיצ"ב רב-שנתי) – לפי סוג פיקוח ולפי רקע חברתי-כלכלי של התלמידים 24
- תרשים 9: הישגי התלמידים במבחן במדע וטכנולוגיה לכיתות ח' (בסולם מיצ"ב רב-שנתי) – לפי מגזרי שפה ולפי רקע חברתי-כלכלי של התלמידים 26
- תרשים 10: הישגי התלמידים במבחן במדע וטכנולוגיה לכיתות ח' (בסולם מיצ"ב רב-שנתי) – לפי סוג פיקוח ולפי רקע חברתי-כלכלי של התלמידים 27



פרק 1. הקדמה כללית לחלק ההישגים

1.1. על אודות נתוני ההישגים בדוח המיצ"ב הרשות

הרשות הארצית למדידה והערכה בחינוך (ראמ"ה) פיתחה את מבחני המיצ"ב לשנת הלימודים תשע"ח כדי לבחון באיזו מידה עומדים תלמידי בתי הספר היסודיים ותלמידי חטיבות הביניים ברמת הדרישות המצופה על פי תוכנית הלימודים במקצועות הליבה: שפת אם (עברית או ערבית), מתמטיקה, אנגלית ומדע וטכנולוגיה. בכל מקצוע ליוותה את פיתוח המבחנים ועדת היגוי בהשתתפות המפמ"ר להוראת המקצוע או נציגו, אנשי אקדמיה וכן מדריכים ומורים להוראת המקצוע ממגזרים שונים. במקצועות שפת אם (עברית או ערבית), מתמטיקה ואנגלית נבחנו תלמידי כיתות ה' ותלמידי כיתות ח', ובמדע וטכנולוגיה נבחנו תלמידי כיתות ח' בלבד.¹ המבחנים הועברו במהלך מרץ-יוני 2018. בשנים שבהן לא נערך מבחן חיצוני בבית הספר המבחנים בכל המקצועות נשלחים לבית הספר להעברה במתכונת פנימית (מיצ"ב פנימי).

החל משנת תשע"ה (2015) חולקו בתי הספר לשלוש קבוצות ארציות מייצגות (1, 2 ו-3) ובכל שנה משתתפים במיצ"ב החיצוני בתי ספר המשתתפים לאחת הקבוצות. בתי הספר המשתתפים במיצ"ב החיצוני נבחרים בכל המקצועות ומשתתפים בסקרי האקלים והסביבה הפדגוגית. בהתאם, בתי הספר המשתתפים לכל קבוצה משתתפים במיצ"ב החיצוני אחת לשלוש שנים.

חלוקת בתי הספר לקבוצות המיצ"ב התחשבה בפזורים על פני הרשויות המקומיות. ברשות מקומית **קטנה** נכללו כל בתי הספר ברשות בקבוצה, כך שכל בתי הספר ברשות משתתפים במיצ"ב אחת לשלוש שנים; ברשות מקומית **בינונית** חולקו בתי הספר ברשות לשתי קבוצות (כמחצית מתלמידי הרשות בכל אחת מהקבוצות), כך שהרשות משתתפת בשנתיים מתוך שלוש השנים הנכללות במחזור המיצ"ב; ברשות מקומית **גדולה** חולקו בתי הספר לשלוש קבוצות מיצ"ב, כך שמדי שנה משתתף במיצ"ב כשליש אחר של תלמידים ברשות.

במסגרת דיווח זה מפורטים נתוני בתי הספר ברשות המקומית הנכללים בקבוצה 1 שהשתתפה במבחני המיצ"ב החיצוני ובסקרי האקלים והסביבה הפדגוגית בתשע"ח. פרטים נוספים על המיצ"ב מפורסמים באתר [ראמ"ה](#). הרשות המקומית לוד מסווגת על פי מספר בתי הספר שבתחומה כרשות בינונית.

הדיווח הנוכחי מתמקד בהישגי התלמידים ברשות המקומית **בשנת תשע"ח**. נתוני ההישגים של התלמידים ברשות המקומית מוצגים לצד נתונים ארציים מקבילים. הנתונים כוללים, כאשר הדבר רלוונטי, חלוקה לפי מגזרי שפה (דוברי עברית/ערבית), ולפי סוג פיקוח בבתי ספר דוברי עברית (ממלכתי וממלכתי-דתי). נוסף על כך מוצגים הישגי הרשות המקומית לפי מאפייני הרקע החברתי-כלכלי של התלמידים.

בשנת תשע"ח נרשם בכיתות ה' שיעור חריג של תלמידים שהוגדרו עם צרכים מיוחדים ונבחנו בכיתות המותאמות, שבהן תנאי ההיבחנות שונים מאלו הנהוגים בכיתות הרגילות. במבחנים באנגלית ובמתמטיקה לכיתות ה' הדבר הביא לפגיעה משמעותית באיכות הסטטיסטית והפסיכומטרית של הנתונים, וכנגזר מכך בתוקף ובאמינות שלהם, ולכן הם אינם מדווחים. יודגש כי נתוני שאר מבחני המיצ"ב עומדים בתנאי התוקף והאיכות הנדרשים ומוצגים בדיווח זה.

¹ עקב שביטה שהתקיימה במגזר הערבי ובמגזר הבדואי במועד מבחן המיצ"ב במדע וטכנולוגיה לכיתות ח', שיעורי ההשתתפות במבחן בחלק מבתי הספר המשתתפים למגזרים אלו היו נמוכים מהמקובל.



חלק זה של הדוח עוסק בהישגי הרשות המקומית במבחנים החיצוניים. בכל אחד מפרקים אלה מוצג תחילה תיאור המבחן ולאחר מכן מפורטים הישגי התלמידים ברשות המקומית במבחן. בפרקים אלה מוצגים הנתונים ברשות הן ברמת כלל הנבחנים ברשות והן בחלוקה לקבוצות דיווח שונות (כאשר הדבר רלוונטי), כגון בתי ספר דוברי עברית בפיקוח ממלכתי ובתי ספר בפיקוח ממלכתי-דתי (ראו פירוט נוסף בהמשך). לצד נתוני הרשות מוצגים נתונים ארציים מקבילים. הנתונים המדווחים בחלק זה של הדוח מחושבים ברמת התלמיד, כלומר כאשר יחידת הניתוח היא התלמיד. כך למשל, מוצג ממוצע הישגי התלמידים ברשות המקומית במבחן מסוים בהשוואה לממוצע המקביל בקרב כלל התלמידים בארץ.

כדי להבטיח את אמינותם של הנתונים המדווחים, בהליך חישוב נתוני המיצ"ב נעשית בדיקה נרחבת לאיתור הפרה של טוהר בחינות. נתוני התלמידים בבתי ספר שעלה בהם חשד לפגיעה בטוהר הבחינות אינם נכללים בחישוב הנתונים של אותו מבחן בכל הרמות המדווחות. בתי ספר שנמצאה בהם עדות לפגיעה בטוהר הבחינות מטופלים על פי נוהל משמעותי כנדרש ומדווחים לפיקוח של משרד החינוך. במקרים אלו הדוח הבית ספרי מכיל הערה ברורה בדבר הפרה של טוהר הבחינות. בשנת הלימודים תשע"ח לא נכללו בחישוב נתוני המבחנים ברמה הארצית (באופן כולל, על פני כל המקצועות ושתי דרגות הכיתה) נתוניהם של 42 בתי ספר (מהם 40 בתי ספר דוברי עברית ו-2 בתי ספר דוברי עברית), אם בשל חשד להפרה של טוהר בחינות ואם בשל פגיעה בתוקף הנתונים שנאספו.

במבחני המיצ"ב השתתפו בתשע"ח תלמידים עם צרכים מיוחדים הלומדים בכיתות רגילות בחינוך הרגיל: עולים חדשים הנמצאים בארץ בין שנה לשלוש שנים ומתקשים עדיין בשפה העברית, תלמידים המקבלים תמיכה מתכנית השילוב ("משולבים") וכן תלמידים שדווחו על ידי בתי הספר כתלמידים עם לקויות למידה. תלמידים אלה אמנם נבחנו באותם נוסחי מבחן כמו עמיתיהם לכיתה, אך לרוב בתנאי היבחנות מיוחדים שהונהגו בכיתות מותאמות בכל המקצועות פרט לשפת אם (עברית או ערבית). ההישגים המדווחים בדיווח הנוכחי מבוססים על נתוני התלמידים שהשיבו לפחות על שאלה אחת במבחן ושדווחו על ידי בתי הספר כתלמידים ללא צרכים מיוחדים וכתלמידים עם לקויות למידה. עם זאת הנתונים אינם כוללים את נתוניהם של תלמידים הזכאים לתמיכה מתכנית השילוב ושל נבחנים עולים הנמצאים בארץ בין שנה אחת לשלוש שנים. כמו כן לא נכללים בדיווח נתוניהם של תלמידי בתי הספר החרדיים.

1.2. סולם המיצ"ב הרב-שנתי והדיווח על הנתונים

כדי לאפשר השוואה רב-שנתית תקפה של ציוני המיצ"ב הנהיגה ראמ"ה מערך כיול סטטיסטי המאפשר להמיר את ציון הגלם הכולל במבחן בכל שנה לסולם מיצ"ב רב-שנתי. מערך כיול זה מביא בחשבון הבדלים ברמות הקושי של מבחנים שנערכו בשנים שונות ומאפשר "למקם" את הישגי התלמידים במקצוע נתון לאורך השנים באותו סולם מדידה. שנת הלימודים תשס"ח שימשה שנת הבסיס למדידת ההישגים בסולם הרב-שנתי, ובה נקבע שהממוצע הכלל-ארצי של ציוני התלמידים יעמוד על 500 וסטיית התקן שלהם תהיה 100 בכל אחד ממקצועות המיצ"ב בכל שכבת גיל בנפרד.

החל מהשנה, בחלק זה של הדוח מוצגים גם נתוני שנת המיצ"ב הנוכחית (תשע"ח) במונחי הסולם הרב-שנתי.



1.3. קבוצות האוכלוסייה שנתוניהן מדווחים

כאמור, הנתונים הרשתיים המדווחים בחלק ההישגים מוצגים הן ברמת כלל הנבחים ברשות המקומית והן בחלוקה לקבוצות דיווח שונות על פי מאפייני רקע שונים, כאשר הדבר רלוונטי להרכב בתי הספר ברשות. הנתונים מדווחים בחלוקה לפי סוג פיקוח בבתי ספר דוברי עברית: פיקוח ממלכתי ופיקוח ממלכתי-דתי. הממצאים מובאים גם בחלוקה לפי הרקע החברתי-כלכלי של התלמידים (ר' הסבר בהמשך). יש לציין כי בכל אחת מקבוצות האוכלוסייה מוצגים לצד הנתונים הרשתיים נתונים ארציים מקבילים. נתונים אלה נוגעים רק לבתי ספר ולשכבות שנבחנו בפועל במבחני המיצ"ב בתשע"ח. להלן פירוט קבוצות האוכלוסייה שבעבורן מדווחים נתונים בחלק ההישגים בדוח:

1. כלל בתי הספר (דוברי עברית וערבית גם יחד).
2. בתי ספר דוברי עברית² (פיקוח ממלכתי וממ"ד גם יחד).
3. בתי ספר דוברי ערבית².
4. בתי ספר דוברי עברית בפיקוח ממלכתי.
5. בתי ספר דוברי עברית בפיקוח ממלכתי-דתי.
6. הישגים לפי מאפייני הרקע החברתי-כלכלי של התלמידים:
 - א. נבחים מרקע חברתי-כלכלי נמוך.
 - ב. נבחים מרקע חברתי-כלכלי בינוני.
 - ג. נבחים מרקע חברתי-כלכלי גבוה.

יש לציין כי אין להסיק מניתוחים אלה על קשרי סיבה-תוצאה בין מאפייני הרקע לבין ההישגים.

כאמור, נתוני ההישגים של התלמידים בקבוצות הדיווח שלעיל כוללים את נתוניהם של **כל התלמידים בקבוצות אלו שהשיבו על שאלה אחת לפחות מתוך כלל שאלות המבחן**. זאת למעט נתוניהם של עולים הנמצאים בארץ בין שנה לשלוש שנים ושל תלמידים משולבים (כאשר הדבר רלוונטי להרכב בתי הספר ברשות). כמו כן לא נכללים נתוניהם של תלמידי בתי הספר החרדיים.

ראוי לזכור כי גם כאשר נתוניה של רשות מקומית מושווים לנתונים ארציים מקבילים, ייתכן שההרכב של אוכלוסיית התלמידים ושל בתי הספר ברשות המקומית שונה במידה ניכרת מהרכבם בכלל מדינת ישראל. על כן, במקרים אלו תקפות ההשוואה לנתון הארצי מוגבלת.

1.4. ההישגים בבתי הספר לפי רקע חברתי-כלכלי של התלמידים

מאפייניהם החברתיים-כלכליים של התלמידים שונים זה מזה ועשויים להשפיע על רמת הישגיהם בלימודים. יש לשאוף לכך שבתי הספר ישקיעו בכל תלמיד בהתאם לצרכיו, כך שכל התלמידים יגיעו למיצוי יכולותיהם הלימודיות ללא תלות במאפייני הרקע החברתי-כלכלי שלהם. על כן, כאשר בוחנים את ההישגים במבחני המיצ"ב חשוב לשים לב לרקע החברתי-כלכלי של התלמידים.

² במקצוע העברית/ערבית קבוצה זו כוללת את כל תלמידי בתי הספר שהשתתפו במבחן והיא זהה לקבוצת כלל בתי הספר (קבוצה 1 לעיל). על כן, נתוני בתי הספר ברשות במקצוע העברית/הערבית יוצגו להלן אל מול נתוני קבוצת השוואה אחת בלבד (בתי ספר דוברי עברית/ערבית).



חישוב מדד חברתי-כלכלי ברמת התלמיד: סיווג הרקע החברתי-כלכלי מבוסס על מדד הטיפוח המשמש במשרד החינוך. מדד זה משקלל כמה היבטים: השכלת הורים, הכנסה, פריפריאליות ועלייה מארצות מצוקה. לכל אחד מתלמידי בית הספר מחושב מדד אישי שערכיו נמצאים בטווח $\{1, 2, \dots, 10\}$ והם מייצגים את עשירון התלמידים בהתפלגות כלל התלמידים בבתי הספר בארץ. על בסיס מדד זה חולקו ערכי המדד החברתי-כלכלי של כלל הנבחנים לשלוש קבוצות המייצגות רמות שונות של הרקע החברתי-כלכלי האישי של כל תלמיד: רמה נמוכה – עשירונים 8-10; רמה בינונית – עשירונים 4-7; רמה גבוהה – עשירונים 1-3. כל תלמיד סווג בהתאם לאחת משלוש רמות אלו. בחלק ההישגים מוצגים, בין היתר, נתונים על הישגי התלמידים ברשות המקומית ובארץ בעבור כל אחת מהרמות החברתיות-כלכליות של התלמידים בכל קבוצת דיווח.

לתשומת ליבך

- נתונים רשתיים אינם מדווחים כאשר מספר הנבחנים בכל בתי הספר ברשות או באחת מקבוצות מגזר השפה (עברית, ערבית) או סוג הפיקוח (ממלכתי, ממלכתי-דתי) קטן מ-25. מספר הנבחנים אינו כולל תלמידים הלומדים בבתי ספר שנמצאה בהם פגיעה בטוהר בחינות. לא יוצגו נתונים לרשות כאשר נמצאה פגיעה בטוהר בחינות בכל בתי הספר בקבוצת הדיווח.
- נתוני קבוצת דיווח ברשות המקומית אינם מוצגים בדיווח הנוכחי אם נתוני הרשות מבוססים על בית ספר יחיד שנתוניו לא דווחו ברמה הבית ספרית מאחת הסיבות הבאות: בית הספר לא עמד במספר המשיבים או בשיעור המשיבים המינימלי הנדרש לדיווח ברמה הבית ספרית; בבית הספר לא התקיימה בחינה בין שהוא לא כלל את השכבה הרלוונטית ובין שקיבל באותה שנה פטור מהשתתפות או מסיבה אחרת; כאשר הישגי בית הספר לא דווחו בדוח הבית ספרי בעקבות פגיעה חמורה בטוהר הבחינות.
- אם מספר התלמידים ברשות באחת מקבוצות הרקע החברתי-כלכלי נמוך מ-6 נתוניהם אינם מוצגים.
- למספר קטן של תלמידים חסרים נתוני רקע חברתי-כלכלי. נתוניהם של תלמידים אלה אינם כלולים בדיווח על נתוני הרשות בחלוקה לפי רמות הרקע החברתי-כלכלי.

1.5. המדדים הסטטיסטיים המדווחים – ממוצעים וסטיות תקן

ממוצעים וסטיות תקן

לכל נבחן חושב ציון כולל על סמך ביצועיו בכל שאלות המבחן. עבור כל קבוצת תלמידים מחושבים המדדים הסטטיסטיים המקובלים: ממוצע הציון הכולל של כל הנבחנים במבחן מסוים וסטיות התקן.

בדיווח הנוכחי מדווחים מדדים סטטיסטיים מקובלים ומוכרים: ממוצעים וסטיות תקן של הציון הכולל במבחן.

סטיות התקן נכללות בדיווח הרשותי כמדד להטרוגניות הציונים בקרב התלמידים; ככל שיש הבדלים גדולים יותר בין ציוני התלמידים כך סטיית התקן גדולה יותר. הממוצע וסטיות התקן מספקים יחדיו תמונה מקיפה יותר של התפלגות הציונים. למשל, ממוצע ציונים גבוה וסטיות תקן גדולה מעידים שלמרות הממוצע הגבוה, יש לא מעט תלמידים שציוניהם נמוכים יחסית.

פרק 2. ההישגים במבחני המיצ"ב ברשות המקומית

2.1. המבחן בעברית לכיתות ה'

תיאור המבחן

המבחן בעברית לכיתות ה' נועד להעריך את רמת השליטה של התלמידים בתחום החינוך הלשוני בהתבסס על תכנית הלימודים לבית הספר היסודי.

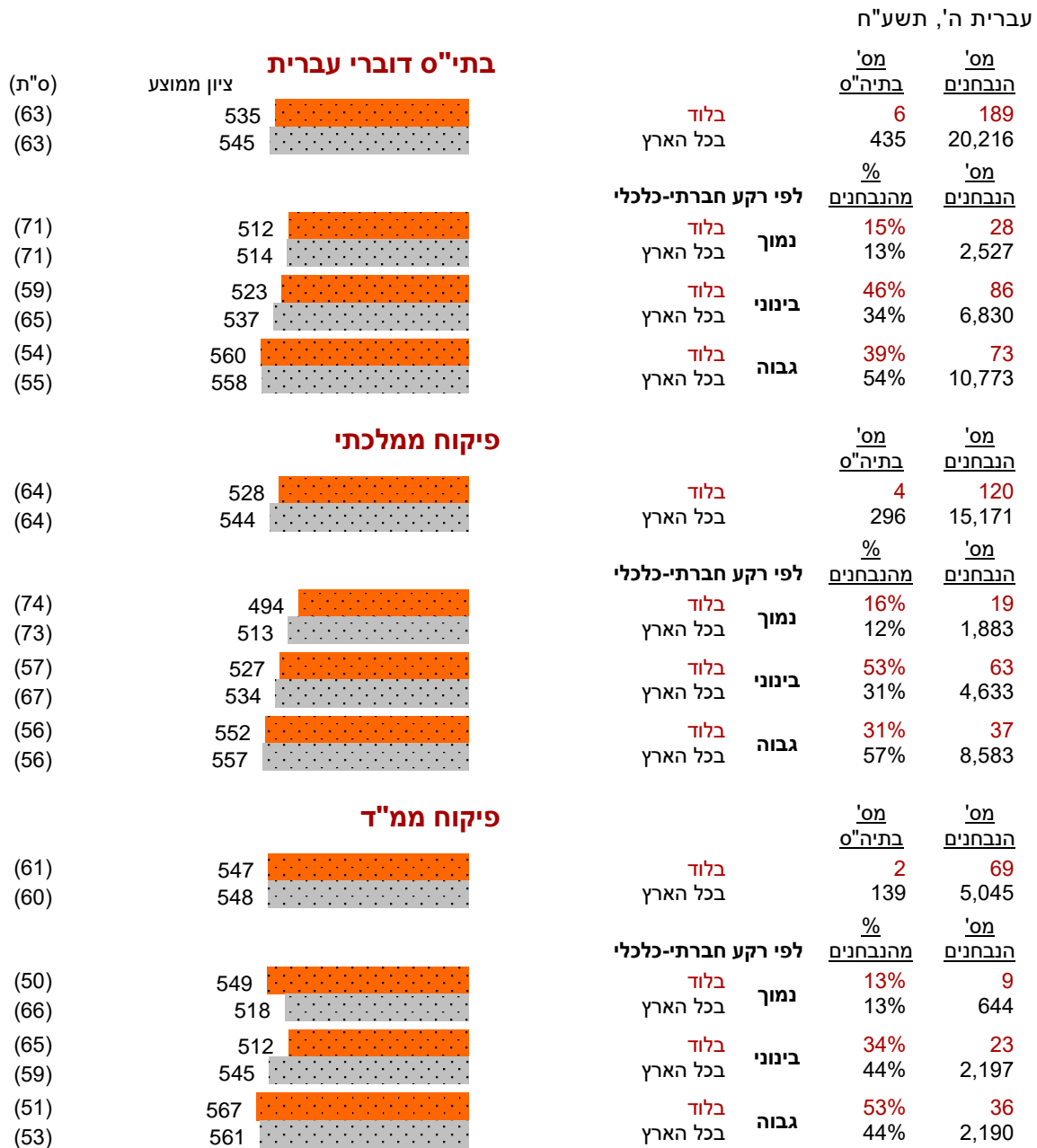
הנושאים שנבדקו במבחן הם:

- **הבנת הנקרא** – הנושא נבדק באמצעות טקסטים משתי סוגות: סיפור וטקסט מידע. כל טקסט לווה בשאלות אשר התייחסו לארבעת ממדי ההבנה האלה:
 - א. **הבנת המשמעות הגלויה בטקסט** – ממד הבנה זה עוסק במיומנות של הקורא להבין את הכתוב בטקסט באופן מפורש ולזהות פרטי תוכן הנוגעים למידע שהוא מחפש. המידע עשוי להופיע במשפט, בפסקה או בכל הטקסט. ממד זה נבדק במבחן באמצעות שאלות שבהן נדרש התלמיד לאתר פרטי מידע מפורשים בטקסט; לזהות רעיונות, הגדרות והסברים הכתובים באופן מפורש בטקסט; לארגן מחדש פרטי מידע מפורשים; לזהות קשרים לוגיים המפורשים בטקסט ועוד.
 - ב. **הבנת המשמעות המשתמעת מן הטקסט** – ממד הבנה זה עוסק במיומנות של הקורא להשלים פערי משמעות הקיימים בטקסט. ממד זה נבדק במבחן באמצעות שאלות שבהן נדרש התלמיד להבין מסרים עיקריים מהטקסט; להבין את המשמעות של מילים וביטויים מתוך ההקשר; להבין אזכורים; להבין רעיונות ויחסים לוגיים המשתמעים מתוך הכתוב ועוד.
 - ג. **פרשנות, עיבוד ויישום** – ממד הבנה זה עוסק במיומנות של הקורא לעבד את המידע ולבנות משמעות רחבה בעקבות הקריאה. בהקשר זה הקורא מסתמך על תפיסתו את העולם ועל הידע והניסיון שלו כדי ליצור פרשנות מעוגנת בטקסט. ממד זה נבדק במבחן באמצעות שאלות שבהן נדרש התלמיד להעלות השערות על סמך הכתוב; לגבש תובנות בנוגע לתהליכים, מסרים, מניעים ורגשות העולים מן הטקסט; להשוות ולמזג בין רעיונות; ליישם את הנלמד מן הטקסט בהקשרים אחרים ועוד.
 - ד. **בחינה והערכה של רכיבים טקסטואליים: תוכניים, מבניים ולשוניים** – ממד הבנה זה עוסק במיומנות של הקורא לבדוק כיצד המשמעות מוצגת בטקסט. כלומר, ביכולת הקורא להשתמש באופן יעיל ומושכל בידע שלו על סוגות, על מבנים של טקסט, על אמצעים רטוריים ועל מוסכמות לשוניות ולבחון אותם ביחס למטרות הכתיבה. ממד זה נבדק במבחן באמצעות שאלות בהן נדרש התלמיד להעריך את מטרת הטקסט הראשי וטקסטים נלווים, את הזיקות בין הטקסטים, את הרלוונטיות של הטקסט למטרות הקורא, את עמדתו של הכותב, את תרומתם של רכיבי המבנה להבנת התוכן ועוד.
- **לשון** – הנושא נבדק באמצעות שאלות שהן בזיקה לטקסטים ובודקות מיומנויות כמו התאמה במין ובמספר בין שמות עצם, פעלים ושמות תואר; זיהוי זמנים וגופים של הפועל ושימוש תקני בהם.
- **הבעה בכתב** – הנושא נבדק במבחן באמצעות מטלת כתיבה בהיקף של כעשר שורות וכן על פי ניסוח תשובות לשאלות שנכללו בפרק הבנת הנקרא.

הישגי התלמידים ברשות המקומית

בתרשים הבא מוצגים נתוני הציון הכולל במבחן בשפת אם עברית לכיתות ה' של התלמידים בכלל בתי הספר דוברי עברית ובחלוקה לפי סוג פיקוח: ממלכתי וממלכתי-דתי ברשות המקומית ובארץ. נתונים אלו מוצגים בתרשים גם בחלוקה לפי רמות הרקע החברתי-כלכלי של התלמידים.

תרשים 1: הישגי התלמידים במבחן בעברית לכיתות ה' (בסולם מיצ"ב רב-שנתי) – לפי סוג פיקוח ולפי רקע חברתי-כלכלי של התלמידים



2.2. המבחן בעברית לכיתות ח'

תיאור המבחן

המבחן בעברית לכיתות ח' נועד להעריך את רמת השליטה של התלמידים בתחום החינוך הלשוני בהתבסס על תכנית הלימודים המעודכנת לבית הספר העל-יסודי ועל חוזר המפמ"ר להוראת העברית בחטיבות הביניים.

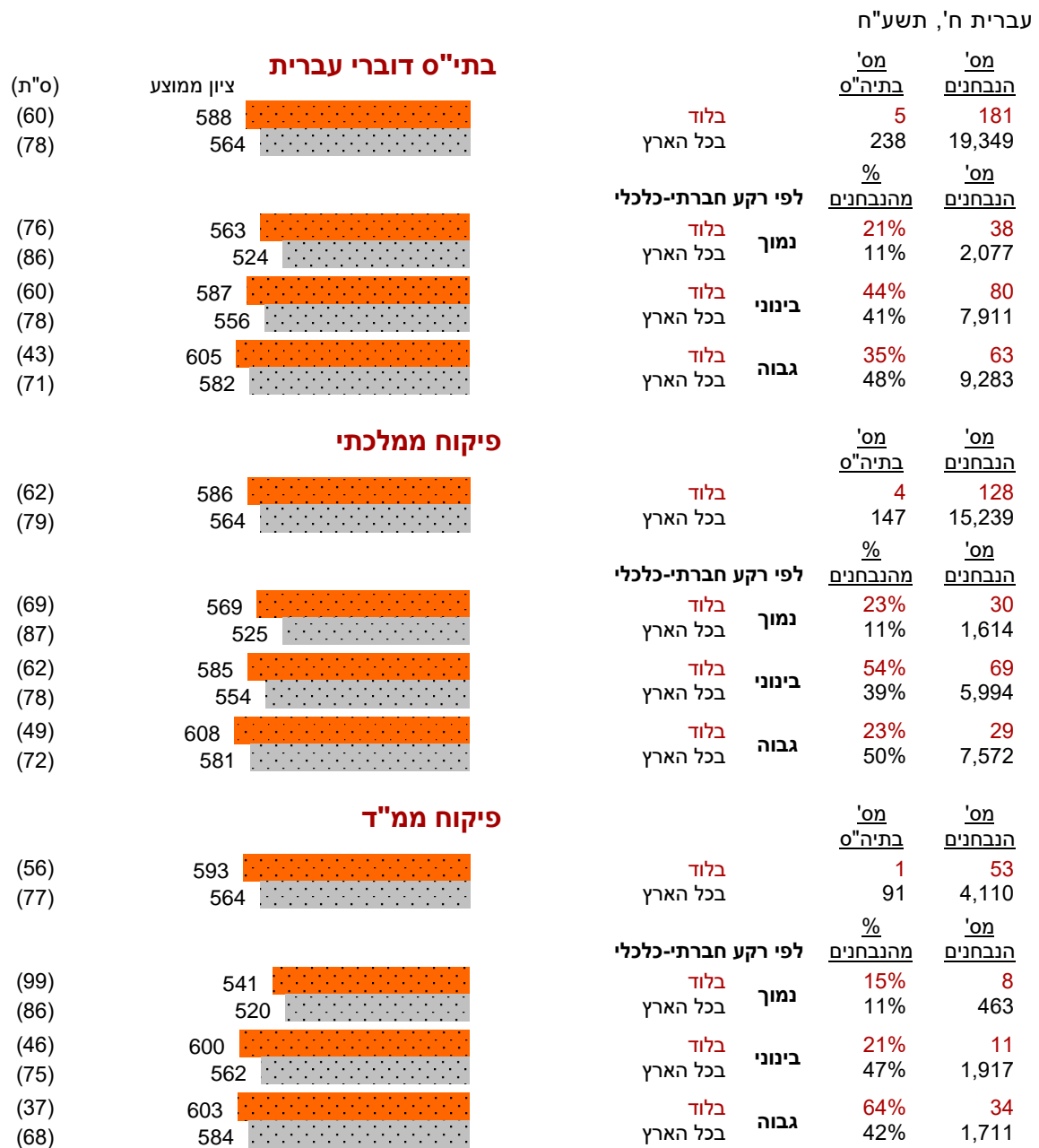
הנושאים שנבדקו במבחן הם:

- **הבנת הנקרא** – הנושא נבדק באמצעות טקסטים משתי סוגות: טקסט טיעון/שכנוע וטקסט מידע. כל טקסט לווה בשאלות אשר התייחסו לשלושת ממדי ההבנה הבאים:
 - א. **איתור מידע** – ממד הבנה זה עוסק במיומנות של הקורא לאתר פרטי מידע מפורשים בטקסט ולארגן אותם. ממד זה נבדק במבחן באמצעות שאלות שבהן נדרש התלמיד לאתר מידע בטקסט המרכזי ובטקסטים הנלווים; לזהות קשרים לוגיים גלויים בין פרטי מידע שונים; לזהות את הרצף הכרונולוגי בטקסט ועוד.
 - ב. **הבנה (פרשנות והיסק)** – ממד הבנה זה עוסק במיומנות של הקורא להבין את הטקסט הנקרא באופן מעמיק יותר ושלם. ממד זה נבדק במבחן באמצעות שאלות שבהן נדרש מהתלמיד להבין את הרעיון המרכזי בטקסט; להבין קשרים לוגיים שאינם גלויים בטקסט בין משפטים ובין פסקאות בטקסט; למיין ולהשוות בין פרטי מידע; למזג פרטי מידע מחלקים שונים בטקסט; להבין עמדות המוצגות בטקסט; להסיק מסקנות ועוד.
 - ג. **הערכה ושיקוף** – ממד הבנה זה עוסק במיומנות של הערכה וביקורת של תוכן הטקסט ושל הלשון והמבנה. מיומנות זו מחייבת את הקורא לקשר מידע מהטקסט עם ידע ממקורות אחרים. ממד זה נבדק במבחן באמצעות שאלות שבהן נדרש התלמיד להעריך ולבקר באופן מנומק את תוכן הטקסט, את מבנהו ואת בהירותו; להעריך ולבקר עמדות שונות המוצגות בטקסט; להעריך את לשון הטקסט; להשוות או לקשר בין המידע שבטקסט ובין ידע חיצוני או עמדות אישיות ועוד.
- **לשון ומטה-לשון** – הנושא נבדק באמצעות שאלות שהן בזיקה לטקסטים ובדקות מיומנויות כמו, למשל, הבנה של מבנה המילה; הבחנה בין חלקי הדיבור; הכרת צורות הפועל (למשל: פעיל, סביל); הכרת הצירוף השמני (סמיכות, שם עצם ושם תואר); הכרת התפקיד של סימני הפיסוק; הכרת שם המספר ושימוש תקין בו ועוד.
- **הבעה בכתב** – הנושא נבדק באמצעות מטלת כתיבה בהיקף של כחמש-עשרה שורות.

הישגי התלמידים ברשות המקומית

בתרשים הבא מוצגים נתוני הציון הכולל במבחן בשפת אם עברית לכיתות ח' של התלמידים בכלל בתי הספר דוברי עברית ובחלוקה לפי סוג פיקוח: ממלכתי וממלכתי-דתי ברשות המקומית ובארץ. נתונים אלו מוצגים בתרשים גם בחלוקה לפי רמות הרקע חברתי-כלכלי של התלמידים.

תרשים 2: הישגי התלמידים במבחן בעברית לכיתות ח' (בסולם מיצ"ב רב-שנתי) – לפי סוג פיקוח ולפי רקע חברתי-כלכלי של התלמידים



2.3. המבחן בערבית לכיתות ה'

תיאור המבחן

המבחן בערבית לכיתות ה' נועד להעריך את רמת השליטה של התלמידים בתחום השפה הערבית בהתבסס על תכנית הלימודים לבית הספר היסודי.

הנושאים שנבדקו במבחן הם:

- **הבנת הנקרא** – הנושא נבדק באמצעות טקסטים משתי סוגות: טקסט נרטיבי וטקסט עיוני. כל טקסט לווה בשאלות אשר התייחסו לממדי ההבנה הבאים:
 - א. **הבנת המשמעות הגלויה בטקסט** – ממד הבנה זה עוסק במיומנות של הקורא לאתר מידע מפורש בטקסט; לזהות קשרים לוגיים מפורשים; לארגן פרטי מידע מפורשים בטקסט על פי קריטריונים נתונים ועוד.
 - ב. **הבנת המשמעות הסמויה בטקסט** – ממד הבנה זה עוסק במיומנות של הקורא להעמיק ולהבין מעבר למה שמוצהר מפורשות בטקסט. עליו להבין מילים וביטויים מתוך הקשר; להבין קשרים לוגיים שאינם מפורשים בטקסט, לרבות רצף כרונולוגי; להבין רעיונות מרכזיים המשתמעים מהטקסט; ליצור הכללות ועוד.
 - ג. **פרשנות, מיזוג ויישום של רעיונות ומידע** – ממד הבנה זה עוסק במיומנות להעלות השערות בהסתמך על הכתוב; ליישם את הנלמד בטקסט; לאפיין דמויות על סמך הכתוב ועוד.
 - ד. **הערכה של התוכן וזיהוי תפקיד הרכיבים הלשוניים והטקסטואליים** – ממד הבנה זה עוסק במיומנות של הקורא לבחון את הטקסט באופן ביקורתי. עליו להעריך את מטרתו של הטקסט; להבחין באווירה ובנימה של הסיפור; להעריך את עמדתו של הכותב; להבין את תפקידם של רכיבי המבנה ושל הרכיבים הלשוניים ועוד.
- **ידע לשוני** – הנושא נבדק באמצעות שאלות שהן בזיקה לטקסטים ובדקות מיומנויות כמו הכרת מונחים ומושגים לשוניים; זיהוי והבנה של רכיבים במערכת הצורות והתחביר; הכרת התפקיד של סימני הפיסוק והשימוש בהם.
- **הבעה בכתב** – הנושא נבדק במבחן באמצעות מטלת כתיבה בהיקף של כעשר שורות.

הישגי התלמידים ברשות המקומית

בתרשים הבא מוצגים נתוני הציון הכולל במבחן בשפת אם ערבית לכיתות ה' של התלמידים בכלל בתי הספר דוברי ערבית ברשות המקומית ובארץ ובחלוקה לפי רמות הרקע החברתי-כלכלי של התלמידים.

תרשים 3: הישגי התלמידים במבחן בערבית לכיתות ה' (בסולם מיצ"ב רב-שנתי) – לפי רקע חברתי-כלכלי

		ערבית ה', תשע"ח	
(ס"ת)	ציון ממוצע	מס'	מס' הנבחרים
		בתי"ס	
(85)	565	3	160
(68)	602	138	7,026
לפי רקע חברתי-כלכלי			
		%	מס' הנבחרים
(86)	561	43%	68
(70)	591	61%	4,243
(86)	561	49%	78
(61)	620	33%	2,340
(67)	595	8%	13
(56)	624	6%	423

2.4. המבחן בערבית לכיתות ח'

תיאור המבחן

המבחן בערבית לכיתות ח' נועד להעריך את רמת השליטה של התלמידים בתחום השפה הערבית בהתבסס על תכנית הלימודים לבית הספר העל-יסודי.

הנושאים שנבדקו במבחן הם:

- **הבנת הנקרא** – הנושא נבדק באמצעות טקסטים משתי סוגות: טקסט נרטיבי וטקסט טיעוני. כל טקסט לווה בשאלות אשר התייחסו לממדי ההבנה הבאים:
 - א. **הבנת המשמעות הגלויה בטקסט** – ממד הבנה זה עוסק במיומנות של הקורא לאתר מידע מפורש בטקסט; לאתר הגדרות מפורשות בטקסט; לזהות קשרים לוגיים מפורשים; לארגן פרטי מידע מפורשים בטקסט על פי קריטריונים נתונים ועוד.
 - ב. **הבנת המשמעות הסמויה בטקסט** – ממד הבנה זה עוסק במיומנות של הקורא להעמיק מעבר למה שמוצג מפורשות בטקסט. עליו להבין מילים וביטויים מתוך הקשר; להבין הקשרים לוגיים שאינם מפורשים בטקסט, לרבות רצף כרונולוגי; להבין רעיונות מרכזיים המשתמעים מהטקסט; לאפיין דמויות על סמך הכתוב ועוד.
 - ג. **פרשנות, מיזוג ויישום של רעיונות ומידע** – ממד הבנה זה עוסק במיומנות של הקורא להעלות השערות בהסתמך על הכתוב; ליישם את הנלמד מהטקסט; להבחין בין עובדה לדעה; ליצור הכללות ועוד.
 - ד. **הערכה של התוכן וזיהוי תפקיד הרכיבים הלשוניים והטקסטואליים** – ממד זה עוסק במיומנות של הקורא לבחון את הטקסט באופן ביקורתי. עליו להעריך את מטרתו של הטקסט; להעריך את עמדתו של הכותב; להבין את תפקידים של רכיבי המבנה ושל הרכיבים הלשוניים ועוד.
- **ידע לשוני** – הנושא נבדק באמצעות שאלות שהן בזיקה לטקסטים ובודקות מיומנויות כמו הכרת מונחים ומושגים לשוניים; זיהוי והבנה של רכיבים במערכת הצורות והתחביר; הכרת התפקיד של סימני הפיסוק והשימוש בהם.
- **הבעה בכתב** – הנושא נבדק במבחן באמצעות מטלת כתיבה בהיקף של כחמש-עשרה שורות.

הישגי התלמידים ברשות המקומית

בתרשים הבא מוצגים נתוני הציון הכולל במבחן בשפת אם ערבית לכיתות ח' של התלמידים בכלל בתי הספר דוברי ערבית ברשות המקומית ובארץ ובחלוקה לפי רמות הרקע החברתי-כלכלי של התלמידים.

תרשים 4: הישגי התלמידים במבחן בערבית לכיתות ח' (בסולם מיצ"ב רב-שנתי) – לפי רקע חברתי-כלכלי



2.5. המבחן במתמטיקה לכיתות ה'

תיאור המבחן

המבחן במתמטיקה לכיתות ה' נועד להעריך את שליטת התלמידים בנושאים ובמיומנויות מתוך תכנית הלימודים במתמטיקה בתשס"ו (2006).

הנושאים הראשיים שנבדקו במבחן הם:

- **מספרים שלמים** (מספרים טבעיים)
- **שברים** (שברים פשוטים ושברים עשרוניים)
- **גיאומטריה ומדידות** (זוויות, ישרים וקטעים, מצולעים, מרובעים, חישוב אורך, היקף ושטח של מצולעים)

במסגרת נושאים אלו נבדקו כישורים שונים כמו הכרת מושגים ותכונות, הבנת יחסים ופעולות, יכולת חישוב בדרכים שונות, יכולת אומדן ותובנה מספרית, אוריינות מתמטית ויכולת לתרגם סיטואציות מילוליות שגרתיות ושאינן שגרתיות לייצוגים מתמטיים. כמו כן, המבחן בדק הכרת מושגים ותכונות בתחום הגיאומטריה והמדידות.

שאלות המבחן היו מגוונות מבחינת אופני התשאל ומבחינת רמות החשיבה שנדרש התלמיד ליישם:

- א. **שאלות ידע וזיהוי** – שאלות שבהן נבדקו ידע וזיהוי של מושגים ושל עובדות.
- ב. **שאלות חשיבה אלגוריתמית** – שאלות שבהן נבדקה היכולת לבצע חישובים המבוססים על אלגוריתמים שגרתיים.
- ג. **שאלות חשיבה תהליכית ותובנה** – שאלות שבהן נבדקה היכולת לקשר בין מושגים, ושאלות שבהן יש למצוא את הפתרון בדרכים המבוססות על תובנה חשבונית ותובנה גיאומטרית.
- ד. **חיפוש פתוח והנמקות** – שאלות ברמת חשיבה גבוהה שבהן נבדקה היכולת לבצע ניתוח (אנליזה וסינתזה), חיפוש פתוח למציאת דרך לפתרון, חקר והנמקה, פתרון בעיות חקר, ניסוח הנמקות באופן מילולי או מתמטי ועוד.

נתוני המבחן במתמטיקה לכיתות ה' ברמה הארצית וברמה הרשותית אינם עומדים בכללי התוקף הנדרשים לצורך דיווח נתונים ועל כן אינם מוצגים להלן.

2.6. המבחן במתמטיקה לכיתות ח'

תיאור המבחן

המבחן במתמטיקה לכיתות ח' נועד להעריך את שליטת התלמידים בנושאים מתוך תכנית הלימודים החדשה במתמטיקה, והתבסס על נושאים הנלמדים בכיתות ז'-ח'.

הנושאים שנבדקו במבחן הם:

- התחום המספרי
- התחום האלגברי
- התחום הגיאומטרי

המבחן כלל שאלות מגוונות ואופני תשאול שונים. היו שאלות ששילבו בין תחומים מתמטיים, אחרות שילבו אוריינות מתמטית וסיטואציות מחיי היום-יום. נעשה במבחן שימוש במגוון ייצוגים של תופעות (מילוליים, מספריים, גרפיים וסימבוליים) והתלמידים נדרשו להפעיל אסטרטגיות מתאימות לפתרון. בכל אחד מהתחומים נדרש להשתמש במגוון מושגים, סימנים מקובלים ואלגוריתמים שנלמדו.

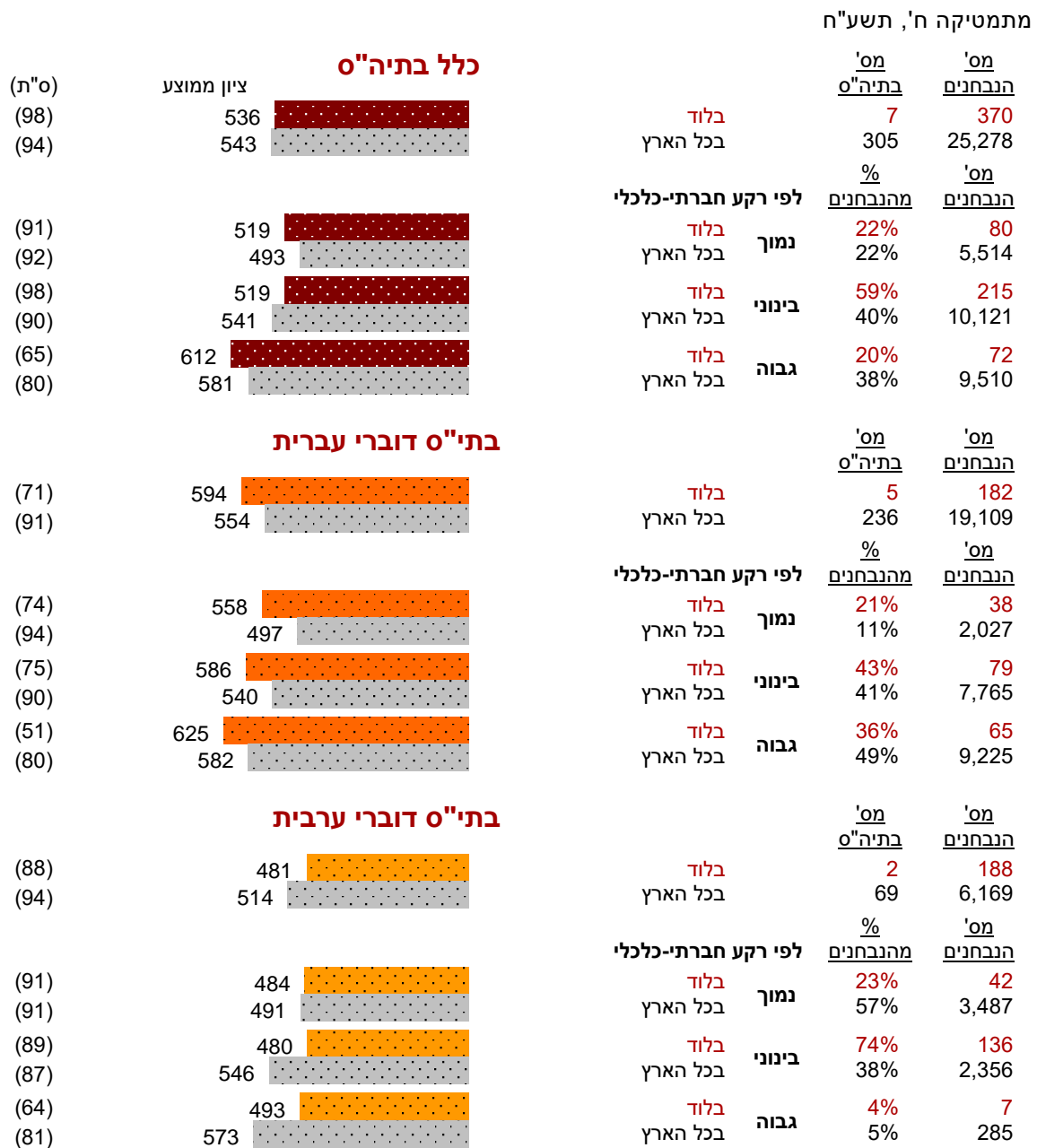
שאלות המבחן זימנו חשיבה ברמות שונות שחולקו לשתי קטגוריות רחבות:

- א. **שאלות ברמת חשיבה נמוכה** (ידע, זיהוי וחשיבה אלגוריתמית) – שאלות שבהן נבדקה הכרה של מושגים והיכולת לבצע חישובים ולפתור משוואות ואי-שוויונות המבוססים על אלגוריתמים שגרתיים, פשוטים ומורכבים.
- ב. **שאלות ברמת חשיבה גבוהה** (חשיבה תהליכית וחיפוש פתוח) – שאלות שבהן נבדקה היכולת לקשר בין מושגים מנושאים שונים ולהתאים מודל מתמטי לסיטואציה מילולית, שאלות שדרשו ניתוח (אנליזה וסינתזה), חקר והנמקה ומציאת דרך לפתרון שאלות לא שגרתיות.

הישגי התלמידים ברשות המקומית

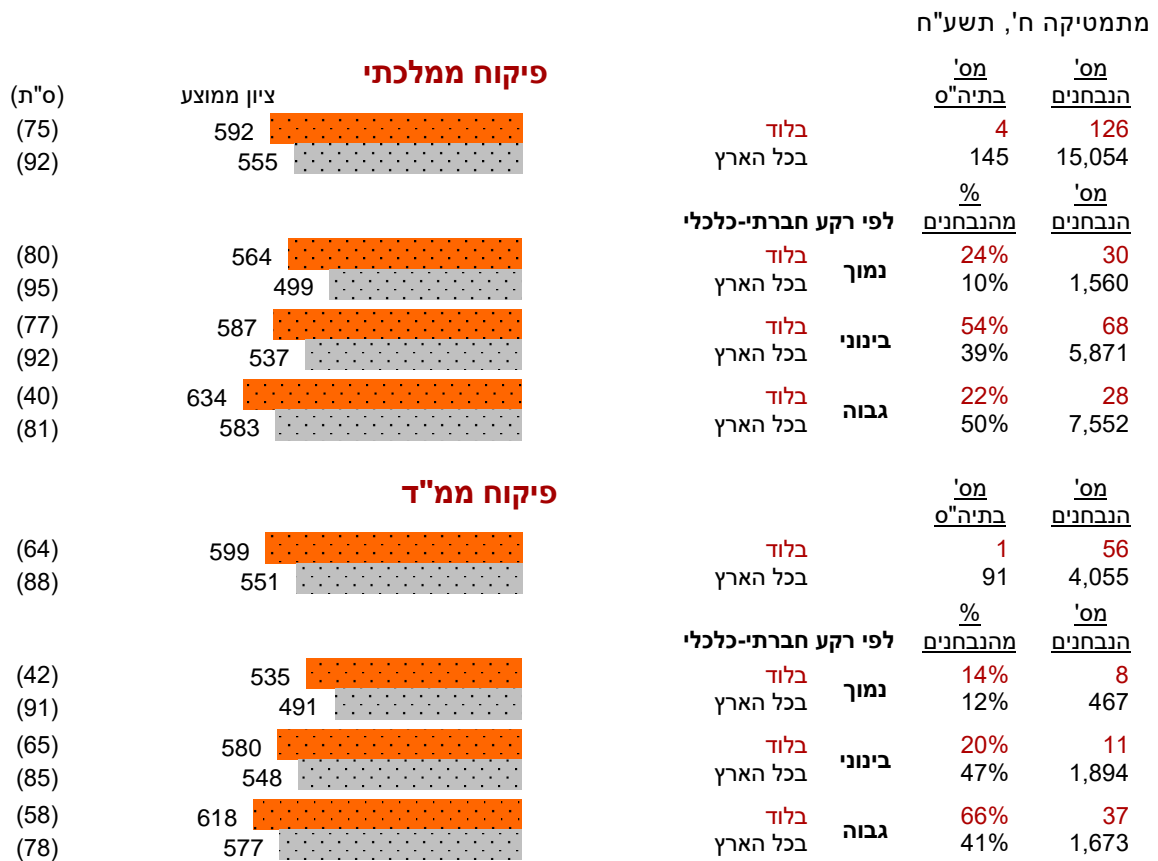
בתרשים הבא מוצגים נתוני הציון הכולל במבחן במתמטיקה לכיתות ח' של התלמידים בכלל בתי הספר ובחלוקה לבתי ספר דוברי עברית ודוברי ערבית ברשות המקומית ובארץ. נתונים אלו מוצגים בתרשים גם בחלוקה לפי רמות הרקע החברתי-כלכלי של התלמידים.

תרשים 5: הישגי התלמידים במבחן במתמטיקה לכיתות ח' (בסולם מיצ"ב רב-שנתי) – לפי מגזרי שפה ולפי רקע חברתי-כלכלי של התלמידים



בתרשים הבא מוצגים נתוני הציון הכולל במבחן במתמטיקה לכיתות ח' של התלמידים בחלוקה לפי סוג פיקוח: **ממלכתי וממלכתי-דתי** ברשות המקומית ובארץ. נתונים אלו מוצגים בתרשים גם בחלוקה לפי רמות הרקע חברתי-כלכלי של התלמידים.

תרשים 6: הישגי התלמידים במבחן במתמטיקה לכיתות ח' (בסולם מיצ"ב רב-שנתי) – לפי סוג פיקוח ולפי רקע חברתי-כלכלי של התלמידים





2.7. המבחן באנגלית לכיתות ה'

תיאור המבחן

המבחן באנגלית לכיתות ה' נועד להעריך את שליטת התלמידים בנושאים מתוך תכנית הלימודים באנגלית.

המבחן הקיף שלושה נושאים ראשיים:

- **הבנת הנשמע (Access to Information from Spoken Texts)** – הנושא נבדק באמצעות שתי מטלות שמע, אליהן נלוו מספר שאלות.
- **הבנת הנקרא (Access to Information from Written Texts)** – הנושא נבדק באמצעות שלוש משימות קריאה ברמות קושי עולות: קריאת משפטים, קריאה של קטע קצר וקריאה של קטע ארוך יותר. קטעי הקריאה לוו במספר שאלות הנוגעות אליהם.
- **הבעה בכתב (Written Presentation)** – הנושא נבדק באמצעות מטלות כתיבה בשתי רמות: ברמת המילה וברמת המשפט.

שאלות ההבנה במבחן (הבנת הנשמע והבנת הנקרא) עסקו במיומנויות אלו:

- הבנת המשמעות הגלויה (Literal Comprehension)** – מיומנות זו עוסקת ביכולת של הקורא להבין את המידע המפורש בטקסט. מיומנות זו נבדקה באמצעות שאלות שבהן נדרש התלמיד לאתר מידע רלוונטי גלוי בטקסט, להעתיק אותו כלשונו או לשכתב אותו.
- אינטגרציה (Integration)** – מיומנות זו עוסקת במיזוג רעיונות או פרטי מידע הכתובים במפורש בתוך הטקסט, אך נמצאים בחלקים שונים בו. מיומנות זו נבדקה באמצעות שאלות שבהן נדרש התלמיד לקשר בין רעיונות שונים בתוך הטקסט.
- הסקה (Inference)** – מיומנות זו עוסקת בהבנה מעמיקה יותר של הרעיונות המובעים בטקסט כשהם אינם מפורשים. בשאלות הבודקות הסקה התלמיד נדרש, למשל, לקשר בין פרטי מידע שבטקסט לבין ידע חיצוני או ניסיון אישי שלו, להבין את הרעיון המרכזי של הטקסט ולזהות את סוג הטקסט על-פי מאפייניו.
- הבעת דעה אישית (Personal Response)** – מיומנות זו עוסקת ביכולת להביע דעה אישית הקשורה בתוכן הטקסט ולנמק אותה. בשאלות הבודקות מיומנות זו על התלמידים להתבסס הן על ההבנה המילולית של הטקסט והן על התפיסות האישיות שלהם.

אינטגרציה, הסקה והבעת דעה אישית מייצגות מיומנויות מסדר חשיבה גבוה (Higher-Order Thinking Skills).

נתוני המבחן באנגלית לכיתות ה' ברמה הארצית וברמה הרשותית אינם עומדים בכללי התוקף הנדרשים לצורך דיווח נתונים ועל כן אינם מוצגים להלן.



2.8. המבחן באנגלית לכיתות ח'

תיאור המבחן

המבחן באנגלית לכיתות ח' נועד להעריך את שליטת התלמידים בנושאים מתוך תכנית הלימודים באנגלית.

המבחן הקיף שלושה נושאים ראשיים:

- **הבנת הנשמע (Access to Information from Spoken Texts)** – הנושא נבדק באמצעות שתי מטלות שמע, אליהן נלוו מספר שאלות.
- **הבנת הנקרא (Access to Information from Written Texts)** – הנושא נבדק באמצעות שלושה קטעי קריאה ברמות קושי עולות. קטעי הקריאה לוו במספר שאלות הנוגעות אליהם.
- **הבעה בכתב (Written Presentation)** – הנושא נבדק באמצעות מטלת כתיבת חיבור בנושא נתון. שאלות ההבנה במבחן (הבנת הנשמע והבנת הנקרא) עסקו במיומנויות אלו:

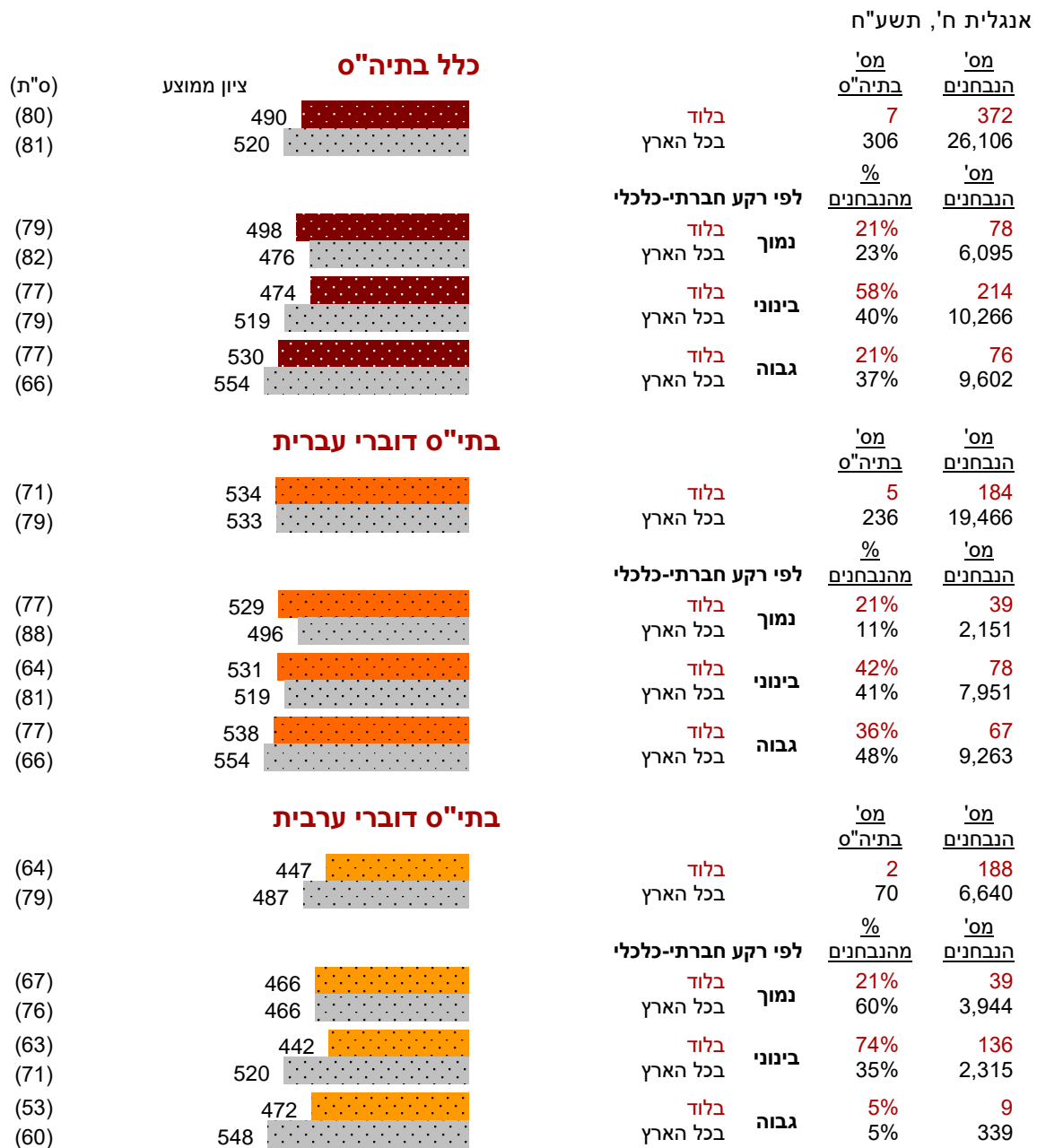
- א. הבנת המשמעות הגלויה (Literal Comprehension)** – מיומנות זו עוסקת ביכולת של הקורא להבין את המידע המפורש בטקסט. מיומנות זו נבדקה באמצעות שאלות שבהן נדרש התלמיד לאתר מידע רלוונטי גלוי בטקסט, להעתיק אותו כלשונו או לשכתב אותו.
- ב. אינטגרציה (Integration)** – מיומנות זו עוסקת במיזוג רעיונות או פרטי מידע הכתובים במפורש בתוך הטקסט, אך נמצאים בחלקים שונים בו. מיומנות זו נבדקה באמצעות שאלות שבהן נדרש התלמיד לקשר בין רעיונות שונים בתוך הטקסט.
- ג. הסקה (Inference)** – מיומנות זו עוסקת בהבנה מעמיקה יותר של הרעיונות המובעים בטקסט כשהם אינם מפורשים. בשאלות הבודקות הסקה התלמיד נדרש, למשל, לקשר בין פרטי מידע שבטקסט לבין ידע חיצוני או ניסיון אישי שלו, להבין את הרעיון המרכזי של הטקסט ולזהות את סוג הטקסט על-פי מאפייניו.
- ד. הבעת דעה אישית (Personal Response)** – מיומנות זו עוסקת ביכולת להביע דעה אישית הקשורה בתוכן הטקסט ולנמק אותה. בשאלות הבודקות מיומנות זו על התלמידים להתבסס הן על ההבנה המילולית של הטקסט והן על התפיסות האישיות שלהם.

אינטגרציה, הסקה והבעת דעה אישית מייצגות מיומנויות מסדר חשיבה גבוה (Higher-Order Thinking Skills).

הישגי התלמידים ברשות המקומית

בתרשים הבא מוצגים נתוני הציון הכולל במבחן באנגלית לכיתות ח' של התלמידים בכלל בתי הספר ובחלוקה לבתי ספר דוברי עברית ודוברי ערבית ברשות המקומית ובארץ. נתונים אלו מוצגים בתרשים גם בחלוקה לפי רמות הרקע החברתי-כלכלי של התלמידים.

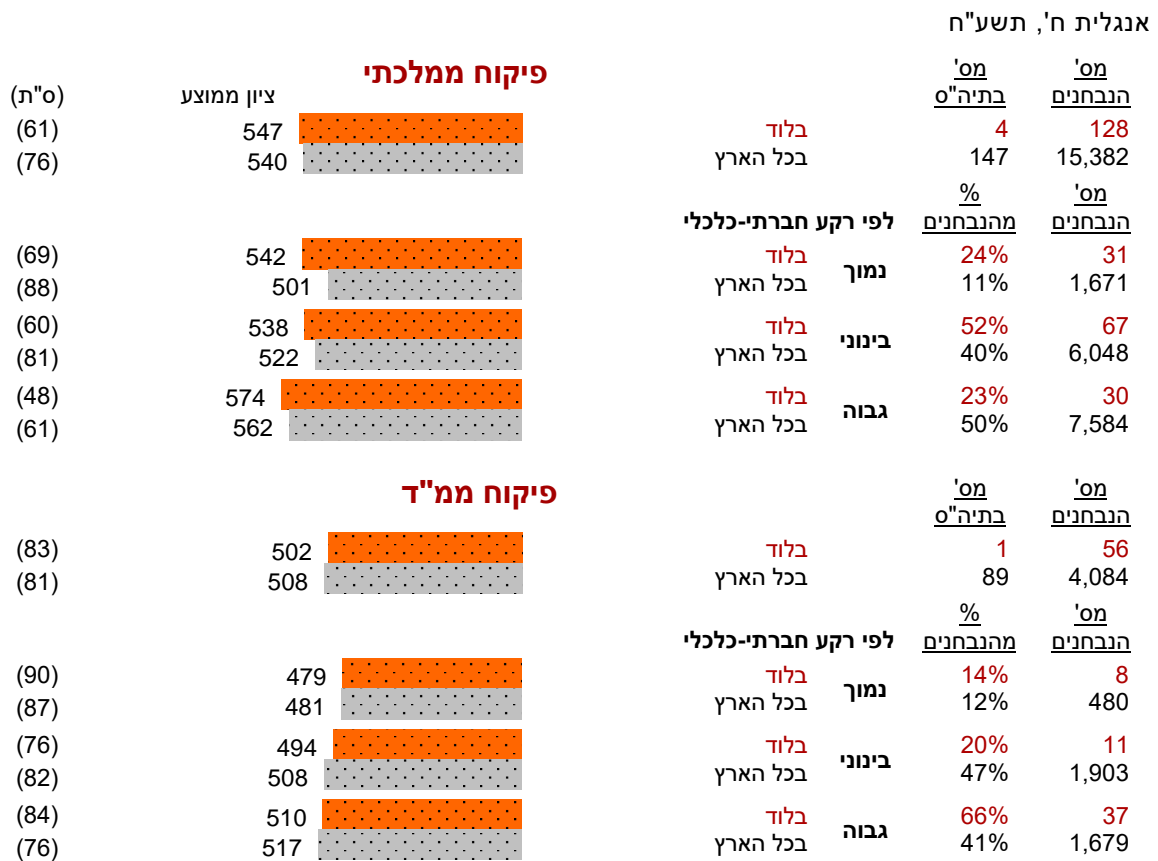
תרשים 7: הישגי התלמידים במבחן באנגלית לכיתות ח' (בסולם מיצ"ב רב-שנתי) – לפי מגזרי שפה ולפי רקע חברתי-כלכלי של התלמידים





בתרשים הבא מוצגים נתוני הציון הכולל במבחן באנגלית לכיתות ח' של התלמידים בחלוקה לפי סוג פיקוח: **ממלכתי וממלכתי-דתי** ברשות המקומית ובארץ. נתונים אלו מוצגים בתרשים גם בחלוקה לפי רמות הרקע חברתי-כלכלי של התלמידים.

תרשים 8: הישגי התלמידים במבחן באנגלית לכיתות ח' (בסולם מיצ"ב רב-שנתי) – לפי סוג פיקוח ולפי רקע חברתי-כלכלי של התלמידים





2.9. המבחן במדע וטכנולוגיה לכיתות ח'

תיאור המבחן

המבחן במדע וטכנולוגיה לכיתות ח' בדק שליטה בנושאי הליבה הנלמדים בכיתות ז' ו-ח' לפי תכנית הלימודים המעודכנת, ומסמכי מדיניות נוספים שבאחריות מפמ"ר תחום הדעת (מסמך אב, מסמכי התנסויות, מסמך מיומנויות).

הנושאים המרכזיים שנבדקו במבחן היו:

- חומרים
- אנרגיה, כוחות ותנועה
- מערכות אקולוגיות
- מערכות ותהליכים ביצורים חיים

נושא הטכנולוגיה הוא חלק משמעותי מתחום הדעת ולכן השאלות בנושאים השונים שילבו בתוכניהן יישומים טכנולוגיים רלוונטיים.

שאלות המבחן זימנו חשיבה ברמות שונות שחולקו לקטגוריות האלה:

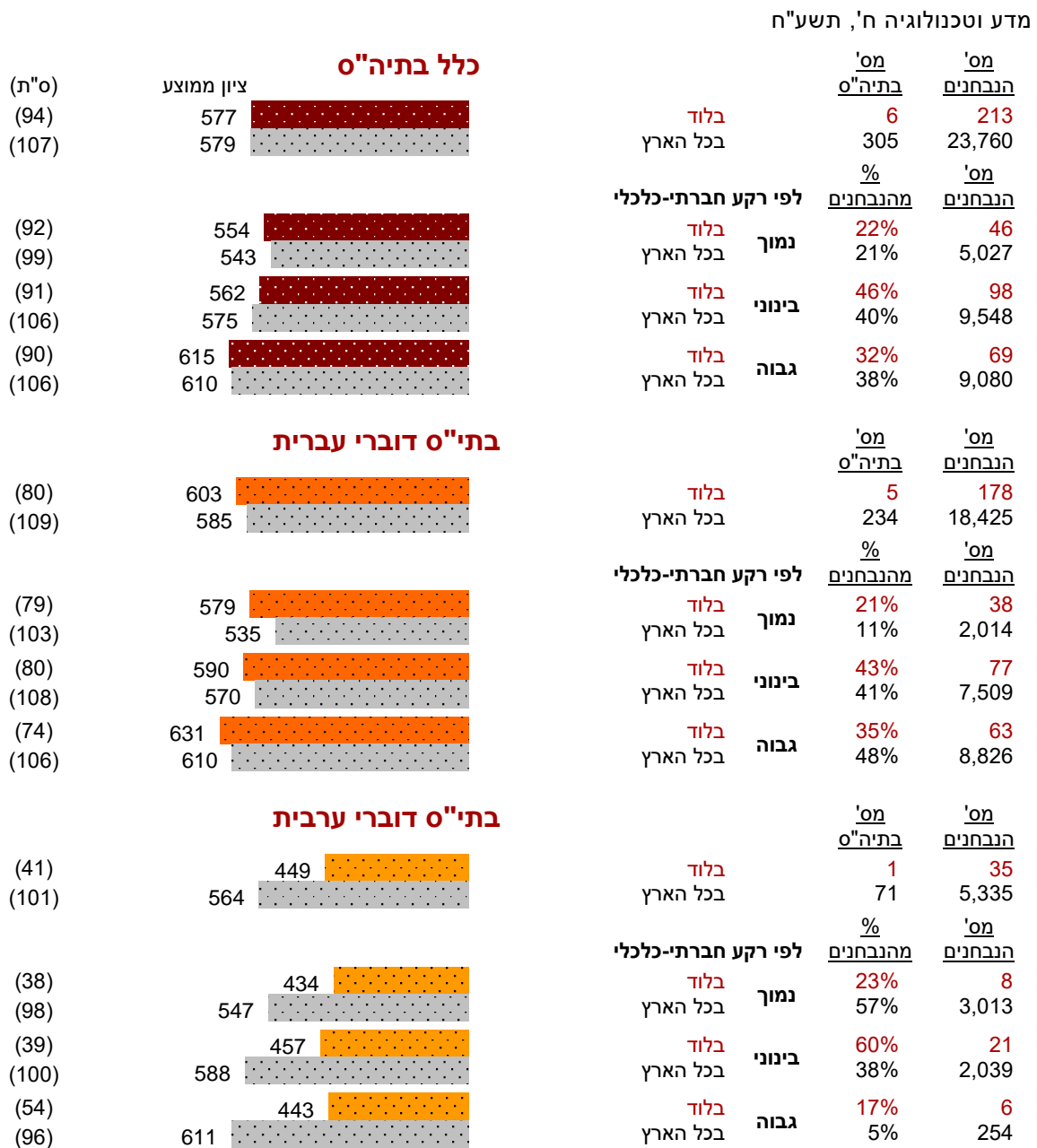
- א. **שאלות חשיבה מסדר נמוך** – שאלות שבהן נבדקו ידע והכרה של מושגים, עקרונות ותופעות בנושאי הלימוד בכיתות ז'-ח', כמו גם מיומנות של איתור מידע גלוי מתוך טקסט מדעי.
- ב. **שאלות חשיבה מסדר בינוני** – שאלות שבהן נבדקו מיומנויות כמו הבנה של מושגים, עקרונות, תהליכים ותופעות מדעיות ויישום שלהם בהקשרים חדשים של המציאות.
- ג. **שאלות חשיבה מסדר גבוה** – שאלות שבהן נבדקו מיומנויות כמו הבנת היחסים והקשרים בין מרכיבים או רעיונות (אנליזה); מיזוג מידע ומרכיבים (סינתזה), הערכת הסברים, טיעונים, פתרונות ומסקנות; כתיבת טיעונים, השוואה ביניהם והצדקתם; הסקת מסקנות ומיומנויות של חקר מדעי ופתרון בעיות.



הישגי התלמידים ברשות המקומית

בתרשים הבא מוצגים נתוני הציון הכולל במבחן במדע וטכנולוגיה לכיתות ח' של התלמידים בכלל בתי הספר ובחלוקה לבתי ספר דוברי עברית ודוברי ערבית ברשות המקומית ובארץ.³ נתונים אלו מוצגים בתרשים גם בחלוקה לפי רמות הרקע החברתי-כלכלי של התלמידים.

תרשים 9: הישגי התלמידים במבחן במדע וטכנולוגיה לכיתות ח' (בסולם מיצ"ב רב-שנתי) – לפי מגזרי שפה ולפי רקע חברתי-כלכלי של התלמידים



³ עקב שביתה שהתקיימה במגזר הערבי ובמגזר הבדואי במועד מבחן המיצ"ב במדע וטכנולוגיה לכיתות ח', שיעורי ההשתתפות במבחן בחלק מבתי הספר המשתייכים למגזרים אלו היו נמוכים מהמקובל.



בתרשים הבא מוצגים נתוני הציון הכולל במבחן במדע וטכנולוגיה לכיתות ח' של התלמידים בחלוקה לפי סוג פיקוח: **ממלכתי וממלכתי-דתי** ברשות המקומית ובארץ. נתונים אלו מוצגים בתרשים גם בחלוקה לפי רמות הרקע החברתי-כלכלי של התלמידים.

תרשים 10: הישגי התלמידים במבחן במדע וטכנולוגיה לכיתות ח' (בסולם מיצ"ב רב-שנתי) – לפי סוג פיקוח ולפי רקע חברתי-כלכלי של התלמידים

