



מהלך ההכלה וההשתלבות

מסקנות ההערכה לשנת תשפ"ב

ד"ר טל רז
ד"ר מוטי ספראי - מוביל כמותי
יעקב ורצברגר - מוביל איכותני
ד"ר דימיטרי סוקולסקי- חוקר איכותני



הרשות הארצית למדידה והערכה בחינוך



משרד החינוך

עיקרי התיקון בחוק החינוך המיוחד משנת 2018



מעבר מוועדת השמה לוועדת זכאות ואפיון ברשות, בהובלת נציג משרד החינוך.



תקציב המתחשב ברמת התפקוד לצד המוגבלות, בכל סוג מסגרת חינוכית.



העברת זכות הבחירה להורים ביחס למסגרת החינוכית של ילדם.

בפועל, הזכויות ניתנו - אבל התלמידים נפגעו

להורים יש זכות לבחור - אבל יותר הורים בוחרים בחינוך המיוחד...
מנתוני המשרד עולה שבתשפ"ב 65% מההורים בחרו בחינוך המיוחד לעומת 49% בתשפ"א.



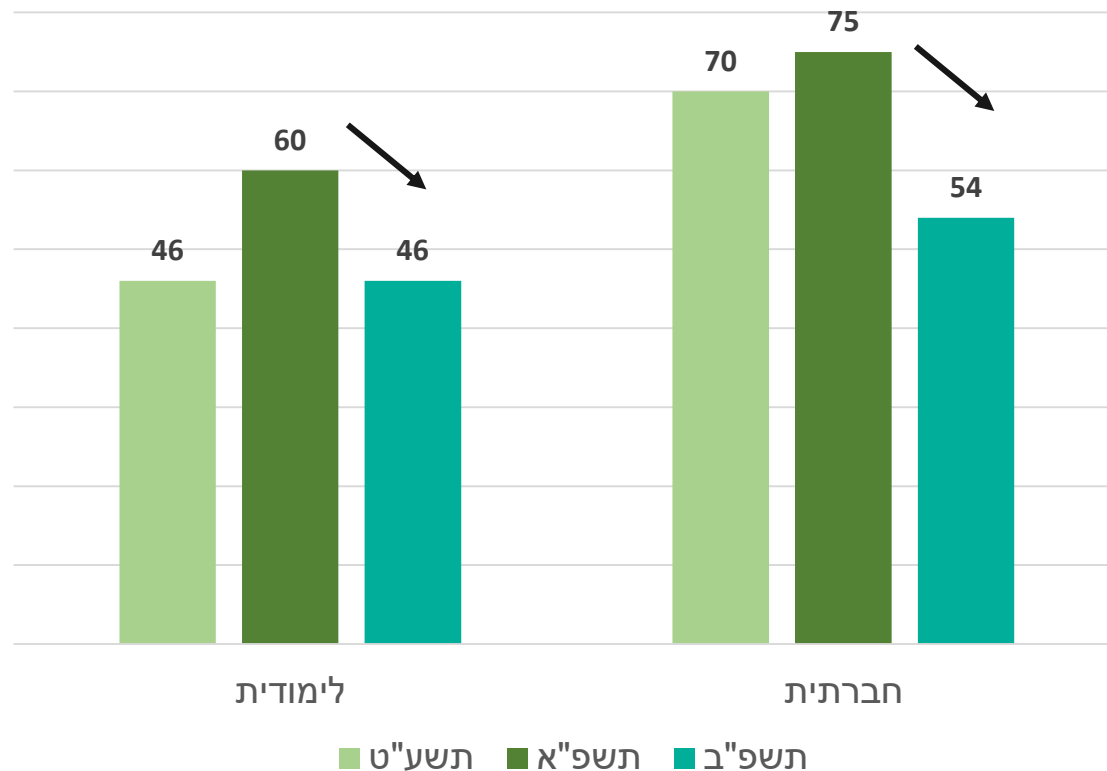
למרות שהמשרד מנהל את הוועדה - נמצאו דרכים "לעצב" החלטותיה
מראיונות עומק נמצאו מגוון שיטות לכוון את החלטות הוועדה, באופן שלא תואם את מודל ההפעלה שנבנה.



השילוב נתפס כאידיאלי - אך בהיעדר משאבים הוא הופך ללא ריאלי
לאחר הקורונה, חלה ירידה של 15% בהיקף התמיכה של מחנכים בהכלת תלמידי שילוב (מ-74% ל-59%).



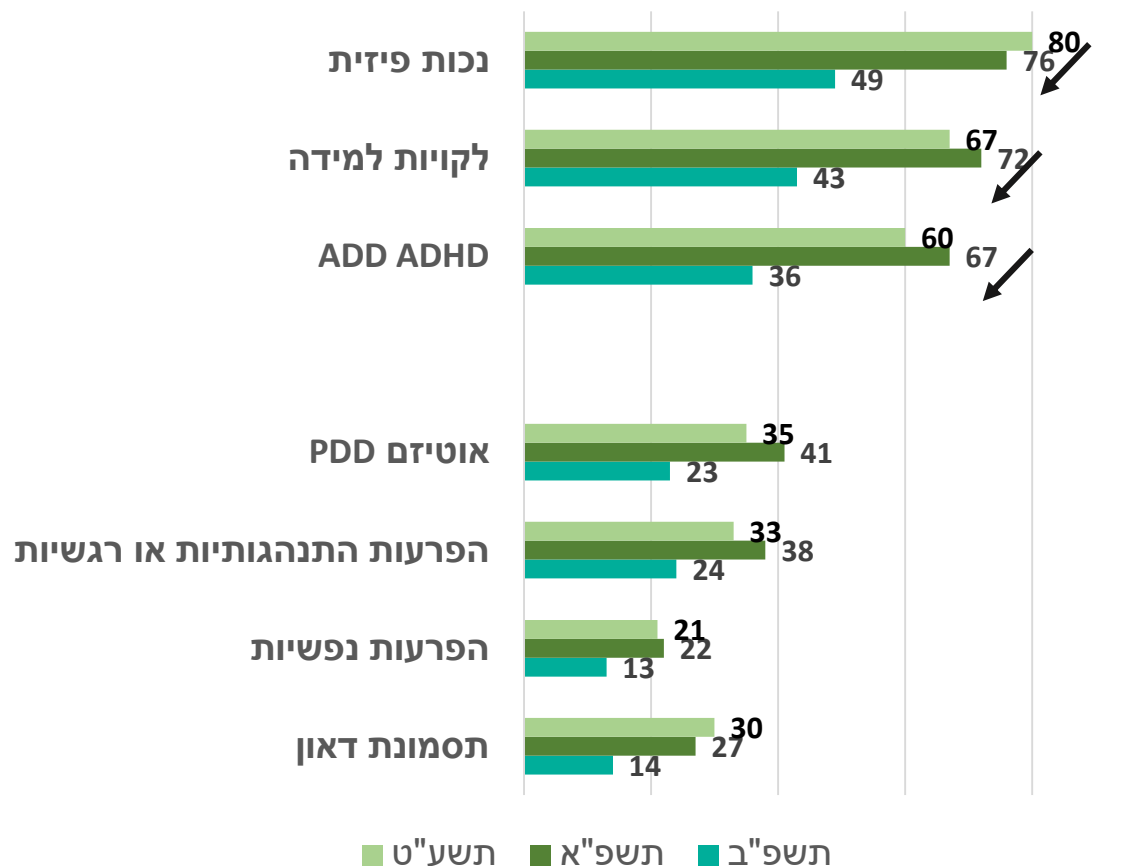
ההכלה מסייעת לתלמידים עם צרכים מיוחדים מבחינה... (תשובות המחנכים)



רק מחצית מהמחנכים סבורים שההכלה מועילה

הירידה הגדולה חלה דווקא בהערכת המחנכים את יכולתה של מדיניות השילוב לסייע ברמה החברתית. רק 54% מהמחנכים בתשפ"ב סברו שיש בכך תועלת, לעומת 70% בתשע"ט, אז יצא מהלך השילוב וההכלה לדרך.

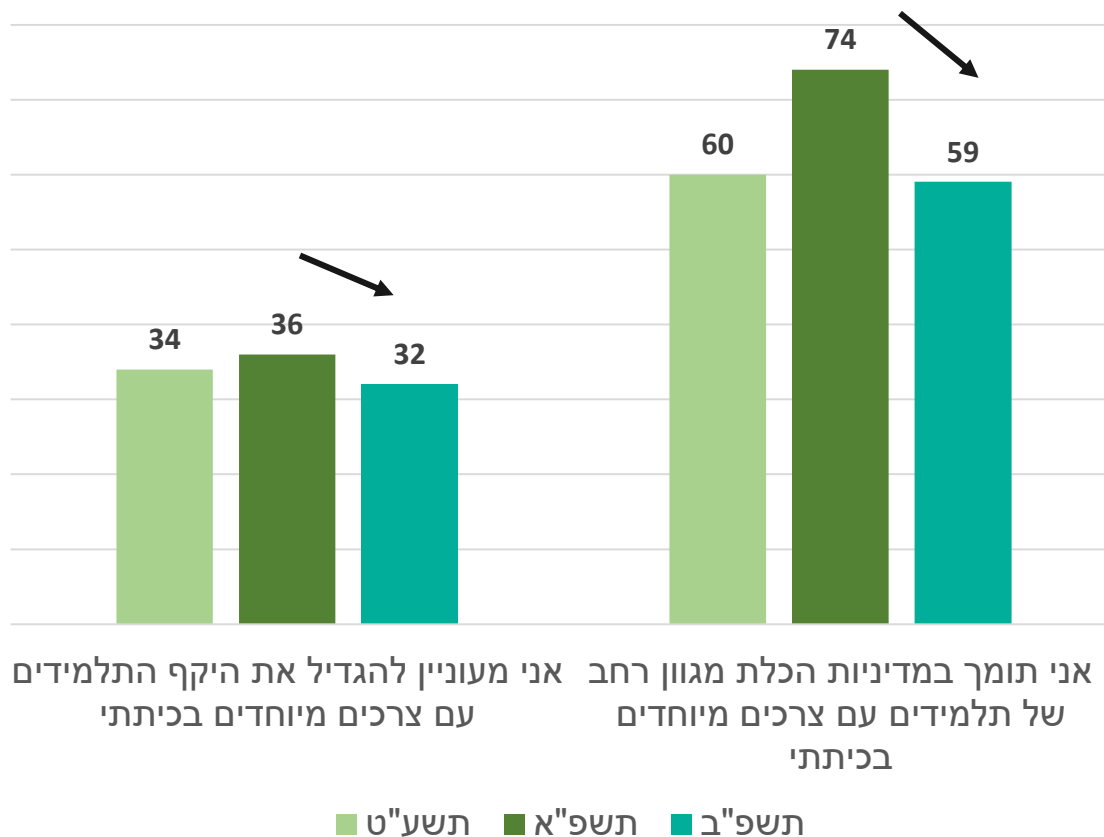
יכולת להכלת בעלי מוגבלויות שונות - מחנכים



הירידה בנכונות לשילוב היא בכל סוגי התסמונות

בסקרי המחקרים נצפו ירידות דרמטיות בנכונות להכלת תסמונות שבעבר היה קונצנזוס יחסי ביחס להכלתן בכיתה הרגילה, דוגמת לקויות למידה (43%), הפרעות קשב וריכוז (36%) ונכות פיזית (49%).

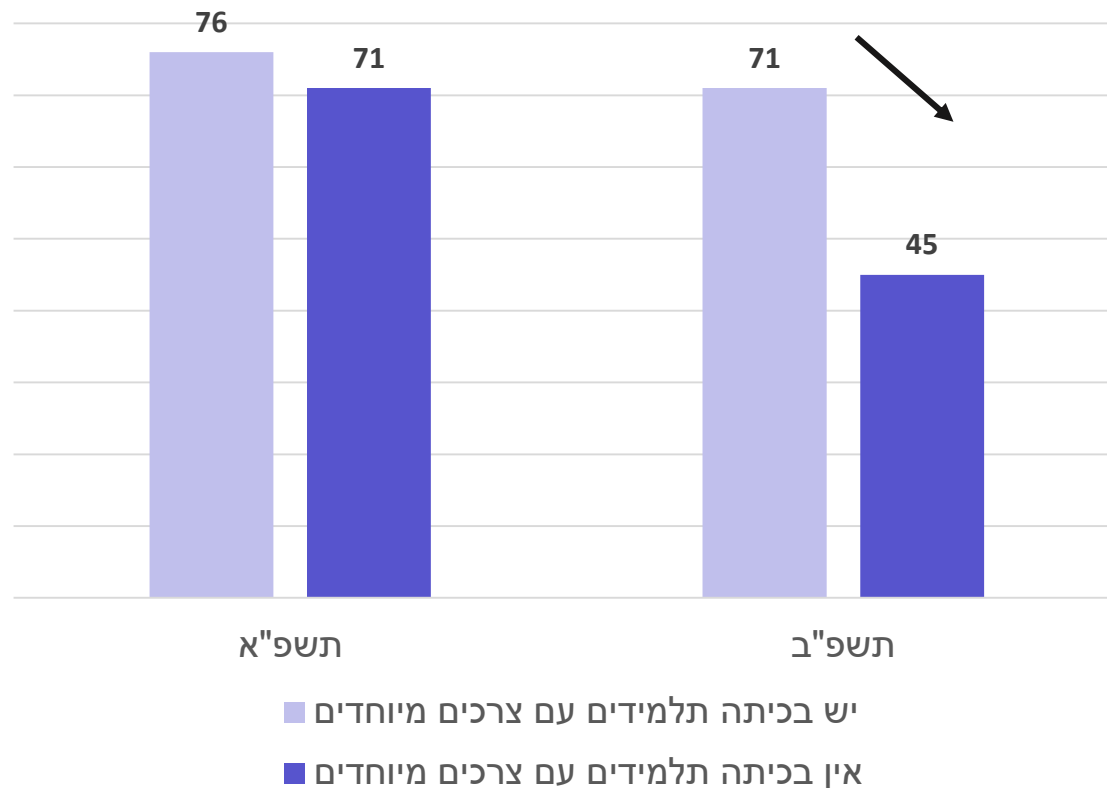
נכונות להכלה והשתלבות – בקרב מחנכים



המורים עדיין תומכים בשילוב, אך אצל אחרים

בחטיבות הביניים הנכונות להכלה נמוכה ביחס לבתי הספר היסודיים (54% לעומת 64%). לאחר מגפת הקורונה, בה ילדי השילוב נשארו בבית, חלה ירידה של כ-15% בשיעור תמיכת כלל המחנכים במדיניות השילוב.

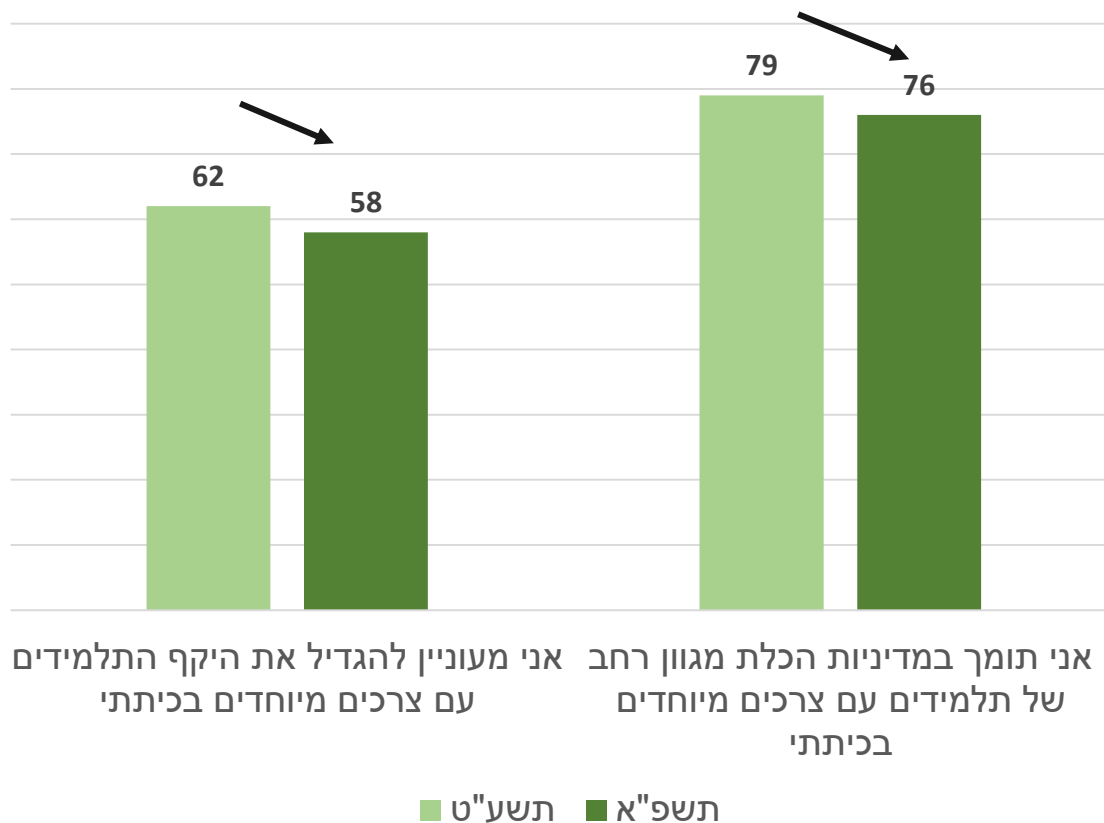
אני תומך במדיניות של הכלת תלמידים עם צרכים מיוחדים



מי שלא התנסה בשילוב - נרתע היום הרבה יותר

בקרב מחנכים ללא תלמידים עם צרכים מיוחדים, שיעור התומכים בהכלה ירד מ-71% בתשפ"א ל-45% בתשפ"ב. ככלל, בחינוך הממלכתי-דתי רמת התמיכה בהכלה נמוכה בכ-10% ביחס לחינוך הממלכתי.

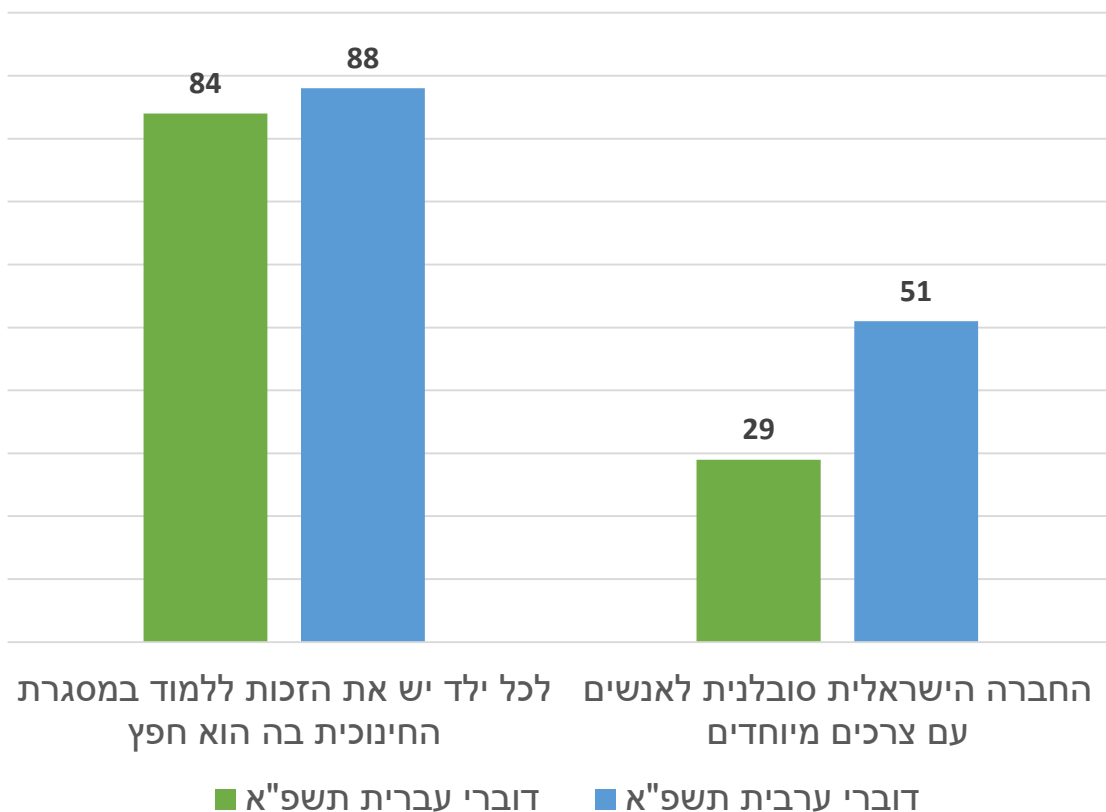
נכונות להכלה והשתלבות – בקרב הורים



שיעורי התמיכה של ההורים גבוהים – אך נשחקים

בעוד בתשפ"א, בשיא הקורונה, חל גידול בשיעור התמיכה של המורים בשילוב ובהכלה – אצל ההורים (לכלל התלמידים) החלה מגמה הפוכה, עם ירידה של כ-4% בנכונות להכלה. לא סקרנו את עמדות ההורים בשנת תשפ"ב.

נכונות להכלה והשתלבות – בקרב הורים



ההורים מאמינים בבחירה אך פחות בסובלנות החברה

הורים לתלמידים עם צרכים מיוחדים מזדהים יותר עם התניית השילוב בהתאמה לנורמות ההתנהגות הכיתתית (52% לעומת 39%, בהתאמה), ופחות חושבים שילדם יכול לצאת נשכר מהלימוד עם תלמידים עם צרכים מיוחדים (61% לעומת 71%).

שיעור גבוה יותר מהם סבורים שבכיתת ילדם יש ילדים שמוטב היה לשבצם בכיתת חנ"מ (31% לעומת 22%).

השטח משדר שאין ביכולתו להכיל את מדיניות ההכלה

55%

מהמורים ציינו
שהמשאבים המוקצים
לטובת הכלה והשתלבות
אינם מאפשרים לתת
מענה לימודי מספק.

59%

מהמורים הסבירו
שהעומס אינו מאפשר
להם לתת מענה לימודי
מספק לתלמידים עם
צרכים מיוחדים.

75%

מהמורים אמרו שכלל
המורים אינם מסוגלים
להתמודד עם האתגרים
החברתיים והרגשיים
שכרוכים בהכלה ובשילוב.

קשיי המורים נובעים מהיבטים תפיסתיים (איזה מורה אני), **הכשרתיים** (בהכשרות היסוד ובהמשך אין נגיעה כמעט לחנ"מ) **וארגוניים** (גודל כיתה, הטרוגניות הכיתות, תפיסת העסקת תומכות הוראה וזמינותם)

ועדות הזכאות והאפיון נתפסו כתורמות אך קיימות בהן "פרצות"

בחינוך המיוחד הכוללני נרשמה עלייה בין תשע"ו (48%) לתש"ף (71%) בשיעור ההורים המדווחים על השפעה על הדיון בוועדה

"ברוב המקרים יש הסכמות בין ההורים לוועדות. אפילו אפשר להגיד שיש בתי הספר שמכינים את ההורים שידעו מה להגיד כדי שהוועדה תיתן את המקסימום"



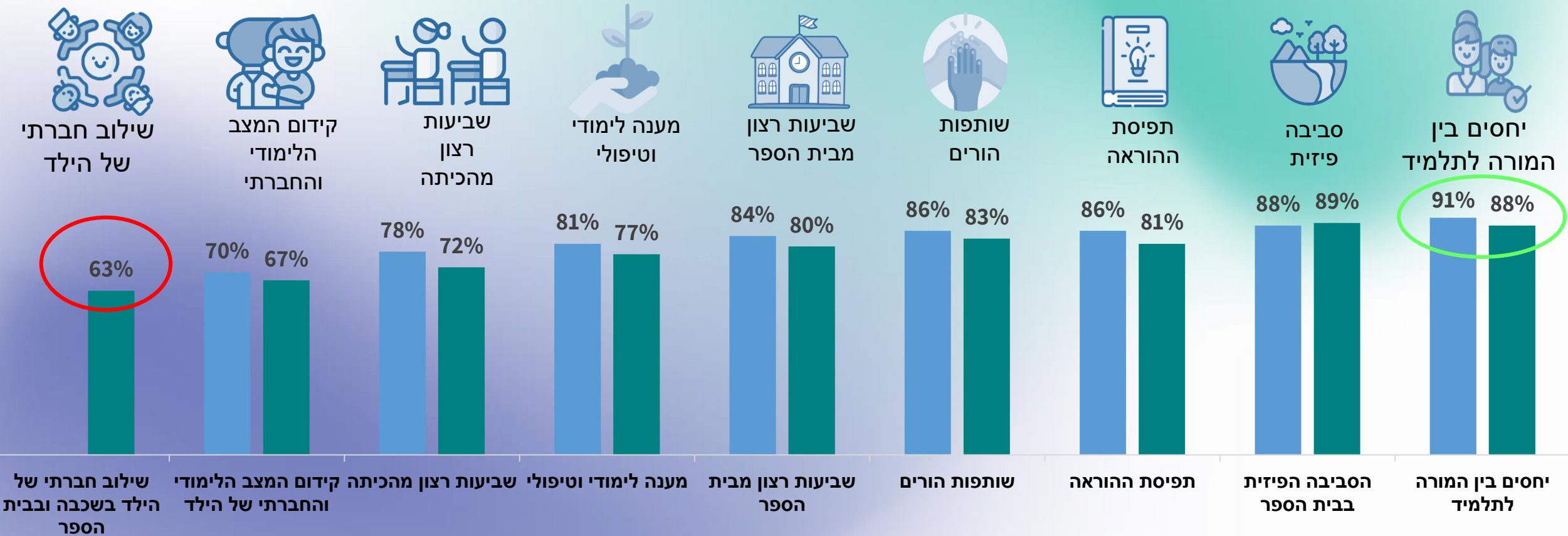
"הרעיון שההורים מחליטים הוא מורכב. הם לא תמיד מודעים למשמעויות של ההחלטה. צריך שלהורים יהיה קול אבל לא הקול הבלעדי"



"ברגע שאנחנו לא נותנים את הסל, יש להם זכות להעלות לוועדת השגה. אין כמעט אחד שלא עולה ולא מקבל זכאות, צריך להיזהר מזה"



שביעות הרצון של הורים לילדים בחינוך המיוחד – גבוהה מאוד



■ בתי ספר בחינוך המיוחד
 ■ כיתות חינוך מיוחד בבתי ספר רגילים

איך ממשיכים מכאן?



תהליך ההקצאה

החוק יצר מסגרות שנועדו להקצות את המשאבים בהתאם לצרכים. בפועל, התהליך לעיתים מוטה ע"י מנהלים, רשויות והורים, ויש מקום לבחון אותו מחדש.



יכולות המערכת

למרות ההשקעה הרבה, המערכת עדיין לא הצליחה ליצור למחנכים את הכלים ואת תחושת המסוגלות שביכולתם להתמודד עם ההכלה.



משאבים תואמים

עלות ההכלה האמיתית היא גדולה בסדרי גודל מזו המושקעת כיום. הרצון להכיל מחייב גודל כיתה אחר, כמות מורים אחרת וגמולים אחרים.

תודה!

ד"ר טל רז, מנהלת אגף סקרים והערכת
תוכניות בראמ"ה

Traz.rama@education.gov.il

