



ועדת הערכה

בנושא הערכה של בתי ספר יסודיים וחטיבות ביניים

דוח המוגש לשר החינוך ולמנכ"לית המשרד

מרס 2014, אדר ב' תשע"ד

חברי הוועדה:

יו"ר הוועדה:

ד"ר חגית גליקמן, מנכ"לית ראמ"ה בפועל ומנהלת אגף מחקר ופיתוח

חברי הוועדה (לפי סדר א"ב):

גבי רבקה אינגביר, מפקחת כוללת אורך, מחוז תל-אביב, משרד החינוך
גבי דסי בארי, מנהלת אגף א' חינוך על יסודי, משרד החינוך
פרופ' מנוחה בירנבוים, ביה"ס לחינוך, אוניברסיטת תל-אביב (אמריטוס)
פרופ' מיכל בלר, המנכ"לית המייסדת של הרשות הארצית למדידה והערכה בחינוך (ראמ"ה)
ד"ר ענת בן-סימון, המרכז הארצי לבחינות ולהערכה
גבי רינה דויד, מנהלת ביי"ס "רעים", מודיעין
גבי עמירה חיים, מנהלת מחוז דרום, משרד החינוך
גבי סוזי לויאן, מנהלת חטי"ב יא', אשדוד
פרופ' פאדיה נאסר אבו אלהיג'א, ראש החוג לתכנון לימודים, ביה"ס לחינוך, אוניברסיטת תל-אביב
פרופ' ברוך נבו, החוג לפסיכולוגיה, אוניברסיטת חיפה
פרופ' דוד נבו, ביה"ס לחינוך, אוניברסיטת תל-אביב
ד"ר חנה פרל, מנהלת אגף מקצועות מדעי הטבע, מזכירות פדגוגית, משרד החינוך
גבי יהודית קדש, מנהלת אגף א' לחינוך יסודי, משרד החינוך
ד"ר אורנה שמחון, מנהלת מחוז צפון, משרד החינוך

משתתפים נוספים:

פרופ' עמי וולנסקי, המדען הראשי, משרד החינוך
גבי ענת סלונים, יועצת אסטרטגית לשר החינוך
חברי צוות מראמ"ה

מועדי כינוס הוועדה:

מפגש מס' 1 : 5.12.2013

מפגש מס' 2 : 26.12.2013

מפגש מס' 3 : 9.1.2014

מפגש מס' 4 : 30.1.2014

מפגש מס' 5 : 13.3.2014

לקראת כל מפגש נשלחו מסמכים לחברי הוועדה (ר' נספחים למסמך זה).

א. כללי

שר החינוך, הרב שי פירון, מוביל מדיניות כוללת במערכת החינוך לקידום למידה משמעותית, שיפור חווית ההוראה והלמידה, ופנינו זמן ומרחב לתהליכי למידה מעמיקים, מגוונים וחוייתיים. כחלק ממדיניות זו, ולאור ריבוי המבחנים הבית ספריים המתקיימים במערכת וההתמקדות בהם ובתוצאותיהם, הורה השר להקפיא בשנת הלימודים תשע"ד את מבחני המיצ"ב החיצוניים ולמנות ועדת הערכה במטרה לגבש המלצות בנושא הערכה בית ספרית בשלבי החינוך היסודי וחטיבת הביניים.

בכתב המינוי שנשלח באוקטובר 2013 על ידי מנכ"לית המשרד דאז, הגב' דלית שטאובר, נכתב כי: "בשנה"ל תשע"ד הוקפאה מערכת בחינות המיצ"ב החיצוני בכדי לבחון את הצורך בשינויים המתאימים לעת הזו". הועדה התבקשה להגיש את המלצותיה במהלך חודש מרס 2014.

עבודת הועדה התקיימה בתקופת כהונתה של מנכ"לית משרד החינוך, הגב' מיכל כהן. הועדה התכנסה לחמישה מפגשים במהלך החודשים דצמבר 2013 - מרס 2014, בהם נדונו סוגיות מרכזיות בנושא הערכה בית ספרית: מידת הנחיצות בהערכה חיצונית בית ספרית, השימוש שנעשה בנתוני המיצ"ב בבתי הספר, במחוזות ובמטה משרד החינוך, השלכות הפרסום הפומבי של תוצאות המיצ"ב בחתך בית ספרי, ריבוי המבחנים הבית ספריים (מבחני מיצ"ב חיצוניים ופנימיים, מבחני מפמ"ר, מבחנים רשתיים ועוד), חשיבות תהליכי הערכה עצמית בבתי הספר (school self-evaluation), והצורך בפיתוח ובקידום תרבות הערכה מיטבית במערכת לרבות שימוש נכון בנתונים לקידום הוראה ולמידה.

להלן עיקרי הדברים והמלצות הועדה:

- חברי הועדה סבורים כי גיבוש המלצה מושכלת למודל הערכה אופטימלי, הינו תהליך ארוך ומורכב שאינו יכול להסתיים במהלך חודשים ספורים כפי שעולה מלוח הזמנים שהוקצב לוועדה. תהליך גיבוש המלצות לטווח ארוך צריך לכלול מספר רב של דיונים והיוועצות עם גגוון גדול של אנשי חינוך (הן מהצד היישומי והן מהצד המחקרי), למידה לעומק של מודלים המתקיימים במדינות אחרות, וברור מעמיק של צרכי המשרד ומטרות המשרד בכל הנוגע ללמידה משמעותית ולדרכי ההערכה התומכות בה. לאור הצורך בקבלת החלטה כבר לקראת שנת הלימודים הקרובה, הוחלט להתמקד בשלב זה בהמלצות לטווח הקצר בלבד, עד לגיבוש מודל אופטימלי ארוך טווח והפעלתו.
- בקרב חברי הועדה קיימת הסכמה לגבי הצורך בהערכה בית ספרית ובחיוניותה לשיפור ההוראה והלמידה בבתי הספר, זאת מתוך הבנה כי נתונים הם תנאי הכרחי לקבלת החלטות מושכלות, הן עבור צוות בית הספר והן עבור הפיקוח המלווה את בית הספר. הערכה בית ספרית איכותית יכולה להתקיים בדרכים שונות ובכלים שונים, בדרך של הערכה חיצונית, בדרך של הערכה פנימית, או בשילוב בין השתיים.
- חברי הועדה מציינים את תרומתו החיובית של המיצ"ב לפיתוח היכולות של המערכת בדרגיה השונים בתחום ההערכה, וממליצים להמשיך לפעול להטמעת תרבות הערכה מיטבית במערכת - תרבות הערכה המייצרת שינוי באופן שבו מתייחסים לממצאי הערכה כתהליך בונה ומשתף לעומת שיפוט ובקורתי, ומחזקת את יכולות בתי הספר להפקת תועלת מנתוני ההערכה, ולקיום תהליכי הערכה איכותיים. פיתוח וקידום תרבות הערכה נכונה ואיכותית בקרב כלל הגורמים במערכת, הוא אחד האתגרים הגדולים העומדים בפני מערכת החינוך בשנים הבאות.
- חברי הועדה ממליצים לשלב בהדרגה תהליכי הערכה עצמית בית ספרית, שיכללו משוב מקיף ורב ממדי על היבטים שונים של התנהלות בית הספר - הישגים לימודיים, אקלים וסביבה פדגוגית, מגוון תכניות הלימודים ופעילויות העשרה, מתן מענה לתלמידים בעלי צרכים מיוחדים, קידום מקצועי של מורים, איכות ההנהגה והניהול ועוד. תהליכי הערכה עצמית כוללים, לצד איסוף נתונים ועדויות

מהערכה חיצונית ו/או הערכה פנימית, גם ניתוח מעמיק של הנתונים, זיהוי מוקדי החוזק ומוקדי החולשה, גיבוש הדרכים לשיפור באותם תחומים הדורשים טיפול, ומעקב אחר התקדמות בית הספר. מומלץ כי כבר בשנת הלימודים הקרובה יפותחו כלים ותהליכים מובנים להערכה עצמית ויבוצע מחקר חלוץ בקרב מדגם של בתי ספר.

- לשם כך, על משרד החינוך לפעול באינטנסיביות לפיתוח מקצועי של הצוותים המקצועיים בבתי הספר ושל המפקחים המלווים אותם בעבודתם. הפיתוח המקצועי יכשיר את הלבבות להטמעת תרבות הערכה המקדמת את ההוראה והלמידה, וייתן בידי הגורמים השונים כלים מקצועיים לקיום תהליכי הערכה עצמית. קידום תפקיד רכוז הערכה בית ספרי והרחבתו לכלל בתי הספר, יתרום לפיתוח היכולות הפנימיות של בתי הספר בביצוע הערכה עצמית.

- חברי הועדה ממליצים למשרד החינוך לפעול להסדרה וצמצום של עומס המבחנים המועברים בבתי ספר במסגרות אחרות, כגון מבחני מפמ"ר, מבחנים של רשויות מקומיות ורשתות חינוך, מבחני מיון לתכניות שונות ועוד. לצד צמצום מספר המבחנים שבתי הספר נדרשים להעביר, יש להקפיד על כך שמבחנים פנימיים יישארו פנימיים, ושתוצאותיהם לא ייאספו על ידי אף גורם מפקח במשרד החינוך ומחוצה לו. פעולות אלו יסייעו בקידום תרבות הערכה מיטבית, ויאפשרו לקדם את מטרות המשרד בתחום זה

- דיוני הועדה עסקו רבות בשאלה האם בטווח הקצר יש להמשיך ולקיים הערכה חיצונית סדורה של בתי ספר בהיקף ובתדירות נמוכים בהשוואה לעבר, או לחדול לחלוטין מהערכה חיצונית בית ספרית ולהסתפק בהערכה ארצית מדגמית. לאור העובדה כי חברי הועדה לא היו תמימי דעים בנוגע לשאלה זו, הוחלט להציג בפני שר החינוך ומנכ"לית המשרד שתי אפשרויות לבחירה: מודל הכולל הערכה חיצונית בית ספרית - מיצ"ב, ומודל הכולל הערכה מדגמית ארצית בלבד - משוב ארצי מדגמי. המודלים מוצגים בהרחבה בהמשך תוך התייחסות ליתרונות ולחסרונות שבהפעלת כל אחד מהם.

- שני המודלים נבדלים זה מזה בנקודת האיזון שבין הצורך של בתי הספר וגורמי הפיקוח במשרד החינוך במידע מהימן וסדור על תוצאות בית הספר, לבין הרצון לאפשר לבתי הספר מרחב פעולה גדול יותר ולהקל על תחושת הלחץ והעומס שיוצרת מדידה חיצונית תכופה. ההחלטה בין שני המודלים צריכה להביא בחשבון מגוון שיקולים, החל מ"עיתירות הסיכון" שבהערכה חיצונית והשפעותיה, וכלה במשמעות של היעדר נתונים והשלכותיו על המערכת. הדיון ביתרונות ובחסרונות של כל אחד מהמודלים מציג היבטים שונים של סוגיה מורכבת זו.

ב. רקע על המיצ"ב

המיצ"ב - "מדדי יעילות וצמיחה בית-ספרית" - הוא מערכת מדדים בית-ספריים, המשמשת עבור מנהל בית-הספר וצוותו כלי עבודה מרכזי לקבלת משוב על דרך עבודתם, לזיהוי נקודות החוזק והחולשה ולתכנון משאבים וניצולם. דוחות המיצ"ב משמשים בסיס לשיח בין צוות בית הספר לבין גורמי הפיקוח במערכת החינוך.

מרכיבי המיצ"ב: מדדי המיצ"ב כוללים מדדים של הישגים לימודיים ומדדים של אקלים בית ספרי וסביבה פדגוגית. מבחני המיצ"ב המועברים לתלמידי כיתות ה' וכיתות ח', בודקים שליטה וידע בארבעה תחומי דעת: שפת אם (עברית או ערבית), מתמטיקה, אנגלית ומדע וטכנולוגיה (המבחנים בשפת-אם מועברים גם לתלמידי כיתות ב'). מבחני ההישגים במיצ"ב פותחו בהלימה מרבית לתוכניות הלימודים הרשמיות של משרד החינוך בתחומי הדעת השונים. לצד מבחנים אלו, מועברים לתלמידים, למורים ולמנהלים שאלוני אקלים בית ספרי וסביבה פדגוגית, העוסקים בהיבטים שונים כגון שביעות רצון, יחסים בינאישיים בין באי בית הספר, מעורבות באלימות ותחושת מוגנות, היבטים מוטיבציוניים, הוראה בכיתות, חינוך חברתי-ערכי ועוד.

מיצ"ב חיצוני ופנימי: מתכונת המיצ"ב בשנים תשס"ז-תשע"ג הייתה שילוב בין מיצ"ב חיצוני ומיצ"ב פנימי. על פי מתכונת זו בתי הספר נבחנים אחת לשנתיים במבחנים חיצוניים (מיצ"ב חיצוני) בשני תחומי דעת בלבד מבין ארבעת תחומי המיצ"ב ומשתתפים בסקרי האקלים והסביבה הפדגוגית. בשנה שבה בית ספר אינו נבחן בבחינה חיצונית בתחום דעת נתון, הוא נבחן בה בתור בחינה פנימית (מיצ"ב פנימי). כל בית ספר נבחן אפוא במיצ"ב חיצוני בכל תחום דעת אחת לארבע שנים ומקיים מיצ"ב פנימי באותו תחום דעת בשלוש השנים האחרות. המיצ"ב הפנימי הוא כלי לשימוש פנים בית ספרי בלבד.

דוח המיצ"ב החיצוני: בשנה בה משתתף בית הספר במיצ"ב החיצוני מופק על ידי ראמ"ה דוח בית ספרי נרחב המכיל מידע רב ומפורט על ההישגים הלימודיים של בית הספר ועל האקלים והסביבה הפדגוגית בו, באותה שנה ובהשוואה לשנים קודמות. הדוח מכיל מידע סטטיסטי וחינוכי מקיף ברמה בית ספרית המוצג יחסית לנתונים ארציים של קבוצות אוכלוסייה שונות, תוך התייחסות להקשרים שונים (רקע חברתי-כלכלי, מגזר, תלמידים בעלי צרכים מיוחדים ועוד).

שימושי המיצ"ב: המיצ"ב הוא כלי אובייקטיבי אחיד, הבנוי במקצועיות, המאפשר למנהל לקבל תמונה מהימנה ככל האפשר על העשייה החינוכית ועל ההוראה בבית ספרו. המיצ"ב מעצים את המנהלים כמקבלי החלטות מרכזיים בתהליך החינוכי, ועוזר להם להגדיר תכניות עבודה מסודרות ולהשתית דיאלוג עם הפיקוח על סמך נתונים ולא על סמך רשמים. כמו כן, המיצ"ב מספק בסיס נתונים למטה ולמחוזות לקביעת המטרות והיעדים לעבודה עם כלל בתי"ס ועם אוכלוסיות מאותרות לשם התערבות חינוכית, ותשתית לקביעת סדרי עדיפויות בהשקעת המשאבים.

פרסום נתוני המיצ"ב החיצוני בחתך בית ספרי: ככלל, נוקטים משרד החינוך וראמ"ה במדיניות של שקיפות מלאה בכל הנוגע לפרסום נתונים ברמה רשותית, מחוזית וארצית. אשר לפרסום דוח המיצ"ב בחתך בית ספרי, מדיניות משרד החינוך הייתה שתוצאות המיצ"ב בחתך בית ספרי נמסרות אך ורק לגורמים הבאים: למנהל בית הספר ובאמצעותו לצוות בית הספר, ולגורמי פיקוח ומטה האחראים על בית הספר (מפקח, מנהל מחוז). מדיניות זו השתנתה בעקבות פסיקת בית המשפט העליון מיום 23.8.2012, בעקבותיה התפרסמו נתוני המיצ"ב הבית-ספריים בפורטל "אוח" של משרד החינוך באתר הנקרא: "(כמעט) הכול אודות מוסדות החינוך".

עתירות הסיכון של המיצ"ב: לצד היתרונות של הערכה חיצונית, מתלווים אליה לא מעט חסרונות, וזאת בעיקר בשל אופן השימוש בתוצאותיה. כאשר אופן השימוש בנתוני המבחנים והסקרים יש בו משום איום,

במובן זה או אחר, על מי מהגורמים במערכת החינוך, נהוג לכנות את המבחנים הללו "מבחנים עתירי סיכון" (high-stakes). התופעות השליליות כוללות בין היתר: צמצום של תכנית הלימודים בפועל עקב מיקוד ההוראה בחומר ובנושאים הנבדקים במבחנים; הפניית משאבי הוראה איכותיים לכיתות הנבחנות ולמקצועות הנבחנים על חשבון המקצועות האחרים ושכבות הגיל האחרות; העלאה מלאכותית של הממוצע הבית-ספרי באמצעים כגון אי-שמירה על טוהר הבחינות, הרחקת תלמידים חלשים או תיוגם כתלמידים בעלי לקויות למידה והפנייתם לכיתות היבחות מיוחדות.

הפרסום הפומבי של ציוני המיצ"ב החיצוני החל משנת תשע"ב העלה חשש שיתגברו התופעות השליליות שנלוות למיצ"ב. בעקבות זאת, ובהתאם למדיניות הכוללת לקידום למידה משמעותית ושיפור חווית ההוראה והלמידה, הורה שר החינוך על הקפאת המיצ"ב בשנה"ל תשע"ד ועל הקמת הוועדה הנוכחית במטרה להמליץ על מדיניות ההערכה של בתי הספר היסודיים ובחטיבות הביניים.

ג. סוגיות מרכזיות שעלו בדיוני הוועדה

הנחיצות בהערכה חיצונית בית-ספרית: אחת הסוגיות המרכזיות ששבה ועלתה בדיוני הוועדה נגעה בשאלת נחיצותה או אי-נחיצותה של הערכה חיצונית בית ספרית. הדיון בשאלה זו לווה בהתייחסות להשפעות החיוביות והשליליות שהיו למבחני המיצ"ב על בתי הספר והמערכת כולה, והוצגו דוגמאות לשימוש לטובה ולרעה שנעשו בדוחות המיצ"ב השונים.

פרסום פומבי של נתוני מיצ"ב בית ספריים: דיוני הוועדה עסקו בשאלה האם החלטת בית המשפט העליון לפרסם את נתוני המיצ"ב ברמת בית ספר (אוגוסט, 2012) "טרפה את הקלפים" מבחינת ההשלכות השליליות על בתי הספר. פרסום נתוני המיצ"ב הבית ספריים חיזק את היותם עתירי סיכון, ויש חשש כי יתגברו התופעות השליליות. בכל מודל שייבחר לבסוף, צריך יהיה להתייחס גם לחובת משרד החינוך, עפ"י החלטת בית המשפט העליון, למסור נתוני הערכה בית ספרית חיצונית לכל דורש.

נתוני המיצ"ב והשימוש בהם: הדיון בסוגיה זו לווה באיסוף מידע מנציגי משרד החינוך בועדה בהתייחס לאופן השימוש שעשו בפועל בתוצאות המיצ"ב (ר' נספח 3). נציגי המשרד התייחסו ליתרונות השימוש בנתוני המיצ"ב החיצוניים (הישגים ואקלים) בתהליכי קבלת החלטות והקצאת משאבים, בשיח בין המנהלים למפקחים לזיהוי נקודות החוזק והחולשה וכבסיס לקביעת יעדים לקידום בית הספר. בדיונים הודגשה החשיבות של השוואת הנתונים הבית-ספריים לנתונים ארציים (ובחתיכים שונים כגון רקע חברתי-כלכלי) בכדי לתת פירוש לממצאים ברמת בית הספר.

כמו כן הוצגו לועדה ממצאי סקר מנהלים שהתקיים במסגרת סקרי המיצ"ב בשנת תשע"ג. ממצאי הסקר מעידים כי מרבית המנהלים (85%) חושבים שלמיצ"ב החיצוני יש תרומה חיובית לבית הספר, לתהליכי ההוראה והלמידה ולאקלים הבית ספרי. המנהלים הדגישו את האופן בו דוחות המיצ"ב מאפשרים להם לבנות תכניות עבודה מבוססות נתונים, וציינו לטובה את האיכות המקצועית של כלי המיצ"ב השונים ואת העובדה שאפשר להשוות את נתוני בית הספר לנתונים ארציים.

לצד הדיון בתרומה החיובית של המיצ"ב החיצוני לבתי הספר, המחוזות והמטה, היו חברי ועדה שהדגישו את ההשפעות השליליות שלו על מורים ועל מנהלים, כגון: התמקדות בהוראה לקראת מבחן, ניסיונות להעלאת הישגים באמצעים לא כשרים ועוד.

ההשלכות של היעדר נתונים: דיוני הוועדה עסקו גם בהשלכות השליליות של היעדר נתונים בחתך בית ספרי. עלה החשש כי היעדר נתונים ברמה הבית ספרית יביא ליוזמות מקומיות ולא סדורות של איסוף נתונים על בתי ספר ממבחנים פנימיים המועברים בהם, או העברת מבחנים חיצוניים ופחות מקצועיים

שיפותחו ביוזמות מקומיות. כמו כן, נטען כי היעדר נתונים בחתך בית ספרי יפגע ביכולת להשתמש בנתונים סטנדרטים ותקפים להערכת האפקטיביות של רפורמות ותכניות מערכתיות שונות, ובכך יפגע בתהליכי קבלת ההחלטות במשרד.

ריבוי מבחנים בבתי הספר: היבט נוסף, שעלה בדיוני הועדה, הוא העובדה כי בבתי הספר מועברים בנוסף למבחני המיצ"ב (הפנימיים והחיצוניים) גם מבחני מפמ"ר, מבחנים רשותיים, מבחני מיון לתכניות שונות ועוד. צוין כי במודל ההערכה של המיצ"ב שפעל בין השנים תשס"ז-תשע"ג, החוויה של מנהל בית הספר הייתה שכל שנה ישנם ארבעה מבחנים, למרות שלרוב מדובר במבחן פנימי (כזכור, בית הספר נבחן במיצ"ב חיצוני בכל תחום דעת רק אחת לארבע שנים, ובשלוש השנים בתווך הוא משתתף במיצ"ב פנימי).

חשוב לזכור כי ריבוי המבחנים בבתי הספר משקף צורך של השטח, של הפיקוח במשרד החינוך ושל מחלקות החינוך ברשויות המקומיות, לאסוף מידע על מנת לקבל החלטות מבוססות בנוגע לחלוקת משאבים. יש להביא זאת בחשבון בהחלטה על מודל ההערכה לשנים הקרובות.

תרבות הערכה בית ספרית מיטבית: מספר דיונים עסקו בשאלה כיצד אפשר להטמיע בבתי הספר תרבות הערכה מיטבית, המתייחסת לתהליכי ההוראה והלמידה עצמם ולא רק לתוצריהם, ובכך מסייעת לבית הספר לבחון את העשייה שלו ולקבוע יעדים לשיפור בעתיד. נשמעו דעות שונות בנוגע לשאלה האם ניתן לפתח תרבות הערכה כזו במקביל לקיום הערכה חיצונית היוצרת לחץ על המורים.

הערכה עצמית בית ספרית: בדיונים עלה הצורך לשלב תהליך מובנה להערכה עצמית של תהליכים חינוכיים פנימיים בבית הספר והוצגו דוגמאות מהארץ והעולם (ר' נספח 4). התוצר של תהליך כזה הוא דיווח מקיף ורב ממדי, הכולל איסוף וניתוח עדויות על היבטים שונים של עבודת בית הספר, זיהוי הנושאים שעובדים היטב והנושאים שדורשים שיפור, זיהוי הדרכים שיובילו להתקדמות ולהתפתחות, ולבסוף קביעת תכנית עבודה ומעקב אחר הפעלתה ותוצאותיה. הערכה עצמית בית ספרית יכולה להתבסס על נתונים מהערכה פנימית בלבד (כמו למשל באירלנד) או על שילוב בין נתונים מהערכה פנימית וחיצונית (כמו למשל באנגליה).

יהיה צורך להגדיר את הממדים שיבנו את ההערכה העצמית ואת התהליך כולו (כולל השיח עם גורמי הפיקוח). מודלים להערכה עצמית בבתי הספר קיימים במספר מדינות בעולם, והדיווחים מראים שלצד היתרונות קיימים גם כאן חסרונות וקשיים.

לשם קיום הערכה עצמית בבתי ספר נדרש פיתוח מקצועי מסיבי וממוקד כדי לטפח בבתי ספר את היכולות הנדרשות לביצועה. הומלץ לכן לערוך בשלב ראשון פילוט במספר מצומצם של בתי ספר, על מנת ללמוד על התהליך, על ההשלכות על בתי הספר, ועל הדרכים המיטביות להטמעתן במערכת הישראלית הרבגונית.

חשיבות הפיתוח המקצועי של בעלי תפקידים במערכת החינוך: בדיונים ניתנה התייחסות לכך שכיום הידע של מורים ומנהלים בתחומי המדידה וההערכה אינו מספק ויש לקחת זאת בחשבון בהחלטה על המודל החדש. כל מודל שייבחר, מחייב תהליך רציני של פיתוח מקצועי בבתי הספר. לדוגמא, במודל ההערכה העצמית של המועצה להשכלה גבוהה מתקיימות כל שנה השתלמויות למחלקות הרלוונטיות וניתנת תמיכה בתהליך.

בוועדה צוין כי ראמ"ה החלה בקידום תפקיד רכז הערכה בית ספרי, המספק מענה ראשוני להרחבת הידע המקצועי במדידה והערכה חינוכית ויכול לקדם הסתכלות מקיפה על נתונים בית ספריים. רכז הערכה בית ספרי הינו מורה מצוות בית הספר ובכך ניתנת האפשרות לקדם את המסר של הערכה מקצועית המסייעת לבית הספר להוביל תהליכים אפקטיביים של הערכה לשם למידה.

הקשר שבין הערכה חיצונית לבין למידה משמעותית: בתקופת דיוני הוועדה, יצא משרד החינוך עם התכנית החדשה ללמידה משמעותית (ינואר 2014). בוועדה צוין כי מודל ההערכה לטווח הארוך צריך לתת מענה לתפיסת הלמידה המשמעותית ולמטרותיה.

ד. מודל הערכה בית ספרית ומודל הערכה ארצית

השאלה המרכזית שנדונה במפגשי הוועדה היא האם בטווח השנים הקרובות יש להמשיך ולקיים הערכה חיצונית סדורה של בתי ספר (בהיקף זה או אחר), או לחדול מהערכה חיצונית בית ספרית ולהסתפק בהערכה ארצית מדגמית בלבד. לאור העובדה כי לא הייתה תמימות דעים בקרב חברי הוועדה בשאלה זו, הוחלט להציג בפני שר החינוך ומנכ"לית המשרד שתי אפשרויות לבחירה: מודל הכולל הערכה חיצונית בית ספרית - מיצ"ב, ומודל הכולל הערכה ארצית מדגמית בלבד - משוב ארצי מדגמי¹.

תחילה יוצגו שני המודלים, ולאחר מכן יידונו המשמעויות של הפעלת כל אחד מהמודלים והשפעתם על המערכת. בטבלה 1 שבהמשך מוצגים המאפיינים המרכזיים של המודלים השונים. הטבלה מאפשרת השוואה נוחה ותמציתית בין שני המודלים המוצעים, ובין מודל המיצ"ב שהופעל בשנים תשס"ז-תשע"ג.

מודל 1: הערכה בית ספרית - מיצ"ב

במודל זה תתקיים הערכה חיצונית בית ספרית, הכוללת הישגים לימודיים, אקלים בית ספרי וסביבה פדגוגית. הנתונים מההערכה הבית ספרית ישמשו גם להערכה ברמה ארצית.

מיצ"ב חיצוני - התמקדות במיומנויות יסוד: בתי הספר היסודיים וחיטבות הביניים יחולקו לשלוש קבוצות, אשר כל אחת מהן תהווה מדגם ארצי מייצג של כלל בתי הספר במדינה (בכל קבוצה כ-600 בתי ספר יסודיים ו-200 חיטבות ביניים). בשנת תשע"ה, תשתתף במיצ"ב החיצוני הקבוצה הראשונה של בתי הספר, בשנת תשע"ו הקבוצה השנייה, ובשנת תשע"ז הקבוצה השלישית. בתי הספר בכל אחת מהקבוצות יוערכו בממדים הבאים: מבחני הישגים של תלמידים בשלוש מיומנויות היסוד: שפת-אם (עברית/ערבית), מתמטיקה ואנגלית, בדרגות הכיתה ה' ו-ח'²; סקרי אקלים וסביבה פדגוגית בקרב תלמידי בית הספר (כיתות ה' ומעלה), מורי בית הספר והמנהל.

לבית הספר שהשתתף במיצ"ב החיצוני יופק דוח מקיף המבוסס על הנתונים שנאספו. לדוח זה יתווספו נתונים דמוגרפיים וארגוניים ממקורות מנהליים ומסקרי המנהלים. הדוח יכיל מידע רחב ככל האפשר על בית הספר, וישמש את המנהלים וצוות בית הספר, בליווי ובשיח עם המפקחים, לזיהוי נקודות החוזק ונקודות החולשה בהתנהלות בית הספר ולבניית תכניות עבודה בית ספריות.

נתוני בתי הספר שיוערכו בכל שנה ישמשו גם לחישוב נתונים ברמה ארצית, הן לצורך חישוב נורמות להשוואה עבור בתי הספר והן לצורך קבלת תמונה ארצית. ההיקף של כשליש מבתי הספר בכל שנה יאפשר קבלת תמונת מצב מהימנה גם בחלוקה לפי מחוזות, רשויות מקומיות, מגזרים, סוגי פיקוח, ומאפייני רקע נוספים של בתי ספר ותלמידים בפילוח לקבוצות אוכלוסייה גדולות וקטנות (כגון רקע חברתי-כלכלי וארץ מוצא).

מיצ"ב פנימי - רשות ולא חובה: בכל שנה, מבחני המיצ"ב שיפותחו והחומרים הנלווים להם יוצעו לבתי הספר על מנת שיוכלו לשלבם בתהליכי הערכה עצמית. העברה פנימית של מבחני המיצ"ב בתחומי הדעת השונים תהיה רשות ולא חובה. ביטול החובה להעביר את מבחני המיצ"ב פנימי בכל שנה, יפחית במידה רבה את עומס ההבחנות על בתי הספר, וישאיר מרחב פעולה רחב יותר לשיקולי בית הספר ולצרכיו הייחודיים.

¹ להבדיל מהשם מיצ"ב - ר"ת של מדדי יעילות וצמיחה בית ספרית - הנערך ברמה בית ספרית.
² הערכת רכישת השפה בכיתה ב' תעבור למתכונת פנימית, ובעתיד תקבל מאפיינים מעצבים ודיאגנוסטיים יותר

הערכת תחום המדעים - הערכה פנימית בית ספרית בשילוב הערכה חיצונית ארצית מדגמית: הערכה חיצונית של תחום המדעים, שנעשתה עד כה ברמה הבית ספרית, תעשה על פי מודל זה ברמה הארצית בלבד, במסגרת המחקרים הבינלאומיים ובמשוב ארצי מדגמי ישראלי. בנוסף למחקרים הבינלאומיים TIMSS ו-PISA, יתקיים משוב ארצי מדגמי בכיתות ה' ו-ח' אחת לשנתיים אשר יבחן את הטמעת תכנית הלימודים במדעים בקרב כלל המערכת. גרסאות של מבחני המשוב המדגמי יוצעו לרשות בתי הספר להעברה פנימית, זאת בדומה למבחני המיצ"ב הפנימי בשפת-אם, מתמטיקה ואנגלית.

תהליכי הערכה עצמית: במקביל להערכה החיצונית, יוטמעו בהדרגה בבתי הספר תהליכי הערכה עצמית, בין השאר בעזרת כלים מובנים שיפותחו על ידי הראמ"ה. ההערכה העצמית תתייחס הן לממדים הנבדקים במיצ"ב (הישגים, אקלים וסביבה פדגוגית), והן לממדים נוספים של התנהלות בית הספר, כגון מגוון תכניות הלימודים ופעילויות העשרה, קידום מקצועי של מורים, איכות ההנהגה והניהול ועוד.

כלים להערכה מעצבת: ראמ"ה תמשיך להעמיד לרשות בתי הספר כלים להערכה מעצבת של הישגים לימודיים, וכן מבדקים לאיתור תלמידים הזקוקים לתמיכה נוספת: המבדק לרכישת השפה בכיתות א' ו-ב' ומבדק לבקיאיות בשפת אם בכיתה ז', איתור קשיים במתמטיקה בכיתה ג', משימות באנגלית דבורה בחטיבת הביניים ועוד כלים שיפותחו ברוח זו בהמשך.

הערכה חיצונית בתחומים נוספים: בנוסף, ישולבו בעתיד מבחנים הבודקים ידע, מיומנויות ו/או אוריינות בתחומים נוספים, כגון פתרון בעיות, אזרחות ועוד; זאת בדומה למחקרים הכוללים מבחנים המועברים במתכונת ארצית מדגמית כבר השנה. תחומי הדעת ומודל ההעברה של המבחנים הנוספים ייקבעו בהתאם לצרכי המשרד - ברמה ארצית או ברמה בית ספרית. יצוין כי הליך פיתוח מבחן הוא הליך מורכב הדורש זמן רב, בפרט כשמדובר בתחום דעת חדש.

מודל 2: הערכה ארצית - משוב ארצי מדגמי

במודל זה לא תתקיים הערכה חיצונית בית ספרית אלא הערכה ברמה ארצית מדגמית בלבד, להלן "משוב ארצי מדגמי". נציין כי הערכה ארצית מדגמית מתקיימת במערכת החינוך הישראלית זה מספר שנים. ישראל משתתפת במחקרים הבינלאומיים PIRLS בקריאה לכיתות ד', TIMSS במדעים ובמתמטיקה לכיתות ח' ו-PISA באוריינות קריאה, מדעים ומתמטיקה לבני 15 (לרוב כיתות י'). בנוסף מתקיימת בשנה"ל תשע"ד הערכה במסגרת משוב ארצי מדגמי בגיאוגרפיה לכיתות ט' ומבחן מדגמי ארצי בשפה עברית לדוברי ערבית בכיתות ו'.

שימושי המשוב הארצי המדגמי: המידע מהמשוב הארצי המדגמי משמש את מטה משרד החינוך, בעיקר את המזכירות הפדגוגית ואת המנהל הפדגוגי, כדי ללמוד על מידת ההטמעה של התחומים הנבדקים וההישגים בכלל המערכת. הנתונים משמשים לצורך קבלת תמונה ארצית - בכלל המדינה ובחלוקה לפי קבוצות אוכלוסייה גדולות: מגזרי השפה (דוברי עברית ודוברי ערבית) וקבוצות רקע חברתי-כלכלי.

תדירות המשוב הארצי המדגמי: משוב ארצי מדגמי בתחום דעת נתון משמש, כאמור, להערכת כלל המערכת ברמה הארצית בלבד, ואין בהכרח צורך לקיימו בכל שנה (בין היתר, מכיוון ששינויים ברמה ארצית אורכים מספר שנים). התדירות המקובלת בעולם של מבחנים מדגמיים היא אחת למספר שנים, למשל אחת ל-3, 4 או 5 שנים במבחנים הבינלאומיים, או אחת לשנתיים (או פחות) במערכת המשוב המדגמי האמריקנית NAEP.

תחומי הדעת ודרגות הכיתה שיבדקו: בשלב ראשון, מוצע להתבסס על תחומי הדעת ודרגות הכיתה שנבדקו במיצ"ב, מה שיאפשר הפעלת המודל כבר בשנת הלימודים הקרובה (תשע"ה). מוצע כי כל אחד

מארבעת תחומי הדעת ייבדק ארצית בכיתות ה' ו-ח' אחת לשנתיים - בשנת תשע"ה ייבדקו ההישגים והמיומנויות של תלמידים בשפת-אם ובמתמטיקה בכיתות ה' ו-ח', ובשנת תשע"ו באנגלית ובמדעים בכיתות ה' ו-ח', וכך לסירוגין עד לקביעת מודל לטווח הארוך.

אם יוחלט להפעיל מודל של הערכה ארצית בלבד, אזי יש לדון לעומק עם המזכירות הפדגוגית והמנהל הפדגוגי על תחומי הדעת, דרגות הכיתה והתדירות המתאימים.

אקלים וסביבה פדגוגית: סקרי אקלים וסביבה פדגוגית יועברו גם הם בקרב מדגם ארצי מייצג של תלמידים (כיתות ה' ומעלה), מורים ומנהלים. תמונת המצב הארצית שתתקבל מסקרים אלו, תשמש את קובעי המדיניות בקבלת החלטות על תכניות התערבות כלל מערכתיות לקידום ושיפור האקלים הבית ספרי, באותם היבטים בהם נראה כי יש צורך בכך.

גודל המדגם במשוב הארצי המדגמי: המידע במודל זה נאסף ממדגם ארצי מייצג של תלמידים. במחקרים בתחום החינוך נהוג לנקוט בשיטת דגימה דו-שלבית, לפיה בשלב הראשון דוגמים בתי ספר, ובשלב השני דוגמים כיתות (או תלמידים) בבתי הספר שנדגמו. שיטה זו מותאמת למבנה ההיררכי של מערכות חינוך ומקלה מאד על הצדדים התפעוליים של המחקר. על פי סטנדרטים סטטיסטיים מקובלים, גודל המדגם הנדרש בכל תחום דעת ודרגת כיתה שיבדקו הוא כ-200 כיתות השייכות לכ-200 בתי ספר שונים (סה"כ 4,000-6,000 תלמידים). טעות הדגימה של מדגם בהיקף כזה מאפשרת הסקה תקפה מנתוני המדגם על פערים בין קבוצות אוכלוסייה גדולות ועל שינויים לאורך זמן באוכלוסייה כולה³.

תהליכי הערכה עצמית: גם במודל זה יוטמעו בהדרגה תהליכי הערכה עצמית של בתי ספר (ר' הרחבה במודל 1). בהיעדר הערכה חיצונית בית ספרית, על הכלים שיפותחו עבור בתי הספר לאפשר התייחסות הן לממדים של הישגים לימודיים, אקלים וסביבה פדגוגית (שבמודל 1 נבדקים חיצונית), והן לממדים נוספים כפי שתואר קודם.

הערכה פנימית וכלים להערכה מעצבת: גרסאות של מבחני המשוב המדגמי יוצעו לבתי הספר להעברה פנימית (במתכונת דומה לזו של המיצ"ב הפנימי) על מנת שיוכלו לשלבם בתהליכי הערכה עצמית, לצד מבדקים ומאגרי משימות כמפורט במודל 1. בדומה תפותח עם הזמן מערכת ממוחשבת להעברה פנימית של סקרי אקלים וסביבה פדגוגית, שתועמד לרשות בתי הספר לשילוב ממדים אלו בהערכה פנימית.

הערכה חיצונית בתחומים נוספים: בדומה למודל 1, גם כאן אפשר לשלב בעתיד מבחנים הבודקים ידע, מיומנויות ו/או אוריינות בתחומים נוספים, בהתאם לצרכי המערכת.

³ נציין כי מדגם התלמידים בכל בית ספר שיידגם אינו מספיק רחב על מנת ללמוד על הישגי התלמידים באותו בית ספר מסוים.

טבלה 1: השוואה בין המודלים המוצעים

הממדים	מודל תשס"ז-תשע"ג מיצ"ב	מודל 1: הערכה בית ספרית מיצ"ב	מודל 2: הערכה ארצית משוב ארצי מדגמי
רמת המדידה	בית ספרית מחוזית, רשותית, ארצית	בית ספרית מחוזית, רשותית, ארצית	ארצית
אוכלוסייה נבחנת	בכל שנה מחצית מכלל בתי הספר בארץ	בכל שנה שליש מכלל בתי הספר בארץ	מדגם מקרי ארצי מייצג של תלמידים (סדר גודל בכל מבחן: 5,000 תלמידים, ב- 200 בתי"ס)
תדירות ההיבחנות ברמת בית ספר	אחת לשנתיים	אחת לשלוש שנים	אין היבחנות ברמת בית ספר
תחומי דעת נבחנים	ארבעה תחומי דעת: שפת-אם, אנגלית, מתמטיקה ומדעים כל בית ספר נבחן בשני תחומי דעת בשנה בה הוא משתתף	שלושה תחומי דעת: שפת-אם, אנגלית, מתמטיקה כל בית ספר יבחן בשלושת תחומי הדעת בשנה בה הוא משתתף (תחום המדעים ייבדק במתכונת הערכה פנימית בית ספרית בשילוב הערכה חיצונית מדגמית ארצית)	שני תחומי דעת בשנה: בשנת תשע"ה שפת-אם ומתמטיקה, בשנת תשע"ו אנגלית ומדעים (תחומי הדעת ותדירותם יקבעו בהמשך בהתאם לצורכי המשרד בנתונים ברמה ארצית)
דרגות הכיתה	כיתות ה' ו-ח' בארבעה תחומי דעת כיתה ב' בשפת-אם	כיתות ה' ו-ח' בשלושה תחומי דעת (שפת-אם לכיתה ב' יועבר למתכונת פנים בית ספרית)	בדרגות כיתה ה' ו-ח' בשנים תשע"ה ותשע"ו. (בהמשך אפשר יהיה לשנות בהתאם לצורכי המשרד בנתונים ארציים)
דוח בית ספרי חיצוני	בית ספר שהשתתף קיבל דוח בית ספרי אחת לשנתיים	בית ספר שישתתף יקבל דוח בית ספרי אחת לשלוש שנים	אין נתונים ברמת בית ספר - לא יופק דוח בית ספרי
הערכה עצמית בית ספרית	בכל שנה בה אין מיצ"ב חיצוני, מיצ"ב פנימי בארבעת תחומי הדעת	בית ספר יבצע הערכה עצמית עפ"י קריטריונים מוגדרים (פיילוט בתשע"ה) גרסאות של מבחני המיצ"ב וכלים נוספים יועמדו לרשות בתי הספר, לשילובם בתהליכי הערכה עצמית – מיצ"ב פנימי רשות ולא חובה	בית ספר יבצע הערכה עצמית עפ"י קריטריונים מוגדרים (פיילוט בתשע"ה) גרסאות של המבחנים וכלים נוספים שיפותחו יועמדו לרשות בתי הספר, לשילובם בתהליכי הערכה עצמית
סקרי אקלים וסביבה פדגוגית	מחצית מבתי הספר השתתפו בסקרי אקלים וסביבה פדגוגית	שליש מבתי הספר ישתתפו בסקרי אקלים וסביבה פדגוגית	מדגם מקרי ארצי של תלמידים ישתתפו בסקרי אקלים וסביבה פדגוגית (סדר גודל בכל אחד משלבי החינוך יסודי וחט"ב: 5,000 תלמידים, 200 בתי"ס)
דוח מחוזי	הופק דוח מחוזי	יופק דוח מחוזי	לא יופק דוח מחוזי
דוח רשותי	הופק דוח רשותי	יופק דוח רשותי	לא יופק דוח רשותי
דוח ארצי לקב' אוכלוסייה קטנות (למשל, יוצאי אתיופיה)	הופק דוח לקבוצות אוכלוסייה קטנות	יופק דוח לקבוצות אוכלוסייה קטנות	לא יופק דוח לקבוצות אוכלוסייה קטנות
דוח ארצי בפילוח לפי קב' אוכלוסייה גדולות	הופק דוח ארצי	הופק דוח ארצי	יופק דוח ארצי

דיון ביתרונות ובחסרונות של כל אחד מן המודלים

ככלל, קיימת בקרב אנשי חינוך תמימות דעים לגבי הצורך בהערכה בית ספרית ובחיוניותה לשיפור ההוראה והלמידה בבתי הספר, ובכך לקידום מערכת החינוך בכללותה. נתונים הם תנאי הכרחי לקבלת החלטות מושכלת, עבור צוות בית הספר ועבור הפיקוח המלווה את בית הספר.

הערכה בית ספרית איכותית יכולה להתקיים בכלים שונים ובדרכים שונות, בדרך של הערכה חיצונית, בדרך של הערכה פנימית, או בשילוב בין השתיים. הערכה פנימית והערכה חיצונית - שתייהן יכולות לספק משוב חשוב לשיפור ההוראה והלמידה בבית הספר. הערכה פנימית של בתי ספר נתפסת כמתערבת פחות, מבססת יחסי אמון, ומעצימה את מנהלי בתי הספר וצוות המורים, בהשוואה להערכה חיצונית. לעומת זאת, הערכה חיצונית מאפשרת תהליכים תקפים יותר של אחריותיות, שקיפות ויעילות, לצד ניטור ומעקב רב-שנתי לזיהוי פערים המחייבים תיקון והשקעת משאבים נוספים.

המחקר מראה שככל שמתפתחת בבתי הספר תרבות הערכה מיטבית, כזו המאפשרת ומקדמת תהליכים פנימיים משמעותיים של איסוף נתונים וראיות, למידה והבנה של הנתונים, ולבסוף הסקת מסקנות וגיבוש דרכי פעולה, כך תרומתה של הערכה בית ספרית, חיצונית ופנימית כאחד, לשיפור התהליכי ההוראה והלמידה, גדולה ומשמעותית יותר.

האתגר הגדול של מערכת החינוך בישראל הוא לפתח ולקדם תרבות הערכה נכונה ואיכותית בקרב כלל הגורמים במערכת. תרבות הרואה בהערכה תהליך בונה ומשתף ולא כזה ששופט ומבקר. הטמעת תרבות הערכה מיטבית הינה תהליך ארוך טווח, הדורש השקעה של משאבים לפיתוח מקצועי של מורים, מנהלים, מפקחים ומדריכים.

היתרון בביטול הערכה חיצונית בית ספרית ומעבר להערכה ארצית מדגמית (מודל 2) בעיתוי הנוכחי, הוא בכך שיוסר הלחץ ממנהלים ומורים ביחס למבחנים ותוצאותיהם, ויפסקו הפרסומים של "טבלאות ליגה" המדרגות בצורה שגויה ולא אחראית את בתי הספר על בסיס הציונים במבחני המיצ"ב. בעקבות כך תפחת תחושת הסיכון שהמנהלים והמורים חשים ביחס לתוצאות מבחנים, ותתמתן המגמה של הסטת משאבים, הוראה ממוקדת מבחן, ושאר התופעות השליליות המלוות הערכה חיצונית "עתירת סיכון". ביטול הערכה חיצונית מתפרש כמתן אמון רב של המערכת בצוות בית הספר ובפעולו. יש הסוברים שהפחתת לחץ הבחינות החיצוניות יש בה כדי ליצור תנאים התומכים בטיפוח תרבות הערכה (להבדיל מ"תרבות בחינה").

אולם יתרון זה הוא גם חסרונו של המודל. המיצ"ב החיצוני - הישגים לימודיים ואקלים בית ספרי - מהווה כלי לבתי הספר המאפשר מעקב שיטתי ותקף אחר תוצאות בית הספר, זיהוי פערים בין הרצוי למצוי, תכנון ויעול דרכי פעולה. מנתוני סקר שנערך בקרב מנהלי בתי ספר, עולה כי מרביתם חושבים כי למיצ"ב החיצוני יש תרומה חיובית לבית הספר, לתהליכי ההוראה והלמידה ולאקלים הבית ספרי. בעיקר הדגישו המנהלים את האופן בו דוחות המיצ"ב מאפשרים להם לבנות תכניות עבודה מבוססות נתונים, וציינו לטובה את האיכות המקצועית של כלי המיצ"ב השונים ואת העובדה שאפשר להשוות את נתוני בית הספר לנתונים ארציים.

ללא מידע מהערכה חיצונית, ידרשו בתי הספר לבסס את הערכתם על איסוף נתונים פנימי בלבד. ואולם, לאור המחסור באנשי צוות בעלי הכשרה בתחום המדידה וההערכה⁴, איכות והיקף המידע שבתי הספר יוכלו להפיק לעצמם מנתונים פנימיים יהיה דל בהשוואה למידע שמוגש להם בדוח המיצ"ב החיצוני. במיוחד תיפגע יכולת ההשוואה לנתונים חיצוניים ויכולת המעקב אחר ההתקדמות לאורך שנים. בתי ספר

⁴ יצוין כי במרבית בתי הספר לא קיים, נכון להיום, רכז הערכה בית ספרי בעל השכלה והכשרה רלוונטית היכול לסייע באיסוף נתונים וראיות, ניתוח הממצאים והפקת התובנות הפדגוגיות. כמו כן הכשרות המנהלים והמורים בנושאים אלו עדיין נמצאות בתחילת דרכן.

חזקים עם צוות מיומן בהפקה והבנה של נתונים בית ספריים ידעו לעשות שימוש מושכל בכלים פנימיים. לעומתם, בתי ספר רבים, בעיקר החלשים שבהם, יתקשו לעשות זאת ללא סיוע חיצוני ויוותרו ללא מידע ומעקב. מצב זה עלול להוביל להרחבת פערים לימודיים בין בתי הספר, או לחילופין להזמין התערבות של גורמים במשרד ומחוצה לו בהעברת מבחנים מקומיים ואיסוף נתונים.

מטה משרד החינוך, המחוזות והרשויות המקומיות יאבדו מידע חשוב על התנהלות מערכת החינוך ברמות השונות. כיום המיצ"ב החיצוני מהווה כלי ניטור מערכתי המספק בכל שנה נתונים ברמות אגרגטיביות של מחוזות, רשויות מקומיות ובתי ספר, וכן עבור קבוצות אוכלוסייה קטנות. נתונים אלה מאפשרים לגורמי הפיקוח בדרגים השונים לעקוב באופן שיטתי ותקף אחר התקדמות התלמידים ובתי הספר שתחת פיקוחם, לזהות פערים הדורשים טיפול, הכוונה או התערבות, ולוודא שהפעולות שנקטו אכן השיגו את מטרתן (ר' נספח 3). המדגם המצומצם של תלמידים אשר יבחנו בבחינה חיצונית במשוב ארצי מדגמי לא יוכל לספק מידע מהימן בחתכים שתוארו לעיל. המטה, המחוזות ושאר גורמי הפיקוח ידרשו לעבוד ולקבל החלטות ללא נתונים תקפים, או להשיג את המידע באמצעות כלים פחות תקפים.⁵

יתרה מזאת, היעדר נתונים שיטתיים ומהימנים עלול להוביל ליוזמות מקומיות (שכבר הוצעו בעבר) של העברת מבחנים רשמיים חיצוניים או מבחנים של גופים מתערבים. כך אותן תופעות שליליות הנלוות להערכה חיצונית תמשכנה להתקיים, אך המידע לא יהיה איכותי וסטנדרטי ולא יהיה נגיש ושימושי עבור משרד החינוך.

מודל המיצ"ב (מודל 1) יוצר איזון בין הצורך של בתי הספר וגורמי הפיקוח במשרד החינוך במידע מהימן וסדר על תוצאות בית הספר, לבין הרצון לאפשר לבתי הספר מרחב פעולה גדול יותר ולהקל על תחושת הלחץ והעומס שיוצרת מדידה חיצונית תכופה. במודל זה תדירות ההערכה החיצונית תקטן מאחת לשנתיים לאחת לשלוש שנים, ותתמקד בשלוש מיומנויות היסוד בלבד: שפת-אם, מתמטיקה ואנגלית בכיתות ה' ו-ח'. הערכה חיצונית של תחום המדעים שנעשתה עד כה ברמה הבית ספרית תעשה על פי המודל המוצע ברמה הארצית מדגמית, והערכת רכישת השפה בכיתה ב' תעבור למתכונת פנימית, ובעתיד תקבל מאפיינים דיאגנוסטיים יותר.

כמו כן, העברת המבחנים הפנימיים למתכונת "רשות" (במקום "חובה", המצב הקיים כיום) תתרום אף היא תרומה משמעותית להפחת עומס המבחנים והגדלת מרחב הפעולה והאוטונומיה של בתי הספר. העובדה כי בתי הספר חויבו להעביר את מבחני המיצ"ב הפנימי בכל שנה, ולעיתים קרובות אף להעביר את תוצאותיהם לגורמי פיקוח במשרד ומחוצה לו, הצרה את חופש הפעולה של בתי הספר ויצרה תחושה של "היבחנות חיצונית" תכופה. הקפדה על כך שמבחנים פנימיים הם לרשות בית הספר ולשיקול דעתו בהעברתם ובשיתוף תוצאותיהם,

צמצום היקף ותדירות ההיבחנות החיצונית (וזו הנתפסת כחיצונית), לצד מדיניות המשרד הנוכחית המשדרת מסר ברור של הרגעה לבתי הספר ולשרשרת הפיקוח וההדרכה, יפחיתו במידה ניכרת את ההתמקדות במבחנים וההשלכות השליליות הנלוות לה.

נציין עוד כי מודל המיצ"ב המוצע כאן עולה בקנה אחד עם מודל הערכה הקיים במדינות רבות בעולם. על פי סקירה שערך ארגון ה-OECD בשנת 2010 (ר' נספח 2) עולה כי במדינות רבות בעולם מתקיימת הערכה חיצונית בית ספרית, הכוללת מבחנים במיומנויות שפה (קריאה וכתביה) ומתמטיקה. בחלק קטן ממדינות

⁵ הועלתה הצעת פשרה לפיה במודל המשוב המדגמי מפקחים כוללים יוכלו להזמין הערכה חיצונית של מבחני מיצ"ב לבתי ספר בתחום הפיקוח שלהם, שבקידום הם מבקשים להתמקד באותה שנת לימודים. בתי הספר ייבחרו בתאום עם הנהלת המחוז ולפי הנחיות שיגובשו במחוז. ואולם הצעה זו אינה פותרת את בעיית תחושת עתירות הסיכון וההשלכות השליליות הנלוות לה, ואולי אף מחמירה אותן. לאור חובת פרסום נתונים ברמת בית הספר, ייווצר מצב בו נתוני הערכה חיצונית יתפרסמו לציבור הרחב רק עבור בתי ספר מתקשים שנדרשת התערבות הפיקוח בקידום. כמו כן, לא יהיו בידי המחוז כלים מהימנים על מנת לקבוע מיהם בתי הספר עבורם נדרשת הערכה חיצונית.

אלו מתקיימת גם הערכה בית ספרית חיצונית בתחומים נוספים, בעיקר במדעים ובשפה זרה. תדירות ההערכה החיצונית הבית ספרית במדינות אלו גבוהה על פי רוב מהתדירות המוצעת במודל 1.

ה. סיכום

קיימת הסכמה רחבה כי הערכה בית ספרית נדרשת וחיוניות לשיפור ההוראה והלמידה, שכן נתונים הם תנאי הכרחי לקבלת החלטות מושכלות הן עבור בית הספר והן עבור הפיקוח המלווה אותו. ככל שמתפתחת בבתי הספר תרבות הערכה המקדמת תהליכים פנימיים של איסוף נתונים, למידה והבנה של הנתונים, הסקת מסקנות וגיבוש דרכי פעולה, כך התרומה של הערכה בית ספרית, חיצונית ופנימית כאחד, גדולה ומשמעותית יותר.

כיום, יש שונות גדולה בין בתי הספר ביכולות המקצועיות בתחום הערכה ומדידה, ולרבים מבתי הספר אין את הכלים המקצועיים לקיים הערכה בית ספרית. לפיכך, הועדה ממליצה לפעול לפיתוח מקצועי אינטנסיבי בתחום המדידה והערכה בקרב כלל המערכת, זאת תוך הטמעה של עקרונות תרבות הערכה נכונה איכותית. תהליכים אלו הם תהליכים ארוכי טווח הדורשים התמדה והשקעת משאבים. בנוסף ממליצה הועדה לפעול לפיתוח כלים מובנים להערכה עצמית בית ספרית, ולקיים כבר בשנת הלימודים הקרובה מחקר חלוץ בקרב מדגם של בתי ספר.

חברי הועדה סבורים כי גיבוש המלצה מושכלת למודל הערכה אופטימלי לטווח הארוך הוא תהליך ארוך ומורכב שאינו יכול להסתיים במהלך חודשים ספורים כפי שמתבקש מלוח הזמנים של הועדה. ולכן, לאור הצורך בקבלת החלטה לקראת שנת הלימודים הקרובה, הוחלט להתמקד בהמלצות לטווח הקצר בלבד.

בשאלה המרכזית, האם בטווח השנים הקרובות יש להמשיך ולקיים הערכה חיצונית סדורה של בתי הספר או לחדול ולהסתפק בהערכה ארצית מדגמית, לא נמצאה הסכמה בקרב כלל חברי הועדה. ולכן מוצגים שני מודלים: מודל הכולל הערכה חיצונית בית ספרית (בהיקף ובתדירות נמוכים בהשוואה לעבר) - מיצ"ב, ומודל הכולל הערכה ארצית מדגמית בלבד - משוב ארצי מדגמי.

המודלים נבדלים זה מזה בנקודת האיזון שבין הצורך של בתי הספר וגורמי הפיקוח במשרד החינוך במידע מהימן וסדור על תוצאות בית הספר, לבין הרצון לאפשר לבתי הספר מרחב פעולה גדול יותר ולהקל על תחושת הלחץ והעומס שיוצרת מדידה חיצונית תכופה. ההחלטה בין שני המודלים צריכה להביא בחשבון מגוון שיקולים, החל מ"עתירות הסיכון" שבהערכה חיצונית והשפעותיה, וכלה במשמעות של היעדר נתונים והשלכותיו על המערכת. הדיון ביתרונות ובחסרונות של כל אחד מהמודלים מציג היבטים שונים של סוגיה מורכבת זו.

נספחים

נספח 1: מסמכים שנשלחו לחברי הוועדה

לקראת המפגש הראשון ובעקבותיו:

- מדידה בשירות הלמידה, מיכל בלר, אפריל 2013
- מבחן מיצ"ב ומחווין בדיקה לדוגמה
- סיכום המפגש הראשון
- K.E.Ryan, T. Gandha and J. Ahn (2013). School Self-Evaluation and Inspection for Improving U.S. Schools?, *National Education Policy Center*
- To Assess, To Teach, To Learn: A Vision for the Future of Assessment, *The Gordon Commission*, Technical Report Executive Summary
- דוגמא לדוח של OFSTED

בעקבות המפגש השני:

- סיכום המפגש השני
- שתי טבלאות מתוך דוח OECD
- שתי טבלאות מתוך דוח ה-OECD Synergies for Better Learning: An International Perspective on Evaluation and Assessment הנמצא בקישור:
<http://www.oecd.org/edu/school/synergies-for-better-learning.htm#2> - הטבלאות מסכמות את המודלים של הערכה בבתי ספר יסודיים ובחטיבות הביניים במדינות שונות בעולם + תקציר בעברית של הדוח מתוך אתר ה-OECD
- מסמך המתייחס בקצרה לשני המודלים המוצעים עבור הטווח הקצר
- מסמך המרכז את השימושים שנעשו בנתוני המיצ"ב במערכת החינוך

בעקבות המפגש השלישי:

- סיכום המפגש השלישי
- מסמך המלצות והנחיות המלי"ג להערכה עצמית
- מאמר על מודל נברסקה – Dappen, L. & Isernhagen J. C. (2005). Nebraska Stars: Assessment for Learning, *Planning & changing*, 36 (3 & 4), 147-156
- מסגרת הערכה של OFSTED
- מסמך שני המודלים בגרסה מתקדמת
- מכתבו של פרופ' דוד נבו מתאריך 28.1.14, ומכתבו של פרופ' ברוך נבו מתאריך 9.12.13
- טיוטת דוח על עמדות מנהלים כלפי המיצ"ב בשנת תשע"ג

בעקבות המפגש הרביעי:

- טיוטת דוח הוועדה
- מכתב מטעם הסתדרות המורים

בעקבות המפגש החמישי:

- טיוטה שנייה של דוח הוועדה

נספח 2: מערכות הערכה סטנדרטיות ארציות במדינות שונות ברמת חינוך יסודי (ISCED level 1)

מדינה	האם מתקיימת הערכה ארצית (שם הערכה)?	האם יש חובת השתתפות בהערכה?	באילו תחומי דעת מעריכים?	באילו דרגות כיתה מעריכים?	מי אחראי על בדיקת תוצרי הערכה?	אילו סוגי משימות נכללות בהערכת שפת-אם?	האם נעשה שימוש ב-ICT לצרכי הערכה?	לאור אילו סטנדרטים נבדקת שליטת הלומדים בשפת-אם ובמתמטיקה?
אוסטרליה	כן National Assessment Program – Literacy and Numeracy (NAPLAN); National Assessment Program – Science Literacy (NAP-SL); National Assessment Program – Civics and Citizenship (NAP-CC); National Assessment Program – Information and Communication Technology Literacy (NAP-ICTL) ¹	כן, לכל בתי הספר	כל התלמידים : מתמטיקה, שפה (כיתות ג', ה')	NAPLAN – כיתות ג', ה' NAP-SL, NAP-CC, NAP-ICTL – כיתה ו' – מבחנים תלת-שנתיים	רשות ארצית האחראית על ההערכה (ACARA)	רב ברירה, תשובות קצרות בפורמט סגור, משימות כתיבה פתוחות	לא (פרט למערכת ממוחשבת לבעלי צרכים מיוחדים)	National Learning progressions
אוסטריה	כן Bildungsstandards (educational standards)	כן, לבתי ספר ציבוריים ופרטיים	כל התלמידים : מתמטיקה, שפה	כיתה ד'	רשות ארצית האחראית על ההערכה (BIFIE)	רב ברירה, תשובות קצרות בפורמט סגור, משימות כתיבה פתוחות, הצגה בע"פ, שאלות ותשובות בע"פ	לא	סטנדרטים ארציים
בלגיה (פלמית)	כן National Assessment Programme	לא	מדגמי : משתנה (אין מחזוריות סיסטמית – מתמטיקה בשנת 2002 ו-2009, הולנדית ב-2002 ו-2007, צרפתית ב-2008, טכנולוגיה ב-2012)	משתנה	מכון מחקר מטעם הרשות הארצית על ההערכה	רב ברירה, תשובות קצרות בפורמט סגור, ביצוע משימה / ניסוי	כן, ממוחשב לחלק מהתחומים	סטנדרטים ארציים
בלגיה (צרפתית)	כן Évaluation externe non certificative	לא	כל התלמידים : בכל שנה, תחום דעת שונה (מתמטיקה, שפה ומדעים). התלמידים נבחרים במחזוריות של שלוש שנים	כיתות ב', ה'	הצינון נעשה ע"י מורים מאותו איזור גיאוגרפי	רב ברירה, תשובות קצרות בפורמט סגור, משימות כתיבה פתוחות, ביצוע משימה	לא	סטנדרטים ארציים

מדינה	האם מתקיימת הערכה ארצית (שם הערכה)?	האם יש חובת השתתפות בהערכה?	באילו תחומי דעת מעריכים?	באילו דרגות כיתה מעריכים?	מי אחראי על בדיקת תוצרי הערכה?	אילו סוגי משימות נכללות בהערכת שפת-אם?	האם נעשה שימוש ב- ICT לצרכי הערכה?	לאור אילו סטנדרטים נבדקת שליטת הלומדים בשפת-אם ובמתמטיקה?
צ'ילה	כן System for Measuring the Quality of Education (SIMCE)	כן, לכל בתי הספר	כל התלמידים : (כיתה ב' – רק קריאה, כיתה ד'), מדעים, מדעי החברה (רק כיתה ד') מדגמי : שפה (כתיבה)	כל התלמידים : כיתות ב', ד' מדגם : כיתה ו'	רשות חינוך ארצית (משרד החינוך)	רב ברירה, משימות כתיבה פתוחות	לא	תכנית לימודים ארצית, סטנדרטים ארציים
צ'כיה	לא, אבל מתקיים פיילוט של הערכה ארצית	כן, לכל בתי הספר	כל התלמידים : מתמטיקה, שפה, שפה זרה	כיתה ה'	הפיקוח על בתי הספר (CSI)	רב ברירה, תשובות קצרות בפורמט סגור	כן, מערכת ממוחשבת אחידה (uniform)	תכנית לימודים ארצית, סטנדרטים ארציים
דנמרק	כן Nationale test	לא	כל התלמידים : מתמטיקה (כיתה ג'), שפה (כיתות ב' וד')	משתנה לפי התחום	רשות הערכה ארצית	רב ברירה, משימות כתיבה סגורות, פריטי התאמה (לדוג': תמונות / ציורים עם מילים)	כן, מערכת ממוחשבת אדפטיבית	National learning progressions
אסטוניה	כן National sampling - tasemetöö	כן, למדגם בתי"ס	מדגמי : מתמטיקה, שפה (כיתות ג', ו'), נושא נוסף שנקבע באותה שנה (כיתה ו')	כיתות ג', ו'	מורי התלמידים	רב ברירה, תשובות קצרות בפורמט סגור, משימות כתיבה פתוחות	לא	תכנית לימודים ארצית
פינלנד	כן Sample based assessments of learning outcomes	לא	מדגמי : התחומים משתנים, אך בד"כ כוללים מתמטיקה, שפה. תחומים נוספים : שפה זרה, מדעים, דת, אמנות (כיתות ג', ה') ומיומנויות ללמוד איך ללמוד מעבר לתחומים (כיתות ג', ו')	משתנה (כיתות ג', ה', ו')	מורי התלמידים הנבחרים (לפי מחוונים ארציים)	תשובות קצרות בפורמט סגור	לא	תכנית הלימודים הארצית עבור פיתוח המשימות, מחוונים לכל משימה פתוחה
צרפת	כן	כן, לבתי"ס ציבוריים ופרטיים התלויים בממשלה	ארצי – כל התלמידים : מתמטיקה, שפה CEDRE - מדגם : 6 תחומי דעת מתחלפים במחזוריות של 6 שנים LOLF-base : מדגם – מתמטיקה, שפה	ארצי : כיתות ב', ה' LOLF- ו- CEDRE base - מדגם : כיתה ה'	מורי התלמידים ורשות ארצית האחראית על ההערכה (DEPP)	משימות כתיבה פתוחות	לא	תכנית לימודים ארצית, סטנדרטים ארציים

מדינה	האם מתקיימת הערכה ארצית (שם ההערכה)?	האם יש חובת השתתפות בהערכה?	באילו תחומי דעת מעריכים?	באילו דרגות כיתה מעריכים?	מי אחראי על בדיקת תוצרי ההערכה?	אילו סוגי משימות נכללות בהערכת שפת-אם?	האם נעשה שימוש ב-ICT לצרכי ההערכה?	לאור אילו סטנדרטים נבדקת שליטת הלומדים בשפת-אם ובמתמטיקה?
הונגריה	כן	לא	כל התלמידים: מתמטיקה, שפה	כיתה ד'	מורים	Joining, classifying, ordering, answer pool	לא	Marking guidelines
איסלנד	כן	כן, לכל בית הספר	כל התלמידים: מתמטיקה, שפה, מדעים	כיתות ד', ז'	רשות הערכה ארצית	רב ברירה, משימה / ניסוי	לא	תכנית לימודים ארצית
אירלנד	כן	NST: כן, לכל בתי הספר NA: כן, לבתי הספר במדגם	NST: כל התלמידים - מתמטיקה, שפה NA: מדגמי - מתמטיקה, שפה	NST: כיתות ד', ו', ח' NA: כיתות ד', ח'	NST: בתי הספר (יכולים להשתמש גם בגורם בדיקה חיצוני) NA: מכון מחקר מטעם המדינה	רב ברירה, תשובות קצרות בפורמט סגור	לא	תכנית לימודים ארצית
ישראל	כן	כן, לכל בתי הספר לפי מחזוריות	כל התלמידים: מתמטיקה, מדעים, שפה זרה, שפה (כיתות ב', ה')	משתנה לפי תחום (כיתות ה' ושפה בכיתה ב')	רשות הערכה ארצית	רב ברירה, תשובות קצרות בפורמט סגור, משימות כתיבה פתוחות	לא	תכנית לימודים ארצית
איטליה	כן	כן, לכל בתי הספר	כל התלמידים: מתמטיקה, שפה	כיתות ב', ה'	רשות הערכה ארצית	רב ברירה, מבחן קריאה (כיתה ב'), תשובות קצרות בפורמט סגור (כיתה ה')	לא	תכנית לימודים ארצית
קוריאה	כן	כן, לכל בתי הספר	כל התלמידים: מתמטיקה, שפה, מדעים, מדעי החברה, שפה זרה	כיתות ד', ה', ו'	רשות הערכה ארצית (KICE)	רב ברירה, תשובות קצרות בפורמט סגור	לא	תכנית לימודים ארצית
לוקסמבורג	כן	כן, רק לבתי ספר ציבוריים	כל התלמידים: שפה (גרמנית), מתמטיקה	כיתה ה'	רשות הערכה ארצית ומכון מחקר (אוניברסיטת לוקסמבורג)	רב ברירה, ביצוע משימה / ניסוי, שאלות ותשובות בע"פ	לא	סטנדרטים ארציים

מדינה	האם מתקיימת הערכה ארצית (שם הערכה)?	האם יש חובת השתתפות בהערכה?	באילו תחומי דעת מעריכים?	באילו דרגות כיתה מעריכים?	מי אחראי על בדיקת תוצרי הערכה?	אילו סוגי משימות נכללות בהערכת שפת-אם?	האם נעשה שימוש ב-ICT לצרכי הערכה?	לאור אילו סטנדרטים נבדקת שליטת הלומדים בשפת-אם ובמתמטיקה?
מקסיקו	כן ENLACE Básica	כן, לכל בתי הספר	כל התלמידים : מתמטיקה, שפה, תחום אחר לפי מחזוריות (לדוגמה : מדעים, מדעי החברה) מדגם : מתמטיקה, שפה, מדעים, מדעי החברה	כיתות ג', ו'	רשות הערכה ארצית (INEE)	רב ברירה, תשובות קצרות בפורמט סגור, משימות כתיבה פתוחות	לא	תכנית לימודים ארצית
הולנד	כן Periodic National Assessment (PPON)	לא	מדגמי : מתמטיקה, שפה, שפה זרה, מדעים, מדעי החברה, אחר	כיתות ה' (מתמטיקה ושפה), כיתות ח' (מתמטיקה, שפה, שפה זרה, מדעים, מדעי החברה, אחר)	רשות ארצית לפיתוח מבחנים (CITO)	רב ברירה, משימות כתיבה פתוחות	לא	תכנית לימודים ארצית
ניו-זילנד	כן National Monitoring Project	לא	מדגמי : 4 יחידות של תחומי דעת שמתחלפים במחזוריות של 4 שנים : 1. מדעים, אמנות, אחר (כישורי מידע : גרפים, טבלאות, מפות) 2. שפה, טכנולוגיה, אמנות 3. מתמטיקה, מדעי החברה, אחר (כישורי מידע : ספרייה, מחקר) 4. שפה, אחר (בריאות וחינוך גופני)	כיתה ד'	רשות חינוך ארצית וחברה פרטית מטעם הרשות	רב ברירה, תשובות קצרות בפורמט סגור, משימות כתיבה פתוחות, ביצוע משימה / ניסוי, שאלות ותשובות בע"פ	כן מערכת ממוחשבת אחידה (uniform)	תכנית לימודים ארצית
נורבגיה	כן National tests and mapping tests	כן, לכל בתי הספר	כל התלמידים : מתמטיקה, שפה, שפה זרה	כיתה ה'	מורי התלמידים הנבחרים, רשות חינוך ארצית	רב ברירה, תשובות קצרות בפורמט סגור	כן, מערכת ממוחשבת אחידה (uniform)	National learning progressions

מדינה	האם מתקיימת הערכה ארצית (שם הערכה)?	האם יש חובת השתתפות בהערכה?	באילו תחומי דעת מעריכים?	באילו דרגות כיתה מעריכים?	מי אחראי על בדיקת תוצרי הערכה?	אילו סוגי משימות נכללות בהערכת שפת-אם?	האם נעשה שימוש ב-ICT לצרכי הערכה?	לאור אילו סטנדרטים נבדקת שליטת הלומדים בשפת-אם ובמתמטיקה?
פולין	כן	כן, לכל בתי הספר	כל התלמידים: אחר (מיומנויות cross-curricular – קריאה, כתיבה, הבנה, שימוש במידע)	כיתה ו'	רשויות מקומיות וארציות להערכה חיצונית	רב ברירה, משימות כתיבה פתוחות	לא	Examination standards based on core curriculum
פורטוגל	לא	-	-	-	-	-	-	-
סלובקיה	לא	-	-	-	-	-	-	-
סלובניה	כן	כן, לכל בתי הספר	כל התלמידים: שפה, מתמטיקה, שפה זרה	כיתה ו'	בית הספר	רב ברירה, משימות כתיבה פתוחות	לא (מערכת ממוחשבת רק לבעלי צרכים מיוחדים)	תכנית לימודים ארצית
ספרד	לא	-	-	-	-	-	-	-
שבדיה	כן	כן, לכל בתי הספר	כל התלמידים: מתמטיקה, שפה, שפה זרה (רק כיתה ו')	כיתות ג', ו'	מורי התלמידים הנבחרים (ייתכן שיתוף פעולה עם מורה אחר מבי"ס. הפיקוח בודק מדגם של מבחנים)	רב ברירה, תשובות קצרות בפורמט סגור, משימות כתיבה פתוחות, הצגה בע"פ, שאלות ותשובות בע"פ	לא	National knowledge requirements
הממלכה המאוחדת של בריטניה (+ צפון אירלנד)	כן	כן, לכל בתי הספר (החל מ-2012/13)	כל התלמידים: תקשורת ושימוש במתמטיקה	כיתה ד': צפויים להגיע לרמה 2 כיתה ז': צפויים להגיע לרמה 4	משרד החינוך (CCEA)	מגוון משימות למורה כולל משימות של CCEA	כן	Levels of Progression as set out in legislation and subsequently in guidance developed by CCEA

יש מדינות גדולות כמו ארה"ב וקנדה שמקיימות מערכות מבחנים ברמת פרוינציות/מדינות ולכן אינן נמצאות בטבלה זו.

מערכות הערכה סטנדרטיות ארציות במדינות שונות ברמת חינוך על-יסודי (ISCED level 2)

מדינה	האם מתקיימת הערכה ארצית (שם הערכה)?	האם יש חובת השתתפות בהערכה?	באילו תחומי דעת מעריכים?	באילו דרגות כיתה מעריכים?	מי אחראי על בדיקת תוצרי הערכה?	אילו סוגי משימות נכללות בהערכת שפת-אם?	האם נעשה שימוש ב- ICT לצרכי הערכה?	לאור אילו סטנדרטים נבדקת שליטת הלומדים בשפת-אם ובמתמטיקה?
אוסטרליה	כן National Assessment Program – Literacy and Numeracy (NAPLAN); National Assessment Program – Civics and Citizenship (NAP-CC); National Assessment Program – Information and Communication Technology Literacy (NAP-ICTL)	כן, לכל בתי הספר	כל התלמידים : מתמטיקה, שפה (כיתות ז', ט')	כיתות ז', ט', י'	רשות ארצית האחראית על ההערכה (ACARA)	רב ברירה, תשובות קצרות בפורמט סגור, משימות כתיבה פתוחות	לא (פרט למערכת ממוחשבת לבעלי צרכים מיוחדים) ול-NAP-ICTL	National Learning progressions
אוסטריה	כן Bildungsstandards (educational standards)	כן, לבתי ספר ציבוריים ופרטיים התלויים בממשלה	כל התלמידים : מתמטיקה, שפה, שפה זרה	כיתה ח'	רשות ארצית האחראית על ההערכה (BIFIE)	רב ברירה, תשובות קצרות בפורמט סגור, משימות כתיבה פתוחות, הצגה בע"פ, שאלות ותשובות בע"פ	לא	סטנדרטים ארציים
בלגיה (פלמית)	כן National Assessment Programme	לא	מדגם : משתנה (אין מחזוריות סיסטמטית של תחומי דעת)	משתנה	מכון מחקר מטעם הרשות הארצית על ההערכה	רב ברירה, תשובות קצרות בפורמט סגור, ביצוע משימה / ניסוי	כן, ממוחשב לחלק מהתחומים	סטנדרטים ארציים
בלגיה (צרפתית)	כן Évaluation externe non certificative	כן, לכל בתי הספר	כל התלמידים : בכל שנה, תחום דעת שונה (מתמטיקה, שפה ומדעים). התלמידים נבחרים במחזוריות של שלוש שנים	משתנה	בית הספר	רב ברירה, תשובות קצרות בפורמט סגור, משימות כתיבה פתוחות, ביצוע משימה	לא	סטנדרטים ארציים
צ'ילה	כן System for Measuring the Quality of Education (SIMCE)	כן, לכל בתי הספר	כל התלמידים : מתמטיקה, שפה, מדעים, מדעי החברה (כיתה ח', כל שנתיים) מדגם : חינוך גופני - ח'	כיתה ח'	רשות חינוך ארצית (משרד החינוך)	רב ברירה, משימות כתיבה פתוחות	לא	תכנית לימודים ארצית, סטנדרטים ארציים

מדינה	האם מתקיימת הערכה ארצית (שם הערכה)?	האם יש חובת השתתפות בהערכה?	באילו תחומי דעת מעריכים?	באילו דרגות כיתה מעריכים?	מי אחראי על בדיקת תוצרי ההערכה?	אילו סוגי משימות נכללות בהערכת שפת-אם?	האם נעשה שימוש ב- ICT לצרכי ההערכה?	לאור אילו סטנדרטים נבדקת שליטת הלומדים בשפת-אם ובמתמטיקה?
צ'כיה	לא, אבל מתקיים פיילוט של הערכה ארצית Central assessment	כן, לכל בתי הספר	כל התלמידים : מתמטיקה, שפה, שפה זרה	כיתה ט'	פיקוח על בתי הספר (CSI)	רב ברירה, תשובות קצרות בפורמט סגור	כן computer-based uniform technology	תכנית לימודים ארצית, סטנדרטים ארציים
דנמרק	כן Nationale test	לא	כל התלמידים : מתמטיקה (כיתה ו'), שפה (כיתות ו', ח'), שפה זרה (כיתה ז'), מדעים, מדעי החברה (כיתה ח')	משתנה לפי התחום	רשות הערכה ארצית	רב ברירה, משימות כתיבה סגורות, פריטי התאמה (לדוג': תמונות / ציורים עם מילים)	כן computer-based adaptive technology	National learning progressions
אסטוניה	לא	-	-	-	-	-	-	-
פינלנד	כן Sample based assessments of learning outcomes	לא	מדגם : התחומים משתנים, אך בד"כ כוללים מתמטיקה, שפה. תחומים נוספים : שפה זרה, מדעים, דת, אמנות ומיומנויות ללמוד איך ללמוד מעבר לתחומים	משתנה (בד"כ כיתות ט', לעתים כיתות ז')	מורי התלמידים הנבחרים (לפי מחוונים ארציים)	רב ברירה, תשובות קצרות בפורמט סגור, משימות כתיבה פתוחות, הצגה בע"פ	לא	Marking guidelines
צרפת	כן CEDRE ו- LOLF-base	כן, לכל בתי הספר	CEDRE - מדגם : תחום דעת שונה בכל שנה (מחזוריות של 6 שנים) LOLF-base : מדגם – מתמטיקה, שפה	כיתה ט'	רשות ארצית האחראית על ההערכה (DEPP)	רב ברירה, משימות כתיבה פתוחות	לא	תכנית לימודים ארצית, סטנדרטים ארציים
הונגריה	כן National Assessment of Basic Competencies	כן, לכל בתי הספר	כל התלמידים : מתמטיקה, שפה	כיתות ו', ח'	רשות חינוך ארצית	רב ברירה, משימות כתיבה פתוחות	לא	National Assessment Framework

מדינה	האם מתקיימת הערכה ארצית (שם הערכה)?	האם יש חובת השתתפות בהערכה?	באילו תחומי דעת מעריכים?	באילו דרגות כיתה מעריכים?	מי אחראי על בדיקת תוצרי הערכה?	אילו סוגי משימות נכללות בהערכת שפת-אם?	האם נעשה שימוש ב- ICT לצרכי ההערכה?	לאור אילו סטנדרטים נבדקת שליטת הלומדים בשפת-אם ובמתמטיקה?
איסלנד	כן	כן, לכל בית הספר	כל התלמידים: מתמטיקה, שפה, מדעים, שפה זרה	כיתות י'	רשות הערכה ארצית	רב ברירה, משימות כתיבה פתוחות, שאלות ותשובות בע"פ	לא	תכנית לימודים ארצית
אירלנד	לא	-	-	-	-	-	-	-
ישראל	כן מיצ"ב	כן, לכל בתי הספר לפי מחזוריות	כל התלמידים: מתמטיקה, מדעים, שפה זרה, שפה	כיתה ח'	רשות הערכה ארצית	רב ברירה, תשובות קצרות בפורמט סגור, משימות כתיבה פתוחות	לא	תכנית לימודים ארצית
איטליה	כן Servizio Nazionale di Valutazione (SNV)	כן, לכל בתי הספר	כל התלמידים: מתמטיקה, שפה	כיתות ו', ח'	רשות חינוך ארצית בסיוע של רשות הערכה ארצית (INVALSI)	רב ברירה, תשובות קצרות בפורמט סגור, משימות כתיבה פתוחות	לא	תכנית לימודים ארצית
קוריאה	כן - Subject Learning Diagnostic Test (SLD) - National Assessment of Educational Achievement (NAEA)	כן, לכל בתי הספר	SLD – מבחן: כל התלמידים: מתמטיקה, שפה, מדעים, מדעי החברה NAEA – כל התלמידים: מתמטיקה, שפה, מדעים, מדעי החברה, שפה זרה	כיתות ז', ח', ט' NAEA: כיתות ו', ט'	רשות הערכה ארצית (KICE)	רב ברירה, תשובות קצרות בפורמט סגור	לא	תכנית לימודים ארצית
לוקסמבורג	כן Épreuves standardisées (5ème ES / 9 EST)	כן, רק לבתי ספר ציבוריים	כל התלמידים: מתמטיקה, שפה (גרמנית, צרפתית)	כיתות ח', י'	מכון מחקר (אוניברסיטת לוקסמבורג)	רב ברירה	כן, טכנולוגיה ממוחשבת אחידה (uniform)	סטנדרטים ארציים
מקסיקו	כן ENLACE Básica	כן, לכל בתי הספר	כל התלמידים: מתמטיקה, שפה, תחום נוסף לפי מחזוריות (לדוגמה: מדעים, מדעי החברה)	כל התלמידים: כיתות ז', ח', ט' מדגם: כיתה ט'	רשות חינוך ארצית ורשות הערכה ארצית (INEE)	רב ברירה, תשובות קצרות בפורמט סגור, משימות כתיבה פתוחות	לא	תכנית לימודים ארצית

מדינה	האם מתקיימת הערכה ארצית (שם הערכה)?	האם יש חובת השתתפות בהערכה?	באילו תחומי דעת מעריכים?	באילו דרגות כיתה מעריכים?	מי אחראי על בדיקת תוצרי הערכה?	אילו סוגי משימות נכללות בהערכת שפת-אם?	האם נעשה שימוש ב- ICT לצרכי ההערכה?	לאור אילו סטנדרטים נבדקת שליטת הלומדים בשפת-אם ובמתמטיקה?
הולנד	לא	-	-	-	-	-	-	-
ניו-זילנד	כן National Education Monitoring Project	לא	מדגם : 4 יחידות של תחומי דעת שמתחלפים במחזוריות של 4 שנים : 1. מדעים, אמנות, אחר (כישורי מידע : גרפים, טבלאות, מפות) 2. שפה, טכנולוגיה, אמנות 3. מתמטיקה, מדעי החברה, אחר (כישורי מידע : ספרייה, מחקר) 4. שפה, אחר (בריאות וחינוך גופני)	כיתה ח'	רשות חינוך ארצית וחברה פרטית מטעם הרשות	רב ברירה, תשובות קצרות בפורמט סגור, משימות כתיבה פתוחות, ביצוע משימה / ניסוי, שאלות ותשובות בע"פ	כן computer-based uniform technology	תכנית לימודים ארצית
נורבגיה	כן National tests	כן, לכל בתי הספר	כל התלמידים : מתמטיקה, שפה, שפה זרה	כיתות ח', ט'	מורי התלמידים הנבחרים, רשות חינוך ארצית	רב ברירה, תשובות קצרות בפורמט סגור	כן, computer-based uniform technology	National learning progressions
פולין	לא	-	-	-	-	-	-	-
פורטוגל	לא	-	-	-	-	-	-	-
סלובקיה	כן Testovanie 9	כן, לכל בתי הספר	כל התלמידים : מתמטיקה, שפה	כיתה ט'	רשות הערכה ארצית (NÚCEM)	-	-	תכנית לימודים ארצית
סלובניה	כן National Assessment	כן, לכל בתי הספר	כל התלמידים : שפה, מתמטיקה, אחר (תחום שנבחר ע"י משרד החינוך והספורט)	כיתה ט'	רשויות ארציות (מרכז בחינות ארצי, מכון חינוך ארצי)	רב ברירה, משימות כתיבה פתוחות	לא (מערכת ממוחשבת רק לבעלי צרכים מיוחדים)	תכנית לימודים ארצית

מדינה	האם מתקיימת הערכה ארצית (שם הערכה)?	האם יש חובת השתתפות בהערכה?	באילו תחומי דעת מעריכים?	באילו דרגות כיתה מעריכים?	מי אחראי על בדיקת תוצרי הערכה?	אילו סוגי משימות נכללות בהערכת שפת-אם?	האם נעשה שימוש ב- ICT לצרכי ההערכה?	לאור אילו סטנדרטים נבדקת שליטת הלומדים בשפת-אם ובמתמטיקה?
ספרד	לא	-	-	-	-	-	-	-
שבדיה	כן National tests	כן, לכל בתי הספר	כל התלמידים: מתמטיקה, שפה, שפה זרה, מדעים	כיתה ט'	מורי התלמידים הנבחרים (ייתכן שיתוף פעולה עם מורה אחר מבי"ס. הפיקוח בודק מדגם של מבחנים)	רב ברירה, משימות כתיבה פתוחות, הצגה בע"פ	לא	National knowledge requirements
הממלכה המאוחדת של בריטניה (צפון אירלנד)	כן Assessments using Levels of Progression	כן, לכל בתי הספר (החל מ- 2012/13)	כל התלמידים: תקשורת ושימוש במתמטיקה	כיתה י': צפויים להגיע לרמה 5	משרד החינוך (CCEA)	מגוון משימות למורה כולל משימות של CCEA	כן	Levels of Progression as set out in legislation and subsequently in guidance developed by CCEA

יש מדינות גדולות כמו ארה"ב וקנדה שמקיימות מערכות מבחנים ברמת פרובינציות/מדינות ולכן אינן נמצאות בטבלה זו.

נספח 3: סיכום השימושים בנתוני המיצ"ב ברמות המדידה השונות ריכוז תשובות שהתקבלו מנציגות משרד החינוך בוועדת ההערכה

בטבלה שלהלן מוצגים השימושים השונים שנעשו בנתוני המיצ"ב ברמות המדידה השונות: נתונים ברמה בית-ספרית (למשל, ממוצע הישגי תלמידי בית הספר), נתונים ברמה מחוזית (למשל, ממוצע הישגי התלמידים בכלל בתי הספר במחוז), נתונים ברמת רשות מקומית (למשל, ממוצע הישגי התלמידים בכלל בתי הספר ברשות), ונתונים ברמה ארצית (למשל, ממוצע הישגי התלמידים בכלל בתי הספר בארץ).

השימושים מופו לפי הגורמים השונים במערכת החינוך. בנתונים בית-ספריים נעשה שימוש מצד כל הגורמים, החל מבתי הספר עצמם ועד המחוזות ויחידות המטה. לעומת זאת, בנתונים ארציים נעשה שימוש בעיקר ביחידות המטה (השימוש בנתון הארצי כנורמה להשוואה הוא חלק בלתי נפרד מהדיווח בכל הרמות).

הערה: השאלות התייחסו הן לנתוני ההישגים והן לנתוני האקלים והסביבה הפדגוגית. עיקר התשובות התייחסו להישגים, כאשר לגבי האקלים נאמר כי השימושים דומים.

שימושים בנתוני המיצ"ב הבית-סיפריים	
בבתי הספר	<ul style="list-style-type: none"> • הנתונים היוו בסיס לקבלת החלטות ברמת בית הספר: <ul style="list-style-type: none"> ○ איתור נקודות חוזק ונקודות הדורשות שיפור בבית הספר, בראייה פנים בית-ספרית ובהשוואה לנתונים ארציים ○ בניית תכנית העבודה של מנהל בית הספר, בכלל זה: <ul style="list-style-type: none"> ▪ הגדרת יעדים לקידום וסדרי עדיפויות ▪ איגום והקצאה יעילה ומותאמת של משאבים (למשל הדרכות) ▪ איתור מוקדים שבהם נדרש סיוע חיצוני (למשל, מדריך מקצועי) ○ איתור מורים מובילים ומורים הזקוקים לליווי, ועידוד למידת עמיתים ○ ניהול הפדגוגיה הבית-ספרית באופן מקצועי ובניית תפקיד רכוז המקצוע ורכז הפדגוגיה ○ • הנתונים אפשרו מעקב וניטור מגמות לאורך זמן בהישגים בבית הספר • התקיים דיון בממצאים במסגרות ארגוניות בית-ספריות: <ul style="list-style-type: none"> ○ התקיימו דיונים מקצועיים ברמות בית-ספריות שונות: הנהלה, צוותים מקצועיים, חדר המורים ○ דיאלוג פדגוגי בהתאם למדדי שביעות רצון של תלמידים ומורים ○ מציאת קשרים בין הישגים לנתוני אקלים וסביבה פדגוגית ○ בסיס לשיח עם הפיקוח והרשות

שימושים בנתוני המיצ"ב הבית-סיפריים	
במחוזות	<ul style="list-style-type: none"> ● הנתונים היוו בסיס לקבלת החלטות ברמת המחוז: <ul style="list-style-type: none"> ○ מיפוי בתי ספר במיקוד ובתי ספר מובילים, וקבלת תמונת מצב כוללת על בתי הספר במחוז ○ גיבוש תכניות פעולה בבתי הספר במיקוד שאותרו כדורשים התערבות חיצונית ○ הקצאת משאבים מקצועיים: הדרכה, שעות תגבור, פיתוח מקצועי וטיפול באוכלוסיות מיוחדות ○ ניתוח ממצאים ברמת אזורי פיקוח וגיבוש תכניות עבודה למפקחים ● סיוע לעבודת המפקחים: <ul style="list-style-type: none"> ○ מאפשר למפקח להכיר את בית הספר לעומק ○ ניתוח נתוני בתי הספר על ידי המפקחים וליווי המנהלים בתהליך זה ○ בניית תכניות עבודה של מפקחים מול בתי הספר ○ ניהול שיח של המפקחים עם המנהלים ורכזי המקצוע לבחינה מחודשת של תכנית העבודה הבית-ספרית ● הנתונים אפשרו זיהוי בתי ספר מובילים לצורך הערכה ולמידת עמיתים ● התקיים דיון בממצאים במסגרות ארגוניות מחוזיות: <ul style="list-style-type: none"> ○ דיון בנתונים בפני מליאת הפיקוח ○ דיון מבוסס נתונים במסגרת שיח "מפקח-מנהל" במטרה לקדם את ביה"ס
ברשויות מקומיות	<ul style="list-style-type: none"> ● הנתונים היוו בסיס לקבלת החלטות ברמה רשותית: <ul style="list-style-type: none"> ○ קבלת תמונת מצב מעמיקה על בתי הספר ברשות ○ שיח של הרשות המקומית עם מנהלי בתי הספר על קביעת יעדים לשיפור ○ החלטה על פעולות יישוביות כמו השתלמות יישובית לצורך מסוים ○ הקצאת תקציבים ומשאבים ביחס לצרכים מוגדרים העולים מהנתונים ● התקיים דיון בממצאים במסגרות ארגוניות רשותיות: <ul style="list-style-type: none"> ○ הצגת התוצאות בפורום היישובי ○ קידום נושא יישובי סביב שולחן עגול
במטה משרד החינוך	<ul style="list-style-type: none"> ● ליווי בתי"ס באמצעות הדרכה: <ul style="list-style-type: none"> ○ מיפוי בתי ספר במיקוד בתחומי דעת שונים ○ ניתוח מקצועי של קשיים ספציפיים בבתי ספר במיקוד עם המדריך המחוזי והמדריך הבית ספרי ○ תמיכה מקצועית בהנחיה של המדריכים לעבודה בבתי הספר שבמיקוד

שימושים בנתוני המיצ"ב המחוזיים

שימושים בנתוני המיצ"ב המחוזיים	
<p>הנתונים היוו בסיס לקבלת החלטות ברמה מחוזית:</p> <ul style="list-style-type: none"> ○ השוואה רב שנתית לצורך הערכת פעולות המחוז, בראיה פנים-מחוזית ובהשוואה לנתונים ארציים ○ ניתוח נתוני המחוז ברמת תחום דעת, ובפילוח לפי פיקוח ומגזר שפה ○ קבלת החלטות מערכתיות פדגוגיות וארגוניות ובניית תכנית עבודה מחוזית מבוססת נתונים ○ ניתוב משאבי ההדרכה לפי תחומי דעת ותחומים חברתיים ערכיים הדורשים שיפור <p>התקיים דיון בממצאים במסגרות ארגוניות מחוזיות:</p> <ul style="list-style-type: none"> ○ לצורך מפגש ודיאלוג מקדם אל מול הרשויות ○ לצורך דיון פנים מחוזי וקבלת החלטות על מיקוד עבודה ○ הצגת נתונים בפני הפיקוח ובכנס המנהלים המחוזי 	במחוזות
<p>הנתונים היוו בסיס לקבלת החלטות ברמה ארצית:</p> <ul style="list-style-type: none"> ○ לתמיכה בדרכי הוראה ולהעמקת הידע במסגרת המתווה להתפתחות מקצועית באמצעות המנחה המחוזי בתחום ○ להקצאת הדרכה דיפרנציאלית ותמיכה מקצועית על ידי הצוות הארצי והמפמ"ר (או מומחים מהאקדמיה) ○ לעדכון הסילבוסים בקורסי התמקצעות למחנכים ולרכזים חברתיים ○ לפיתוח והטמעה של יחידות הוראה לקורסי התמקצעות ○ פגישות עם מורים ומדריכים על פי הצורך <p>התקיים דיון בממצאים במסגרות ארגוניות שונות:</p> <ul style="list-style-type: none"> ○ ללמידה מסיפורי הצלחה ○ לניהול דיאלוג מקדם וחשיבה משותפת אל מול המחוזות ○ במפגשי מטה-פיקוח ובמפגשי מטה-הדרכה מחוזית 	במטה משרד החינוך

שימושים בנתוני המיצ"ב הרשתיים

<p style="text-align: center;">• הנתונים היוו בסיס לקבלת החלטות ברמה רשותית:</p> <ul style="list-style-type: none"> ○ מדדים לאפקטיביות פעולות הרשות בבתי הספר, למשל בהשקאת משאבים תוספתיים ○ ○ להשלמה ... 	<p>ברשויות</p>
<p style="text-align: center;">• הנתונים היוו בסיס לקבלת החלטות ברמה מחוזית:</p> <ul style="list-style-type: none"> ○ ניתוח נתוני בתי ספר לפי רשות לשימוש הנהלת המחוז והפיקוח ○ איתור מוקדי חוזק וחולשה לצורך בניית תכנית מערכתית יישובית ○ בסיס לדיונים פנים מחוזיים ושיח עם הרשויות המקומיות ○ בניית פרופיל יישובי לקראת ביקורים 	<p>במחוזות</p>
<p style="text-align: center;">• הנתונים היוו בסיס לקבלת החלטות ברמת המטה (בשיתוף המחוזות):</p> <ul style="list-style-type: none"> ○ הערכת תכניות ייחודיות המופעלות ברשויות מקומיות מסוימות ○ איגום משאבי הדרכה 	<p>במטה משרד החינוך</p>

שימושים בנתוני המיצ"ב הארציים

מטה משרד החינוך	הנתונים היוו בסיס לקבלת החלטות ברמה ארצית:
	<ul style="list-style-type: none"> ○ זיהוי ומעקב אחר התקדמות מערכת החינוך בתחומי דעת שונים ובמרכיביהם ○ זיהוי ומעקב אחר פערים לימודיים וחברתיים בין קבוצות אוכלוסייה שונות ○ מעקב אחר הטמעת תכנית הלימודים ○ בתחומי דעת שונים: <ul style="list-style-type: none"> ▪ ניתוח מקצועי של התוצאות ברמה ארצית על פי נושאים, על פי מושגים, על פי רמות חשיבה ומיומנויות ▪ איתור קשיים בהבנה של נושאים מסוימים או שליטה במיומנויות חשובות ▪ הכנת חומרים למורה במידת הצורך ▪ שילוב התובנות בהשתלמויות והדרכות המורים ▪ העמקת הידע של מדריכים מחוזיים בתחומים או בתתי תחומים בהם התגלה קושי ○ תמיכה בדרכי הוראה, והעמקת הידע במסגרת המתווה להתפתחות מקצועית ○ מיקוד ההכשרה של מערך ההדרכה הארצי ○ הערכת אפקטיביות של רפורמות ותכניות חינוכיות ○ פיתוח עקרונות וקווים מנחים בקידום האקלים הבית-ספרי ○ פיתוח והטמעה של מודלים לטיפוח יחסי מורה-תלמיד
	<ul style="list-style-type: none"> ● התקיים דיון בממצאים במסגרות ארגוניות שונות: <ul style="list-style-type: none"> ○ למידה מסיפורי הצלחה והפצת הידע ○ חשיבה משותפת על קידום תוך איגום משאבים ○ דיונים עם המדריכים והסקת מסקנות
	<ul style="list-style-type: none"> ● הנתונים היוו מדדים לאיכות החינוך ושימוש בסיס לדיון עם גורמים שונים מחוץ למשרד החינוך: <ul style="list-style-type: none"> ○ וועדות הכנסת ○ מבקר המדינה ○ המועצה לשלום הילד ○ עמותות לקידום אוכלוסיות חלשות (למשל יוצאי אתיופיה, המגזר הבדואי) ○ שימוש מדדים תקפים עבור מחקרים שהתבצעו במכוני מחקר ואוניברסיטאות

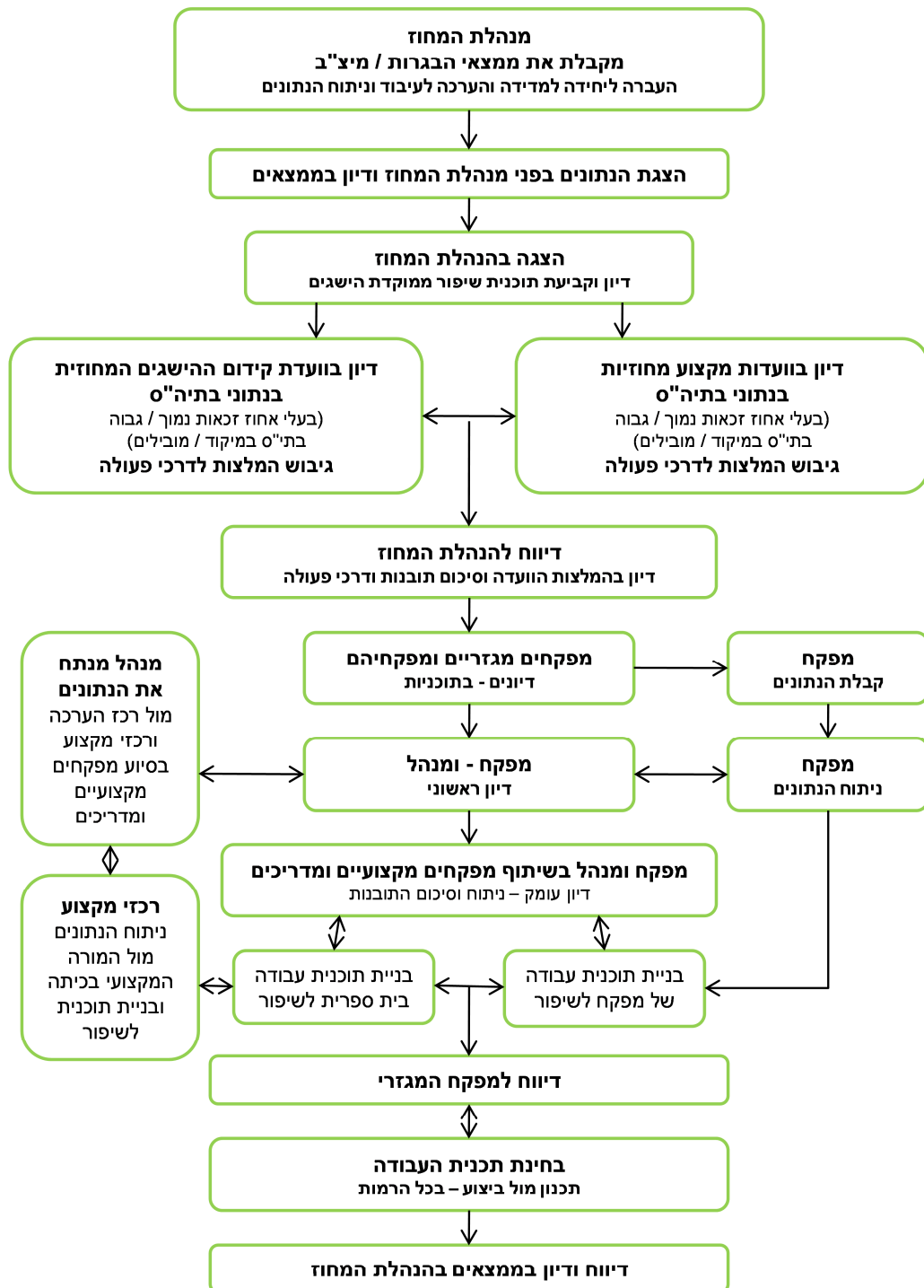
בנוסף, עלו מספר בקשות לעיבודים ודיווחים נוספים:

- זיהוי בתי ספר שעשו התקדמות יוצאת דופן לאורך שנים (לא כאירוע חד פעמי)
- למידה מהצלחות באמצעות מחקר פעולה מחוזי
- שימוש בנתונים לטובת עידוד המעורבות החברתית ומיקודה במעגלי עשייה נרחבים
- היכולת להשוות במבט רב שנתי את "נושאי המבחן" ו"רמות חשיבה" (פרט לציון הכולל) בכל מקצוע
- קבלת דוח המיצ"ב הרשותי בגיליון מרכז כולל השוואה רב שנתית משנה לשנה

אתיאוף
המאסף

מדינת ישראל
משרד החינוך
מחוז הצפון

מודל עבודה לטיפול בממצאי הערכה חיצוניים



לוי"ז בלוח גאנט - מצורף למודל

פיתוח תרבות של קבלת החלטות מבוססת נתוני הערכה

נספח 4: מודלים של הערכה עצמית בארץ ובעולם שהוצגו בוועדה

במסגרת דיוני הוועדה הוצגו שלושה מודלים להערכה עצמית, מודל הערכה עצמית של המל"ג, המודל שהופעל במדינת נברסקה, ומודל OFSTED שבאנגליה. להלן תקציר עקרונות המודלים:

עקרונות כלליים בתהליכי הערכה עצמית של המל"ג: בכל שנה הערכת האיכות מתמקדת במספר דיסציפלינות שמוערכות בכל המוסדות בהם נלמדת הדיסציפלינה. ההערכה נעשית ע"י המוסד עצמו על פי מתווה אחיד שגובש ע"י המל"ג וממקד בממדים הנדרשים להערכה. הדוח העצמי של המוסדות מפורסם באתר המוסד ומוגש לוועדה מקצועית חיצונית שחבריה הם מומחים מהדיסציפלינה המוערכת מהארץ ומהעולם. הוועדה החיצונית דנה בדוח העצמי, מבקרת במוסד המוערך ומפיקה דוח מסכם על כל מוסד ועל מצב הדיסציפלינה בארץ. דוחות אלו מפורסמים לציבור הרחב. המלצות הוועדה החיצונית מוגשות לוועדת הערכת איכות של המל"ג לגיבוש המלצותיה ולאישורן במליאת המל"ג. כמו כן מתבצע פיקוח על ביצוע ההחלטות.

הנחות יסוד ועקרונות מרכזיים במודל ההערכה של נברסקה: מטרת מודל ההערכה של נברסקה הוא פיתוח יכולות הערכה של מורים ושימוש בנתוני הערכה לשיפור ההוראה. לאור מטרה זו ועל בסיס מספר הנחות יסוד מרכזיות⁶ מודל ההערכה הפנימית כלל: מועצת החינוך של המדינה גיבשה סטנדרטים וכל "אשכול בתי ספר" (School District) הציב לעצמו סטנדרטים אלה או מחמירים מהם. כל SD התאים את תכניות הלימודים שלו לסטנדרטים שקבע, ותיעד את התהליך בתלקיט הכולל גם דוגמאות לפרקטיקות הערכה שנעשה בהן שימוש למדידה של ביצועי התלמידים ביחס לסטנדרטים. כל שנה, בסוף חודש יוני, הגיש ה-SD את התלקיט לבדיקה של ועדת מומחים חיצונית, שהעריכה את התלקיט על בסיס 6 אמות מידה של איכות. במהלך בדיקת התלקיטים, המעריכים זיהו פרקטיקות המהוות מודל להערכה טובה והן מומלצות לבתי הספר במדינה.

עקרונות כלליים בתהליכי הערכה של ה-OFSTED באנגליה: מטרת ההערכה היא לבדוק את יעילות בית הספר ומהן הנקודות לשיפור. צוות מעריכים מגיע לבית הספר למשך כיומיים בהם הם נדרשים לדווח על איכות החינוך בבית הספר בהתייחס למרכיבים הבאים: הישגי התלמידים בבית הספר; איכות ההוראה בבית הספר; התנהגות ובטחון התלמידים בבית הספר; איכות ההנהגה והניהול בבית הספר; התפתחות התלמידים בהיבטים ערכיים, חברתיים ותרבותיים; המידה בה בית הספר מספק את הצרכים של מגוון התלמידים בבית הספר, בפרט תלמידים בעלי מוגבלויות ותלמידים בעלי צרכים מיוחדים. לקראת ביקור הוועדה בית הספר מקיים תהליך של הערכה עצמית (Self-evaluation) המספקת את הבסיס לתכנון, התפתחות ושיפור בית הספר. מטרת ההערכה החיצונית הינה להתייחס ולתרום לתהליך ההערכה העצמית של בית הספר. במהלך ההערכה החיצונית המעריכים נותנים משוב מילולי למורים ולצוות לגבי עבודתם במטרה לגרום לשיפור וליצור דיאלוג בונה. בסיום ההערכה, בית הספר מקבל דוח תוך 10 ימי עבודה מהביקור בבית הספר, אשר מתפרסם באתר ה-OFSTED תוך 15 יום.

⁶ הנחות היסוד הן: (1) הערכת ביצועי התלמידים צריכה להיות מבוססת סטנדרטים; (2) צריכה להתקיים שותפות בין בתי הספר למחלקת החינוך; (3) כשמשאירים בידי המורים את קבלת ההחלטות אודות ביצועי התלמידים (על בסיס סטנדרטים) נוצר איזון בין הנחיה ברמת המדינה לבין קבלת החלטות מקומיות; (4) שותפות ואיזון הם שני מרכיבים חיוניים להכנסת שינויים בתי הספר שיתרמו לקידום הלמידה של כל התלמידים.