

אקלים וסביבה פדגוגית

מיצ"ב תש"ף

תקציר הממצאים

אקלים וסביבה פדגוגית - מיצ"ב תש"ף - ממצאים נבחרים

רקע כללי

הנתונים על אודות האקלים והסביבה הפדגוגית לשנת תש"ף מתפרסמים בצל משבר הקורונה שפגע בשגרת הלימודים בשנה זו. הנתונים המוצגים להלן מבוססים על שאלונים שהועברו לתלמידים במהלך החודשים ינואר-מרץ 2020 בבתי ספר יסודיים, בחטיבות ביניים ובחטיבות עליונות. לפיכך, **הנתונים משקפים את תמונת המצב בבתי הספר טרום מגפת הקורונה ומציגים את העשייה הבית ספרית בשגרה.**

המיצ"ב – מדדי יעילות וצמיחה בית ספרית – הוא מערכת מדדים בית ספריים שמטרתה לספק מידע למנהל ולצוותים הפדגוגיים בבתי הספר על תפקוד בית ספרם במגוון של נושאים. מידע רחב זה, לצד מידע ממקורות נוספים ותוך התייחסות למאפיינים הייחודיים של כל בית ספר, נועד לסייע לבתי הספר לנטר את תהליך הלמידה הבית ספרי ואת האקלים הבית ספרי שבו מתרחשת הלמידה.

הרשות הארצית למדידה והערכה בחינוך (ראמ"ה) פועלת להטמעת תרבות של "מדידה בשירות הלמידה" – מדידה המיועדת לתמוך בשיפור מתמיד של הלמידה וההקשר שבו היא מתנהלת בבתי הספר, בהלימה ליעדים הלימודיים ולחזון הבית ספרי. התפיסה המובילה את ראמ"ה היא שהמדידה אינה מטרה כשלעצמה, אלא כלי בשירות הלמידה.

סקרי האקלים והסביבה הפדגוגית

סקרי האקלים והסביבה הפדגוגית נועדו לספק תמונת מצב מפורטת בנוגע להיבטים שונים של האקלים החברתי והתהליכים הפדגוגיים בבתי הספר. הסקרים עוסקים בנושאים רבים מחיי בית הספר המשקפים את מגוון התהליכים החינוכיים והלימודיים החיוניים לעשייה חינוכית איכותית. בתש"ף קוצרו שאלוני התלמידים באופן משמעותי. כמו כן, לא הועברו שאלונים בקרב המורים ועל כן מובאים בדוח זה נתוני התלמידים בלבד. פרטים נוספים על סקרי האקלים והסביבה הפדגוגית מפורסמים באתר ראמ"ה.

בשל סגירת בתי הספר על רקע מגפת הקורונה, הופסקה סקירת התלמידים במרץ 2020 ולפיכך נסקרו פחות בתי ספר מהמתוכנן. לנוכח זאת, כדי לתקן הטיות העוללות לנבוע מפערים אפשריים בהתפלגות משתני הרקע של בתי הספר שנסקרו בהשוואה להתפלגות באוכלוסייה, בוצע הליך סטטיסטי של תיקון.

המידע המובא בדוח הנוכחי מתבסס על שאלונים שהועברו ל-48,131 תלמידי כיתות ה'ו', ל-59,427 תלמידי כיתות ז'-ט' ול-38,934 תלמידי כיתות י'-יא. בסך הכול השתתפו בסקרים תלמידים מ-422 בתי ספר הכוללים כיתות ה'ו', מ-231 בתי ספר הכוללים כיתות ז'-ט'¹ ומ-219 בתי ספר הכוללים כיתות י'-יא. שיעורי ההשתתפות בשנת תש"ף נעו בין 54% ל-62% בקרב תלמידים.

כיצד יש לפרש את נתוני הסקרים? בקריאת הנתונים חשוב לזכור כי הם מייצגים תפיסות ועמדות סובייקטיביות של הנשאלים, וכי חשוב לבחון אותם באופן השוואתי (למשל לעומת שנים קודמות) כדי לעמוד על משמעותם. כמו כן ידוע כי לקבוצות משיבים שונות, הנבדלות זו מזו מבחינת רקע תרבותי או שכבת גיל יש נטייה לפרש היגדים באופנים מעט שונים ולפיכך להשיב באופן שונה על שאלות הסקרים. לנוכח זאת יש לפרש הבדלים כאלה בזהירות הראויה.

את הדוח המלא אפשר למצוא באתר ראמ"ה:

http://cms.education.gov.il/EducationCMS/Units/Rama/School_Evaluation/DochotMaarachtim.htm

¹ בסקירת תלמידי כיתות ז'-ט' השתתפו 179 חטיבות ביניים ו-52 בתי ספר יסודיים 8 שנתיים.

במבט על:

לאורך עשור נרשמה על-פי-רוב מגמה של שיפור הדרגתי **במדדי האקלים והסביבה הפדגוגית** בכלל בתי הספר עם התייצבות בשנים האחרונות. מרבית התלמידים מביעים **שביעות רצון** מבית הספר ומדווחים על **קשר טוב עם מוריהם** (ביסודי), אך פחות ממחציתם מדווחים על **התנהגות נאותה בכיתות**.

בכל הנוגע **לתחושת מוגנות וביטחון**, רוב התלמידים חשים מוגנים בבית הספר. במרבית המדדים אפשר לדווח על מגמה מתמשכת ועקבית של ירידה בהיבטים של אלימות. עם זאת השנה נצפתה הרעה בבתי ספר יסודיים ובחטיבות הביניים בהיבטים של אלימות מילולית (קללות) וונדליזם. בנוסף, בקרב דוברי ערבית נצפתה הרעה גם בגניבות ובאלימות מורים כלפי תלמידים. חשוב להמשיך ולעקוב אחרי היבטים אלו בשנים הבאות.

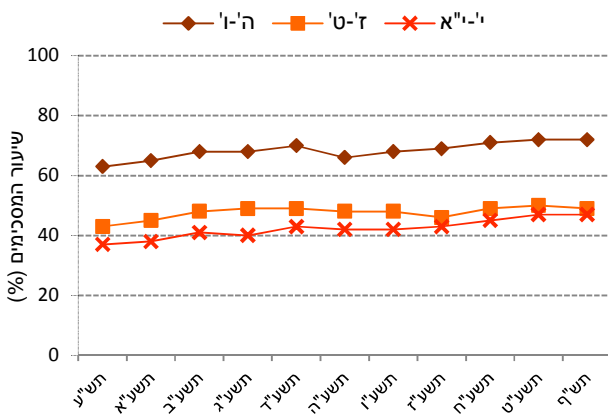
כשלושה רבעים מבין התלמידים ביסודי וכמחצית מביניהם בחט"ב ובחט"ע תופסים **את ההוראה-למידה-הערכה** בבית ספרם כמעניינת, ברורה ואיכותית ומדווחים על **חינוך ערכי** בבית ספרם.

להלן יוצגו הממצאים המרכזיים שעלו מניתוח הנתונים שנאספו בסקרי האקלים והסביבה הפדגוגית תש"ף. הממצאים מוצגים בחלוקה לארבעה נושאים: שביעות רצון של תלמידים ויחסים בין באי בית הספר; אלימות, מוגנות והתנהגויות סיכון; דרכי הוראה-למידה-הערכה וחינוך חברתי ערכי בבית הספר (מעורבות חברתית וסובלנות לאחר).

א. שביעות רצון תלמידים ויחסים בין באי בית הספר:

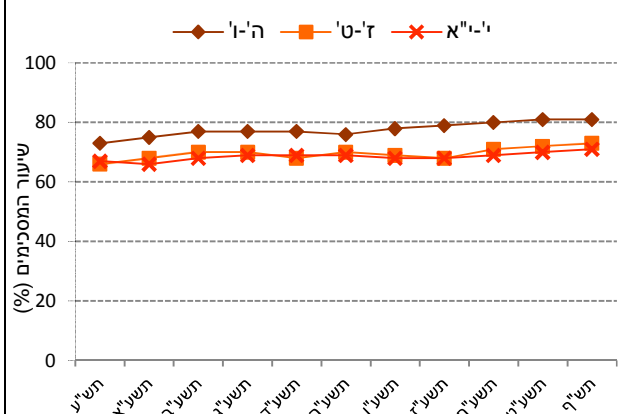
- באופן כללי, מרבית התלמידים הביעו שביעות רצון מבית הספר (כ-80% ביסודי וכ-70% בחט"ב ובחט"ע).
- כ-70% מהתלמידים בבתי הספר היסודיים וכ-50% מהתלמידים בחט"ב ובחט"ע דיווחו כי ישנם יחסי קרבה ואכפתיות בינם לבין מוריהם. שיעור גבוה יותר של תלמידים דיווחו על אכפתיות של מחנך הכיתה כלפיהם ועל יחסים חיוביים בינם לבין חבריהם לכיתה (כ-85% ביסודי וכ-75% בחט"ב ובחט"ע).
- ככלל, תמונת המצב המדווחת לגבי יחסי קרבה ואכפתיות בין מורים לתלמידים חיובית יותר בכ-15% בקרב דוברי ערבית בהשוואה לדוברי עברית.
- כ-50% מתלמידי היסודי וכ-40% בחט"ב ובחט"ע דיווחו כי הלימודים מתאפיינים בהתנהגות נאותה של תלמידים בכיתה (בקרב דוברי ערבית שיעורי הדיווח גבוהים בכ-15% בהשוואה לדוברי עברית בכל שכבות הגיל).
- ככלל, במרבית המדדים בנושא נרשמה עלייה מתונה לאורך עשור עם התייצבות בשנה האחרונה, וזאת בשני מגזרי השפה ושלושת שלבי הגיל.

יחסי קרבה ואכפתיות בין מורים לתלמידים - כלל ביה"ס תש"ע-תש"ף



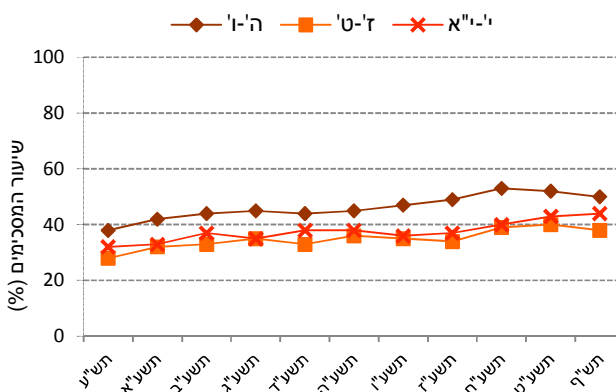
ה'ו'	63%	65%	68%	68%	70%	66%	68%	69%	71%	72%	72%
ז'ט'	43%	45%	48%	49%	49%	48%	48%	46%	49%	50%	49%
י"א	37%	38%	41%	40%	43%	42%	42%	43%	45%	47%	47%

תחושה כללית חיובית - כלל בתי"ס תש"ע-תש"ף



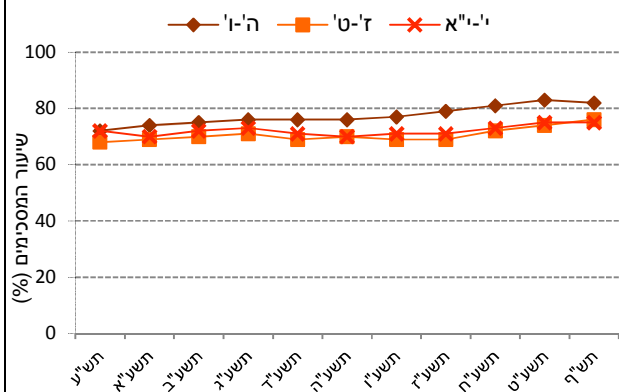
ה'ו'	73%	75%	77%	77%	77%	76%	78%	79%	80%	81%	81%
ז'ט'	66%	68%	70%	70%	68%	70%	69%	68%	71%	72%	73%
י"א	67%	66%	68%	69%	69%	69%	68%	68%	69%	70%	71%

התנהגות נאותה של תלמידים בכיתה - כלל ביה"ס תש"ע-תש"ף



ה'ו'	38%	42%	44%	45%	44%	45%	47%	49%	53%	52%	50%
ז'ט'	28%	32%	33%	35%	33%	36%	35%	34%	39%	40%	38%
י"א	32%	33%	37%	35%	38%	38%	36%	37%	40%	43%	44%

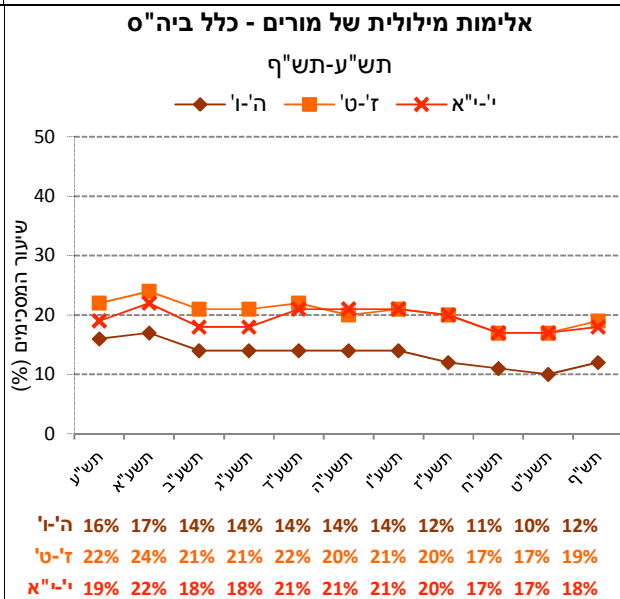
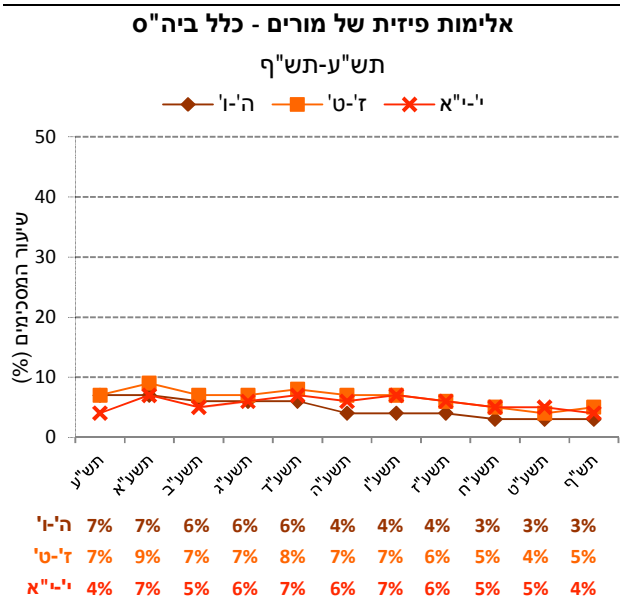
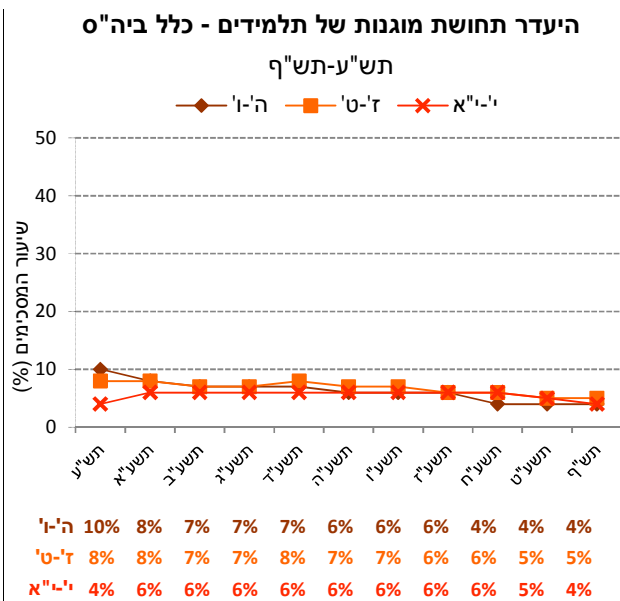
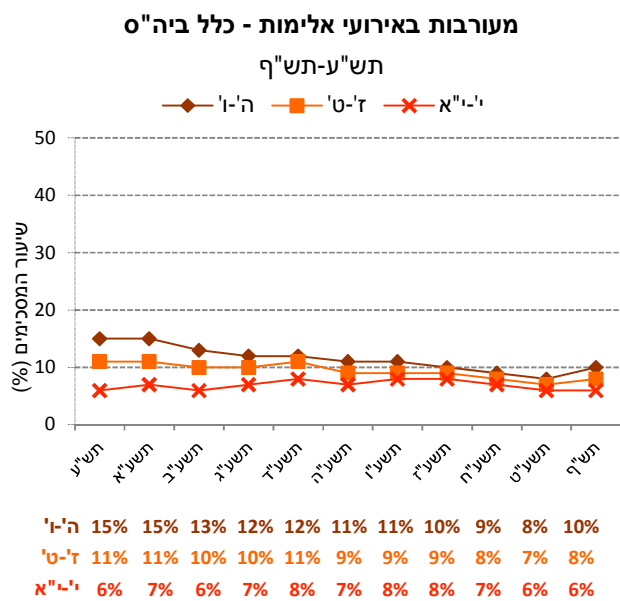
יחסים חיוביים בין תלמידים לחבריהם לכיתה - כלל ביה"ס תש"ע-תש"ף



ה'ו'	72%	74%	75%	76%	76%	76%	77%	79%	81%	83%	82%
ז'ט'	68%	69%	70%	71%	69%	70%	69%	69%	72%	74%	76%
י"א	72%	70%	72%	73%	71%	70%	71%	71%	73%	75%	75%

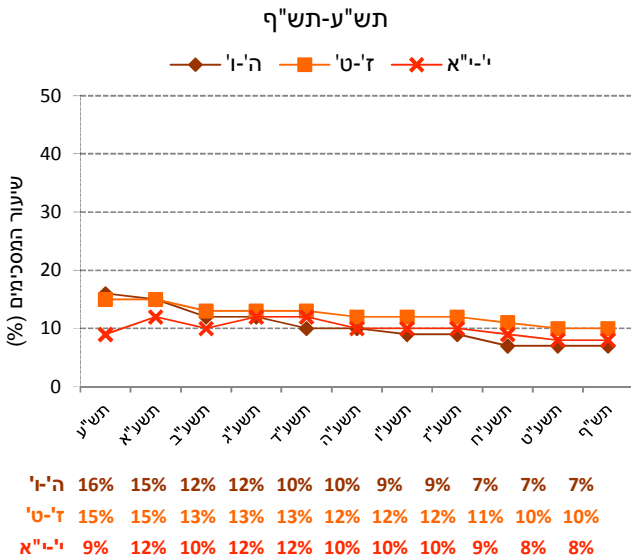
ב. אלימות, מוגנות והתנהגויות סיכון:

- עד כעשירית מן התלמידים בכל שכבות הגיל דיווחו על היבטים שונים של אלימות כמו: היעדר תחושת מוגנות, מעורבות באירועי אלימות, אלימות דיגיטלית ברשתות החברתיות ואלימות פיזית של מורים כלפי תלמידים. ברוב המדדים בנושא זה שיעור הדיווח גבוה יותר בקרב תלמידים דוברי ערבית.
- ביטויי האלימות השכיחים ביותר בבתי הספר (שמינית עד רבע מהתלמידים) הם קללות וכן דחיפות או מכות של תלמידים, כאשר ביטויים אלה מדווחים בשיעור גבוה יותר בקרב דוברי עברית.
- לאורך עשור נצפתה מגמה של שיפור בדיווחי התלמידים בשלבי החינוך יסודי וחט"ב בהיבטים: היעדר תחושת מוגנות, מעורבות באירועי אלימות ואלימות של מורים כלפי תלמידים. עם זאת, בשנה האחרונה מגמה זו נעצרה, ואף נרשמה עלייה קלה (2%) בשיעורי הדיווח על מעורבות באירועי אלימות ואלימות מילולית של מורים כלפי תלמידים. בדיווחי תלמידים בחט"ע נרשמה בעיקר יציבות לאורך השנים.

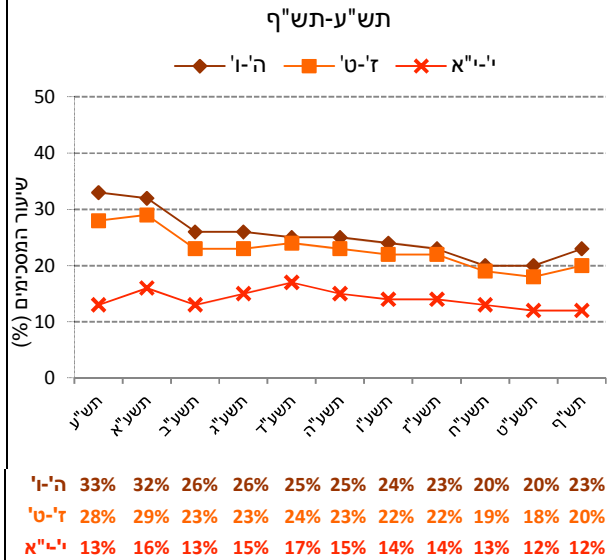


- גם באלימות מילולית של תלמידים (קללות) נצפה בשנה האחרונה שינוי מגמה ועלייה בשיעורי הדיווח ביסודי (3%) ובחט"ב (2%), זאת לאחר מגמת ירידה לאורך העשור. בחט"ע, לעומת זאת, נרשמה יציבות בשנה האחרונה אחרי מגמת ירידה שבאה לפנייה.
- באשר לאלימות מילולית של תלמידים על רקע גזעני נרשמה יציבות בשנתיים האחרונות בשלושת שלבי הגיל, זאת לאחר שיפור לאורך העשור ביסודי ובחט"ב ויציבות בחט"ע.

בחודש האחרון מישהו מהתלמידים לעג לי בגלל צבע העור, המוצא או הדת שלי - כלל בתייה"ס תש"ע-תש"ף

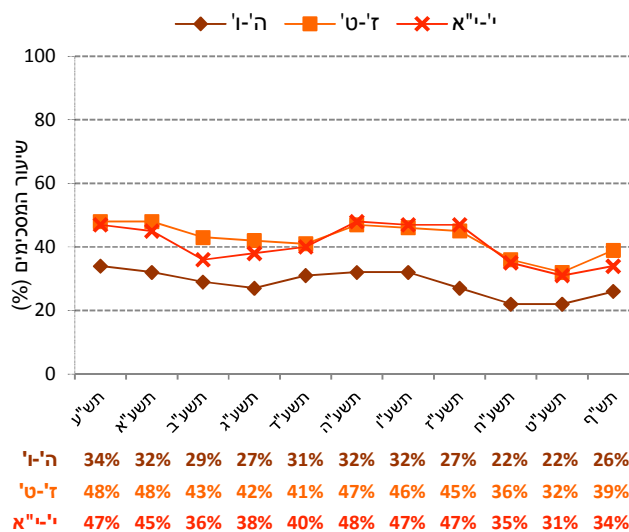


בחודש האחרון מישהו מהתלמידים קילל אותי בכוונה, לפגוע בי - כלל בתייה"ס, תש"ע-תש"ף



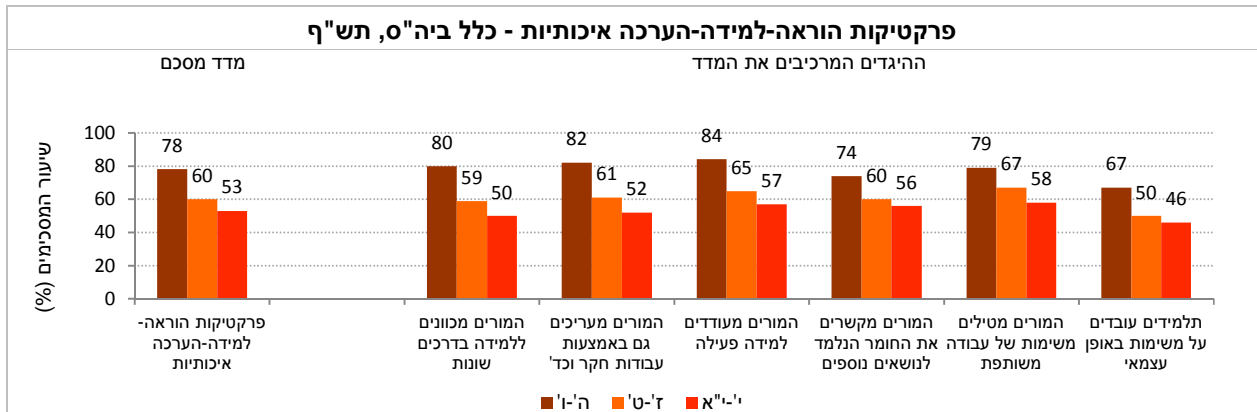
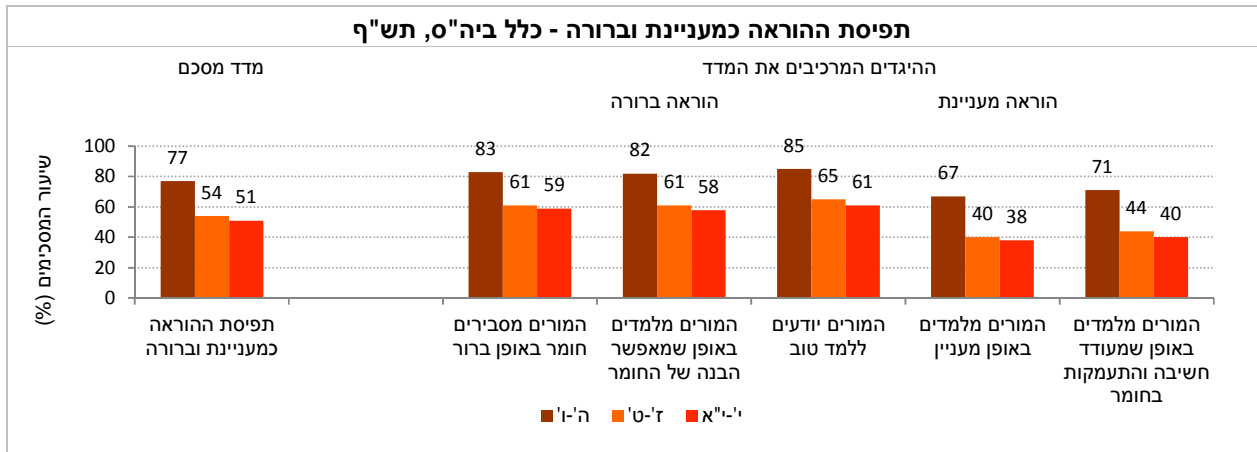
- שיעורים גבוהים יחסית של תלמידים דיווחו על ונדליזם (כרבע ביסודי ויותר משליש בחט"ב ובחט"ע), בשיעור גבוה יותר בבתי ספר דוברי עברית בהשוואה לדוברי ערבית (פער של מעל 10%). בשנה האחרונה נרשמה עלייה מדאיגה בתופעה של ונדליזם (4% ביסודי, 7% בחט"ב ו-3% בחט"ע), זאת אחרי מגמת שיפור בשלוש השנים שקדמו לה. העלייה בדיווחי תלמידים על ונדליזם נצפתה בשני מגזרי השפה.

בחודש האחרון תלמידים מבית הספר שברו או הרסו ציוד של בית הספר - כלל בתייה"ס תש"ע-תש"ף

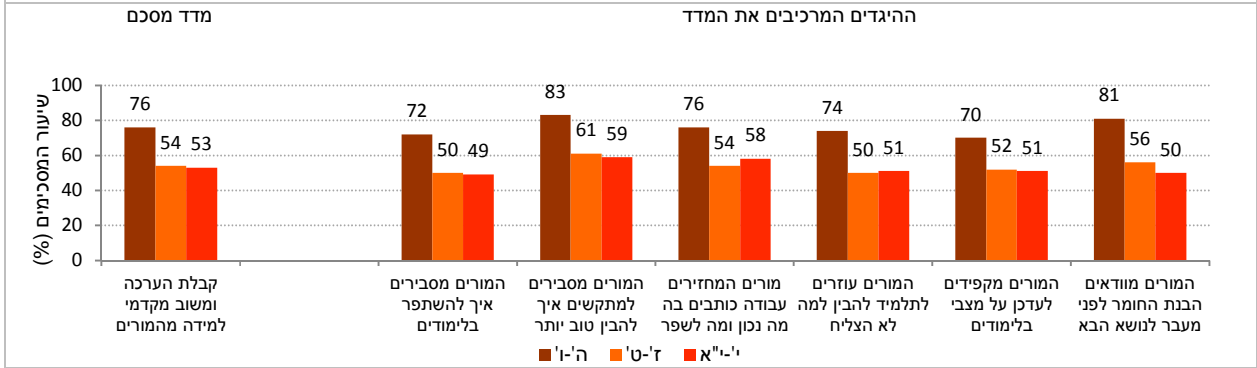


ג. דרכי הוראה-למידה-הערכה:

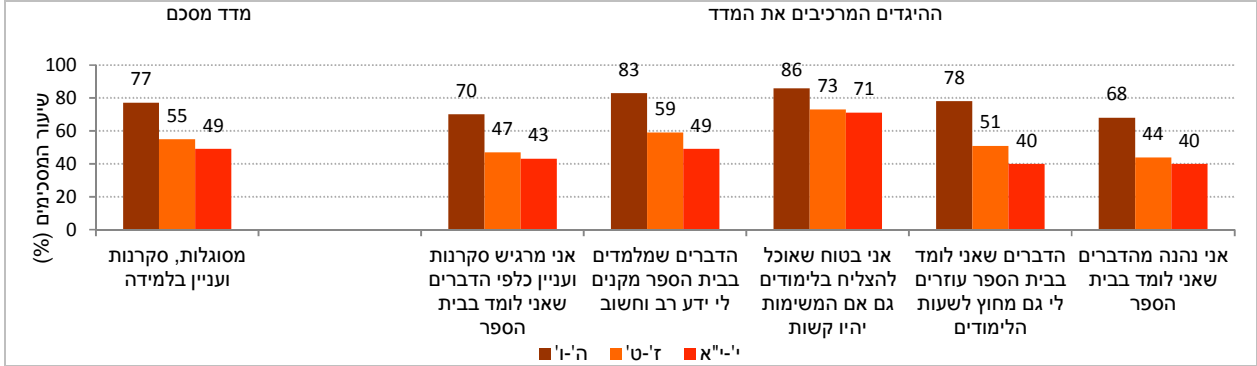
- הנושא של דרכי הוראה-למידה-הערכה נבחן באמצעות שלושה מדדים מסכמים: **תפיסת ההוראה כמעניינת וברורה, פרקטיקות הוראה-למידה-הערכה איכותיות, וקבלת הערכה ומשוב מקדמי למידה מהמורים.** היבטים רגשיים מוטיבציוניים בלמידה נבדקו באמצעות הממד **מסוגלות, סקרנות ועניין בלמידה.**
- בכל ארבעת המדדים המסכמים שנבדקו, עם המעבר של התלמידים משכבת הגיל יסודי לשכבות הגיל חט"ב וחט"ע נרשמה ירידה בשיעורי ההסכמה של התלמידים (כ-75% ביסודי לעומת כ-55% בחט"ב ובחט"ע),** כאשר שיעורי ההסכמה של דוברי ערבית גבוהים בכ-20% ומעלה בהשוואה לאלו של דוברי עברית בכל שלבי החינוך.
- ככלל, בכול המדדים המסכמים שלעיל, **לרוב נרשמה יציבות בשיעורי הדיווח לאורך חמש השנים האחרונות.** עם זאת, כדאי לשים לב לתחילת ירידות בשיעורי הדיווח של תלמידים דוברי עברית בחט"ע ודוברי ערבית ביסודי.
- היבט נוסף שנבדק הוא **שימוש במחשב לצורכי למידה והיבחנות.** כמחצית ויותר מהתלמידים דיווחו על שימוש במחשב לצורכי למידה והיבחנות. השנה נרשמו עליות משמעותיות בשיעורי הדיווח על הממד המסכם בקרב דוברי ערבית (עלייה של 8% ביסודי, 12% בחט"ב ו-14% בחט"ע). בקרב דוברי העברית לא נרשמה מגמת שינוי אחידה.



קבלת הערכה ומשוב מקדמי למידה מהמורים – כלל ביה"ס, תש"ף



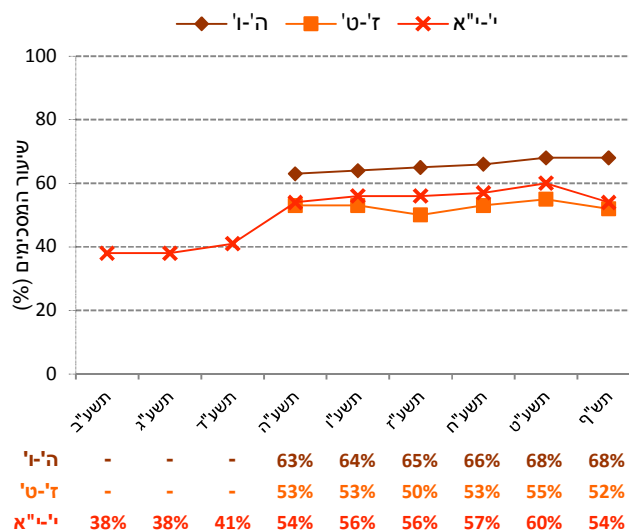
מסוגלות, סקרנות ועניין בלימודים - כלל ביה"ס, תש"ף



ד. מאמצי בית הספר למעורבות חברתית וסובלנות לאחר:

- לפי דיווחי מרבית התלמידים בית הספר משקיע מאמצים לעידוד תלמידים למעורבות חברתית ואזרחית (כ-70% ביסודי וכמחצית בחט"ב ובחט"ע). בקרב תלמידים דוברי ערבית שיעור הדיווח גבוה יותר ב-10% עד 20% בהשוואה לדוברי עברית.
- בבתי ספר יסודיים נצפתה לאורך חמש השנים האחרונות (תשע"ה עד תש"ף) עלייה של 5% במדד המסכם. בחט"ב ובחט"ע לא חל שינוי לאורך שנים אלו, שהתאפיינו בתנודתיות. מעניין לציין כי בחט"ע בין השנים תשע"ד ותש"ף עם החלת רפורמת הלמידה המשמעותית, נרשמה עלייה גדולה של 13% בשיעור הדיווח על מאמצים מצד בית הספר לעידוד מעורבות חברתית. עם זאת יש לשים לב לירידה משמעותית של 6% בתש"ף, שמקורה בדוברי עברית.

מאמצי בית הספר לעידוד מעורבות חברתית ואזרחית - כלל בתי"ס
תשע"ב-תש"ף



- בסדרת שאלות נוספות נשאלו התלמידים על המידה בה הם נחשפים לגילויים של חוסר סובלנות כלפי קבוצות שונות של תלמידים. לפי דיווחי התלמידים מתקיים שיח פוגעני כלפי קבוצות אחרות שנע בין 6%-23% בחט"ב ובחט"ע, ובין 4%-13% בבתי ספר יסודיים. נראה כי התופעה הנפוצה ביותר בחט"ב ובחט"ע היא שפה פוגענית בשל מראה חיצוני וכלפי מי שמחזיק בדעה פוליטית אחרת (כ-20%).
- בשנה האחרונה המשיכה מגמת הירידה בשיעור הדיווח של התלמידים על קיומו של שיח פוגעני כלפי קבוצות שונות של תלמידים בשני מגזרי השפה, זאת למעט עלייה בשיעור הדיווח לגבי שפה פוגעת כלפי מי שמחזיק בדעה פוליטית שונה בקרב דוברי עברית (נזכיר כי בשנים 2019-2020 נערכו בישראל שלוש מערכות בחירות).

דיווחי התלמידים על ההיגד "פעמים רבות תלמידים בכיתה שלי מדברים בשפה פוגעת (למשל: קללות, עלבונות, שפה בוטה וכד') במי שמחזיק בדעה פוליטית שונה" – כלל בתי"ס

תשע"ה-תש"ף

