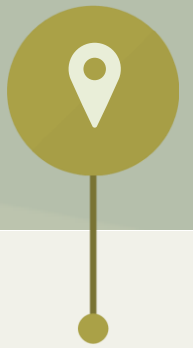




למידה במרחבי חיים



"בכל רגע ורגע יש יותר ממה שהעין יכולה לראות, יותר ממה שהאוזן יכולה לשמוע. יש מקום, נוף ומראה הממתינים שיגלו אותם"

Kevin Linch

התייחסות לכל המרחבים בסביבת הגן (מרחבים טבעיים, "יהלומים תרבותיים") כמרחבים חינוכיים המאפשרים למידה אותנטית המתרחשת בכל זמן ובכל מקום.

מהו מרחב חיים?

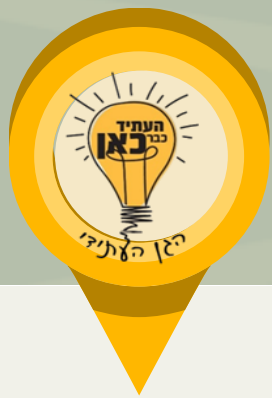
מרחב חיים הוא המרחב בו מתנהלים חיי היום יום שלנו, בו אנו גדלים ומתפתחים.

אנחנו חיים בו זמנית במרחבי חיים שונים: בבית, בעבודה, בחוג החברים, בחדר הכושר, בטוילים, במרכז הקהילתי ועוד. וכך גם הילדים: בחיק המשפחה, בחדר הפרטי, בגן הילדים, במגרש המשחקים, בחוג אחר הצהריים ועוד.

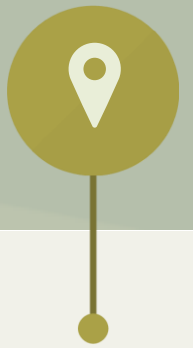
מהי למידה במרחבי חיים?

למידה במרחבי החיים מבוססת על התפיסה כי למידה מתרחשת בכל זמן ובכל מקום, בהקשרים מרובים בחיי הילדים והילדות, במגוון של סביבות ומצבים ואינה מוגבלת רק למערכת החינוך הפורמלית (גן הילדים).

למידה במרחב החיים מתרחשת בסביבה הקרובה שמחוץ לגן ואף עוסקת בסביבה זו.



למידה במרחבי חיים



תהליך הלמידה במרחב החיים יכול לכלול:

1. **חשיפה לנושא או המחשה שלו** - התבוננות בשינויים בטבע בעת חילופי עונות, בפינוי פחי המחזור, בקווי האוטובוס ועוד.
2. **שדה לאיסוף מידע והבניית ידע** - תיעוד מבנים, ראיונות עם וותיקים, צילום מרחבים ועוד.
3. **שדה למחקר או להתנסות** - ספירה של ציפורי בר, של ציפורים נודדות, נסיעה משותפת באוטובוס, דואר וכד'
4. **פעולה** - הקמת גינות קהילתיות, פיתוח שביל לטיול, קביעת שם לרחוב ועוד.
5. **קיום דיאלוג משמעותי עם הסביבה** - מול פסל סביבתי, מול מבנה אדריכלי ייחודי ועוד.
6. **ומה עוד?**

משחק "ים יבשה" בשפת הים

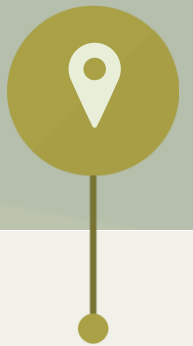
גן שושנת הים, גן אבירים, עכו

מנהלות הגנים: נסרין שעבי, מאדי מונא





למידה במרחבי חיים



למידה במרחבי חיים מאפשרת מיזוג בין הלמידה הפורמלית המתרחשת בין כותלי הגן במסגרת מגוון הפעילויות המתקיימות ביום הלימודים בגן, ובין והלמידה הבלתי פורמלית המתקיימת כשהילדים נמצאים במרחבי החיים השונים שלהם. למידה במרחבי חיים מייצרת השפעה הדדית בין שני סוגי הלמידה במגוון רחב של דרכים. השפעה זו מרחיבה ומעמיקה את הלמידה בין כותלי הגן: מאפשרת התייחסות לאירועים משמעותיים בחיי הילדים והצוות, מזמינה אותם להעשיר את הידע מתחומי העניין שלהם, מאפשרת התייחסות לשאלות אותנטיות שעולות ועוד.

בספרו 'חינוך טוב' מתאר פרופ' נמרוד אלוני מהו "חינוך טוב" לטעמו: "המגע האישי האנושי, שפע תשתיות הדעת ותחומי העניין, מגוון נקודות המבט וההקשרים התרבותיים, המודעות לסולמות ערכים חלופיים, התובנות הפילוסופיות, ההיכרות עם יהלומים תרבותיים, החיבור לקסמי הטבע שבחוץ ולנימי הנפש שבפנים - אלה, אם יתווכו כראוי במעשה החינוך, עשויים לאפשר לאדם, כמעט בכל מקום ובכל זמן, למצוא טעם, משמעות ועניין בעצמו ובסביבותיו".

למידה במרחבי חיים מדגישה את חשיבות השהייה והלמידה בנכסים התרבותיים הייחודיים בכל יישוב ואת חשיבות הקשר בין הסביבה הפיזית והאנושית הרחבה לבין הגן.

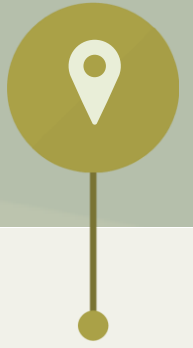


איסוף טבעי ארצישראלי
גן ספיר, חיפה
מנהלת גן: אפרת הילדסהיים

אלוני, נ' (2013), חינוך טוב, לקראת חיים של משמעות, הגינות והגשמה עצמית. הקיבוץ המאוחד מכון מופת.



למידה במרחבי חיים



למה לצאת אל מרחבי החיים?

סביבות מגוונות במרחבי החיים עשויות לזמן מגוון של אינטראקציות שונות מאלה המתרחשות בתוך הגן ויכולות להעשיר, לגוון ולהעמיק את תהליך הלמידה. הלמידה במרחבים אלה מתרחשת תוך התנסות פעילה וישירה עם תופעות ואנשים בסביבתם הטבעית, הלמידה מוחשית ורב-חושית ומתרחשת בתוך ההקשר האותנטי של התופעות על שלל גווניו ומורכבותו.

הלמידה במרחבי החיים מרחיבה את מגוון האפשרויות שהגן מזמן לילדים, ומאפשרת לילדים לפתח ולבטא מיומנויות וכישורים שונים מאלו הבאים לידי ביטוי בגן. סביבה כזאת פותחת בפני הצוות החינוכי ערוצים נוספים ליצירת קשר עם הילדים, להעמקת ההיכרות ביניהם ולשיפור יחסיהם.

הסביבה הקרובה כמקום רב משמעות ללמידה של ילדים צעירים, מזמינה את הצוותים החינוכיים להתייחס לסביבה זאת כמרחב למידה המאפשר:

- **למידה רב תחומית ורב חושית**
- **למידה המאפשרת עיסוק בשאלות ופתרון בעיות הנובעות מהחיים עצמם**
- **למידה המדגישה את ההקשר האותנטי**
- **למידה המקדמת "חינוך מקומי" ויוצרת תחושת שייכות וזיקה לסביבה.**

כל זאת מייצר תכנים רלוונטיים המעמיקים את למידת הילדים.



שהייה
גן ספיר, חיפה
מנהלת גן: אפרת הילדסהיים



למידה במרחבי חיים בעיניים מעשיות



גן ילדים בגינה הקהילתית



לצפייה לחץ [כאן](#)

על הסרטון:

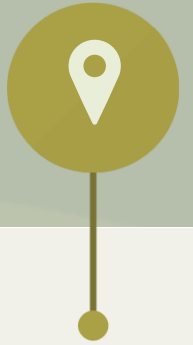
בשנים האחרונות קמות גינות קהילתיות במרחבים אורבניים. גינות אלה מהוות פינות קסומות לפעילות שוטפת של גן ילדים. השהות בגינה מאפשרת היכרות עם הטבע, בדגש על טבע עירוני וחיבור עם מאפייני תרבות של הקהילה המקומית. עבור ילדי גן ספיר בחיפה היציאה לגינה הקהילתית הסמוכה לגן היא חלק מהשגרה הקבועה. בסרטון ניתן לראות את ילדי הגן מתארגנים באופן עצמאי ליציאה לגינה. בגינה רחבת הידיים הם מתפזרים כל אחד לפי תחום העניין שלו.

למידה במרחב טבעי:

1. הכרות ושהיה במרחבי החיים של הגן מעמיקה את השייכות, ותחושת האחריות של הילדים כלפי הסביבה.
2. למידה במרחבי חיים על מרחבי החיים מאפשרת מגוון התנסויות של חקר, תוך בחירה של הילדים מה מעניין אותם? מה מסקרן אותם לדעת?
3. הלמידה במרחבי החיים היא רב מימדית – מערבת את כל החושים יחד: מריחים, טועמים, נוגעים...
4. למידה כזאת יוצרת קשר הדוק בין הפנים לחוץ ומאפשרת התנסות ולמידה בלתי אמצעית עם נושאים כגון: עונות השנה, חגים ומועדים, חינוך סביבתי ועוד.
5. יציאה למרחבי החיים בזמנים קבועים יוצרת סדירויות ומאפשרת למידה תהליכית והעמקה.
6. שהיה בשטחים ציבוריים מאפשרת שיח אזרחי על כללי התנהגות ושמירה על המרחב הציבורי.



מאפייני מרחב החיים



בשהייה בסביבות חיים קיימים שני צרכים בסיסיים: להבין ולחקור.

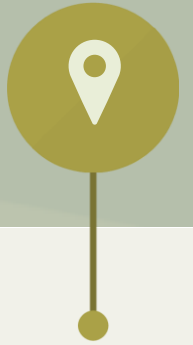
מרחב החיים הוא המרחב הסובב את הגן. לכל גן יש מרחב חיים, הוא יכול להיות עירוני, כפרי, מדברי, ועוד. הרחוב בו הולכים הילדים מדי יום בהגיעם אל הגן, הגינה הציבורית, מוסדות תרבות כגון מוזיאון, היכל תרבות, גלריה לאמנות, יצירות אמנות, פסלי רחוב או ארכיטקטורה ייחודית, אלו מרחבי החיים שלהם.

מרחב חיים יכול להיות:

- **מרחב טבעי**: שדה בור, חורש, ים, נהר ועוד
 - **אתרים בהם יש "קסמי טבע"** כמו פארק עירוני, שדרת עצים שבה רואים את השלכת בתקופה הקצרה של הסתיו, גינה ציבורית מטופחת או מראה של זריחה בהרי המדבר.
 - **מוסדות** כגון: ספרייה, מתנ"ס, שוק, בנק, דואר, מרכול ועוד
 - **"יהלומים תרבותיים"**: מוזיאון, פסל סביבתי
- מרחב חיים עשוי לעורר תחושות, רגשות ומחשבות על יופי ואסתטיקה, על טעם, משמעות ועניין. חשוב לאתר נכסים ואתרים כאלה ביישוב, בסביבת הגן, לחשוף אותם בפני הילדים בגן, לבנות קשר וחיבור, ליצור הקשר חברתי-תרבותי-חינוכי **ולבקר בהם לאורך זמן כדי להדק את החיבור של הילדים למקום בו הם חיים.**



מאפייני מרחב החיים



מרחב חיים המקדם למידה צריך להיות:

1. **סביבה קרובה לגן** - ילדים נפגשים בסביבה זאת באופן יומיומי, בדרך אל הגן, אחר הצהריים בעת

משחק, בדרך אל הסופר אל החוג ועוד. סביבה הנמצאת ברדיוס של כק"מ מהגן.

2. **סביבה רב חושית** - סביבה המעוררת את כל החושים

3. **סביבה מורכבת** - סביבה המעוררת צורך לחפש,

לגלות, מזמינה לחקור מסקרנת. בעלת הרבה

פרטים ואינה חד מימדית.

4. **סביבה משתנה** - בהתאם לעונות השנה, השעות

ביום, פעילות אנושית ועוד.

5. **סביבה בטוחה** - סביבה בה יכולים הילדים

לשחק ולפעול תוך שמירה על בטיחותם

וביטחונם.

6. **סביבה המותאמת התפתחותית לילדים** -

מתאימה לתחומי העניין שלהם ולנושאים

המעסיקים אותם.



"מפלצת בוץ" פעילות קבוצתית חושית במסגרת גן יער

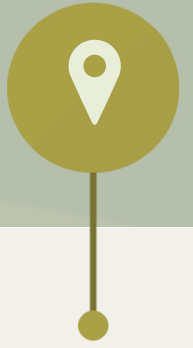
גן עוזרד, בית אורן

מנהלת גן: מיטל וקנין

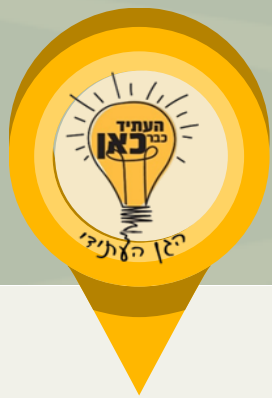


למידה במרחבי חיים

תפקיד הצוות החינוכי



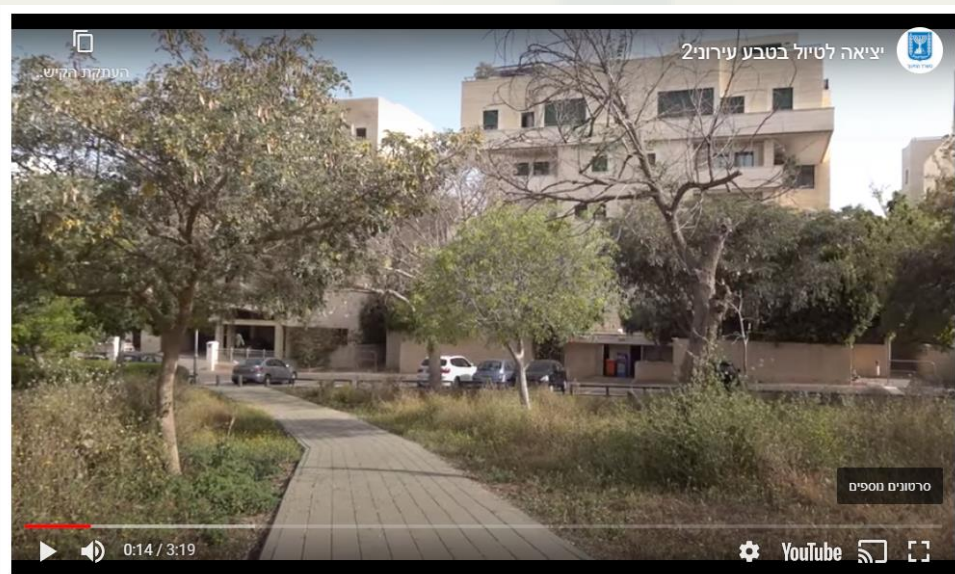
- (1) להכיר את מרחב החיים של הגן - לצאת לסיור משותף עם צוות הגן, להכיר את המרחבים, ללכת ברחובות, לצלם, להריח לשהות לאסוף רשמים, ולגלות תופעות ואנשים אליהם הם מתחברים.
- (2) לאפיין את מרחב החיים של הגן - המבנים, שמות הרחובות, מרחבים טבעיים, מוסדות, מבני תרבות "יהלומים תרבותיים" ועוד.
- (3) להקדיש זמן בסדר היום ליציאה למרחבי החיים וליצור סדירויות לכך בתוכנית העבודה.
- (4) להקשיב לרשמי הצוות והילדים: שאלות, תהיות, סיטואציות, בזמן ולאחר היציאה אל מרחבי החיים.
- (5) להתבונן ולאפשר לילדים להתבונן בסביבה ולגלות פרטים חדשים.
- (6) לקדם ערכים שנובעים מהשהייה במרחבי החיים- גאווה מקומית, פליאה, שייכות, אחריות, שמירה על נחלת הכלל, מעורבות.
- (7) לאפשר שהיה במרחב- קבלת השראה, חלומות, רעיונות, שאילת שאלות, ועוד.
- (8) לחזור אל אותו מרחב שוב ושוב על מנת להתרשם מהשינויים שחלים בו.
- (9) לאפשר לילדים להזמין אותנו אל מרחב החיים שלהם.
- (10) להזמין את הילדים לתעד דברים שמעניינים אותם במרחב.
- (11) "להכניס" את המרחב לגן: לאסוף, לצלם, לצייר ועוד...
- (12) ליצור קשרים בין חוץ לפנים, כי עבור הילדים – אחד הם כמרחב למידה



למידה במרחבי חיים בעיניים מעשיות



יציאה לטיול בטבע עירוני



לצפייה לחץ [כאן](#)

על הסרטון:

היציאה לסביבה הטבעית היא חלק משגרת הגן של ילדי גן צעד באשכול ברטונוב בתל אביב. הסביבה הטבעית מעוררת את הסקרנות והפליאה הטבעית של הילדים. היא מגוונת, משתנה לעיתים ויש בה אלמנטים של הפתעה. כמו כן, השהות בה מזמנת היכרות עם המגוון הביולוגי המקומי שחשוב שיישמר לדורות הבאים. חשוב להפגיש את הילדים באופן ספונטני עם הטבע ולצד זאת לתכנן פעילויות להיכרות מעמיקה עם הסביבה.

למידה בטבע העירוני:

1. מרחיבה את הידע של הילדים בנושאים אותנטיים שמרחב החיים מזמן.
2. מפתחת ערכים של שמירה על הסביבה, כבוד לבעלי החיים, אמפתיה ועוד.
3. מזמנת את הילדים לפתור בעיות אמיתיות של החיים עצמם.
4. מפתחת תחושת מסוגלות אישית ואחריות לסביבה.
5. משכללת מיומנויות בין אישיות, שיתופי פעולה, עזרה הדדית, ועוד.
6. למידה באמצעות כל החושים וגם המפתחת את החושים: השבה לציוץ ציפורים, תחושת משב הרוח, טעימת צמחים, ריח הפריחה ועוד...

חזרה לעוגנים פדגוגיים

