

הסתגלות הפעוטות למסגרת חינוכית – טיפולית



רציונל מקצועי

בגיל הינקות, לידה עד 3 שנים, פעוטות תלויים במבוגר המשמעותי הנמצא לצידם ובאיכות הטיפול המוענקת להם והנדרשת להתפתחותם התקינה.

לטיפול תגובתי רגיש המתחיל בגיל מוקדם ולאיכות ההתקשרות של הפעוט עם הדמות המטפלת יש השפעות ארוכות טווח לא רק על איכות ההתקשרויות שלו בגיל מבוגר (Bowlby, 1973, 1980) אלא גם על איכותם של מנגנוני הוויסות העצמי שהוא מפתח להתמודדות עם מצבי דחק (Goldberg, 2000; Schore, 1994). במהלך חודשי חייו הראשונים מסוגל התינוק להתמקד רק באדם אחד, לקראת אמצע שנת החיים הראשונה מתפתחת היכולת לאינטראקציה משולשת, יכולת להתייחס לשני מבוגרים בו זמנית (Fivaz et al., 2005) היכולת ליצור קשרים משמעותיים עם מבוגרים נוספים היא בעלת משמעות הסתגלותית גדולה. היא, בעצם, התנסות יומיומית שדרכה מבין התינוק את ההבחנה בין האני לבין האחר, מרחיב את מושג ההדדיות ומחדד את המודעות לשיתוף רגשי (Stern, 2004)

בנוסף להתקשרות, בתקופת הינקות מתפתחים פחדים טבעיים הכוללים: פחד מזרים (החל מגיל 4 חודשים) הנובע מיכולתו של התינוק להבחין בין פנים מוכרות לזרות המובילה לחשש מהלא מוכר. וחרדת נטישה (בין גיל 8 ל 10 חודשים) הנובעת אף היא מהיכולת של התינוק לערוך הבחנה בין מבוגר מוכר למבוגר זר, אך עם זאת עדיין לא להבין שהעובדה שהמבוגר המוכר עוזב לא אומרת שהוא לא קיים ולא יחזור.

כניסה למסגרת חינוכית ותהליך ההסתגלות אליה מאתגרים את הפעוט, הן בהתמודדות עם הפחדים הטבעיים והן ביצירת התקשרות משמעותית עם הצוות החינוכי טיפולי נוסף על ההתקשרות עם הוריו. ההורים המלווים את הפעוט בתהליך, אף הם חווים תהליך של הסתגלות למציאות המשתנה הכוללת פרידה ויצירת קשרים עם הצוות החינוכי טיפולי, השותף החדש, לטיפול בילדם.

תקופת ההסתגלות למסגרת החינוכית הינה תקופה של חיבור בין המבוגרים המשמעותיים המקיפים את הפעוט, ככל שיתקיים שיתוף פעולה, כשצרכי הפעוטות מובילים, כך יבנה הבסיס להתפתחות המיטבית של הפעוטות.

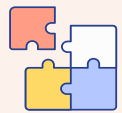
פרקטיקה ודוגמאות



לצוות חינוכי טיפולי

לקראת פתיחת השנה:

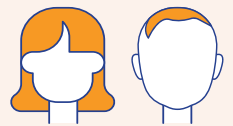
בכל כיתה יקיים הצוות החינוכי טיפולי ישיבת צוות במסגרתה, יתכנן את הפגישות האישיות עם ההורים, (על מסמך המידע שבידו הכולל את שמות וגיל הפעוטות), אספת ההורים, הסביבה החינוכית, סדר היום ותפקידי מחנכות-מטפלות בימי ההסתגלות.



שיחה אישית עם כל הורה - בשיחה תערך היכרות בין מובילת הכיתה להורה. ההורה ישתף בהיסטוריה של הפעוט ובנוסף ימלא שאלון - השאלון יכלול את גיל הילד, האם היה בעבר במסגרת חינוכית, הרגלי אכילה ושינה, מה מסייע לפעוט כשהוא במצוקה וכן דברים נוספים שחשוב להורה לשתף.



אספת הורים תתקיים לאחר הפגישות האישיות כאשר לצוות החינוכי טיפולי ישנה הכרות אישית עם ההורים. אספת ההורים תפתח בסבב היכרות של אנשי הצוות וההורים. מובילת כיתה תשתף בתפיסה החינוכית, בסדר היום ובדרכי העבודה עם הפעוטות. לאחר מכן תבקש מובילת הכיתה לשמוע את ההורים: ציפיות, חששות, מחשבות וכו'. מובילת הכיתה תפרט את דרכי התקשורת. הצוות החינוכי טיפולי ייתן להורים תיקיה עם מסמכים שבהם מידע רלוונטי. (פרטי צוות הכיתה, שעות עבודה, רשימת חפצים שההורים נדרשים להביא, תפריט, לוח חופשות ומידע נוסף בהתאם למסגרת החינוכית)



ארגון הסביבה החינוכית לקראת כניסת הפעוטות הכנת תאי הפעוטות עם שמותיהם ותמונותיהם (לבקש מההורים שישלחו התמונה). התמונה מסייעת הן לחיזוק תחושת השייכות והן לפיתוח יכולת זיהוי העצמי אצל הפעוטות. סידור מוקדי הפעילות בדרך מותאמת התפתחות ומעודדת סקרנות וחקר הסביבה תוך כדי הפעילות.



הזמנת הפעוטות עם הוריהם בבוקר בקבוצה קטנה (5-7 פעוטות) להכרת המסגרת והצוות החינוכי טיפולי. שהיה קצרה זו (כחצי שעה) כאשר דמות משמעותית מלווה אותו, תהווה עבור הפעוט נדבך נוסף בבניית הקשר עם המסגרת החינוכית-טיפולית.



סדר יום מתוכנן עקבי וחזרתי יוצר תחושת ביטחון בקרב הפעוטות ובקרב הצוות וההורים.
סדר יום מתוכנן יהיה גם בכיתת התינוקות, בהתאמה לצרכיהם ההתפתחותיים.



ישיבת צוות יומית אשר תתקיים בזמן מנוחת הצהריים. בכל כיתה יערך שיח על התחושות של כל אחת מנשות הצוות, הצוות יאסוף ויתעד את המידע על כל פעוט, יתקיים שיח רפלקטיבי על העשייה ותתקיים **הסקת מסקנות ליום המחרת.**



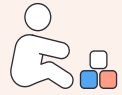
חפץ מעבר - עידוד הבאה ושימוש בחפץ מעבר בשהייה במסגרת, **חפץ המעבר יעניק לפעוט תחושת ביטחון ויאפשר לו המשכיות מהבית למסגרת.** במשך הזמן, עם ההסתגלות למסגרת ובשיתוף פעולה עם ההורים והפעוט, במידה והחפץ מפריע לתפקוד במסגרת יעשה תהליך של פרידה ממנו.



הצוות החינוכי טיפולי יקבל בבוקר כל הורה ופעוט באופן אישי, יעודד את ההורה לשהות בהתאם לצורך הפעוט ולשתף במידע שנוגע לו. לאחר מכן **ילווה את טקס הפרידה מההורה ויסייע לפעוט להשתלב** בעשייה במסגרת. כדאי שילווה את הפרידה שיר שסייע לפעוט לזהות את הסיטואציה.



הצוות החינוכי טיפולי ייפרד בסוף היום מכל פעוט **באופן אישי ומסור להורה מידע אישי** על יומו של הפעוט במסגרת.



הצוות ישים דגש על הכרות אישית עם כל פעוט שכוללת: אכילה, שינה, דרכי הרגעות בזמן מצוקה, משחק וחברים. בנוסף יערך טבלת מעקב כתובה בנושא ההחלטה. בכיתת התינוקות הכנת טבלת מעקב על אוכל ושינה - לוח מחיק שעליו שמות הילדים ואפשרות לסמן את שעת האוכל ושעת השינה לאורך כל היום.



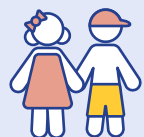
הורים

לקראת פתיחת השנה:

שיחה אישית עם מובילת הכיתה - בשיחה תערך הכרות בין ההורה למובילת הכיתה. חשיבות המפגש האישי עם הצוות החינוכי טיפולי ליצירת אמון - **שיתוף בנושאים הקשורים לפעוט תסייע לצוות החינוכי טיפולי לתת את המענה המיטבי ולפעוט לעבור את תקופת ההסתגלות בהצלחה.**



אספת הורים הינה הזדמנות להכיר הן את הצוות החינוכי טיפולי, התפיסה החינוכית ודרכי העבודה במסגרת והן את ההורים הנוספים. כמו כן היא מאפשרת להורה לשתף בציפיות מהמסגרת ומאפשרת לצוות החינוכי טיפולי להכיר ציפיות אלה.



הגעה עם הפעוט למפגש ראשוני בקבוצה קטנה עם המסגרת החינוכית והצוות החינוכי טיפולי. ההורה יכיר לפעוט את הצוות החינוכי טיפולי ואת הסביבה. ילווה אותו לחדר ההחטלה, יראה לו את התא האישי, את החצר ואת מוקדי הפעילות. הכרות כזו עם דמות משמעותית יסייע לפעוט בהסתגלות למקום החדש.



הבאת תמונה של הפעוט למסגרת החינוכית מסייעת לתחושת השייכות הן של ההורה והן של הפעוט. כמו כן היא מאפשרת לצוות החינוכי טיפולי להכין את המסגרת ולהתחיל את ההכרות.



עם פתיחת השנה:

חפץ מעבר - עודדו את הפעוט לקחת חפץ שמשמעותי עבורו מהבית למסגרת החינוכית **חפץ זה יהווה עוגן להמשכיות מהבית למסגרת ויעניק לפעוט תחושת ביטחון.**



פרידה בבוקר בתחילת השנה היא זמן משמעותי שיהווה את הבסיס להמשך. נכון להגיע בשעות הבוקר המיועדות לקבלת ילדים בתקופת ההסתגלות ובכלל, בזמן זה הצוות פנוי לתת לפעוט את תשומת הלב לה הוא זקוק. יש לשהות עם הפעוט במסגרת בהתאם לצורך שלו ולהנחיית הצוות החינוכי טיפולי. ממולץ **ליצור טקס פרידה שחוזר על עצמו בכל בוקר** וכולל אמירת בוקר טוב לצוות החינוכי-טיפולי, מסירת מידע רלוונטי על הפעוט, הנחת החפצים במקום, חיבור לאחת מנשות הצוות החינוכי ואמירה "אני הולכת עכשיו ואחזור יותר מאוחר".



קבלת הפעוט בסוף היום חשובה ליצירת המשכיות בין המסגרת החינוכית לבית. בכניסה למסגרת ברכת שלום לפעוט ולצוות החינוכי טיפולי. הגעה למסגרת, לא ברגע האחרון, כך יתאפשר לצוות לשתף במידע אישי חיוני על יומו של הפעוט במסגרת.



פחד מזרים

בסביבות גיל 4 חודשים. היכולת המתפתחת של הפעוט לזהות את הדמות המוכרת לו גורמת גם לחשש מפני הלא מוכר, הזר.



חרדת נטישה

בין גיל 8 ל 10 חודשים. היכולת של הפעוט לזהות את הדמות המטפלת וליצור איתה קשר משמעותי גורמת לו להירתע מהלא מוכר. ובנוסף העדר של קביעות אובייקט מוביל לחוסר היכולת של הפעוט להפנים שהעובדה שהמבוגר המשמעותי הלך אינה אומרת שהוא לא קיים ולא יחזור מאוחר יותר.



חפץ מעבר

חפץ ממשי המאפשר המשכיות בין הבית למסגרת החינוכית. החפץ מאפשר לשמר את המוכר במקום החדש.



טמפרמנט

מזג - מאפיינים מולדים מדד הטמפרמנט מייצג הבדלים אינדיבידואליים בעלי בסיס ביולוגי גנטי. ברמת הפעילות והתנועה, בסדירות, באיכות מצב הרוח, בהסתגלות לשינויים, במידת הסחת הדעת, בקשב והתמדה, בעצמת התגובה ובסף התגובה.



התקשרות בטוחה

סגנון ההתקשרות המיטבי להתפתחות. סגנון ההתקשרות מתפתח סביב מצבי מצוקה, בסגנון זה המבוגר המשמעותי זמין, רגיש ונענה לצרכי הפעוט.