



מכחול הקסם של בינה



אוסף גלויות מותאמות לחגים ולאירועים שיתקיימו במהלך חודש
פברואר, עם המלצות לשילוב בינה מלאכותית בפעילויות הגן.



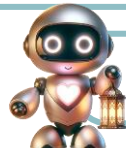
יום המשפחה

ט"ו בשבט



ערבית

ערבית



רמדאן

צוותים חינוכיים יקרים

בעזרת 'מכחול הקסם של בינה', תוכלו להעשיר את הפעילות החינוכית בגן ולהפוך כל חג ואירוע להזדמנות מופלאה ללמידה, חקר ויצירתיות. בערכה זו תמצאו המלצות ייחודיות לשילוב כלים של בינה מלאכותית בפעילויות הגן, תוך טיפוח סקרנות, חשיבה יצירתית ושיתוף פעולה עם הילדים וההורים.

כל גלויות המלצה מותאמת לחג או לאירוע בחודש פברואר, ומטרתה להעניק לך השראה לפעילויות מרתקות ומהנות שישאירו חותם בלב הילדים.



השימוש בבינה מלאכותית בלמידה לקראת ט"ו בשבט פותח צוהר לחוויית למידה חדשנית, רלוונטית ומשמעותית, כאשר הגננת היא זו שמתמשת בבינה המלאכותית, מלווה ומתווכת את תהליך הלמידה לילדים.

באמצעות התייעצות עם כלים מבוססי בינה מלאכותית, הגננת יכולה לדייק את תהליך ההנחיה, להעשיר את הידע שלה על הנושא, ולסייע לילדים לחקור את הטבע דרך שיח, התבוננות וחוויות מוחשיות. ניתן להיעזר בכלים דיגיטליים כמו Google Lens לזיהוי צמחים ועצים, כאשר הגננת היא זו שמפעילה את הכלים ומתווכת את המידע לילדים.

שימוש בבינה מלאכותית על ידי הגננת עשוי להעשיר את הידע על עולם הטבע ברמת המבוגר, להעמיק את חוויית הלמידה סביב נושא ט"ו בשבט בכך לסייע לה ליצור תיווך חינוכי מותאם גיל, לתכנן פעילויות מגוונות ולהבין לעומק את הקשר בין החג לערכים של שמירה על הטבע והסביבה. חקר והתנסות ישירה בטבע, כגון התבוננות בעצים, מישוש עלים, פעילות נטיעות והאזנה לקולות הטבע, מחזק את הקשר של הילדים לנושא.

מומלץ לבקש מהבינה המלאכותית הצעות לפעילויות המקדמות מיומנויות בסיסיות שנדרשות לקראת שימוש עתידי בטכנולוגיות, כגון שאילת שאלות, חשיבה ביקורתית ופתרון בעיות. הגננת מכוונת את הילדים לדיון משותף ומסייעת להם להעמיק ולנתח את המידע המתקבל, תוך חיבור לחוויות החקר בטבע.



הצעות לשימוש בינה מלאכותית לקידום למידה משמעותית לקראת ט"ו בשבט



✓ חקר מותאם אישית של עצים וצמחים: קידום ידע וסקרנות דרך שיח של

הגננת עם בינה מלאכותית

באמצעות כלים מבוססי בינה מלאכותית, הגננת יכולה להרחיב את הידע שלה על הצומח המקומי ולקבל תובנות שיסייעו לה להנחות שיח חקרני עם הילדים. היא מעודדת אותם לשאול שאלות, להתבונן בעצים ובצמחים בסביבתם ולשתף תובנות.

✓ משחקי זיהוי אינטראקטיביים: פיתוח מיומנויות חקר והכרה עם הטבע

הגננת יכולה להשתמש ב-Google Lens לזיהוי צמחים ועצים במהלך סיור בטבע, ולתווך את המידע לילדים. לדוגמה: "זהו עץ אלון! הוא מייצר בלוטים שנאכלים על ידי חיות כמו סנאים". לאחר הזיהוי, ניתן לעודד את הילדים להשוות בין עלים שונים, לחפש פירות עונתיים או לזהות מאפיינים נוספים של הצמח.

✓ יצירת מגדירים משותפים בהשראת הטבע: חיבור רגשי לט"ו בשבט

באמצעות בינה מלאכותית, הגננת יכולה לקבל הצעות תיאורים מותאמים גיל על עצים, וליצור יחד עם הילדים מגדיר באמצעות ציורים, המחזות ואף ליצור מרחבים פיזיטליים משולבים תצלומים שצולמו על ידי הילדים והצוות. ניתן לדמיין 'יומן מסע של עץ', בו הילדים עוקבים אחר התפתחותו במהלך השנה, מוסיפים רגשות ומחשבות לדמות העץ, ומחברים זאת לערכים סביבתיים.



✓ משחקי חידות ושאלות סביב העצים

באמצעות כלי בינה מלאכותית, הגננת יכולה לנסח חידות מסקרנות על עצים וצמחים, כמו:

- אני ירוק כל השנה, אך לא כל עץ נשאר כמוני. מי אני?
- אני נותן פרי מתוק, אבל יש לי קוצים. איזה עץ אני?

✓ סיור סאונד בטבע: האזנה לקולות הסביבה

האזנה לקולות הטבע היא דרך נפלאה לחבר ילדים לסביבתם, לעודד סקרנות ולפתח מודעות לסביבה. באמצעות כלים מבוססי בינה מלאכותית (AI), ניתן לזהות ולהבין את המקורות של קולות שונים בטבע, כמו ציצי ציפורים, רשרוש עלים ורעשי רוח.

הגננת יכולה להשתמש באפליקציות כמו BirdNET או Merlin Bird ID, המאפשרות לזהות קולות ציפורים בזמן אמת. לאחר ההאזנה והזיהוי, ניתן לנהל שיח עם הילדים על הסביבה האקולוגית של כל ציפור ולשוחח על חשיבות השמירה על אזורי המחיה שלהן.

✓ הכנת תצפית מודרכת: איך משתנה העץ לאורך השנה?

באמצעות AI, הגננת יכולה לקבל מידע על מחזור חיי העץ וליצור תצפית מודרכת עם הילדים. בכל ביקור בטבע הם יכולים לשים לב לשינויים בגזע, בענפים ובעלים, וליצור 'יומן שינויים' עם ציורים ותיאורים.

✓ תכנון פינת טבע חווייתית בגן

הגננת יכולה להשתמש בבינה מלאכותית כדי לקבל רעיונות לתכנון סביבות טבעיות במרחבי פנים ומרחבי חוץ של הגן, הכוללות צמחים, נקודות תצפית, ועזרים שיעודדו חקר, יצירה והבעה.



קישורים לכלים מומלצים לשימוש בבינה מלאכותית בט"ו בשבט



להלן רשימת כלים שיכולים לסייע לגנת בשימוש בבינה מלאכותית בלמידה סביב חג ט"ו בשבט, תוך תיווך והנחיה לילדים:

זיהוי צמחים ועצים

- [Google Lens](#) – כלי לזיהוי צמחים, עצים ואובייקטים שונים בטבע באמצעות צילום תמונה. ניתן להשתמש בו כדי לזהות סוגי עלים, פרחים ופירות ולשתף את המידע עם הילדים כחלק מחקר מודרך.

זיהוי קולות ציפורים וצלילים בטבע

- [BirdNET](#) – אפליקציה מבוססת AI לזיהוי קולות ציפורים באמצעות הקלטה. ניתן להשתמש בה כדי להעשיר את חוויית הסיור בטבע ולהכיר לילדים את הציפורים שבסביבתם.

- [Merlin Bird ID](#) – אפליקציה נוספת לזיהוי ציפורים, גם באמצעות קול וגם על פי תמונה. מאפשרת ללמוד על מינים שונים של ציפורים, הסביבה שלהן והצלילים שהן מפיקות.

זיהוי חיות וצמחים בקהילה שיתופית

- [iNaturalist](#) – פלטפורמה שיתופית שבה ניתן להעלות תמונות והקלטות של צמחים ובעלי חיים כדי לקבל זיהוי אוטומטי בסיוע בינה מלאכותית, לצד עזרה מקהילה של חוקרים ואוהבי טבע.



כלים לייעוץ ותכנון חינוכי באמצעות בינה מלאכותית

- **ChatGPT** – מודל שפה מתקדם שיכול לסייע לגנת בקבלת הצעות לפעילויות, ניסוח תוכניות לימודיות, שאלות חקר ועוד.
- **Claude** – מודל בינה מלאכותית מבית Anthropic המספק סיוע ביצירת תוכן חינוכי, תכנון מערכי פעילויות והצעות לפעילויות המבוססות על עיבוד שפה טבעית.
- **Gemini** – כלי מבית גוגל שמציע סיוע בהכנת תוכניות לימוד, יצירת תכנים מותאמים לילדים ומתן רעיונות לשאלות חקר.
- **Canva** – כלי עיצוב גרפי עם תכונות AI המסייעות ביצירת מצגות חינוכיות וחומרי הוראה ויזואליים לט"ו בשבט.

משאבים חינוכיים לשילוב בינה מלאכותית בהוראה

- **'בגן של בינה' (משרד החינוך)** – מרחב פדגוגי עם כלים, פרקטיקות והדרכות לשילוב בינה מלאכותית במערכת החינוך בגיל הרך.
- **ניווט חינוכי קק"ל** – ניווט ולמידה חווייתית בטבע, המתמקדת בהכרת הסביבה, חקר הצומח והגברת מודעות אקולוגית.

באמצעות שילוב בין טכנולוגיה לחוויות טבעיות, ניתן להעמיק את ההיכרות עם הסביבה, לעורר סקרנות ולפתח קשר אישי ומשמעותי של הילדים עם עולם הצומח והחי.





הקדמה

הבינה המלאכותית יכולה להיות כלי עזר יעיל ויצירתי עבור הגננת בתכנון פעילויות לציון יום המשפחה בגן הילדים. בעזרת הכלים המוצעים ניתן לייצר תכנים מותאמים, רעיונות חדשניים ותוצרים חזותיים שמעשירים את החוויה החינוכית. עם זאת, חשוב לזכור השימוש בכלי בינה מלאכותית נעשה רק לאחר התנסות פיזית ומוחשית במרחבי הגן. בנוסף, ילדי הגן אינם משתמשים ישירות בכלי בינה מלאכותית, הגננת מובילה את התהליך, תוך שיתוף הילדים בשלבי התכנון, איסוף המידע, ובחינת התוצרים.

פעילות מספר 1: כולנו יחד משפחה אחת 

מטרה:

לחבר שיר ייחודי לגן המבליט את אישיותם, תחביביהם וחלומותיהם של ילדי הגן, כחלק מחגיגות יום המשפחה. השיר נועד להדגיש את אופיו של הגן כקהילה מגוונת ומאוחדת, שבה כל פרט הוא חלק משמעותי מהמכלול.

מהלך:

בשיחה אישית/ קבוצתית אוספים מידע קצר על כל ילד, כמו תחביבים אהובים או חלומות, ומזינים אותו למחוללי שפה של בינה מלאכותית, כגון Gemini, Claude או GPT. הכלי יפיק שיר מותאם אישית, שניתן להקריא ביום המשפחה או להדפיס כמזכרת ייחודית.



הסבר לגננת

הפרומפט המצורף הוא המלצה שנועדה לסייע לך בתהליך כתיבת שיר ייחודי לילדי הגן בעזרת מחולל שפה מבוסס בינה מלאכותית. חשוב לציין שאת מוזמנת לשנות את הפרומפט ולהתאימו להעדפותייך, לסגנון שלך ולייחודיות של קהילת הגן.

יש להדגיש את חשיבות שמירת פרטיות הילדים: מזינים למחולל רק מידע כללי ושמות פרטיים בלבד, ללא פרטים מזהים נוספים. בכך נבטיח שהמידע ישמש לצרכים חינוכיים בלבד, תוך שמירה על פרטיות הילדים והמשפחות. חשוב מאוד להפעיל שיקול דעת, לבחון את התוצר שמתקבל ולבצע התאמות ככל הנדרש.

בהצלחה ביצירת השיר הייחודי לגן שלך!

[להרחבה עם הצעה לפרומפט – \(ראו בנספח 1\)](#)

פעילות מספר 2: תכנון פעילות הורים וילדים בעזרת בינה מלאכותית



מטרה:

להציע לגננת כלי לתכנון פעילות ייחודית ומשמעותית להורים וילדים בגן, תוך שימוש בבינה מלאכותית ליצירת רעיונות מותאמים ומרגשים.

מהלך:

בינה מלאכותית יכולה לסייע לגננת ביצירת רעיונות מקוריים לפעילויות משותפות להורים וילדים, כגון משחקים, סדנאות או פרויקטים יצירתיים.



נספח 1:

הצעה לפרומפט

"אני גננת שרוצה לכתוב שיר ייחודי לילדי הגן שלי [כתבי את גיל הילדים] לכבוד יום המשפחה. המטרה היא להדגיש את הגן כקהילה מגוונת שבה לכל ילד יש ייחוד משלו. השיר צריך לכלול פזמון שחוזר על עצמו, המדבר על הגן כקהילה מגובשת, ובכל בית לתאר שני ילדים, תחביביהם וחלומותיהם בצורה קלילה ובחרוזים.

להלן מידע על מאפייני הגן: [ניתן להדביק את התוכן בגוף הפרומפט או לצרף מסמך עם המידע]

להלן המידע על ילדי הגן: [ניתן להדביק את התוכן בגוף הפרומפט או לצרף מסמך עם המידע]

בבקשה כתוב שיר עם פזמון שחוזר על עצמו, כאשר כל בית מוקדש לשני ילדים ומשלב את המידע שנתתי."

דוגמה לפרומפט:

"אני גננת שרוצה לכתוב שיר ייחודי לילדי הגן שלי בגילי 5 לכבוד יום המשפחה. המטרה היא להדגיש את הגן כקהילה מגוונת שבה לכל ילד יש ייחוד משלו. השיר צריך לכלול פזמון שחוזר על עצמו, המדבר על הגן כקהילה מגובשת, ובכל בית לתאר שני ילדים, תחביביהם וחלומותיהם בצורה קלילה ובחרוזים.

להלן מידע על מאפייני הגן: בכל שבוע אנחנו יוצאים לטיול בסביבת הגן להלן המידע על ילדי הגן:

- אדם: אוהב כדורגל, חולם להיות שוער, מצחיק את החברים.
 - מאיה: אוהבת חתולים, חולמת להיות נסיכת חתולים, מספרת סיפורים דמיוניים.
 - דניאל: אוהב לצייר, חולם להיות אמן, תמיד מחפש צבעים מיוחדים.
 - ליאן: אוהבת לשיר, חולמת להיות זמרת, כל היום מזמזמת שירים.
- בבקשה כתוב שיר עם פזמון שחוזר על עצמו, כאשר כל בית מוקדש לשני ילדים ומשלב את המידע שנתתי."



יום המשפחה

דוגמה לתוצאה אפשרית:

פזמון:

"בגן שלנו כולם חברים,
קהילה אחת עם ילדים נהדרים.
כל אחד מיוחד בדרכו שלו,
יחד יוצרים גן חלום גדול."

בית 1:

"אדם רץ אחרי כדור בכל שעה,
חולם להיות שוער בנבחרת הכי גבוהה.
מאיה אוהבת חתולים קטנים,
מדמיינת טירה עם גורים מתוקים."

פזמון (חוזר):

"בגן שלנו כולם חברים,
קהילה אחת עם ילדים נהדרים.
כל אחד מיוחד בדרכו שלו,
יחד יוצרים גן חלום גדול."

בית 2:

"דניאל מצייר בצבעים זוהרים,
על דפים גדולים חלומות אחרים.
ליאן שרה שירים בקול מתוק,
חולמת להיות זמרת בחיוך רחוק."





عيد غرس الأشجار

مقدمة 

تعزيز المعرفة والفضول من خلال حوار المربية مع الذكاء الاصطناعي يُمكن للمربية من خلال استخدام أدوات الذكاء الاصطناعي، أن تُوسّع معرفتها حول النباتات المحلية والحصول على رؤى تساعد في توجيه حوار استكشافي مع الأطفال، فهي تشجعهم على طرح الأسئلة، ومراقبة الأشجار والنباتات في بيئتهم، ومشاركة استنتاجاتهم.

✓ ألعاب تفاعلية للتعرف على النباتات: تطوير مهارات البحث والتعرف على الطبيعة

يمكن للمربية استخدام Google Lens للتعرف على النباتات والأشجار أثناء جولة في الطبيعة، وتفسير المعلومات للأطفال، على سبيل المثال: "هذه شجرة بلوط! إنها تحمل ثمار البلوط الذي تأكله حيوانات مثل السنجاب". بعد التعرف على النباتات، يمكن تشجيع الأطفال على مقارنة الأوراق المختلفة، والبحث عن الفواكه الموسمية، أو التعرف على خصائص أخرى للنباتات.

استخدام المعلمة للذكاء الاصطناعي يمكن أن يثري معرفتها بعالم الطبيعة على مستوى البالغين، ويعمّق تجربة التعلم حول موضوع عيد "غرس الأشجار"، مما يساعدها على تقديم وساطة تربوية مناسبة للعمر، وتخطيط أنشطة متنوعة، وفهم العلاقة العميقة بين العيد والقيم المتعلقة بالحفاظ على الطبيعة والبيئة. البحث والتجربة المباشرة في الطبيعة، مثل مراقبة الأشجار، ولمس الأوراق، والمشاركة في أنشطة الزراعة، والاستماع إلى أصوات الطبيعة، تعزز ارتباط الأطفال بالموضوع.



عيد غرس الأشجار

اقتراحات لاستخدام الذكاء الاصطناعي لتعزيز التعلم ذو معنى استعدادًا لعيد "غرس الأشجار".

تأليف دليل مشترك للنباتات مستوحى من الطبيعة: ارتباط عاطفي بعيد غرس

الأشجار

تستطيع المربية من خلال استخدام الذكاء الاصطناعي، الحصول على اقتراحات لوصف الأشجار بطريقة ملائمة لأعمار الأطفال، وتأليف دليل نباتات مشترك بالتعاون معهم باستخدام الرسومات، التمثيل، وحتى إنشاء حيّز مادّي-رقمي يتضمّن صورًا التقطها الأطفال وأفراد الطاقم. يمكن تخيّل "مذكرات رحلة شجرة"، حيث يتابع الأطفال تطوّر الشجرة خلال العام، ويضيفون مشاعرهم وأفكارهم حولها، مما يربطهم بالقيم البيئية.

ألعاب الألغاز والأسئلة حول الأشجار

يُمكن للمربية باستخدام أدوات الذكاء الاصطناعي صياغة ألغاز مشوّقة عن الأشجار والنباتات، مثل.

أنا أخضر طوال العام، لكن ليس كل الأشجار مثلي. فمن أكون؟

أعطي ثمرة حلوة، لكن عندي أشواك. أي شجرة أنا؟



عيد غرس الأشجار

جولة صوتية في الطبيعة: الاستماع إلى أصوات البيئة

الاستماع إلى أصوات الطبيعة هي وسيلة رائعة لربط الأطفال ببيئتهم، وتحفيز فضولهم، وتعزيز وعيهم البيئي. من خلال استخدام أدوات تعتمد على الذكاء الاصطناعي، يمكن التعرف على مصادر الأصوات الطبيعية، مثل تغريد الطيور، حفيف الأوراق، وأصوات الرياح.

يمكن للمربية استخدام تطبيقات مثل BirdNET أو Merlin Bird ID التي تتيح التعرف على أصوات الطيور بشكل فوري. بعد الاستماع والتعرف على الطائر، يمكن إجراء نقاش مع الأطفال حول البيئة الطبيعية لكل طائر، وأهميته الحفاظ على بيئته الطبيعية.

إعداد ملاحظة موجهة: كيف تتغير الشجرة على مدار العام؟

يمكن للمربية من خلال استخدام الذكاء الاصطناعي الحصول على معلومات حول دورة حياة الأشجار، وتصميم ملاحظة موجهة مع الأطفال. في كل زيارة للطبيعة، يمكنهم ملاحظة التغيرات في الجذع، الأغصان، والأوراق، وإنشاء "دفتر تغييرات" يتضمن رسومات، ووصفًا لتلك التغيرات

تصميم زاوية طبيعية تفاعلية في الروضة

يمكن للمربية الاستعانة بالذكاء الاصطناعي للحصول على أفكار لإنشاء بيئات طبيعية داخل الروضة وخارجها، تشمل نباتات، نقاط مراقبة، وأدوات تحفز الاستكشاف، والإبداع، والتعبير.



عيد غرس الأشجار



أدوات للاستشارة والتخطيط التربوي باستخدام الذكاء الاصطناعي

التعرّف على النباتات والأشجار

[Google Lens](#) أداة للتعرف على النباتات والأشجار باستخدام الكاميرا،

يمكن استخدامها لمساعدة الأطفال في تحديد أنواع الأوراق والزهور،
والثمار.

التعرّف على أصوات الطيور والأصوات الطبيعية

[BirdNET](#) - تطبيق يعتمد على الذكاء الاصطناعي لتحديد أصوات الطيور

من خلال التسجيلات الصوتية.

[Merlin Bird ID](#) تطبيق إضافي للتعرف على الطيور من خلال الصوت أو

الصورة، يوفر معلومات حول أنواع الطيور وبيئاتها وأصواتها.

التعرف على الحيوانات والنباتات في بيئة تشاركية

- [iNaturalist](#) منصة تشاركية تسمح للمستخدمين برفع صور

وتسجيلات صوتية للحصول على تحديد دقيق باستخدام الذكاء

الاصطناعي، بالإضافة إلى دعم من مجتمع الباحثين وعشاق الطبيعة.

أدوات استشارية وتخطيط تربوي بالذكاء الاصطناعي

[ChatGPT](#) نموذج لغة متقدم يساعد المربية في اقتراح الأنشطة، إعداد

الخطط الدراسية، وصياغة أسئلة استكشافية.

[Claude](#) نموذج ذكاء اصطناعي من [Anthropic](#) يوفر دعمًا لإنشاء

المحتوى التعليمي والتخطيط لأنشطة مناسبة للأطفال.



عيد غرس الأشجار



أدوات للاستشارة والتخطيط التربوي باستخدام الذكاء الاصطناعي

التعرّف على النباتات والأشجار

[Google Gemini](#) سابقًا – (Bard أداة من Google تساعد في إعداد

خطط دراسية، وإنشاء محتوى تعليمي، واقتراح أسئلة بحثية للأطفال.

[Canva](#) أداة تصميم جرافيكي مدعومة بالذكاء الاصطناعي لإنشاء عروض

تقديمية (عارضات) ومواد تعليمية مرئية لعيد غرس الأشجار.

موارد تعليمية لدمج الذكاء الاصطناعي في التعليم

في ["روضة الذكاء"](#) (وزارة التعليم) – منصة تربوية توفر أدوات، ممارسات،

وتدريبات حول دمج الذكاء الاصطناعي في مرحلة الطفولة المبكرة.

[دليل المربية لدمج الذكاء الاصطناعي في رياض الأطفال](#) – دليل مفصّل

يشمل أنشطة، ورشات عمل، وموارد إضافية لتجربة الذكاء الاصطناعي في

الروضة.

باستخدام مزيج من التكنولوجيا والتجارب الطبيعية، يمكننا تعميق

المعرفة بالبيئة، وإثارة الفضول، وتعزيز الارتباط الشخصي والوجداني

للأطفال بعالم النباتات والحيوانات .





مقدمة

يمكن أن تكون تقنيات الذكاء الاصطناعي أداة فعّالة ومُبتكّرة لمساعدة المُربّية في تخطيط أنشطة لإحياء "يوم الأسرة" في رياض الأطفال. بفضل الأدوات المقترحة، يمكن تصميم محتوى ملائم، وتقديم أفكار مبتكرة، وإنتاج مواد مرئيّة تثرى التّجربة التعلیمیّة. مع ذلك، يجب الانتباه إلى أن أطفال الرّوضة لا يستخدمون تقنيات الذكاء الاصطناعي مباشرة، بل تقود المربّية العملية وتُشرك الأطفال في مراحل التّخطيط، جمع المعلومات، ومراجعة النتائج.

النشاط الأول: كُنّا عائلة واحدة كبيرة

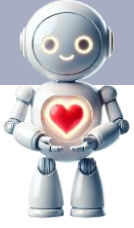


الهدف:

تأليف أنشودة خاصّة لأطفال الرّوضة تُبرز شخصياتهم، وهواياتهم وأحلامهم.

الخطوات:

1. جمع المعلومات: اجمعي معلومات بسيطة عن كلّ طفل، مثل: هواياته وأحلامه.
2. استخدام الذّكاء الاصطناعي: ادخلي هذه المعلومات إلى مُولّدات النصوص مثل Chat GPT للحصول على أغنية ملائمة.
3. مشاركة النتائج: يمكن عرض الأنشودة في احتفال يوم الأسرة، أو طباعتها كتذكّار مميّز.



نصائح للمُربِّية:

- تأكّدي من إدخال معلومات عامة فقط مع الأسماء الأولى للأطفال، مع تجنُّب التفاصيل الشخصية حفاظًا على الخصوصية.
 - راجعي النُّصوص المنتجة، وقومي بتعديلها كي تتناسب مع احتياجات الرّوضة.
 - استخدمي هذا المثال لكتابة النص:
- أنا مربية أريد كتابة أنشودة مُميّزة لأطفال الرّوضة بمناسبة يوم الأسرة. يجب أن تبرز " الأنشودة الرّوضة كبيئة متماسكة ومميّزة، وأن تشمل لازمة مُكرّرة، وتخصص كل مقطع لوصف طفلين وهواياتهما وأحلامهما، بطريقة بسيطة ومُحبّبة

النشاط الثاني: تخطيط نشاط مشترك بين الأهل والأطفال باستخدام الذكاء الاصطناعي.



الهدف:

تقديم أفكار لأنشطة مبتكرة وممتعة، تُشجّع على التّفاعل والتّعاون بين الأهل والأطفال.

الخطوات:

1. استخدام أدوات الذكاء الاصطناعي: أدخلي تفاصيل بسيطة، مثل: أعمار الأطفال، وموضوع النشاط في مُولّدات النصوص مثل ChatGPT للحصول على أفكار.
2. اختيار النشاط: اختاري نشاطًا يناسب احتياجات الأطفال وأهداف الرّوضة.
3. تنفيذ النشاط: نظّمي النّشاط بالتّعاون مع الأهل والأطفال، مثل لعبة "البحث



عن الكنز"، أو ورشة عمل لصنع كولاج عائلي.

مثال للنص:

"أنا مربية أنظم نشاطًا مشتركًا بين الأهل والأطفال في الروضة. النشاط مُخصَّص لأطفال عمرهم [اكتبي العمر] ويدور حول موضوع [اكتبي الموضوع مثل التعاون العائلي]. أبحث عن أفكار لأنشطة بسيطة وشيقة مع تعليمات واضحة ومواد متوفرة."

النشاط الثالث: تصميم تمثيل بصري لنشاط عائلي باستخدام مُولّد الصور.



الهدف:

إنشاء صور تمثل الأنشطة العائليّة المفضّلة لدى الأطفال، لاستخدامها في عرض أو نشاط تعليمي بمناسبة يوم الأسرة.

الخطوات:

1. جمع المعلومات: اسأل الأطفال عن أنشطتهم العائليّة المفضّلة مثل: الطهي، التنزّه، أو قراءة القصص.
2. إنشاء الصور: استخدمي مُولّدات الصور مثل Canva AI أو Freepik لإنشاء صور تُمثّل هذه الأنشطة، دون وجود أشخاص فيها.
3. استخدام الصور: نظّمي معرضًا أو لعبة تتضمن الصور، مع مناقشة دور الأنشطة العائليّة في تعزيز الروابط.

يوم العائلة



أمثلة للنصوص:

- "صمّم صورة لنشاط عائلي، مثل: خبز كعكة الشوكولاتة، دون وجود أشخاص."
- "أنشئ صورة تمثل التنزّه على الشاطئ، دون وجود شخصيات آدمية."

ملاحظات:

- تأكدي من أن الصور المنتجة تتماشى مع التنوع الثقافي والقيم العائليّة.
- اختبري الصور للتأكد من خلوّها من أي محتوى غير ملائم، أو تلميحات ثقافيّة مُحدّدة.

موارد مقترحة:

مُولّدات النصوص:

[ChatGPT](#)

[Claude](#)

[Gemini.](#)

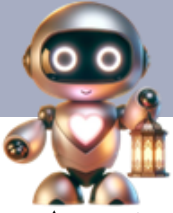
مُولّدات الصُّور

[Bing](#)

[Canva AI](#)

[Freepik](#)





✓ تستطيع المربيّة باستخدام أدوات الذكاء الاصطناعي، توسيع معرفتها حول عادات رمضان، مثل: الصيام، والإفطار، والتضامن، ومساعدة الآخرين. يمكنها الحصول على تفسيرات مناسبة للأطفال والقيام بحوار استكشافي معهم حول القيم والمعاني المرتبطة بالشَّهر الفضيل.

مثال على نشاط: تقرأ المربية معلومات قصيرة عن عادات رمضان، ثم تطلب من الأطفال طرح أسئلة حول ما سمعوه. يمكن للذكاء الاصطناعي المساعدة في تقديم إجابات، وتحفيز النقاش بما يتناسب مع أعمارهم.

✓ **تأليف قصص رقميّة حول القيم في رمضان**

يُمكن باستخدام أدوات الذكاء الاصطناعي لإنشاء القصص (مثل ChatGPT أو Gemini)، تطوير قصص قصيرة ذات رسائل تربوية عن مواضيع مثل: العطاء، الصبر، العائلة، ومساعدة الآخرين.

مثال على نشاط: يقترح الأطفال فكرة لقصة، ثم تستخدم المربية الذكاء الاصطناعي لصياغتها. يمكن تمثيل القصة، رسم مشاهد منها، أو تسجيلها كحكاية صوتية، يسردها الأطفال.

✓ **ألعاب الألغاز والأسئلة حول رمضان**

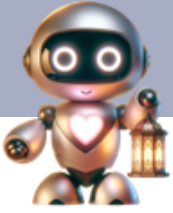
يمكن للمربية استخدام الذكاء الاصطناعي لصياغة ألغاز شيقة حول عادات رمضان وقيمه المهمة:

أنا أجمع العائلة كل مساء بعد الصيام، من أنا؟ (وجبة الإفطار)

أنا عمل خفي يقوم به الناس لمساعدة الآخرين، فما أنا؟ (الصدقة)

يحبني الأطفال بعد الصيام لأتني حلو ولذيذ، من أنا؟ (التمر/الكنافة)





✓ تصميم زاوية للعتاء والمشاركة في الروضة

يُمكن بواسطة استخدام أدوات الذكاء الاصطناعي، الحصول على أفكار لأنشطة لمساعدة الآخرين، وتصميم ركن "العتاء" في الروضة.

مثال على نشاط: يستطيع الأطفال إنشاء "صندوق صدقة" لجمع تبرعات رمزية، إعداد بطاقات تهنئة للعائلات المحتاجة، أو تنظيم نشاط خيري صغير (مثل تحضير أكياس فواكه جافة، وتوزيعه

✓ استكشاف الطعام التقليدي باستخدام الذكاء الاصطناعي: التعرف على وجبات رمضان

يُمكن استخدام أدوات مثل Google Lens للتعرف على المأكولات الرمضانية التقليدية، ومعرفة مكوناتها وعلاقتها بالتراث.

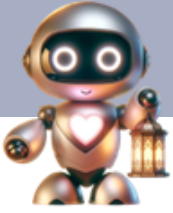
مثال على نشاط: يقوم الأطفال بتصوير أطعمة رمضان جلبوها من المنزل، أو صور للكنافة، السمبوسك، التمر، ثم تستخدم المربية الذكاء الاصطناعي لتقديم معلومات عنها. يمكنهم بعد ذلك المناقشة حول التكهات والأطعمة التي يُحبونها.

✓ إنشاء "يوميات الأعمال الطيبة" باستخدام الذكاء الاصطناعي

يُمكن للأطفال تدوين الأعمال الجيدة التي قاموا بها خلال الشهر، مثل المشاركة، المساعدة، أو التصرف بلطف. يُمكن استخدام الذكاء الاصطناعي لإنشاء جدول للأعمال الجيدة مع أفكار لأنشطة إضافية.

مثال على نشاط: في كل يوم، يذكر الأطفال عملاً جيداً قاموا به أو تلقوه، ثم يقومون مع المربية بإنشاء "دفتر الأعمال الطيبة" يحتوي على رسومات، صور أو تسجيلات صوتية.





✓ استكشاف القمر ورمضان: التَّعْرُفُ على دورات القمر

يعتمد تحديد شهر رمضان على التَّقْوِيم القمري، لذا يمكن استكشاف مع الأطفال أشكال القمر على مدار الشَّهر.

مثال على نشاط: استخدام تطبيقات الذكاء الاصطناعي الفلكية (مثل SkyView) لمتابعة أطوار القمر، شرح كيفية تحديد بداية رمضان، وإنشاء دفتر متابعة مرئي لتغيرات القمر.

أدوات مقترحة لاستخدام الذكاء الاصطناعي في الرَّوضة خلال شهر رمضان

[Google Lens](#) – للتَّعْرُف على الأطعمة، الرموز والعادات الرَّمضانية من خلال الصور.

[ChatGPT/Gemini](#) – لإنشاء القصص، صياغة الألغاز، والحصول على أفكار لأنشطة الأطفال.

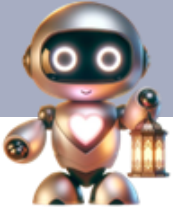
[BirdNET/Merlin Bird ID](#) – لتحديد الأصوات في البيئة، بما في ذلك أصوات الطُّيور، والهدوء الرَّمضاني.

[SkyView](#) – لتحديد مواقع القمر والنُّجوم، والتَّعْرُف على الدَّورة القمرية.

[Canva AI](#) – لإنشاء بطاقات تهنئة، رسوم توضيحية ومحتوى بصري تعليمي عن رمضان.

[iNaturalist](#) – لتحديد النباتات والبيئات الطَّبِيعِيَّة المتعلِّقة برمضان (مثل شجرة النَّخيل).





رمضان

[BirdNET/Merlin Bird ID](#) – لتحديد الأصوات في البيئة، بما في ذلك أصوات الطيور، والهدوء الرّمضاني.

[SkyView](#) – لتحديد مواقع القمر والنجوم، والتّعرّف على الدّورة القمرية.

[Canva AI](#) – لإنشاء بطاقات تهنئة، رسوم توضيحية ومحتوى بصري تعليمي عن رمضان.

[iNaturalist](#) – لتحديد النباتات والبيئات الطبيعيّة المتعلّقة برمضان (مثل شجرة التّخيل).

