



## הבהרה

במסמך זה מופיעים עקרונות והנחיות להערכת השאלות במועד זה בלבד.

החלטות בנוגע להערכה עשויות להשתנות ממועד למועד.

במקרה של סתירה בין המחווון לחוזר המפמ"ר יש לנהוג על פי חוזר המפמ"ר

**ותוכנית הלימודים.**

אין לפרסם מסמך זה באף פלטפורמה בלי אישור מפמ"ר המקצוע.

# תדרוך מעריכים בגרות עולים 11284

## חורף תשפ"ו

מדינת ישראל משרד החינוך	סוג הבחינה: מועד הבחינה: מספר השאלון: נספח:	בגרות חורף תשפ"ו, 2026 11284 מאמרים
<b>עברית: הבנה, הבעה ולשון</b> <b>לעולים חדשים</b> <b>(רמות א-ב)</b>		
<b>הוראות</b>		
א. משך הבחינה: שלוש שעות.		
ב. מבנה השאלון ומפתח ההערכה: בשאלון זה שלושה פרקים.		
<b>פרק א - הבנה והבעה:</b>		
הבנת הנקרא	- 30 נקודות	50 נקודות
סיכום ממוזג	- 20 נקודות	
<b>פרק ב - תחביר ומילות היחס</b>		20 נקודות
<b>פרק ג - שם המספר ומערכת הצורות:</b>		
שם המספר	- 6 נקודות	30 נקודות
הפועל והשם	- 24 נקודות	
סך הכול	-	100 נקודות

שרית שיקולסקי

סימה פומרנץ



# פרק א – הבנת הנקרא

## שאלה 1

1. **מאמר 1** פותח בשאלה: "כמה מספרי טלפון ותאריכים של ימי הולדת אתם זוכרים בעל פה?"

מהו תפקיד השאלה במאמר? (2 נקודות)

הקיפו את התשובה הנכונה.

- לטעון שהחיים כיום קלים יותר מן החיים בעבר.
- לאסוף נתונים לצורך מחקר בנושא התפתחות הטכנולוגיה.
- להדגים את השינויים בהרגלי הזיכרון בעקבות הטכנולוגיה. ✓
- להפריך את הטענה שהתפתחויות טכנולוגיות פוגעות בזיכרון.



# מאמר 1

## שאלה 2

2. בפסקה ב מתואר מחקר שבדק קבוצות של אנשים שמשתמשים בבינה המלאכותית.

ציינו שתי קבוצות של אנשים שהפגיעה בחשיבה הביקורתית שלהם קטנה יותר.

(2 נקודות)

- קבוצה 1: \_\_\_\_\_
- קבוצה 2: \_\_\_\_\_

ניקוד	תשובות תלמידים
1 1	קבוצה 1: מבוגרים קבוצה 2: בעלי השכלה
אפס אפס	קבוצה 1: קבוצות גיל שונות קבוצה 2: קבוצות רקע שונה
אפס אפס	קבוצה 1: אנשים שמשתמשים יותר בבינה המלאכותית קבוצה 2: אנשים שמשתמשים פחות בבינה המלאכותית
1 1	קבוצה 1: בעלי השכלה גדולה קבוצה 2: מבוגרים



# מאמר 1

## שאלה 3

3. בפסקה ג כתובה השאלה: "האם בעולם שבו הבינה המלאכותית מסוגלת להגיע לתוצאות מדויקות ויעילות, לא יהיה עוד צורך להשתמש במוח האנושי באופן שהכרנו עד היום?" מהי תשובת הכותבת על שאלה זו, ומהו הנימוק שלה? (3 נקודות)

ניקוד	תשובות תלמידים
100%	הכותבת חושבת שאין תחליף למוח אנושי כי המוח של בני אדם מהבים בעותו רעיונות יצרתיים.
אפס	כן, בפסקה ד' כותבת רשמת רק מוח של בני האדם מסוגל להבדיל בין מידע רלוונטי לבין מידע מיותר או שגוי
100%	היתרון הגדול של הבינה המלאכותית הוא היכולת שלה לסרוק במהירות גבוע את כל האינפורמציה אבל היא לא נותנת תשובות למאה אחוז נחונות, ורק המוח שלנו מסוגל להבחין בין מידע רלוונטי ולא. תשובה נחונה היא שהמוח של בני אדם יותר חכם ואף לא יכול להחליף אותו.
אפס	אם אנשים לא הצליחו לישלוט בבינה מלאכותית אז יהיה סיכוי גבוה שבעתיד אנשים יכולים להבד מחשבה ביקורתית

**הערה:** תלמיד שכתב "כן" אך כתב נימוק של "לא" - תשובתו לא תתקבל.



## שאלה 4

4. א. מהי המטרה של הכותבת בהצגת הניסוי שמתואר בפסקה ה?

הקיפו את התשובה הנכונה. (2 נקודות)

- להוכיח את הטענה שהבינה המלאכותית מתמודדת עם כמות עצומה של מידע.
- להזהיר משימוש לא אחראי וללא שיקול דעת בבינה המלאכותית. ✓
- לטעון שהבינה המלאכותית עדיפה על החשיבה הביקורתית של המוח האנושי.
- לנמק את הטענה שיש לבינה המלאכותית יתרונות בכתיבת טקסטים אקדמיים.

ב. בפסקה ה מובאים דבריה של סטודנטית שהשתתפה בניסוי: "הבינה המלאכותית

יודעת יותר מאיתנו, אבל היא טיפשה יותר מאיתנו".

מה הסטודנטית התכוונה לומר?

הקיפו את התשובה הנכונה. (נקודה אחת)

- טיפשי לחשוב שהבינה המלאכותית יודעת יותר מבני האדם.
- בני האדם לא יכולים לדעת את מה שיודעת הבינה המלאכותית.
- בני האדם חכמים יותר מן הבינה המלאכותית כי הם יצרו אותה.
- לבינה המלאכותית יש ידע רב, אבל היא לא תמיד משתמשת בו בחוכמה. ✓



## שאלה 5

5. לפניכם קטע ובו חמישה מקומות שבהם מובאות בסוגריים אפשרויות מודגשות להשלמת המשפטים.

בכל מקום הקיפו את האפשרות המתאימה ביותר מבין שלוש האפשרויות. (5 נקודות)

כותבת המאמר טוענת שהבינה המלאכותית משפיעה על (מצב הרוח / יכולות החשיבה) מהירות העבודה של בני אדם, במיוחד על היכולת לחשוב (במהירות / יחד עם האחר) באופן ביקורתי. לדבריה, לא כדאי (לסמוך / לחשוב / לעבוד) על המידע שהבינה המלאכותית מספקת בלי לבדוק אותו, כי לפעמים היא מציגה מידע (שימושי / לא נכון) מדויק. עם זאת, הכותבת טוענת שבני האדם לא צריכים להימנע משימוש בבינה המלאכותית, אלא צריכים לפעול ב (הפרדה מוחלטת / אמון מלא) שיתוף פעולה איתה.



## שאלה 6

6. על פי פסקות א' ו-ב, מומחים מזהירים שצעירים עלולים להעדיף פתרונות מהירים על פני

למידה עצמאית. מהי ההשפעה של העדפה זו על הצעירים?

הקיפו את התשובה הנכונה. (2 נקודות)

- למידה מהירה יותר והבנה קלה יותר של החומר הנלמד.
- ירידה ביכולת שלהם לפתח כישורי למידה. ✓
- איבוד עניין בשילוב אמצעים טכנולוגיים בכיתה.
- פגיעה במשמעת העצמית ובביטחון העצמי שלהם.



## מאמר 2

### שאלה 7

7. א. על פי פסקה ג, מדוע דווקא בני נוער עלולים להיות מושפעים ממידע שקרי?  
(2 נקודות)

ב. על פי פסקה ג, מה עלולה להיות הסכנה בחשיפה של בני נוער למידע שקרי?  
(2 נקודות)

ניקוד	תשובות תלמידים
100% אפס	א. הם עלולים להאמין שהתכנים האלה משקפים את מהציאות כיוון שהחשיבה הביקורתית שלהם עדיין מתפתחת. ב. תופעות כמו חדשות כזב, סרטונים מזויפים ומידע שקרי
100% 100%	א. החשיבה הביקורתית שלהם עדיין מתפתחת. ב. עלולות להשפיע על האופן שבו הצעירים ולכן על הודעות ועל והערכים שהם ממצאים לעצמם
אפס 100%	א. בני הנוער נחשפים ברשתות החברתיות לתכנים שקריים שנוצרו באמצעות הבינה המלאכותית והם אלולים להאמין לכל דבר שהם רועים, והם מאמינים אם זה סרטון או תמונה שהם גם שם. ב. סרטונים מזויפים ומידע שקרי, עלולה להשפיע על האופן שבו הצעירים מבינים את העולם וכן על הדעות ועל הערכים שהם מאמצים לעצמם.



## שאלה 8

8. על פי פסקות ד רה, מה יכולה להיות ההשפעה של שיחות של בני נוער עם חבר וירטואלי (בוט חברתי)?

הקיפו את התשובה הנכונה. (2 נקודות)

- השיחות עם הבוט יביאו להקלה רגשית ללא תוצאות שליליות.
- השיחות עם הבוט יחזקו את הקשרים החברתיים, אך יגרמו לבדידות.
- השיחות עם הבוט יספקו הקלה זמנית, אך הרגשת הבדידות תישאר. ✓
- השיחות עם הבוט הן תחליף טוב לקשרים חברתיים, ולכן הן חשובות.



9. בפסקה ו כתוב משפט: "הבינה המלאכותית כאן כדי להישאר".

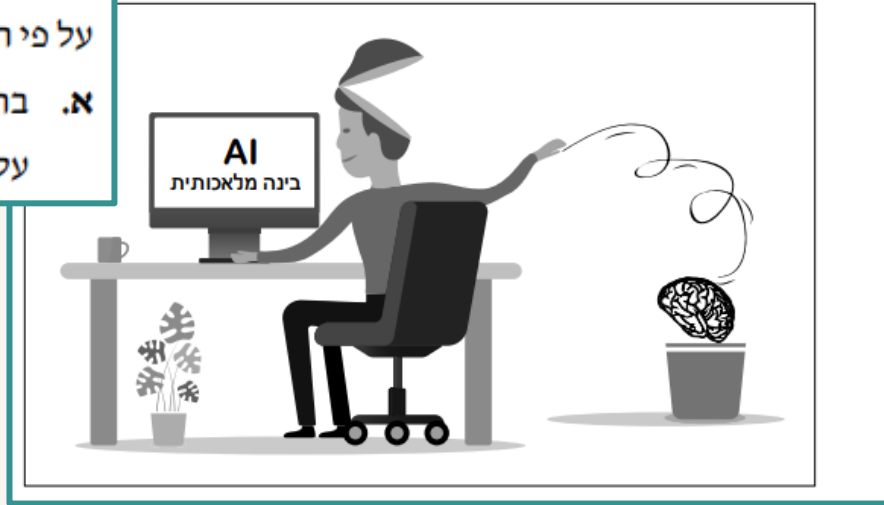
מהי כוונת כותב המאמר במשפט זה?

הקיפו את התשובה הנכונה. (2 נקודות)

- הבינה המלאכותית היא כלי חדש, והיא מיועדת לתלמידים ולסטודנטים.
- התופעה היא מקומית ואין לה השפעה רחבה.
- הסכנה חמורה, ויש להפסיק להשתמש בבינה המלאכותית.
- השינוי הוא קבוע ויש ללמוד לחיות איתו.



על פי התמונה ושני המאמרים 1 ו-2, ענו על שלושת הסעיפים א-ג שלפניכם.  
 א. בתמונה זו באה לידי ביטוי ההשפעה של הבינה המלאכותית על בני האדם.  
 על פי התמונה, הסבירו השפעה זו. (2 נקודות)

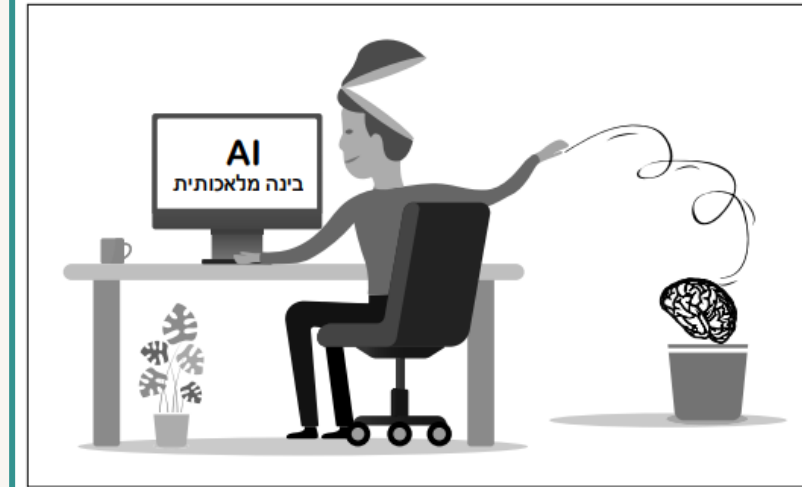


## מאמרים 2+1

שאלה 10א

ניקוד	תשובות תלמידים
100%	שבן אדם מפסיק לחשוב ולפתור בעיות בגלל שהוא חושב בינה מלוכותית יכולה להחליף לו את המוח
70%	בתמונה יש ילד זורק את המוח שלו בפח שהוא משתמש בבינה המלאכותית כי לשתמש ביכול לאשפיה במוח ובחשיבה אצמית
אפס	בינה מלאכותית היא מידע טכנולוגי. בתמונה מסבירה שהוא שם את המידע בפח.





## מאמרים 2+1

### שאלה 10ב

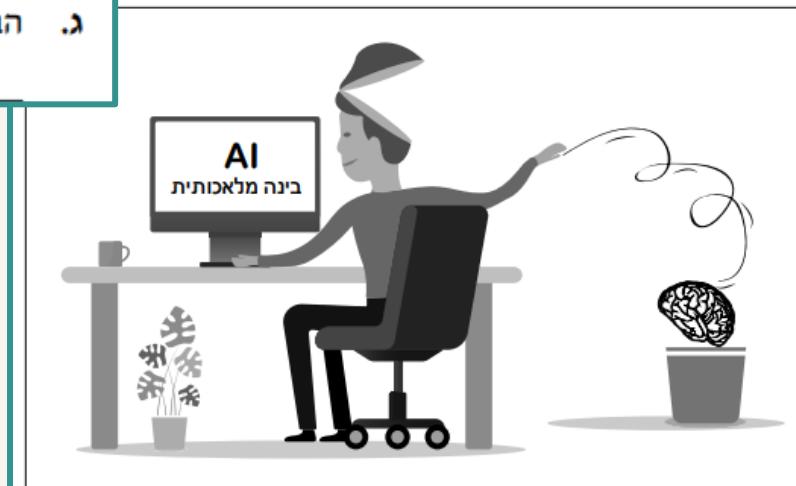
- ב.** הקיפו את המשפט שמבטא את העמדה המשותפת לשני כותבי המאמרים. (2 נקודות)
- הבינה המלאכותית מספקת נתונים במהירות, אך היא לא משפיעה על הלמידה.
  - לבינה המלאכותית יש יכולות שאין לאדם, אך נדרשת ביקורת של המוח האנושי.
  - הבינה המלאכותית מחליפה את החשיבה האנושית, ולכן עדיף לנו להשתמש בה.
  - הבינה המלאכותית היא חלק מן המציאות שלנו, ולכן אנחנו צריכים לסמוך עליה.



## מאמרים 2+1

### שאלה 10ג

10. לפניכם תמונה.



ג. הביאו ממאמר 1 ציטוט מתאים שמוכיח את תשובתכם בסעיף ב. (נקודה אחת)

ניקוד	תשובות תלמידים
אפס (לקוח ממאמר 2)	רק בעזרת חינוך לשימוש נכון בבינה מלאכותית נוכל להבטיח שהטכנולוגיה הזאת תעזור לצעירים ולא תשלוט בהם.
100%	היתרון הגדול של הבינה המלאכותית הוא היכולת שלה לסרוק במהירות כמות עצומה של מידע באופן שבני אדם לא מסוגלים לעשות. אבל רק המוח האנושי מסוגל להבחין בין מידע רלוונטי לבין מידע מיותר או שגוי שהבינה המלאכותית מציגה לפעמים.
אפס (מתייחס רק לבינה)	הבינה המלאכותית מבצעת אלפי איסופי מידע שבעבר עשה המוח האנושי בלבד. כך היא מצמצם את המאמץ המחשבתי לבני אדם.



# שאלה 11

מאמרים

2+1

סיכום ממוזג (20 נקודות)

ענו על שאלה 11.

11. על פי שני המאמרים שקראתם, כתבו סיכום ממוזג בנושא: **השפעות של השימוש**

**בבינה המלאכותית.**

בסיכום תארו את ההשפעות השליליות של השימוש בבינה המלאכותית לצורכי לימודים בבתי הספר ובאוניברסיטאות, והציגו את הדרכים השונות לצמצום השפעות אלה. הקפידו על דרכי מסירה מקובלות ועל אזכור מקורות המידע בתוך הסיכום ובסופו (ביבליוגרפיה). כתבו בהיקף של כ-150 מילים.

את הסיכום כתבו בעמודים 9-10 (תוכלו להשתמש בעמוד 11 לכתיבת טיוטה).

שימו לב

- נבחנים שכתבו עד 30 מילים – יקבלו 0
- נבחנים שכתבו 30-90 מילים – יופחתו להם 20% מכל תבחין.
- נבחנים שכתבו יותר מ-250 מילים – יופחתו להם 20% מכל תבחין.



## המחווה

תבחינים	פירוט	אחוזים
1. ארגון המידע הבניה מחדש (100%) – 8 נקודות	1. <u>טקסט עצמאי ומודעות לנמען</u> <ul style="list-style-type: none"> <li>• התרשמות כללית מהתוצר (10%)</li> <li>• פתיחה המציגה את הנושא (10%)</li> <li>• התמקדות בנושא ולא במאמרים / בכותבים (10%)</li> </ul>	30%
	2. <u>עיבוד המידע</u> <ul style="list-style-type: none"> <li>• נדרש מיזוג מיטבי בשנירעיונות המשותפים לשני המאמרים (2x10%)</li> <li>• העתקה מושכלת ואו פרפרזה (ולא "העתק – הדבק") (20%)</li> </ul>	30%
	3. <u>לכידות וקישוריות</u> <ul style="list-style-type: none"> <li>• <b>לכידות</b> : זרימה טובה במעבר בין הפסקות ובין הרעיונות. שימוש במאזכרים (20%)</li> <li>• <b>קישוריות</b> : שימוש בקשרים מתאימים (10%)</li> </ul>	30%
	סה"כ לסעיף א:	100%



# המחווה



2. תוכן המידע:  
תמציתיות, דיוק  
ועודפות  
(100% – 8 נקודות)

	המאמרים		
	מאמר 1 א' פלג (2025)	מאמר 2 א' לוי (2025)	
	1. המידע הרלוונטי לסיכום:		
	ההשפעות השליליות של הבינה המלאכותית לצורכי לימודים בבתי הספר ובאוניברסיטאות:		
	✓	✓	• פגיעה ביכולת החשיבה / קושי לחשוב בצורה מעמיקה וביקורתית ולהתמודד עם אתגרים מורכבים
		✓	• קושי לקבל החלטות נכונות
	✓	✓	• צמצום המאמץ החשיבתי
		✓	• חשיפה למידע מיותר או שגוי
5 השפעות שליליות + 3 דרכים לצמצום ההשפעות	✓		• חשיפה לתכנים לא אמינים שעלולים להשפיע על הדעות והערכים
10% לכל פריט (8x10%)		✓	• התבססות על הבינה המלאכותית לא תוביל להבנת הנושא לעומק, עלולה להוביל למוצר שגוי ולא אמין
מתוכם יהיו 2 מאחדים (מתוך 3) ללא קשר למיזוג.	✓		• תוביל לפתרונות טכנולוגיים מהירים במקום עבודה מעמיקה
	✓		• ירידה במוטיבציה
	✓		• קשיי ריכוז בכיתה
	✓		• פגיעה ביכולות חברתיות
	✓		• הרגשת בידודת
	✓		• בעיית נפשיות
	✓		• יצירתיות

## הדרכים השונות לצמצום השפעות אלה:

	✓	• שילוב כוחות בין הבינה המלאכותית והמוח האנושי
	✓	• האחריות על הביקורת והבדיקה צריכה להישאר בידי המוח האנושי
	✓	• לקבוע כללים ברורים לשימוש נכון וחכם בבינה המלאכותית
	✓	• חינוך לאוריינות דיגיטלית
	✓	• עדכון הוראות, קביעת כללים ברורים למניעת שימוש פסול ולא הגון
80%		סה"כ
20%		2. רלוונטיות ודיוק
		• כל המידע הכתוב רלוונטי לדרישות המטלה.
		• הושמט מידע לא רלוונטי.
		• הכותב נמנע מחזרות מיותרות
100%		סה"כ לסעיף ב:

## המחווון

75%			<ul style="list-style-type: none"> <li>• המידע המופיע בטקסט מיוחס לכותבים הנכונים ומאוזכר בצורה מתאימה.</li> <li>• אזכור מקורות המידע בסוף הטקסט הוא על פי נורמות כתיבה אקדמיות.</li> </ul>	<b>3. אזכור המקורות</b> <b>ודרכי המסירה –</b> <b>100% - 2 נק'</b>
25%				
<b>100%</b>			<b>סה"כ לסעיף ג:</b>	
25%			<b>1. ניסוח :</b> הניסוח בהיר, ענייני והולם את אופי הכתיבה. לדוגמה, הבחנה בין לשון כתובה ללשון דבורה; הימנעות מחזרה על מילים.	<b>4. לשון, מבע</b> <b>ותקינות –</b> <b>100% - 2 נק'</b>
25%			<b>2. תקינות תחבירית :</b> נעשה שימוש במבנה משפט תקין. המשפטים שלמים ובנויים כהלכה.	
25%			<b>3. פיסוק :</b> שימוש נכון והולם בסימני פיסוק.	
25%			<b>4. מורפולוגיה וכתיב :</b> שימוש תקין בפועל ונטיותיו, בשם העצם ובהטיותיו, התאמה במין ובמספר, שימוש תקין במילות היחס, בהצרכה וביידוע השם.	
<b>100%</b>			<b>סה"כ לסעיף ד :</b>	



# סיכום 1

מי מאיתנו לא משתמש בבינה מלאכותית? בין אם זה ביצירת תמונות, כתיבת מסמכים ואפילו לתמיכה רגשית, הבינה המלאכותית הפכה מזמן לחלק קבוע בשגרת היום-יום. לצד היתרונות הרבים נובעות מהשימוש בבינה המלאכותית חסרונות וסכנות רבים.

ראשית הסכנה המרכזית בשימוש בבינה מלאכותית היא **פגיעה ביכולת החשיבה הביקורתית**. שימוש יתר בבינה המלאכותית פוגעת ביכולת לחשוב עצמאית. בנוסף, סכנה נוספת שעולה משימוש בבינה המלאכותית היא תכנים מוטעים ואף שקריים. (לוי 2025) **תוכן שקר זה עשוי להשפיע לרעה על האופן שבו צעירים מבינים את העולם, ועל הדעות שלהם**. בנוסף, אנשי חינוך מדווחים כבר על **פגיעה במוטיבציה**, התמכרות לטכנולוגיה ו**קשיי ריכוז** בכיתות כתוצאה משימוש בבינה מלאכותית. כמו כן, בני נוער שיוצרים קשרים עם בינה מלאכותית ולא עם בני אדם אחרים, **עשויים לפגוש פגיעה בהבנת רגשות של אחרים, שליטה עצמית ובניית מערכות יחסים תקינות** (לוי, 2025)

לצד החסרונות והסכנות עלינו להשלים עם העובדה שהבינה המלאכותית כאן כדי להישאר, ועלינו לפתח דרכים להתמודד עם התופעה. ראשית עלינו להתחיל כבר עכשיו **לשלב תכנים על שימוש זהיר וחכם בבינה מלאכותית במערכת החינוך**. (לוי 2025, פלג 2025). כמו כן עלינו **לשלב בין הבינה המלאכותית לבין המוח האנושי, על מנת להפיק תוצר אידאלי ומדויק, תוך שימור החשיבה הביקורתית** (פלג 2025)

ביבליוגרפיה

לוי אבישי, 2025 " האם הבינה המלאכותית פוגעת בהתפתחות המוח של בני נוער?" אתר כיכר השבת

פלג אור 2025 " מה עושה הבינה המלאכותית למוח שלנו?" מכון דוידסון

## הערכת כתיבה

6 נקודות	75%	ארגון המידע (100%) – 8 נקודות
6.8 נקודות	5 פריטים + 2 פריטים = 70% + 15% רלוונטיות סה"כ 85%	תוכן המידע (100%) – 8 נקודות
1.8 נקודות	90%	אזכור המקורות (100%) – 2 נקודות
1.6 נקודות	80%	לשון, מבע ותקינות (100%) - 2 נקודות
16.2 נקודות = 16	81%	סה"כ ציון כולל



## סיכום 2

היום אני רוצה לדבר על ההבעות שליליות של בינה מלכותית בצורכי הלימוד בבית ספר ואוניברסיטה.

ההפעות הכי שליליות, זה שתלמידים וסטודנטים לא רוצים לחשוב ומסתדרים בשיעורים רק עם בינה מלכותית. הם עושים שיעורי בית רק עם בינה מלכותית, ופשות לא רוצים לעשות משו בעצמו.

הם, בגלל שכבר לא צריך לזכור את הכל כדי שנוכל להשתמש בו בחיי היום-יום. קשה לאנשים יותר לחשוב בצורה מעמיקה ובקורתית. גם באמצעות הבינה מלאכותית משתמשים יכולים ליצור תוכן שקרי ומזויף, כמו סרטונים או טקסטים שנראים אמיתיים למעשה הם מטעים ואינם נכונים.

בני הנוער נחשפים ברשתות החברתיות לתכנים שקריים שנוצרו באמצעות הבינה המלאכותית, והם עלולים להאמין שהתכנים האלה משקפים את המציאות כיוון שהחשיבה הביקורתית שלהם עדיין מתפתחת.

רק בעזרת חינוך לשימוש נכון בבינה המלאכותית נוכל להבטיח שהטכנולוגיה הזאת תעזור לצעירים ולא תשלוט בהם. לכן אחת מהמלצות שלהם לחנך לאוריינות דיגיטלית כלומר ללמד את הדור הצעיר שניתן להשתמש נכון במידע ובטכנולוגיה, להבין את הבלבולות של הבינה המלאכותית ולפתח חשיבה ביקורתית.

ביבליאגרפיה

אבישי לוי "האם בינה מלאכותית פוגעת בהתפתחות המוח של בני נוער" 2025.

אור פלג "מה עושה הבינה המלאכותית למוח שלנו" 2025.

## הערכת כתיבה

4.4 נקודות	55%	ארגון המידע (100%) – 8 נקודות
5.2 נקודות	2=50% פריטים + 3 פריטים 15% רלוונטיות + סה"כ 65%	תוכן המידע (100%) – 8 נקודות
0.4 נקודות	20%	אזכור המקורות (100%) – 2 נקודות
1.2 נקודות	60%	לשון, מבע ותקינות (100%) - 2 נקודות
11.2 נקודות=11	56%	סה"כ ציון כולל





# פרק ב – תחביר ומילות היחס

## שאלה 12א

12. א. בקטע שלפניכם השלימו את המשפטים מתוך רשימת המילים שלמטה.

אומנם לבינה המלאכותית יש יתרונות רבים, אך קיימות בשימוש בה גם סכנות לא מעטות. יש אנשים שעדיין חוששים מן הבינה המלאכותית, אף על פי ש היא ידידותית והשימוש בה קל ונוח. לדעתי, כשם ש החשש מטכנולוגיות חדשות נעלם עם הזמן, גם החשש מן הבינה המלאכותית צפוי להיעלם לאט-לאט. אני מאמין ש בזכות היכולת שלה לעזור לכל אחד בקלות, היא תיכנס כמעט לכל תחום בחיינו. ו אם נשתמש בה בחוכמה, היא תועיל לחברה כולה.

רשימת המילים: אף על פי ש, כי, כשם ש, אך, אם, בזכות

5 מתוך 6 פריטים בשאלה.



## שאלה 12ב

ב. לפניכם משפט.

**הבינה המלאכותית לא מביעה רגשות אלא מעבדת מידע.**

מבין ארבעת המשפטים שלפניכם, הקיפו את המשפט שמשמעותו דומה למשמעות המשפט המודגש.

- הבינה המלאכותית לא מעבדת מידע ולא מביעה רגשות.
- הבינה המלאכותית מעבדת מידע אבל לא מביעה רגשות. ✓
- הבינה המלאכותית מעבדת מידע וגם מביעה רגשות.
- הבינה המלאכותית לא מעבדת מידע אבל מביעה רגשות.

פריט אחד מתוך 6 בשאלה.



## שאלה 13א

13. א. לפניכם שני משפטים מודגשים.

כתבו כל אחד מהם מחדש, על פי ההוראה המתאימה.

I. שימוש של תלמידים בבינה המלאכותית מקצר את הזמן שנדרש להם לכתוב עבודות.

כתבו את המשפט מחדש. התחילו את המשפט במילה "אם".

אם (תלמידים) משתמשים בבינה המלאכותית, מתקצר הזמן שנדרש לסיום מטלות מורכבות.

אם תלמידים ישתמשו בבינה המלאכותית, יתקצר הזמן שנדרש לסיום מטלות מורכבות.

II. אם תלמידים משתמשים בבינה המלאכותית, זה מקצר להם את הזמן שנדרש לסיום מטלות מורכבות.  
משרד החינוך דורש לשלב בינה מלאכותית בהוראה, לכן המורים לומדים

כיצד להשתמש בה.

כתבו את המשפט מחדש. התחילו את המשפט במילה "בשל".

בשל דרישת משרד החינוך לשלב בינה מלאכותית בהוראה, המורים לומדים כיצד להשתמש בה.

בשל השילוב של בינה מלאכותית בהוראה, המורים לומדים כיצד להשתמש בה.



## שאלה 13ב

ב. לפניכם התחלה של משפט.

**הבינה המלאכותית עוזרת למורים לבדוק עבודות, אך...**

הקיפו את ההשלמה המתאימה ביותר למשפט.

- היא מאפשרת למורים בדיקה יעילה ויסודית.
- מורים רבים נוהגים להיעזר בה לבדיקת עבודות.
- היא לא יכולה להחליף את שיקול הדעת של המורים.
- מורים בודקים עבודות ומבחנים כל השנה.



פריט אחד מתוך 5 בשאלה.



## שאלה 14

14. לפניכם שלושה משפטים. חברו אותם למשפט אחד לכיד.  
הקפידו על סדר הגיוני ועל שימוש במילות קישור מתאימות.  
אין להשתמש בקשר של הוספה.

- הבינה המלאכותית עוקבת אחר פעולות ~~המשתמשים בה~~.
- המשתמשים בבינה המלאכותית מקבלים מידע רב ושימושי.
- פרטיותם של ~~המשתמשים~~ עלולה להיפגע.

המשתמשים בבינה המלאכותית מקבלים מידע רב ושימושי, אך קיימת סכנה לפגיעה בפרטיותם משום שהיא מאפשרת מעקב אחר פעולותיהם.

---

---

4 פריטים בשאלה.

**הערות:** - ייתכנו תשובות נוספות השומרות על הקשר הלוגי.  
- לא תתקבל תשובה שמשתמשת רק בשני משפטים.



## שאלה 15

בשאלה 8 פריטים.



15. א. השלימו את המשפטים שלפניכם באמצעות מילות היחס המתאימות מתוך רשימת המילים שלמטה.

- ההמלצה של משרד החינוך בנוגע לשילוב מחשבים בשיעור מבוססת על מחקרים בנושא.
  - התלמידים התקבלו ל בית הספר לאומנויות.
  - המורה עודדה את התלמידים לשתף פעולה עם תלמידים מבתי ספר אחרים.
  - יש הורים שחוששים מן ההשפעה של המסכים על הקשב והריכוז של ילדיהם.
- רשימת המילים: מן, על, עם, ל, את

ב. השלימו את המשפטים שלפניכם באמצעות מילות היחס שבסוגריים. בכל משפט כתבו את מילת היחס בנטייה המתאימה.

- תלמידים כותבים עבודות באמצעות הבינה המלאכותית.
- באמצעותה (באמצעות) הם חוסכים זמן באיסוף מידע.
- חלק מבני הנוער מביעים רגשות כלפי חברים וירטואליים, ואילו אחרים נוטים להיות חשדנים יותר כלפיהם (כלפי).
- למדתי מן הטכנאי לפתור תקלות במחשב הביתי.
- ביקשתי ממנו (מן) שישלח לי את הקבלה במייל.
- אצל משפחות מסוימות המחשב נמצא במרכז הבית.
- אצלן (אצל) המחשב משמש לעבודה, ללמידה ולבידור.

## שאלה 16

16. א. לפניכם קטע ובו שלושה שיבושי לשון.

לבינה המלאכותית יש יתרונות רבות. הטכנולוגיה החדשנית הזאת עוזרת לאנשים לבצע משימות במהירות, למשל בעזרתה מנהלי החברות יכולות לבחור בתוך הזמן קצר את המועמדים הטובים ביותר לדרישות התפקיד.

כתבו מה הם השיבושים, ותקנו כל אחד מהם.

- שיבוש (1): יתרונות רבות התיקון: יתרונות רבים
- שיבוש (2): מנהלי החברות יכולות התיקון: מנהלי החברות יכולים
- שיבוש (3): הזמן קצר התיקון: זמן קצר

ב. (1) כתבו את צורת הרבים של כל אחד מן הצירופים שלפניכם.

- רעיון מעניין רעיונות מעניינים
- רצון חזק רצונות חזקים

(2) כתבו את צורת היחיד של הצירוף שלפניכם.

- כתפיים רחבות כתפיים רחבות

בשאלה 12 פריטים. בסעיף א כל תשובה – פריט אחד ;  
בסעיף ב: כל תשובה – 2 פריטים.

בשאלה 12 פריטים. בסעיף א כל תשובה – פריט אחד ; בסעיף ב: כל תשובה – 2 פריטים.  
**הערה:** ב-16 לא יתקבלו תשובות שבהן רק מילה אחת מהצירוף נוטה נכון.





# פרק ג – שם המספר ומערכת הצורות

## שאלה 17 - שם המספר

בשאלה 7 פריטים.

17. א. במשפטים (1)–(3) שלפניכם כתבו במילים את המספרים המודגשים.
- (1) אנשים בני 20–44 נוטים להשתמש בבינה המלאכותית כמעט פי **2 שניים** מאנשים מבוגרים יותר.
- (2) בהרצאה שהתקיימה השבוע בכינוס "חינוך וטכנולוגיה" השתתפה מרצה 1 **אחת** מחוץ לארץ. סך הכול השתתפו בכינוס **12 שתיים עשרה** מרצות ממדינות שונות.
- (3) הנתונים האלה עודכנו ב-**12 שנים עשר** בינואר 2025.
- ב. במשפטים (4)–(6) שלפניכם הקיפו את הצורה הנכונה של שם המספר.
- (4) על פי הפורום הכלכלי העולמי, השימוש בבינה המלאכותית יביא לסגירה של **שישה עשר** / **שש עשרה** / **שישה עשרה** מיליון מקומות עבודה בעולם.
- (5) בתי המשפט בארצות הברית דנו בשנה האחרונה במאה **ושנים עשר** / **מאה ושתיים עשרה** / **מאה ושנים עשרה** תביעות הקשורות לבינה המלאכותית.
- (6) ארבעת אלפים שמונים וחמש / ארבע אלף שמונים וחמישה / **ארבעת אלפים שמונים וחמישה** תלמידים לומדים על הבינה המלאכותית בבתי הספר בישראל.



## שאלה 18

18. לפניכם ארבעה זוגות של משפטים.

בכל זוג כתבו במשפט (1) – פועל, ובמשפט (2) – שם, על פי שם הפועל שבסוגריים.

דוגמה: (1) הרופא בדק (לבדוק) את החולה.

(2) תוצאות ה- בדיקה (לבדוק) הוקלדו במחשב.

א. (1) חשוב שהורים יבינו (להבין) מהי הבינה המלאכותית.

(2) ה- הבנה (להבין) הזאת תעזור להם להגן על ילדיהם מפני שימוש לא נכון

בכלי הזה.

ב. (1) הבינה המלאכותית מחקה (לחקות) מענה אנושי.

(2) חיקוי (לחקות) מוצלח עלול לתת לנו הרגשה שמדובר באדם אמיתי.

ג. (1) המורה דיווחה שההתנהגות של הילד השתנתה / (להשתנות) בזמן האחרון.

(2) לפי התקנון, היא חייבת להודיע להורים של הילד על ה- שינוי (לשנות).

ד. (1) בדרך כלל הסטודנטים לא מתכוונים (להתכוון) שהבינה המלאכותית

תכתוב במקומם את העבודה.

(2) ה- כוונה (לכוון) שלהם היא רק להיעזר בה בשלב הראשון של כתיבת

העבודה.

בשאלה 8 פריטים.

הערה: יתקבל כתיב חסר.



## שאלה 19

19. בקטע שלפניכם כתבו בכל מקום ריק את השם המתאים לפי שם הפועל שבסוגריים.  
דוגמה: איסל (לאסוף) נתונים במהירות.

### יתרונות הבינה המלאכותית

- א. יצירה (ליצור) של סרטונים מצחיקים שמעוררים הנאה (ליהנות) ושעשוע.
- ב. מענה (לענות) מהיר על שאלות.
- ג. ארגון (לארגן) יעיל של חומר לימודי.
- ד. ניתוח מהיר של מאמרים, שמספק מידע / ידע (לדעת) רב.
- ה. זיהוי (לזהות) פנים בכניסה למקומות עבודה.
- ו. פקודה קולית (באמצעות דיבור) להפעלה של כיסא גלגלים מאפשרת תנועה (לנוע) בטוחה ועצמאית.

בשאלה 7 פריטים.



## שאלה 20

20. במשפטים שלפניכם כתבו בכל מקום ריק את הפועל המתאים לפי שם הפועל שבסוגריים.

איך יוצרים תמונה באמצעות בינה מלאכותית?

- א. קודם כול, פתבו הוראות לבינה המלאכותית בהתאם לתמונה שאתם מדמינים (לדמיין). להוראות האלה קוראים פְּרוֹמְפְּט.
- ב. כדי שתגיעו לפרומפט המדויק חשוב ש תעשו (לעשות) כמה ניסיונות.
- ג. הימנעו (להימנע) ממשפטים ארוכים שיכולים לגרום לבלבול.
- ד. אם אתם מעוניינים (לעניין) בתוצאה אחרת, נסו / תנסו (לנסות) לכתוב פרומפט חדש.
- ה. זכרו: ככל ש תוסיפו (להוסיף) פרטים לפרומפט, התמונה תשתנה (להשתנות) בהתאם ותהיה מדויקת יותר.

בשאלה 7 פריטים.



## שאלה 21 – תצורת השם

21. לפניכם רשימת שמות שנוצרו בדרך של בסיס וצורן סופי.

**מְכוּנִית, מְחֻשְׁבוֹן, כּוּסִית, צְרָפְתִית, שְׁעוֹן**

א. העתיקו מן הרשימה שני שמות שהצורנים הסופיים שלהם זהים, אך הם בעלי משמעות שונה.

– השם: \_\_\_\_\_ משמעות הצורן הסופי: \_\_\_\_\_

– השם: \_\_\_\_\_ משמעות הצורן הסופי: \_\_\_\_\_

ב. העתיקו מן הרשימה את שני השמות שהצורן הסופי שלהם שונה, אך הוא בעל אותה המשמעות.

השם: \_\_\_\_\_ ; השם: \_\_\_\_\_

כתבו את המשמעות המשותפת לשני הצורנים הסופיים: \_\_\_\_\_

א. שניים מתוך השמות האלה:

– השם: **מְכוּנִית** משמעות הצורן הסופי: **כלי תחבורה**

– השם: **כוּסִית** משמעות הצורן הסופי: **הקטנה**

– השם: **צְרָפְתִית** משמעות הצורן הסופי: **כלי תחבורה**

ב. השמות: **מְחֻשְׁבוֹן, כּוּסִית** המשמעות המשותפת: **הקטנה**

בשאלה 9 פריטים.

הערה: ב-21ב - אם אחד השמות אינו נכון, לא תיבדק המשמעות המשותפת.



## שאלה 22א – תצורת השם

22. א. לפניכם רשימת שמות שנוצרו בדרך של בסיס וצורך סופי.

כפית, מונית, מפית, ספרדית, שקית,  
אנגלית, חללית, עברית, משאית

מיינו את השמות לשלוש קבוצות לפי משמעות הצורך הסופי.  
כתבו את המשמעות המשותפת לכל קבוצה.

קבוצה א המשמעות: <u>הקטנה</u>	קבוצה ב המשמעות: <u>כלי תחבורה</u>	קבוצה ג המשמעות: <u>שפה</u>
כפית מפית שקית	ספרדית אנגלית עברית	מונית חללית משאית

בסעיף 22א 12 פריטים מתוך 19 בשאלה.  
הערה: אם אחד השמות בעמודה אינו במשמעות המשותפת, לא תיבדק המשמעות בכותרת העמודה.



## שאלה 22 – תצורת השם

ב. לפניכם שישה שמות.

עִתּוֹנָאִי, בְּנָאִי, טְכֵנָאִי, בְּנִקָּאִי, כְּפָאִי, חֲזָאִי

(1) בטבלה שלפניכם, מיינו את ששת השמות לפי דרך התצורה.

שורש ומשקל	בסיס וצורן סופי
בנאי	עיתונאי
כבאי	טכנאי
חזאי	בנקאי

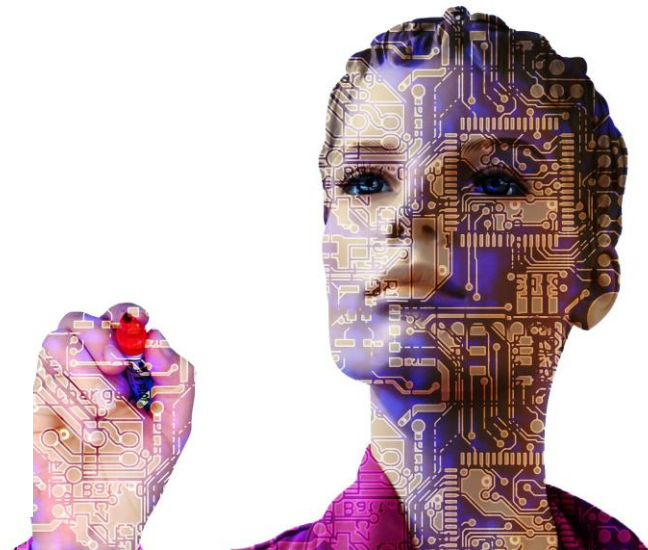
(2) כתבו את המשמעות המשותפת לכל השמות: בעל מקצוע/עיסוק/תפקיד

בסעיף 22 ב 7 פריטים מתוך 19 בשאלה.



תודה על שיתוף הפעולה

ובדיקה איכותית!



תמונה זו מאת מחבר לא ידוע ניתן ברשיון במסגרת [CC BY-SA-NC](#)