



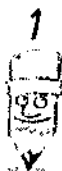
_____ :שאלה

_____ :הכיתה

שימושי קרקע לאורך חופי ישראל

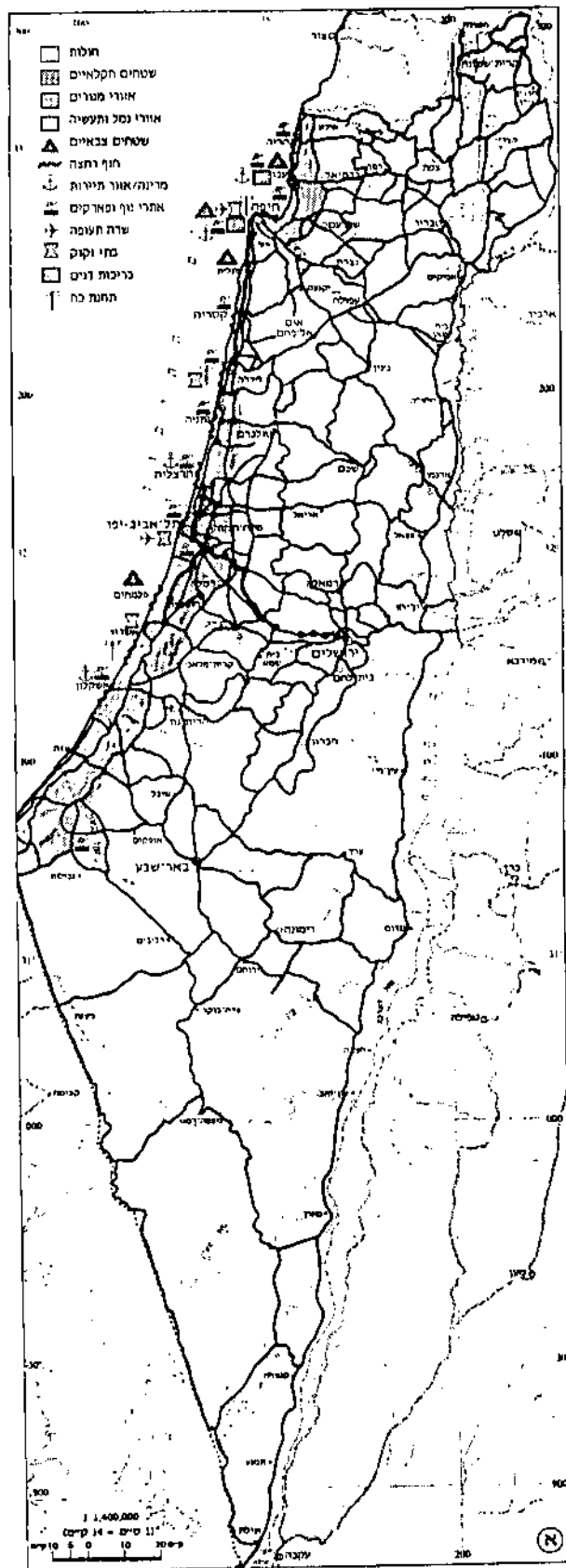
1. הבעיה: למדינת ישראל חוף ים אחד ארוך, מראש הנקרה ועד רצועת עזה. רבים מעוניינים לבנות ולפתח שטחים לאורך החוף, אך ההיצע קטן מן הביקוש.
א. התבוננו במפות ובתמונות המופיעות בעמודים הבאים וכתבו: אילו שימושים נעשים כיום בקרקעות שלאורך החוף?

01 _____



גאוגרפיה

02/03



הבסיס למפה מתוך: "אטלס ישראל החדש", הוצאת האוניברסיטה העברית ירושלים, 1995, עמוד 66.



גאוגרפיה

02/03



פרדס באיזור החוף



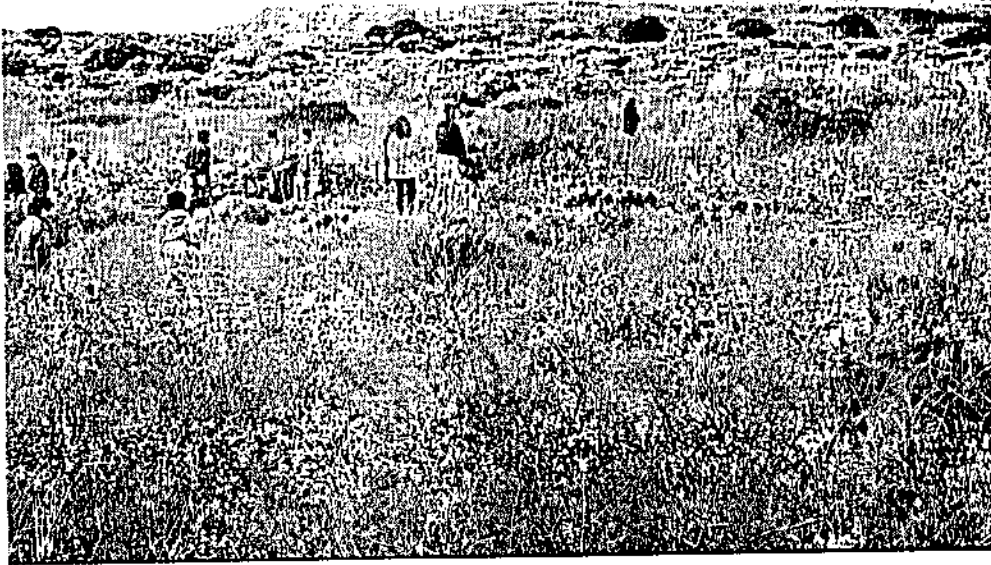
יישוב בנוי על רכס הכורכר

התמונות צולמו ע"י צוות הגאוגרפיה במטח

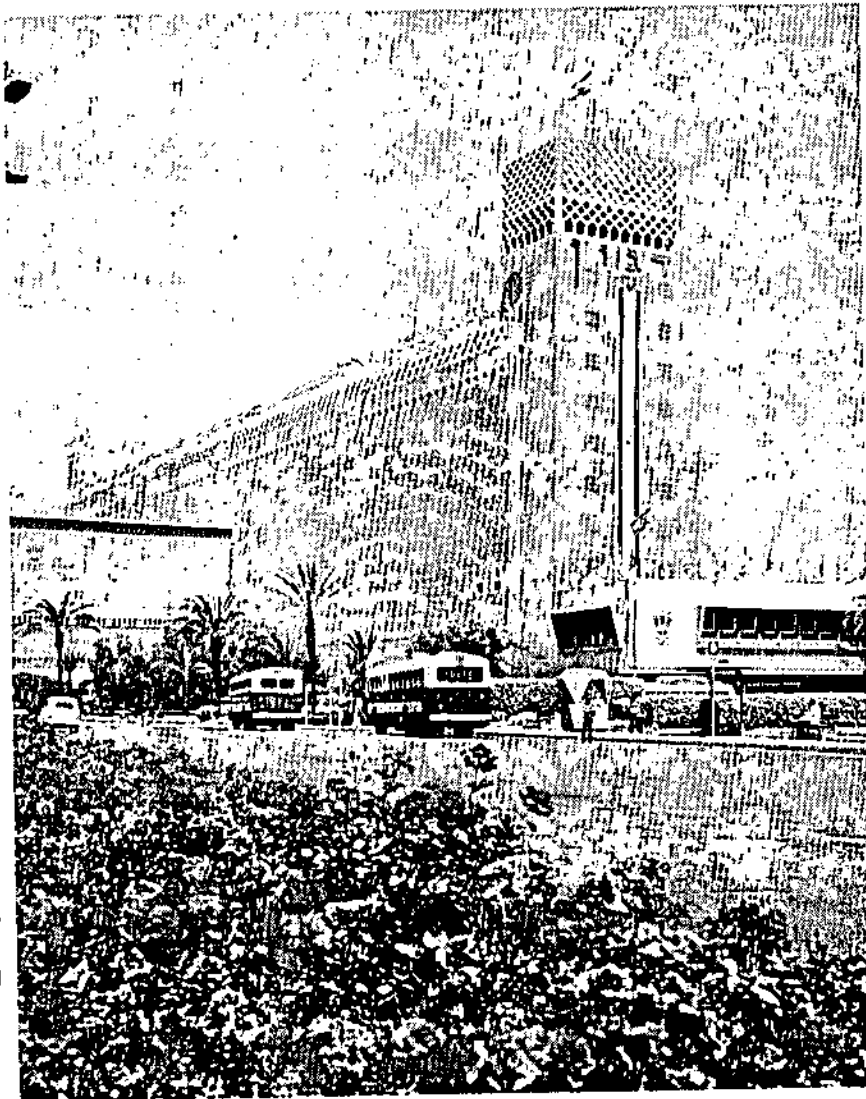


גאוגרפיה

02/03



שמורת טבע - שמורת אירוס הארגמן ליד חוף נתניה



ממגורות
דגון ליד
נמל חיפה

באדיבות דגון בתי ממגורות לישראל בע"מ חיפה



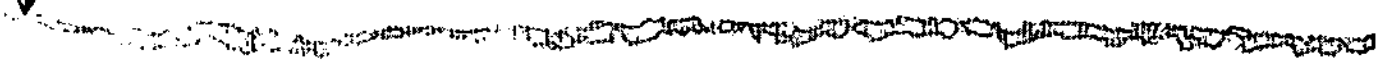
גאוגרפיה

02/03

ב. חשבו וכתבו: מהן הסיבות לכך ששימושים אלו נעשים דווקא לאורך החוף?

לדוגמה: תחנות כוח חשמליות נבנו לאורך החוף משום שהן זקוקות למים רבים לקירור.

ג. האם מבין השימושים שמניתם בסעיף א' יש כאלה שניתן להעביר אותם לאזורים אחרים בארץ? הסבירו את תשובתכם.

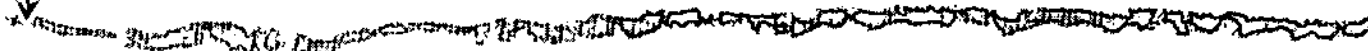


2. בדקו במפות ישראל באטלס, במפה בעמ' 2: האם עדיין קיימים שטחים ריקים לאורך החוף? אם כן - סמנו אותם במפה וכתבו: היכן ממקומים האזורים הריקים. מהם המאפיינים הטבעיים של אזורים אלו?

3. בין הרצליה לנתניה יש שטחי חולות ריקים. חלק מן השטחים שייכים ליישובים חקלאיים באזור. קבוצת קבלנים פנתה לאחד היישובים וביקשה לקנות את השטחים ולבנות בתי דירות. ביישוב יש אנשים המצדדים במכירה ויש המתנגדים לה.

מה יכולים להיות נימוקי שני הצדדים בעד ונגד מכירת השטחים לצורך בניית בתים?

| נגד המכירה | בעד המכירה |
|------------|------------|
| | |
| | |
| | |
| | |
| | |
| | |



נציג מחלקת התיירות בעיריית חדרה

עומדות לקום בשטחו של הפארק ועלולות לחסלו כמעט לחלוטין.

הבעיות העיקריות הן:

א. יש להכריז בהקדם על פארק השרון כעל פארק לאומי ולתת לשטח מעמד והגנה חוקיים לאורך זמן, ולפתור בעיות המקרקעין שבתחומן.

ב. כביש מס' 9 - בינתיים מתוכנן על הנייר בלבד. כביש רב-מסלולי חדש, הכולל שני מחלפי ענק עתיד לקום בלב השטח. כביש זה אמור לקשר בין כביש החוף (מס' 2) עם הכביש הישן (מס' 4) ולהתחבר עם כביש חוצה ישראל (מס' 6). מחלפי הענק יכסו שטח נרחב מיער הפארק הטבעי ואת דיונות החול ממש מעל ובצמוד לברכת יער, תוך יצירת מפגעי נוף ומטרדי רעש אשר פארק טבע ונופש אינו יכול להתקיים בצידם.

ג. רצועת החוף - ברצועת החוף המרהיבה, שבין גבעת אולגה ומכמורת נותר בשלמותו רצף נוף טבעי המחבר בין חוף הים ופנים השרון, ובו תוף חולי וסלעי, מצוקי כורכר, דיונות חול ויער פארק. על עתידה של רצועה זו מאיימות תכניות פיתוח של כפרי נופש ושכונות מגורים. גם את/אתה יכולים לתרום ולסייע לטובת הפארק. בבואכם לטייל ולשהות בפארק אנא הקפידו על הנקיון, קחו עמכם את שאריות האשפה, המנעו מירידה מדרכים ושבילים וכמובן, אין לקטוף פרחי בר ואין להפריע לבעלי החיים.

**מנהלת פארק השרון דשות הגנים הלאומיים,
החברה להגנת הטבע, הקק"ל**



פעילות נופש פעיל בפארק

גן לאומי

פארק השרון

שריד אחרון !

פארק השרון משתרע בין חדרה וגבעת אולגה, בצפון ובין נחל אלכסנדר, בדרום. הפארק מצליח לשמר את יחידות הנוף וערכי הטבע שהתקיימו בעבר בשרון - אך נדלדלו ונעלמו ממנו במאה השנים האחרונות. בכפיפה אחת נמצאים כאן: חוף ים, מפרצים סלעיים, רכסי כורכר, דיונות חול, יער פארק טבעי של עצי חרוב, אלון תבור ואלת המסטיק, מרבדי פריחה המופיעים בשפע גוונים וצבעים בחורף ובאביב. שרידי ביצות המתמלאות במים בעונת החורף ומציפות שטחים. כברכות החורף מערכת צומח וחי עשירה, הכוללת מיני עופות מים ועופות דורסים רבים. עליהם נוסף יער חדרה, יער האקליפטוסים* נטוע בידי אדם, כעל חשיבות הסטורית-לאומית בספרו את נסיונות יבושן של הביצות וראשית ההתיישבות בשרון. בדרום - גן לאומי נחל אלכסנדר, אחד מנחלי החוף הגדולים. לאורך הנחל צמחי מים ואוכלוסיות בעלי חיים הנמצאים בסכנת הכחדה. הבולטים בהם - הצבים הרכים. פארק-השרון, מלבד היותו חבל ארץ אחרון, שבו נשמרו נופי השרון הטבעיים, מציע מגוון רחב ביותר של אפשרויות בילוי לציבור הרחב: טיול וספורט בחיק הטבע, ובנוסף לכך - לצרכי לימוד ומחקר של בתי הגידול הללו. מקומו על אם הדרך בלב השרון בין גוש דן וחיפה הופכים את הפארק ל"ראה ירוקה" כה חיונית ונחוצה.

התרומה של שימור פארק השרון למען איכות הסביבה הינה משמעותית וחשובה ביותר. הצמחה הירוקה מעשירה את האוויר בחמצן ומטהרת אותו מזהמי.

קיומו של פארק השרון עדין אינו מובטח. גורמי פיתוח רבים לוטשים את עיניהם לאדמותיו. בעיות רבות מונעות עד היום את הכרזת השטח כפארק לאומי, הכולל גן לאומי ושמורות טבע. תכניות פיתוח של כבישים, שכונות מגורים וכפרי נופש,

מתוך: מסלול טיול גן לאומי פארק השרון 1993.

מאת: חיליק מדור חיים ועריכת יוסי חרמוני

מדריך הטיולים למטייל ולמשפחה ולשוחרי איכות הסביבה.



גאוגרפיה

02/03

ב. כתבו מה דעתכם על הבנייה והסבירו את הסיבות להחלטה שלכם.

לעזרתכם דף מידע על פארק השרון. (בעמוד הקודם)

5. משימה לשניים:

אתם חברים בוועדה של מנהל מקרקעי ישראל שהוטל עליה להחליט לאילו שימושים לייעד את השטחים הדיקים לאורך החוף. תוכלו להציע שימושי קרקע הקיימים היום או להציע שימושי קרקע חדשים.

א. ערכו רשימה של 5 שימושי קרקע הנראים לכם מתאימים לניצול אזור החוף.

ב. מדוע, לדעתכם, חשוב לבחור דווקא בשימושים אלו?





02/03

שימושי קרקע לאורך חופי ישראל

תוכן המשימה

המשימה עוסקת בשימושי הקרקע לאורך חופי ישראל, תוך בדיקה האם כל שימושי הקרקע היום חייבים להימצא לאורך חוף הים, או שניתן להעביר את חלקם לאזורים אחרים ולנצל את אזור החוף לשימושים של תיירות ופנאי. במשימה מתבקשים התלמידים לבדוק האם קיימים שטחים ריקים לאורך החוף, ולהציע דרכים לניצול שטחים אלו. המשימה מתבססת על ידע שנלמד בנושא מישור החוף התיכון והדרומי.

מס' השאלה דרישה קוגניטיבית

1. א. הפקת מידע ממפה ומתמונות לגבי שימושי הקרקע לאורך החוף.
1. ג-ב. מיון שימושי הקרקע לכאלה שחייבים להיות ליד חוף ים ולכאלה שאפשר להעבירם לאזורים אחרים.
2. זיהוי שטחים ריקים לאורך החוף ומאפייניהם הטבעיים.
3. מציאת נימוקים בעד ונגד בניית בתי דירות באזור חולות במרכז הארץ. ארגון הנימוקים בטבלה.
4. א. מציאת נימוקים בעד ונגד בניית בתי דירות באזור פארק השרון במרכז הארץ. ארגון הנימוקים על פי הדוברים המוסרים אותם.
4. ב. גיבוש דעה אישית מנומקת על בניית בתים באזורי הריקים כמישור החוף.
5. א-ב. בחירה מנומקת של שימושי קרקע עדיפים באזורים הריקים כמישור החוף.

תיאור הפעילות

בשלב הראשון התלמידים מתבקשים לזהות בעזרת מפה ותמונות מהם שימושי הקרקע לאורך חופי ישראל ולמיון אותם לשימושי קרקע שחייבים להימצא לאורך החוף ולכאלה שאפשר להעבירם לאזורים אחרים. בשלב השני התלמידים יגלו שנתרו רק שטחי קרקע מועטים לאורך החוף, (בדרך כלל, שטחי חולות), ויתבקשו לחשוב - לאילו שימושי קרקע כדאי לייצר את השטחים הנתורים?



02/03

ממצאים וקשיים

השאלות שבהן התקשו מקצת התלמידים הן השאלות העוסקות בזיהוי השטחים הריקים לאורך החוף ובדרכים העדיפות לניצולם.

טווח זמן והכנה

המשימה מתאימה לשיעור.

שאלות 3-4 עוסקות בבעיות דומות וניתן להציע לתלמידים לבחור רק אחת מהן. שאלות 3, 4, 5 מתאימות לעבודה בזוגות.

מפתח תשובות

מספר פריט: 01

מספר שאלה: 1. א.

דרגת קושי: קל

תשובות נכונות:

אזורי מגורים - כפרים, ערים

שטחים חקלאיים, חקלאות, פרדסים, ברכות דגים

אזורי נמל, אזורי תעשייה, ממגורות

בתי זקוק, תחנות כוח

שטחים צבאיים

שרות תעופה

חופי רחצה, פארקים, אתרי נוף, מרינות, אתרי תיירות, מלונות

שמורות טבע

תשובות שגויות:

חולות

מפתח ציונים:

רשם לפחות 7 שימושי קרקע נכונים - 2

רשם 2-6 שימושי קרקע נכונים - 1

אחר, לא ענה - 0





02/03

מספר פריט: 02
מספר שאלה: 1. ב.
דרגת קושי: בינוני

תשובות נכונות:

- מגורים - יישובים - אנשים אוהבים לגור ליד החוף, אקלים נוח, חופי רחצה, מקורות פרנסה
- חקלאות - ארמות מתאימות, אפשרות השקיה על ידי גשמים ומי ההום, מקווי מים
- נמלים - מרכז תחבורה ימית - חייבים חוף ים
- מרינות - מרכז תחבורה ימית - חייבים חוף ים
- שמורות טבע - נוף, צמחייה ובעלי חיים מיוחדים לאזורי החוף
- כתי זיקוק - מזקקים גפט המגיע לחוף באניות (מכליות)
- אתרי תיירות - משיכת תיירים לאזורים של חופי רחצה, מרינות ואתרי בילוי לאורך החוף
- שטחים צבאיים - לחוף הים, לשמירה על חופי הארץ
- ברכות דגים - שימוש במים כדי לגדל דגים

תשובות שגויות:

- פרדסים, חקלאות - זקוקים למים, ובים יש הרבה מים
- יישובים - תושבים זקוקים למים, זקוקים לשטחי חול לכניית בתים
- תחנות כוח - מים עושים חשמל, מים מניעים תחנות כוח

מפתח ציונים:

- רשם לפחות 3 שימושי קרקע בתוספת הסבר הגיוני למקום לאורך החוף - 2
- רשם 1-2 שימושי קרקע בתוספת הסבר הגיוני למקום לאורך החוף - 1
- אחר, לא ענה - 0



מספר פריט: 03
מספר שאלה: 1. ג.
דרגת קושי: בינוני

תשובות נכונות:

- כן, יש שימושי קרקע שיכולים להיות גם באזורים אחרים בארץ. כמו:
- שטחי חקלאות - יש גידולים חקלאיים כמו פרדסים, שניתן לגדל באזורים אחרים
- שדות תעופה / מפעלי תעשייה
- שטחים צבאיים



02/03

- אזורי מגורים - יישובים אפשר לבנות גם באזורים אחרים בארץ
- ברכות דגים

תשובות שגויות:

את אתרי הנוף והפארקים אפשר לשים בירושלים או ביריחו במרכז הארץ אין ים, אבל זה גם טוב שמורות טבע כן, כולם חוץ מתחנות כוח השמליות גמלים ק

מפתח ציונים:

- רשם לפחות 3 שימושי קרקע שניתנים להעברה לאזורים אחרים - 2
- רשם 1-2 שימושי קרקע שניתנים להעברה לאזורים אחרים - 1
- אחר, לא ענה - 0



מספר פריט: 04

מספר שאלה: 2

דרגת קושי: בינוני - קשה

תשובות נכונות:

- האזורים שעדיין ריקים הם שטחי חולות.
- (מקצת התלמידים סימנו את השטחים במפה שבעמוד 2. הסימון הנכון מתקבל כתשובה נכונה.)
- המקום:
- בין קיסריה להדרה / ליד חדרה
- בין הרצליה לנתניה / ליד הרצליה / ליד נתניה
- בין ראשל"ץ לאשדוד
- בין אשדוד לאשקלון / ליד אשקלון / ליד אשדוד
- בין אשקלון לעזה / ליד עזה
- במפרץ חיפה / ליד חיפה
- ליד פלמחים

תשובות שגויות:

שטחים חקלאיים
אזורי נמל ותעשייה
הר הכרמל - אזור הררי



02/03

איך

ליד צור

זה בטח תרף

ממוקמים במקומות ריקים שאין בהם כלום

מפתח ציונים:

- רשם את המאפיין - חולות - והוסיף או סימן במפה לפחות 3 אזורים נכונים - 2
רשם את המאפיין - חולות - והוסיף 1-2 אזורים נכונים או רשם לפחות 3 אזורים נכונים בלי מאפיין - 1
אחר, לא ענה - 0



מספר פריט: 05

מספר שאלה: 3

דרגת קושי: בינוני - קשה

תשובות נכונות:

- | נגד מכירת השטחים | בעד מכירת השטחים |
|---|---|
| ● לא מעוניינים שיבנו על השטחים שלנו - הבנייה תגרום לצפיפות, לרעש, לזיהום, לפגיעה בנוף ובצמחייה הטבעית | ● לארץ מגיעים עולים רבים וחשוב למכור את השטח לצורכי בנייה |
| ● חלק מן השטחים מתאימים לעיבוד ולגידולים חקלאיים | ● תוספת ישובים ותושבים באזור תעלה את רמת השירותים, בתי הספר, בתי החולים |
| ● האזור כבר צפוף ממילא ולא כדאי להוסיף עוד תושבים ועוד צפיפות | ● תאפשר יותר פיתוח של האזור |
| ● לא יישאר מקום פנוי לבילוי שקט, לבילוי בטבע | ● תאפשר מקורות פרנסה נוספים לתושבי האזור |
| ● השטח הוא שלנו, בנינו בו את בתינו ואיננו רוצים לתת אותו לזרים / לקבלנים | ● מכירת האדמות תכניס כסף לתושבים, ליישובים |
| ● אפשר לפתח את השטחים לרווחת היישובים הקיימים - עוד אתרי תיירות, הרחבת מגורים ועוד | ● ממילא השטחים עומדים ריקים, כדאי לנצל אותם |
| ● תוספת בנייה תפגע בשטחים החקלאיים הקיימים | |



02/03

תשובות שגויות:

שילכו למקום אחר
שיעשו קייטנות / ישחקו במקום אחר
ככל שיהיו יותר יישובים - ארץ ישראל תגדל
אי-אפשר לבנות בתים כי חם שם

מפתח ציונים:

- רשם לפחות 2 נימוקים רלבנטיים בעד ו-2 נימוקים נגד - 2
רשם נימוק אחד הגיוני בעד ונימוק אחד נגד - 1
אחר, לא ענה - 0



מספר פריט: 06

מספר שאלה: 4. א.

דרגת קושי: בינוני

תשובות נכונות:

תפקיד

טיעון

נציג אגף הבנייה בעיריית חדרה

אנחנו זקוקים לשטחים לבנייה, כדי שיבואו עולים
וחושבים נוספים לצורך פיתוח העיר. שמורות טבע
אפשר להקים באזורים אחרים, רחוקים מן העיר. יש
עדיפות למגורי אנשים על שמורות טבע.

נציג החברה להגנת הטבע

הבנייה תהרוס את ערכי הנוף, בתי הגידול של צמחים
ובעלי חיים ייחודיים לאזור השרון. אין די שטחים
שהם שמורות טבע.
הבנייה תפגע בצמחייה, שהיא הריאה הירוקה של
האזור הצפוף ממילא.
ניתן למצוא בארץ אזורים מתאימים לבנייה.

עולים חדשים

אנחנו רוצים לגור באזור הזה, שנמצא במרכז הארץ
ויש בו מקורות פרנסה.
יש לנו קרובי משפחה / מכרים באזור ואנו רוצים לגור
לידם.



02/03

רוצים לגור ליד הים.

אם נגור פה - נתרום הרבה לעיר ולאזור
חלקם בער - הוספת תושבים תגרום לפיתוח העיר,
לעלייה ברמת השירותים, למקורות פרנסה נוספים;
חלקם נגד - מעוניינים בשימור שטח הפארק כמקום
לכילוי בשעות הפנאי, כריאה ירוקה, כאתר גוף ייחודי,
כמקור לתיירות.

תושבי חדרה

נציג מחלקת התיירות בעיריית חדרה

חושש מפגיעה בפארק, משום שהפארק על מכלול
הצמחייה, בעלי החיים, הנופים המיוחדים והחופים
היפים - משמש אתר משיכה לתושבי האזור
ולתיירים. פגיעה בפארק תפגע גם בתיירות.
אם נבנה באזור הפארק - זה רק לצורך פיתוח
התיירות.

תשובות שגויות:

חסרים יישובים בארץ, צריך לקלוט יישובים
שילכו למקום אחר
מחלקת תיירות - העולים צריכים להתיישב / העיר תגדל
עולים חדשים - חדרה זו עיר באזור שמורת טבע

מפתח ציונים:

ענה תשובה הגיונית מנומקת לכל אחד מ-5 דוברים - 2
ענה תשובה הגיונית מנומקת ל-2-4 דוברים - 1
אחר, לא ענה - 0



מספר פריט: 07

מספר שאלה: 4. ב.

דרגת קושי: קל

תשובות נכונות:

כל תשובה בעד או נגד, המלווה בהסבר הגיוני - מתקבלת. גם תשובה המסבירה בהיגיון את שני הצדדים -
מתקבלת. למשל:

● לדעתי, מצד אחד חבל מאוד להרוס שמורת טבע כי זו מתנה מהטבע, ומצד שני זה רע מאוד אם אין
מקום לבנייה לעולים חדשים, כי עלינו לקלוט עולים בסכר פנים יפה.

- לדעת, לא צריך להרוס שמורת טבע ואפשר למצוא מקומות אחרים לבנייה.
- לדעת, אין לבנות בשטח הפארק כי הוא השריד האחרון לערכי נוף וטבע ייחודיים.

מפתח ציונים:

- ענה תשובה נכונה מנומקת - 2
- ענה תשובה בלי הסבר - 1
- אחר, לא ענה - 0



מספר פריט: 08

מספר שאלה: 5. א.

דרגת קושי: קל

תשובות נכונות:

כל תשובה שרשומים בה 5 שימושי קרקע מתאימים לאזור החוף - מתקבלת. כגון:

- פארקים / גנים לאומיים
- מגורים
- חקלאות / בריכות דגים
- מלונות / תיירות / מרינות
- חופי רחצה
- אזורי מסחר ושירותים
- נמלים / בתי זיקוק
- תחנות כוח

תשובות שגויות:

מאגרי מים - לצורך העברת מים מן הים לדרום הארץ
 שדה תעופה באזור אשקלון כי עוד אין כזה
 ברכות דגים בהרצליה ובאשקלון כי אין הרבה כאלה

מפתח ציונים:

- רשם 5 שימושי קרקע מתאימים - 2
- רשם 4-2 שימושי קרקע מתאימים - 1
- אחר, לא ענה - 0





02/03

מספר פריט: 09
מספר שאלה: 5. ב.
דרגת קושי: בינוני

תשובות נכונות:

- כל תשובה שמנמקת בהגיון את הבחירה בסעיף הקודם - מתקבלת.
- תשובה המתייחסת בפירוט לכל אחד משימושי הקרקע בסעיף הקודם - תשובה מלאה.
- תשובה המתייחסת לכל שימושי הקרקע כמשפט מסביר מכליל - תשובה חלקית.
- כנ"ל - תשובה המתייחסת בפירוט רק לחלק משימושי הקרקע שנרשמו בסעיף הקודם.

תשובות חלקיות:

מפני שדברים אלו חשובים מאוד לפיתוח האזור
דברים אלו ימשכו יותר תושבים לאזור
ימשכו יותר תיירים לאזור
יעלו את רמת החיים באזור
כי אלו הדברים שזקוקים לחוף ים

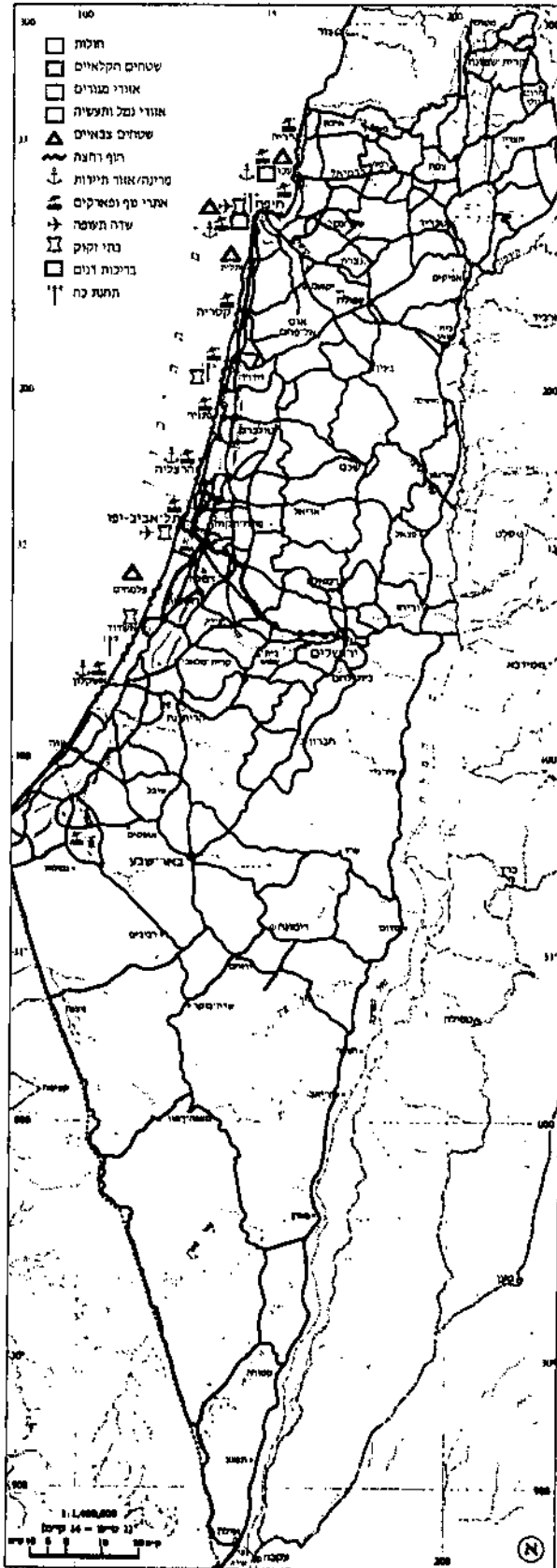
תשובות שגויות:

כי אין הרכה כאלה
כי אלה הדברים העיקריים
הם הצרכים שלנו

מפתח ציונים:

ענה תשובה מלאה - 2
ענה תשובה חלקית - 1
אחר, לא ענה - 0





הבסיס למפה מתוך: "אטלס ישראל החדש", הוצאת האוניברסיטה העברית ירושלים, 1995, עמוד 66.