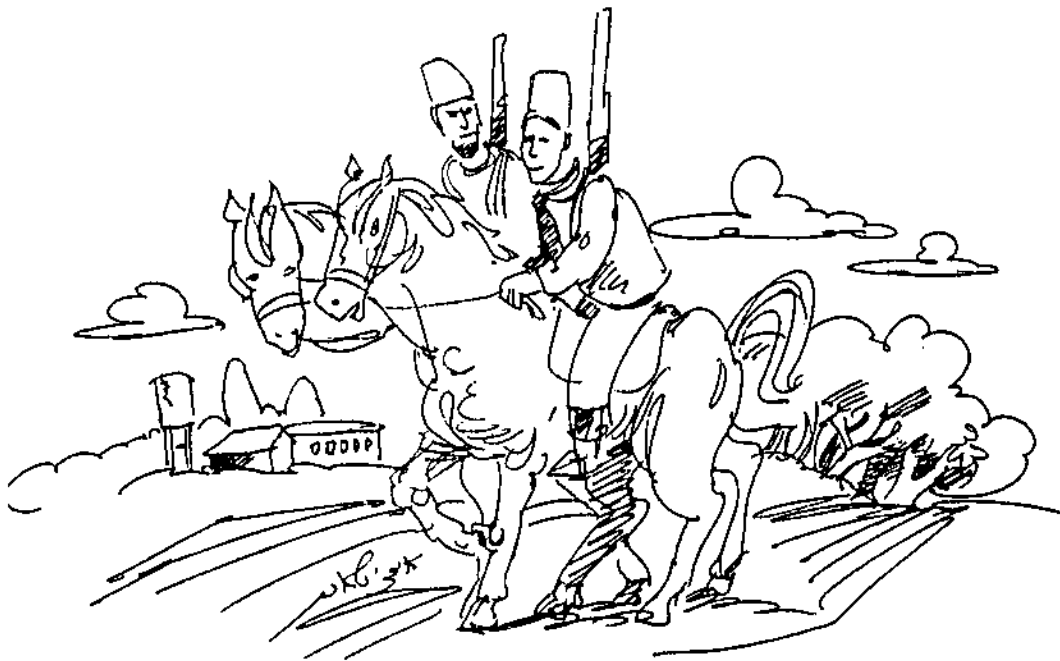


שמי: _____

הכיתה שלי: _____

מישור החוף התיכון 1922-1996

1. בעמוד הבא שתי מפות תפרוסת האוכלוסייה בישראל ב-1922 וב-1980.



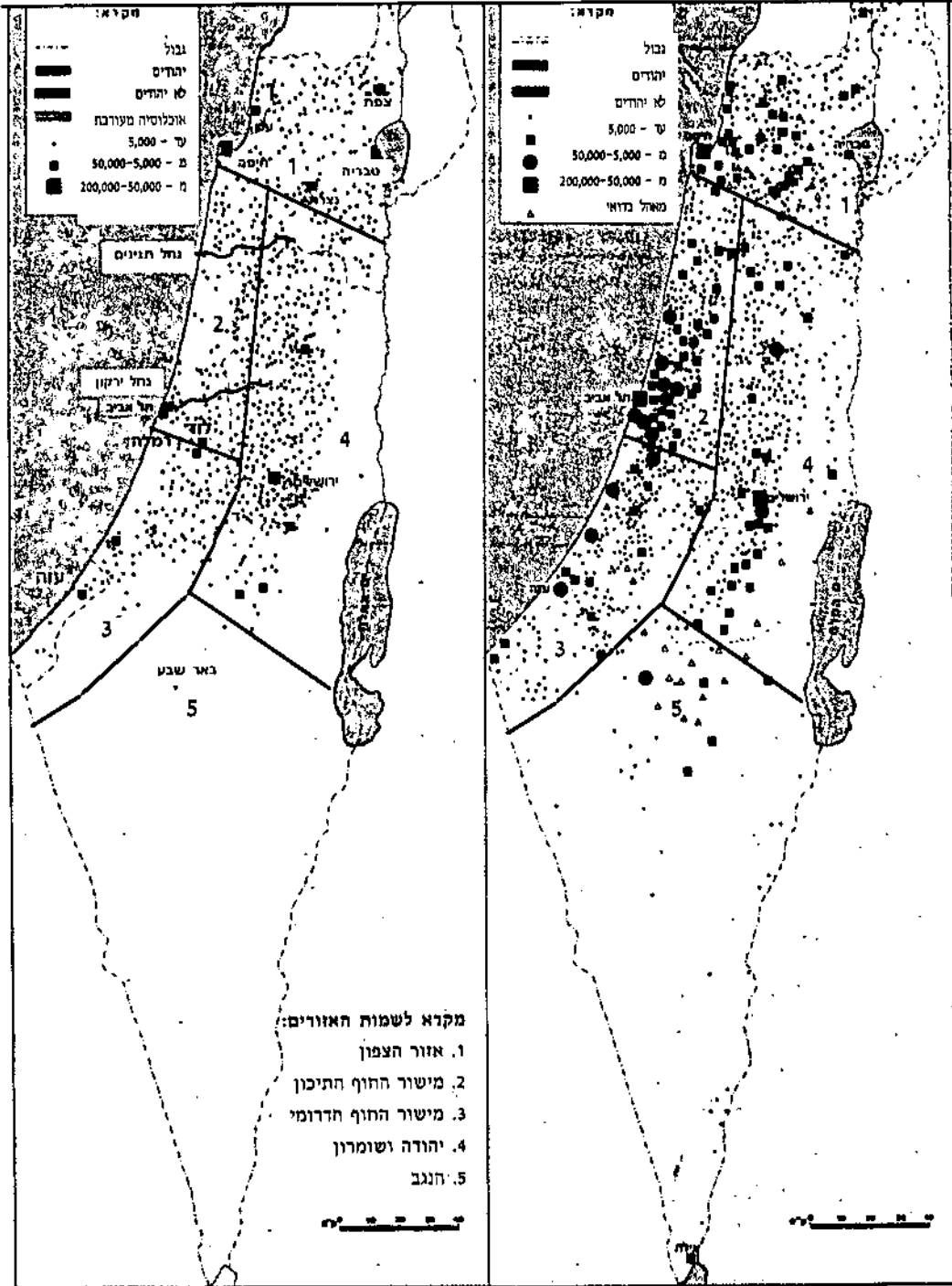
החלוצים - בוני הארץ



התבוננו במפות, השוו וכתבו:

ציור 2 תפרוסת האוכלוסיה בארץ ישראל ב-1922

ציור 1 תפרוסת האוכלוסיה בארץ ישראל ב-1980



מתוך: ארנון סופר, "גאוגרפיה כללית של ארץ ישראל", גסטליט חיפה, 1982, עמוד 11.



א. באילו אזורים התגוררה מרבית האוכלוסייה ב-1922?

01_

באילו אזורים התגוררה מרבית האוכלוסייה ב-1980?

ב. באילו אזורים היו מעט יישובים ב-1922?

02_

באילו אזורים היו מעט יישובים ב-1980?

ג. שימו לב למישור החוף התיכון בין הירקון לבין נחל תנינים.

03_

כמה יישובים היו באזור זה ב-1922?

כמה יישובים, לערך, קיימים באזור ב-1980?

ד. סכמו במשפט את ההבדלים שגיליתם.

04_

(התייחסו למספר היישובים ולגודלם.)

2. כתבו: מהן הסיבות האפשריות לכך שמישור החוף התיכון, שהוא כיום

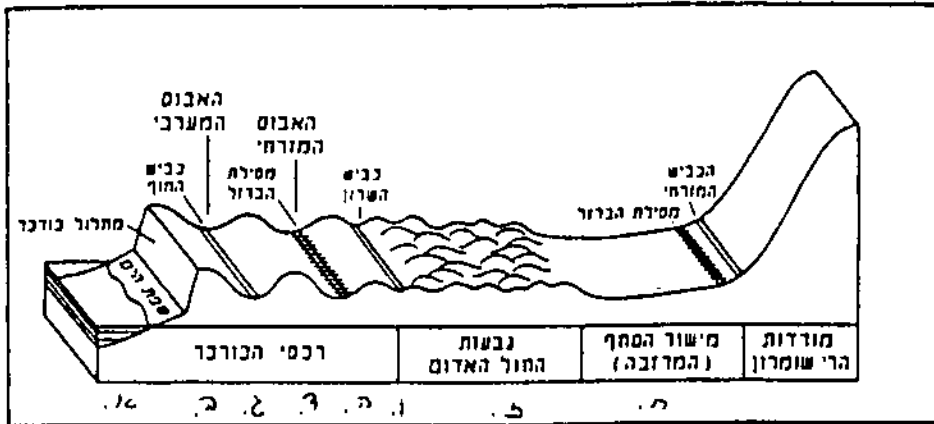
האזור המאוכלס ביותר בארץ, היה כמעט ריק מיישובים בשנת 1922.

תוכלו לגלות את הסיבות בחתך הרוחב ובקטעי המידע שבהמשך.

(בעמודים 4-5)

כתבו את הסיבות בטבלה שבעמוד 6.





1.

מתוך: "מדריך ישראל", כרך השרון, עמוד 4, הוצאת כתר.

תפילתם של אנשי השרון - אגדה

2.

בעבר היו במרחבי השרון כפרים של יהודים, שהיו בנויים מלבני טיט וחומר.

בימים גשומים מאוד נחרבו בתי התושבים כליל, ולכן הם ביקשו מהכוהן הגדול שיתפלל לשלומם ביום הכיפורים.

הכוהן הגדול היה אומר: "יהי רצון מלפניך אדוני אלהינו ואלהי אבותינו שלא תצא עלינו גלות... חסרון... שתהיה השנה הזאת שנת זול, שנת שובע, שנת משא ומתן, שנה גשומה, שחונה וטלולה... ועל אנשי השרון היה אומר: יהי רצון מלפניך אדוני אלוהינו ואלוהי אבותינו שלא יעשו בתיהן - קבריהן!".

על-פי: וילנאי "אגדות א"י". עמ' 138 בהוצאת "קרית ספר"



מזיכרונותיו של מתיישב בכפר ויתקין

ב-1930 עלינו, קבוצת חברים, להתיישבות בכפר ויתקין שבצמח
 חפר. בשנים הראשונות גרנו כולנו יחד בבניין ששימש בעבר האן
 דרכים, שהוקם על רכס הכורכר ונכנה מאבני כורכר גדולות. השטחים
 שייעדנו לחקלאות נמצאים בחלקם באבוס, לרגלי גבעות הכורכר, והיו
 מכוסים ביצות. בוססנו בחוץ החורפי וחפרנו תעלות ניקוז כדי לייבש
 את השטחים. שטחים נוספים ממזרח לגבעות הכורכר היו אדמות
 חוליות אדמדמות שהמים הלחלו בהם במהירות ונעלמו, ולא היו לנו
 מים להשקייתם. היו בינינו ויכוחים איפה כדאי לקדוח באר כדי שיהיו
 לנו מים לשתיה ולהשקיה באופן רצוף. לבסוף הבאנו מקדחה חדישה
 עם מנוע דיזל וקדחנו בארות באבוס, ואכן מצאנו מים טובים ובשפע.
 בכספנו קנינו דשנים כדי להשכיח את אדמות החול ואגרונום שהזמנו
 הציע לנו לשתול עצי הדרים שגדלים היטב באדמות קלות כמו אדמות
 החול שלנו. כמו כן, הציע לנו האגרונום לגדל ירקות ותבואות קיץ
 באדמות הסחף הכבדות באבוס.
 את הבתים הראשונים בנינו מלבני חומר, כמו התושבים בעבר הרחוק,
 אך הם נפגעו מאוד בחורף הגשום. עברנו אפוא לבנות בלבנים שהוכנו
 בבתי חרושת שהוקמו לאורך החוף מתערובת של חול וסיד.
 את פרות ההדר שלחנו ליצוא דרך נמל חיפה, ואת הירקות ותוצרת
 החלב מכרנו לתושבי היישובים העירוניים - נתניה, חדרה ועוד.
 כשסללו את כביש תל-אביב חיפה, הקמנו לצד הכביש תחנת דלק,
 מסעדה, וחנות למכירת תוצרת חקלאית, כמקורות פרנסה נוספים בצד
 החקלאות, וכן מפעלים לעיבוד תוצרת חקלאית, כמו מפעל "הוד לכן"
 המייצר בין השאר, את "נקניקיות לוס" המפורסמות.
 ב-1930 היינו יישוב בודד באזור כמעט ריק מתושבים, ואילו היום -
 אנחנו יישוב פורח בתוך שרשרת יישובים, במרכז הארץ, לצד כביש
 ראשי, ועתידנו עוד לפנינו.



גאוגרפיה

02/05

כתבו במלבנים את הסיבות שהכבידו על ההתיישבות עד 1922, שגיליתם:

כתבו ליד כל גורם מאיזה מקור למדתם אותו. - מקור 1, 2, 3.

המקור	הסיבה	המקור	הסיבה

3. בטבלה שלפניכם רשום מספר היישובים היהודיים שהוקמו במישור החוף התיכון החל בשנת 1882. התבוננו בטבלה וענו על השאלות שלאחריה.

צורת התיישבות	שנים	1914-1882	1928-1915	1940-1929	1947-1941	1960-1948	1961-	סה"כ
ערים ויישובים עירוניים		3	4	8	1	5	1	22
מושבים		1		30	9	20	1	61
קיבוצים			2	6	5	9		22
מוסדות חינוכיים				1	2	3		6
סה"כ		4	6	45	17	37	2	111



א. באילו תקופות הוקמו יישובים רבים באזור?

06

ב. מתי חלה קפיצה במספר היישובים שהוקמו?

07

ג. מהן צורות ההתיישבות הנפוצות כיום באזור?

08

ד. התבוננו במפת ישראל באטלס וציינו שמות עשרה יישובים באזור

09

מישור החוף התיכון. את הנתונים למילוי הטבלה תוכלו למצוא באטלס ובספרים העוסקים ביישובים בארץ (לדוגמה: "כל מקום ואתר", הוצאת כרטא).

מלאו את הטבלה שלפניכם:

שם היישוב	שנת הקמתו	צורת ההתיישבות	עיסוקם העיקרי של התושבים



ה. הקטע הבא מספר על אירוע שגרם לשינוי בתהליך ההתיישבות באזור.

פרשת חווארית - עמק חפר

התכניות לרכישת אדמות חווארית - עמק חפר נרקמו עוד לפני מלחמת העולם הראשונה. יהושע חנקין ורתור רופין סיירו באזור והתפעמו מעושרו ומשיממונו כאחד, והסכימו ביניהם שיש לרכוש אותו להתיישבות יהודית. במשך מספר שנים חיפש יהושע חנקין דרכים לרכישת השטח, המשתרע על 30,000 דונם, כדי להקים עליו יישובים יהודיים.

בשנת-1929 הוצעה האדמה למכירה פומבית. היו קונים אחרים שרצו לרכוש את השטח אך חנקין, שפעל בשם הקרן הקיימת לישראל, זכה בקנייה. השטח נרשם במשרד רישום הקרקעות על שם הקרן הקיימת לישראל, ועובדה זאת איפשרה להתחיל מיד בהכשרת הקרקע ובהקמת יישובים יהודיים.

מתוך: אבנר, א.ל. "ההתיישבות היהודית וטענת

הנישול" הוצאת הקבוץ המאוחד, תש"מ

עמודים 112-113.

קראו את הקטע וסכמו במשפט מהו המאורע שגרם לזירוז תהליך ההתיישבות באזור.



4. ההתיישבות היהודית שינתה את מפת ההתיישבות במישור החוף התיכון.

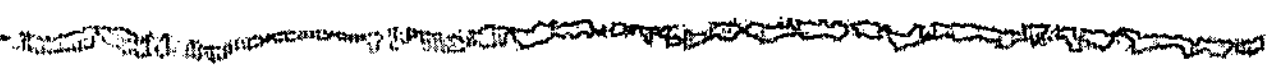
כיצד פתרו המתישבים היהודים את הקשיים שציננתם בשאלה 2?

כתבו בטבלה לפחות שלושה קשיים ושלושה פתרונות.

תוכלו להיעזר בסיפור זיכרונותיו של מתיישב בכפר ויתקין ובמקורות

המידע שבשאלה 2.

הקשיים להתיישבות	הפתרונות לקשיים



5. לפניכם טבלה המראה את הגידול במספר התושבים ביישובים במישור החוף התיכון בין השנים 1948-1990:

1990	1948	השנה היישוב
29,900	2,600	פרדס חנה
38,800	11,800	חדרה
132,200	11,600	נתניה
53,600	5,900	רעננה
61,100	5,500	כפר סבא
77,200	3,500	הרצליה
21,100	3,500	הוד השרון
36,900	1,100	רמת השרון

מתוך: קרמון, "ארץ ישראל", הוצאת יבנה, 1983, עמוד 99.

התבוננו בטבלה וכתבו:

א. איזה יישוב היה הגדול ביותר ב-1948?

איזה יישוב היה הגדול ביותר ב-1990?

ב. באילו יישובים גדל מספר התושבים במידה רבה?

12

13



באיזה יישוב נראה שיעור הגידול הרב ביותר?

ג. כתבו סיבות אחדות לגידול הניכר במספר התושבים ביישובים במישור החוף התיכון. מדוע, לדעתכם, אנשים רבים מעוניינים לגור דווקא במישור החוף התיכון?

6. בשנים האחרונות חלים ביישובי מישור החוף שינויים כלכליים בענפי פרנסה, בשימושי קרקע ועוד.

דוגמה לתהליכי השינוי אפשר לראות בקיבוץ שפיים שמצפון להרצליה.

לפניכם קטע מידע על קיבוץ שפיים המתאר את ענפי הכלכלה העיקריים בקיבוץ עד 1980, ותמונות המתארות את ענפי הכלכלה ב־שפיים ב 1996.

שפיים - קיבוץ בחוף השרון, 1980

הקיבוץ שפיים נוסד בשנת 1935 בידי חברי תנועת "החלוץ" שבאו מפולין ומרוסיה.

מקומו: כ-5 ק"מ מצפון להרצליה.

שטחו: כ-4,800 דונם.

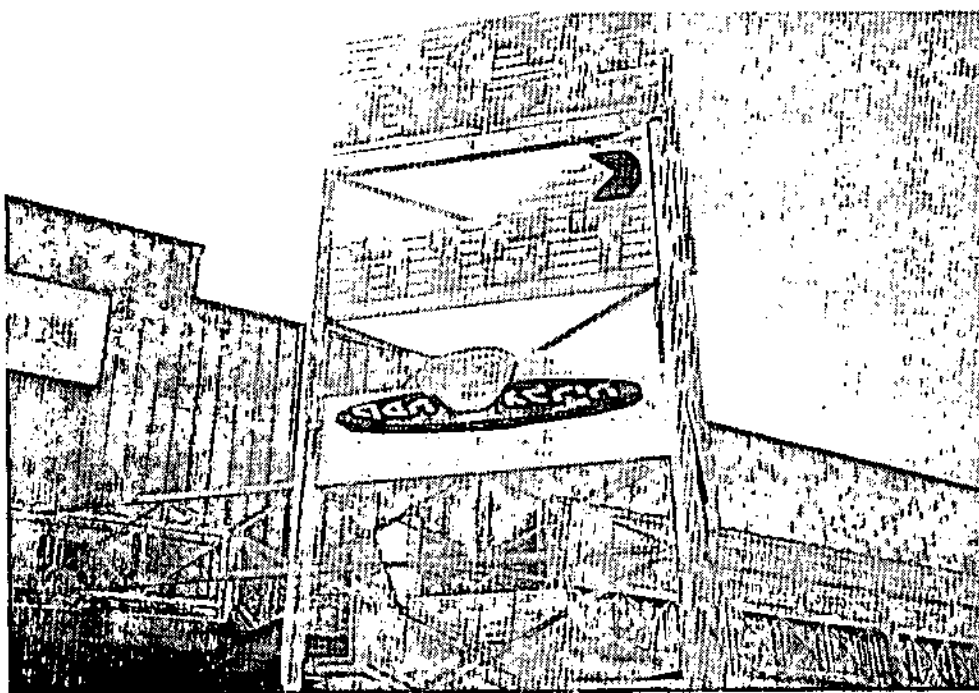
מפעלי תעשייה: בית מרגוע ותעשיית פלסטיקה

ענפי הכלכלה: רפת, פרדס, גידול ירקות וגידולי שדה



גאוגרפיה

02/05



שלטים אלו צולמו בכניסה לקיבוץ שפיים בחודש אדר תשנ"ו 1996.



התבוננו במקורות וכתבו:

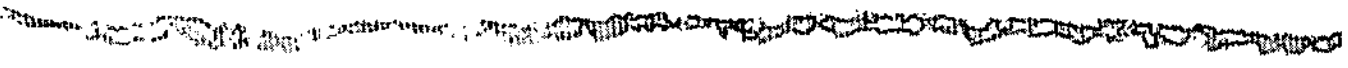
- מהם השינויים שחלו בענפי הכלכלה בקיבוץ שפיים בין השנים
1980 ו-1996?

ענפי הכלכלה בשפיים ב-1980: _____

ענפי הכלכלה בשפיים ב-1996: _____

נסו לשער את הסבות לשינויים _____

7. על פי הנתונים שבשאלות 1-5 ועל סמך ידע נוסף נסו לתאר כיצד ייראה
מישור החוף התיכון בעוד עשר שנים. חישבו כיצד ייראו היישובים? מה
יהיו ענפי הכלכלה העיקריים? אילו שימושי קרקע ייעלמו מן הנוף, ומה
יהיה במקומם?





02/05

מישור החוף התיכון 1922-1996

תוכן המשימה

המשימה בודקת את תהליכי ההתיישבות במישור החוף התיכון בשנים 1922-1992. התלמידים מתבקשים לעקוב אחר השלבים בתהליך, לזהות את האפיונים בשלבים השונים ולגלות את הסיבות האפשריות לשינויים, ואף לנסות ולחזות המשך אפשרי לתהליך ההתיישבות באזור זה. המשימה מתבססת על ידע שנלמד בנושא מישור החוף התיכון והדרומי, וכן, על מפות, טבלאות, פרסומות וטקסטים, כמקורות ידע המופיעים בתוך המשימה.

מס' השאלה	דרישה קוגניטיבית
1. א-ג.	הפקת מידע מתוך שתי מפות משוות של תפרוסת האוכלוסייה בישראל ב-1922 וב-1980.
1. ד.	סיכום מילולי של הנתונים שהופקו מתוך המפות הנ"ל.
2.	הסקה מתוך מידע המופיע בחתך, ובטקסטים סיפוריים, על הסיבות האפשריות למצב ההתיישבות ב-1922 וארגונו בטבלה.
3. א-ג.	הסקה ממידע המופיע בטבלה לגבי מועד התיישבות, מגמת גידול וצורת התיישבות.
3. ד.	הפקת מידע מספר ומאטלס על מספר יישובים במישור החוף, וארגון המידע בטבלה.
3. ה.	הפקת מידע מטקסט והכנת הקשר בין האירוע המתואר לבין האצת קצב ההתיישבות באזור.
4. א.	הפקת מידע מהמקורות הקודמים על התמורדות המתיישבים עם קשיי ההתיישבות.
5. א-ב.	פירוש נתוני טבלה.
5. ג.	הסיבות האפשריות לקצב הגידול המהיר של היישובים באזור.
6.	הפקת מידע מטקסט וממודעות פרסומת על תהליכי שינוי עכשוויים באופי היישובים באזור.
7.	רישום תחזית מילולית לגבי המשך תהליכי ההתיישבות הצפויים/האפשריים באזור בשנים הבאות.

תיאור הפעילות

המשימה עוקבת אחר תהליכי ההתיישבות באזור מישור החוף התיכון מ-1922, כאשר האזור היה כמעט ריק מיישובים, ועד 1996 - האזור הצפוף והמיושב ביותר בישראל.



02/05

התלמידים מתבקשים לזהות את המצב בנקודות זמן שונות ולשער, על סמך מקורות מידע נתונים, מהן הסיבות האפשריות להיות האזור אזור ריק ב-1922, לעובדה שחל שינוי משמעותי מ-1929, ולכך שמשנות ה-60 לא מוקמים באזור יישובים חדשים, אך אלה הקיימים בו גדלים בקצב מהיר ומשנים את אופיים מיישובים כפריים-חקלאיים ליישובים עירוניים בינוניים וגדולים. בשלב האחרון התלמידים מוזמנים לכתוב תחזית שצופה את ההתפתחות האפשרית באזור בשנים הבאות.

ממצאים וקשיים

השאלות במשימה זו לא היו קשות לתלמידים, אולם אופייה של המשימה, העוסקת בהיבטים היסטוריים של הגאוגרפיה, ומגוון מקורות המידע שהתלמידים מתבקשים לחקור, גורמים למשימה להיות ממושכת.

הכנות וטווח זמן

המשימה ארוכה ולכן כראי לחלק אותה לשני פרקי זמן או להקצות לה שיעור כפול. ניתן להציע את סעיפים 6 ו-7 גם כשיעורי בית.

המשימה מצריכה אטלס או מפת ישראל וספרי מידע על היישובים בישראל.

מפתח תשובות

מספר פריט: 01

מספר שאלה: 1. א.

דרגת קושי: קל

תשובות נכונות:

ב-1922 - מרבית האוכלוסייה ביהודה ושומרון (אזור 4) או במישור החוף הדרומי (אזור 3).

ב-1980 - מרבית האוכלוסייה במישור החוף התיכון (אזור 2) או במישור החוף הדרומי (אזור 3) או בצפון הארץ (אזור 1).

מפתח ציונים:

ענה נכון על שני החלקים - 2

ענה נכון רק על חלק אחד - 1

אחר, לא ענה - 0



מספר פריט: 02

מספר שאלה: 1. ב.

דרגת קושי: קל



02/05

תשובות נכונות:

ב-1922 מעט יישובים במישור החוף התיכון (אזור 2) או בנגב (אזור 5);
מעט יישובים בין נחל ירקון לנחל תנינים וכדומה.

ב-1980 - מעט יישובים בנגב או ברמת הגולן.

תשובות שגויות:

ב-1922 - מעט יישובים בגולן.

ב-1980 - מעט יישובים בין תל-אביב לחיפה.

מפתח ציונים:

ענה נכון על שני החלקים - 2

ענה נכון רק על חלק אחד - 1

אחר, לא ענה - 0



מספר פריט: 03

מספר שאלה: 1. ג.

דרגת קושי: בינוני

תשובות נכונות:

ב-1922:

- היו באזור מעט יישובים.
- כמעט לא היו יישובים.
- כ-20 יישובים קטנים.
- היו רק יישובים קטנים.
- היו מעט יישובים קטנים.

ב-1980 היו קיימים לערך:

- 25 יישובים גדולים.
- הרבה מאוד יישובים.
- הרבה יישובים גדולים / ערים.
- יותר מ-50 יישובים.

תשובות שגויות:

ב-1922 לא היו יישובים.



02/05

ב-1980 היו 20 יישובים.
ב-1922 היו 52 יישובים במישור החוף.

מפתח ציונים:

- ענה נכון על שני החלקים - 2
- ענה נכון רק על חלק אחד - 1
- אחר, לא ענה - 0



מספר פריט: 04

מספר שאלה: 1.1 ד.

דרגת קושי: קל

תשובות נכונות:

- ב-1980 יש יותר יישובים מאשר ב-1922.
- ב-1980 יש יותר יישובים גדולים / ערים מאשר ב-1922.
- ב-1980 האזור התפתח מאוד.
- ב-1922 היו מעט יישובים ופחות תושבים מאשר ב-1980.
- ב-1922 מרבית האוכלוסייה הייתה ביו"ש, ואילו ב-1980, מרבית האוכלוסייה כמישור החוף התיכון. ב-1922 בקושי היו בו יישובים.
- ב-1980 היו רוב היישובים במישור החוף.

מפתח ציונים:

- רשם תשובה נכונה - 2
- אחר, לא ענה -



מספר פריט: 05

מספר שאלה: 2

דרגת קושי: קל

תשובות נכונות:

- היו הרבה ביצות.
- הבתים/הלכנים נפגעו בחורף מהגשמים.
- לא נמצאו מקומות מתאימים לקידוח מים, או לקידוח בארות מים לשתיה.
- אדמות חול שמחלחלות במהירות ואינן מאפשרות השקיה.
- השטחים שיועדו לחקלאות היו מכוסים ביצות.



02/05

- לא היו מים להשקאה.
- היו שטחי ביצות לא מנוקזים.
- אדמות החול - דלות ואינן מתאימות לגידולים רבים.
- אזור ריק מתושבים מעורר פחד.

תשובות שגויות:

- אדמות טובות לצמחייה.
- באו אנשים מארצות אחרות והחלו להתפתח.
- הקימו תחנת דלק, מסעדה וכדומה.
- רשום פתרונות לקשיים.

מפתח ציונים:

- רשם לפחות 3 סיבות בלשונו או בלשון הטקסט - 2
- רשם סיבה אחת או שתיים - 1
- אחר, לא ענה - 0



מספר פריט: 06

מספר שאלה: 3. א.

דרגת קושי: קל

תשובות נכונות:

- יישובים רבים הוקמו בשנים 1929-1940.
- יישובים רבים הוקמו בשנים 1948-1960.

מפתח ציונים:

- רשם אחת או שתיים מן התשובות הנ"ל - 2
- אחר, לא ענה - 0



מספר פריט: 07

מספר שאלה: 3. ב.

דרגת קושי: קל



02/05

תשובות נכונות:

- יישובים רבים הוקמו בשנים 1929-1940.
- יישובים רבים הוקמו בשנים 1948-1960.
- או: מעט מאוד יישובים הוקמו ב-1961.

מפתח ציונים

רשם אחת או שתיים מן התשובות הנ"ל - 2
אחר, לא ענה - 0



מספר פריט: 08

מספר שאלה: 3. ג.

דרגת קושי: בינוני

תשובות נכונות:

מושבים

מפתח ציונים:

ענה נכון - 2

אחר, לא ענה - 0



מספר פריט: 09

מספר שאלה: 3. ד.

דרגת קושי: קל

תשובות נכונות: (כשאלה זו התעוררה בעיה של מקורות ידע. כנראה בחלק מהמקומות לא מצוי ספר דוגמת "כל מקום ואתר". לכן, תתקבל כתשובה נכונה גם תשובה המציינת רק שמות יישובים במישור החוף התיכון. (טור I) וצורת התיישבות (טור III).

תשובה מלאה:

שמות של 5-10 יישובים במישור החוף התיכון בתוספת צורת ההתיישבות, כמו:

● הרצליה - עיר

● נתניה - עיר



02/05

- כפר סבא - עיר
- רמת גן - עיר
- רעננה - עיר
- כפר ויתקין - מושב
- אודים - מושב
- טייבה - כפר
- בני דרוור - מושב
- שפיים - קיבוץ

תשובות שגויות:

שמות יישובים שאינם במישור החוף התיכון.

מפתח ציונים:

- רשם לפחות 5 יישובים במישור החוף התיכון (בציון צורת ההתיישבות) - 2
- רשם 5 יישובים במישור החוף התיכון והוסיף שמות יישובים במישור החוף בכלל (בתוספת צורת ההתיישבות) - 1
- אחר, לא ענה - 0



מספר פריט: 10

מספר שאלה: 3. ה.

דרגת קושי: קשה

תשובות נכונות:

- ב-1929 נקנו אדמות עמק חפר על-ידי חנקין והועברו לבעלות יהודית.
- ב-1929 הוצאו האדמות למכירה פומבית וחנקין / קק"ל קנו אותן.

תשובות חלקיות:

שיהושע חנקין וארתור רופין סיירו באזור והחליטו לקנות את האדמה.
שקנו את האדמה והיה יותר קל.
שהחלו בהכשרת קרקע ובבניית יישובים.



02/05

תשובות שגויות:

המלחמה

מפתח ציונים:

- 2 - רשם תשובה נכונה
- 1 - רשם תשובה חלקית
- 0 - אחר, לא ענה



מספר פריט: 11

מספר שאלה: 4

דרגת קושי: קשה

תשובות נכונות:

- ארמות החול היו דלות - קנו דשנים וזבל וזיבלו את הארמה. השביחו את הארמה.
- לבני טיט לא טובות לבניה - בנו מלבנים של חול וסיד.
- מפולות בתים מלבני טיט - בנו מלבנים של חול וסיד.
- ביצות - חפרו תעלות ניקוז כדי לייבש את האדמות.
- מחסור במי שתייה והשקיה - הביאו מקדחות עם מנועי דיזל וחפרו בארות, בהן מצאו מים טובים.
- קדחו בארות באכוסים.
- מחסור בכסף - הקימו תחנות דלק, מסעדות וחנויות.
- הישוב היה בודד - בנו עוד יישובים.

תשובות שגויות:

שטח של ערבים - פתחו כמלחמה.

מפתח ציונים:

- רשם לפחות 3 קשיים עם פתרונות רלבנטיים - 2
- רשם קושי אחד או שניים עם פתרונות רלבנטיים - 1
- אחר, לא ענה - 0





02/05

מספר פריט: 12
מספר שאלה: 5 . א.
דרגת קושי: קל

תשובות נכונות:

- ב-1948 חדרה או נתניה
- ב-1990 נתניה

מפתח ציונים:

- ענה על שני החלקים נכון - 2
- ענה רק על חלק אחד נכון - 1
- אחר, לא ענה - 0



מספר פריט: 13
מספר שאלה: 5 . ב.
דרגת קושי: בינוני

תשובות נכונות:

- מספר התושבים גדל במידה רבה - ב: נתניה, רעננה, הרצליה, כפר סבא, רמת השרון, פרדס חנה.
- שיעור הגידול הרב ביותר הוא ב: נתניה, הרצליה, רמת השרון, כפר סבא, רעננה, פרדס חנה.

מפתח ציונים:

- רשם תשובה שיש בה לפחות 3 יישובים בהם מספר התושבים גדל במידה רבה ולפחות יישוב אחר מן הרשימה בשורה השניה - 2
- רשם תשובה חלקית - 1
- אחר, לא ענה - 0



מספר פריט: 14
מספר שאלה: 5 . ג.
דרגת קושי: קשה



02/05

תשובות נכונות: (שאלה שיש בה קושי. אין הפניה ברורה למקור ידע. התלמיד מתבקש להסתמך על ידע ממקורות הירע בשאלות הקודמות או על ידע שנלמד בכיתה. לכן, כל תשובה שיש בה לפחות סיבה אחת רלבנטית או גורם משיכה אחר מן הקיימים במישור החוץ התיכון - תתקבל כתשובה מתאימה.

תשובות אפשריות:

- אקלים נוח.
- מקורות פרנסה רבים.
- מקומות למסחר, לקניות, לבילוי.
- קרבה לעיר הגדולה - תל-אביב.
- מקומות מגורים נוחים ביישובים שנבנו באזור.

מפתח ציונים:

רשם לפחות תשובה אחת רלבנטית - 2
אחר, לא ענה - 0



מספר פריט: 15

מספר שאלה: 6. א.

דרגת קושי: קשה

תשובות נכונות:

- ב-1980 היו ענפי הכלכלה העיקריים בשפיים: רפת, פרדס, ירקות, גדולי שדה, מפעל פלסטיק, בית מרגוע.
- ב-1980 היו ענפי הכלכלה העיקריים ענפי חקלאות.
- ב-1996 היו ענפי הכלכלה בשפיים: פארק מים, בית הארחה, ארגון מופעים וכינוסים, מסעדה, חנויות ושטחי מסחר.
- ב-1996 היו ענפי הכלכלה בשפיים: תיירות, מסחר.

מפתח ציונים:

ענה תשובה מלאה ונכונה - 2
ענה תשובה חלקית - רשם רק חלק מן הענפים, או רשם רק ענפי כלכלה כאחת השנים - 1
אחר, לא ענה - 0





02/05

מספר פריט: 16

מספר שאלה: 7

דרגת קושי: קשה

תשובות נכונות:

על סמך תהליכי השינוי ביישובים במישור החוף התיכון, אפשר לחזות שמישור החוף התיכון בעוד 10 שנים יהיה אזור עירוני צפוף. שטחי החקלאות ייעלמו ברובם, ומרבית היישובים יגדלו ויתפרנסו ממסחר, מתיירות ומשירותים. לאורך החוף יוקמו עוד חופי רחצה, מלונות ואתרי נופש. ייבנו בתים נוספים למגורים, קצתם בתים גבוהים שיוכלו להכיל הרבה משפחות. יתמעטו השטחים הריקים וירבו שטחים בנויים וכיניהם פארקים ירוקים.

מפתח ציונים:

רשם סיכום מילולי וכו לפחות שני שינויים הגיוניים - 2

רשם סיכום מילולי וכו לפחות שינוי אחד הגיוני - 1

אחר, לא ענה - 0

