



_____:ne

_____ הכיתה ne:

התיישבות באזור הררי

1. התבוננו באטלס במפה פיזית של צפון הארץ וכתבו:

א. מהו גודלו של השטח ההררי בצפון הארץ יחסית לשטח הכולל של האיזור כולו - כרבע מן השטח? כמחציתו? יותר ממחצית השטח?

01_

ב. על פי מה קבעתם מהו השטח ההררי?

02_

ג. מהו טווח הגבהים של ההרים בשטח ההררי בצפון הארץ?

03_

2. לפניכם קטעי מידע ותמונות על צפון הארץ.

קראו ולמדו ממקורות אלה את מרב המידע על האזור ההררי בצפון הארץ.



כתבו בעמוד 5 את המידע שלמדתם.

גאוגרפיה

02/06

- ההרריות מאופיינת בדרך כלל על ידי שני מרכיבים עיקריים: הגובה והשיפוע. בגליל אין ההרים מתרוממים לגובה רב ולכן הגובה הוא גורם משני. לעומת זאת, השיפוע הוא המאפיין העיקרי של הרי הגליל שבהם מרובים המדרונות התלולים והנוף הסלעי, והוא משפיע בראש וראשונה על אפשרויות הקיום מן החקלאות וכן על סיכויי פיתוח התעשייה והתיירות ועל פיתוח התחבורה בעבר, בהווה ובעתיד.
- תנאי הטבע באזורים ההרריים של צפון הארץ מקשים על החקלאים את עבודת החקלאות. הנה כמה מן הקשיים הללו:
בהרים ישנם מדרונות תלולים, בעלי שיפועים חדים מאוד. כתוצאה מכך, אין על המדרונות כמות מספקת של קרקע, שעליה הצמחים יכולים לגדול. הקרקע נסחפת במהירות במדרון התלול, והאזורים המישוריים המכוסים בקרקע - אשר נמצאים בין ההרים - הם מעטים ושטחם קטן, וחלק מן הארמות הן סידניות ואינן פוריות. נוסף על כך, באזורים ההרריים התלולים קשה, ולעתים אף בלתי אפשרי, להשתמש במכונות חקלאיות כמו טרקטור או קומביין, וכן, לאחר כל חריש יש צורך להשקיע עבודה בסיקול השטחים מאבנים שהועלו על פני השטח.
- פני השטח ההרריים מכתיבים קשיי תחבורה. הכבישים בעבר, ובחלקם גם היום מפותלים וצרים מאוד, ולעתים גרועים באיכותם. התוצאות הן ריחוק יישובי ההר מן המישורים, קשיים בשיווק התוצרת החקלאית והתעשייתית, רמת שירותים ירודה ותחושת בדירות על כל הקשור בה. רק לאחרונה נסללו בגליל כבישים חצובים במדרונות הרריים, אלא שמחירה של סלילת כבישים כאלה הוא יקר מאד.
- מיקומו של הגליל ההררי בשוליים של המדינה. הרי הגליל, המרוחקים כ-120-150 ק"מ ממרכזי הכלכלה של ישראל, מצויים בשולי המדינה, ולכך משמעויות שליליות ביותר. התעשייה לסוגיה השונים מתקשה לעבור לחבל ארץ זה, משום ריחוקו מאיזור המרכז. הריחוק גורם לקשיי תקשורת עם המרכז, עם מערכת הבנקאות, עם שירותי הפרסום ועם כל מה שתעשייה מודרנית זקוקה לו. הקושי העיקרי הוא בריחוק מן השווקים העיקריים הנמצאים כאזור המרכז.
- ההריות קבעה במידה רבה את הרכב האוכלוסייה של הגליל ואת תפירתה בעבר ובהווה. ההר משמש מקום מקלט למיעוטים שונים. כמה עשרות של עדות, וקבוצות מיעוטים שונות, מצאו מקלט בהרי הגליל



ובסביבותיהם, מהם נוצרים על עדותיהם השונות והרבות, מוסלמים (שיעים וסוני), דרוזים, צ'רקסים, בהאיים ואחרים.

● באזורים אלו יורדים משקעים רבים, 600-900 מ"מ בשנה, וגרלה צמחיה טבעית עשירה ומגוונת. ואף על פי כן יש מחסור במים להקלאות. הכיצד?

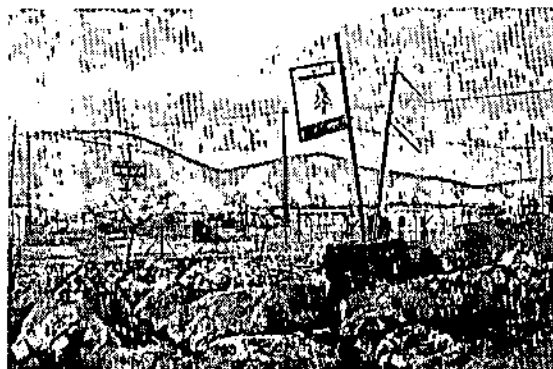
חלק ממי המשקעים מחלהלים עמוק לתוך הקרקע והופכים למי תהום; כמו כן, בגלל המדרונות התלולים, חלק ממי המשקעים זורמים במהירות אל תחתית המדרון ואינם "מספיקים" להרוות את הגידולים החקלאיים. לכן, כדי להשקות את הגידולים החקלאיים, צריך למקם את השרות בקרבת מקור מים (כמו מעיין), או להעלות את המים לפסגת ההר בעזרת משאבות, ומשם להעבירם לשרות בעזרת צינורות.

מתוך: סופר, קלאוט, שמואלי, "ארצות הגליל" הוצאת גסטליט חיפה, 1983, עמודים 683-691.



נחל בגליל ההררי

התמונות צולמו על ידי צוות
הגאוגרפיה במטח.



גבול ישראל לבנון



מדרונות תלולים וחשופים בהרי הגליל

גאוגרפיה

02/06

כתבו כעת מה אתם יודעים על האזור ההררי בצפון הארץ.

תוכלו להיעזר גם באטלס ובידע קודם שלכם.

בתשובתכם התייחסו למאפיינים האלה:

פני שטח - _____

קרקעות - _____

אקלים - _____

מים - _____

צמחייה - _____

אוכלוסייה - _____

פרטים נוספים - _____



3. למאפיינים שכתבתם בשאלה 2 יש השפעה על ההתיישבות באזור ההררי.

מהם היתרונות של ההתיישבות באזור זה ומהם החסרונות? (היעזרו

בקטעי המידע ובתמונות שבעמודים 6, 7 ו-8).

כתבו לפחות 3 יתרונות ו-3 חסרונות.

יתרונות ההתיישבות באזור הררי	חסרונות ההתיישבות באזור הררי

לעזרתכם קטעי מידע ותמונות.

לעומת קשיים אלה המאפיינים את אזורי ההרים בארץ, ובתוכם את הגליל ההררי, יש לציין כמה יתרונות, שאם אפשר לנצלם כראוי, הרי שיש בהם כדי לפצות את תושבי ההר, ולו גם חלקית, על החסרונות הרבים והבולטים, שהם מנת חלקם.

היתרונות הכלליים של אזורי ההר הם:

* תנאים נוחים לגידול פירות, וכמידה מסוימת גם זרעי ירקות משובחים.



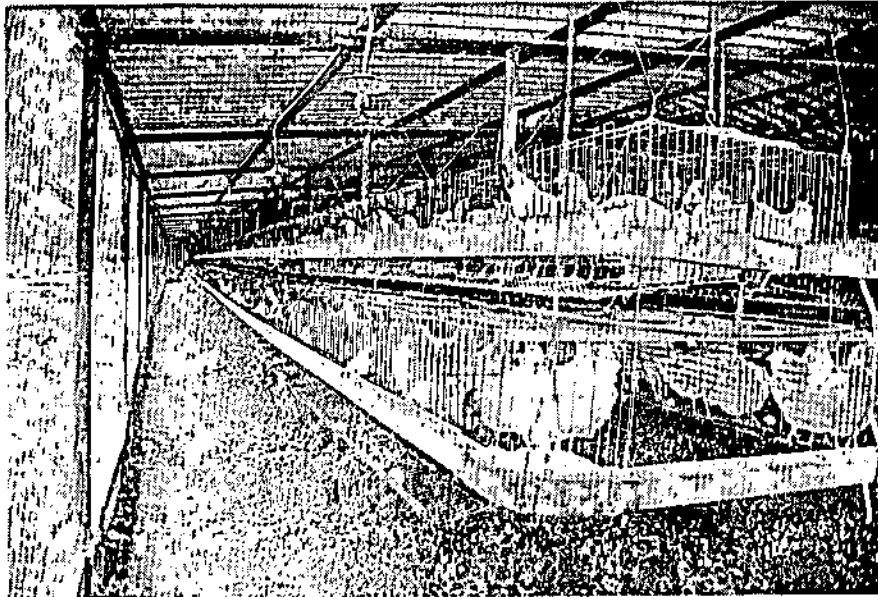
גאוגרפיה

02/06

- * אפשרות ניצול של שטחים נרחבים, שאינם ראויים לעיבוד, לצורכי מרעה.
- * אקלים ונוף, היכולים לשמש נקודת משיכה למטיילים ולנופשים, והיכולים להוות בסיס לפיתוח ענף התיירות בכלל ותיירות הפנים בפרט.

מבחינת ענפי התעשייה, הועלו להר תעשיות נטרליות כמזון וטכסטיל, ומאוחר יותר הועברו לאזור תעשיות כיטחוניות וענפים קלאסיים אחרים; ואילו בשנים האחרונות הושם דגש על תעשיות עתירות מדע, כמו אלה שבחבל תפן, ובערים מעלות וכרמיאל. בצד החסרונות הרבים של ההר כמקום מחיה לאדם יש בו מספר יתרונות, והחשוב בהם הוא תפקידו של ההר כמקום נופש ותיירות ליושבי המישורים. כך היה בעבר בעונת הקיץ החמה והלחה במישורים, ועובדה זו מקבלת משנה תוקף בעידן המודרני, כאשר מרבית האוכלוסייה מתגוררת ביישובים עירוניים דחוסים, הצורך בריאות ירוקות המצויות בדרך כלל בהר הוא הכרח ולא רק מותרות. יתרונותיו של הגליל ההררי בתחום התיירות והנופש עדיין לא חדרו לתודעתה של רוב אוכלוסיית המישורים ולכן גם לא מוצר, אך הפוטנציאל הוא רב.

מתוך: סופר, קלאוט, שמואלי, "ארצות הגליל", הוצאת גסטליט חיפה, 1983, עמודים 683-691.

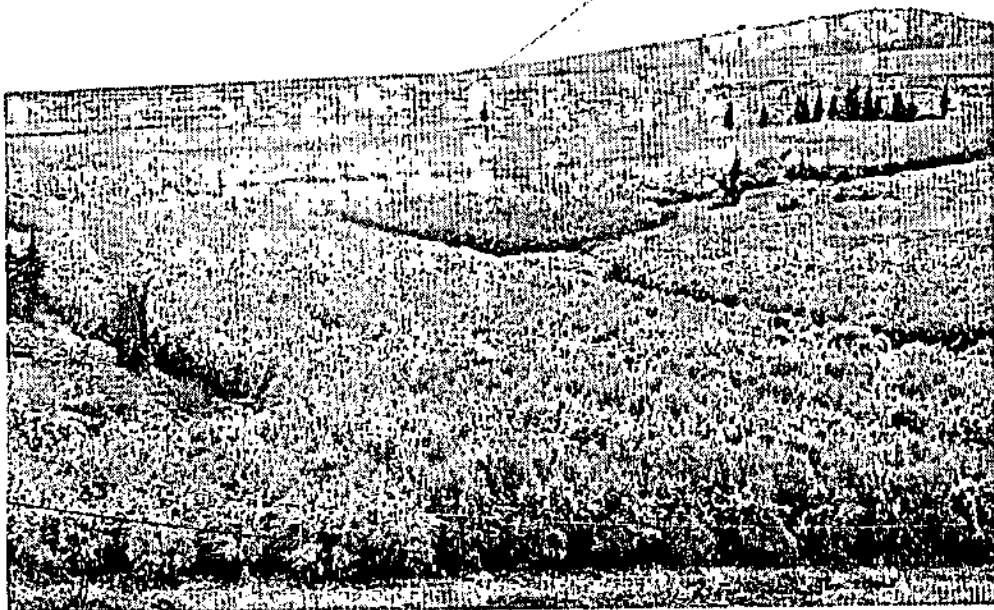


לול במושב בגליל



גאוגרפיה

02/06



מטע נשירים בגליל



הכנרת - אגם מים מתוקים ומקום נופש





תיירות בגליל

התמונות צולמו על ידי צוות הגאוגרפיה במטח.

האנשים שבחרו להתיישב באיזור ההררי למדו לנצל את יתרונותיו ולהתמודד עם הקשיים. יש הבדלים בין הפתרונות של המתיישבים בגליל ההררי בעבר לבין פתרונותיהם של המתיישבים כיום.

4. כתבו: כיצד התמודדו המתיישבים בעבר עם הקשיים וכיצד מתמודדים עמם המתיישבים כיום?

תוכלו להשתמש במאגר דרכי ההתמודדות ולהוסיף דרכים משלכם. כתבו לפחות 4 דרכי התמודדות בכל טור.

כיום	בעבר

06__



לעזרתכם מאגר של דרכי התמודדות

- בניית טרסות נגד סחיפה.
- מרעה - גידול צאן.
- סלילת כבישים בטכנולוגיות חדשות.
- שאיבת מים בעזרת משאבות והקמת רשת צינורות להשקיה.
- הקמת יישובים קטנים.
- התאמת גידולים חקלאיים המתאימים להר, כמו: מטעים, לול ובקר לבשר.
- משק לצרכים ביתיים.
- תקלאות בשטחים מצומצמים.
- ענפי פרנסה חדשים - תיירות ותעשייה עתירת ידע.
- העלאת מים ממעיינות בעזרת בהמות עבודה.
- הקמת יישובים קהילתיים.
- הקמת יישובים מבוצרים.
- שימוש בעצים להסקה, לחימום ולבישול.
- שימוש במקורות אנרגייה מגוונים - נפט, גז וחשמל.
- שימוש בטכנולוגיות תקשורת חדשות.

5. לאור מה שלמדתם על היתרונות ועל הקשיים של התיישבות באזור הררי כיום, כתבו - האם הייתם בוחרים לגור באזור הררי? הסבירו את תשובתכם.





02/06

התיישבות באזור הררי

תוכן המשימה

המשימה עוסקת בקשיים וביתרונות של התיישבות באזורים הרדיים. המשימה כודקת את המאפיינים הטבעיים של האזור ההררי הגבוה בצפון הארץ ואת השפעת המאפיינים הנ"ל על יתרונות וקשיים כהקמת יישובים ומגורים באזור. במשימה נערכת השוואה בין הקשיים ודרכי ההתמודדות האפשריות בעבר, לבין דרכי ההתמודדות האפשריות היום.

מס' השאלה דרישה קוגניטיבית

1. א-ג הפקת מידע ממפת ישראל או מן האטלס לגבי מקומו, גודלו וטווח הגבהים של האזור ההררי בצפון הארץ.
2. הפקת מידע מטקסט כתוב, מתמונות ומאטלס על המאפיינים הטבעיים של האזור ההררי בצפון הארץ.
3. הפקת מידע מטקסט כתוב ומתמונות לגבי יתרונות וקשיים כהקמת יישובים ומגורים באזור, וארגון המידע בטבלה.
4. מיון והשוואה של דרכי התמודדות אפשריות עם הקשיים שצוינו בעבר והיום.
5. הכעת דעה אישית על ההתיישבות באזור הררי היום.

תיאור הפעילות

כשלב ראשון התלמידים מתבקשים לזהות במפה/באטלס את מקומו של האזור ההררי בצפון הארץ, להתייחס לגודלו ולזהות את טווח הגבהים של ההרים באזור. כשלב שני עליהם לגלות את המאפיינים הטבעיים של האזור בעזרת מפה, תמונות וטקסט כתוב, ואת השפעת התנאים הללו על ההתיישבות, ולכתוב מהם היתרונות והקשיים באזור. כשלב האחרון התלמידים מתבקשים לברוק דרכי התמודדות אפשריות עם הקשיים, ולערוך השוואה בין אפשרויות ההתמודדות בעבר לבין אלו הקיימות היום.

ממצאים וקשיים

מקצת התלמידים התקשו לזהות את טווח הגבהים של ההרים באזור הנתון.

טווח הזמן והכנה

המשימה מתאימה לשיעור כפול ומצריכה אטלס.



02/06

מפתח תשובות

- 01 מספר פריט:
- 1. א. מספר שאלה:
- קל דרגת קושי:

תשובות נכונות:

- יותר ממחצית השטח
- כמחצית השטח

מפתח ציונים:

- 2 - ענה תשובה נכונה
- 0 - לא ענה



02 מספר פריט:

- 1. ב. מספר שאלה:
- קל דרגת קושי:

תשובות נכונות:

- על פי הצבעים החומים שמסמלים במפה אזור הררי
- על פי צבעי המפה כפי שראיתי במקרא
- על פי הצבע החום
- על פי צבעי המפה הפיזית

מפתח ציונים:

- 2 - ענה תשובה נכונה
- 0 - לא ענה



03 מספר פריט:

- 1. ג. מספר שאלה:
- קשה דרגת קושי:

תשובות נכונות:

- טווח הגבהים:
- 300-1,200 מ'



02/06

מ-138 מ' (הר רביד) ועד 2,810 מ' (חרמון)
(ניתן לקבל גם תשובות המתייחסות לחרמון וגם כאלו המתייחסות רק לגליל).

תשובות חלקיות:

רק טווח עליון - 1,490 מ' (חרמון)
900-1,200 מ'

תשובות שגויות:

לא כתוב במפה

מפתח ציונים:

- ענה תשובה נכונה - 2
- ענה תשובה חלקית - 1
- אחר, לא ענה - 0



מספר פריט: 04

מספר שאלה: 2

דרגת קושי: בינוני

תשובות נכונות:

פני שטח - אזור הררי. הרים גבוהים ובניינים בגבהים. מדרונות תלולים, נוף של אבנים, סלעים וטרשים, טופוגרפיה הררית.

קרקעות - קרקעות גירניות/סידניות שאינן פוריות. סחיפת קרקעות מהירה במדרונות, הרכה שטחי סלע חשופים ושטחים מעטים מכוסים באדמה טובה לחקלאות.

אקלים - אזור שיורדים בו משקעים רבים. הטמפרטורות בחורף נמוכות ו בקיץ נעימות. אקלים ים-תיכוני.

כמות משקעים - 400-1,000 מ"מ, 40-60 ימי גשם, טמפרטורה ממוצעת - 13-21 מעלות.

מים - מחד גיסא, משקעים רבים, נחלים זורמים ומאגר מים גדול - הכנרת, ומאידך גיסא חלק מן המים מהלחלים למי התהום ואינם זמינים להשקיה במקומות הגבוהים, ולכן יש לשאוב את המים ולהעבירם למקומות הגבוהים.



02/06

צמחייה - צמחייה טבעית עשירה ומגוונת.

חקלאות - מטעים, גידולים חקלאיים שמתאימים לאקלים קריר.

אוכלוסייה - אוכלוסייה מגוונת מאוד. קבוצות של מיעוטים - מוסלמים, נוצרים, דרוזים, בהאים.

תשובות שגויות:

אקלים - יש הרבה אקלים / האקלים חם ויבש

צמחייה - אין צמחייה בגלל המדרונות התלולים ומחסור בקרקע / אין צמחייה מפני שאין מים.

פני השטח - הרבה אדמה עשירה.

מים - אין מים ברוב השטח.

תשובות המסבירות מה זה אקלים, מבלי להתייחס לאזור הררי בצפון הארץ.

מפתח ציונים:

רשם מידע נכון בכל 6 הסעיפים - 2

רשם מידע נכון ב - 2-5 סעיפים - 1

אחר, לא ענה - 0

(המידע הנכון יכול להיות בלשון קטעי המידע או בלשונו של התלמיד.)





02/06

מספר פריט: 05

מספר שאלה: 3

דרגת קושי: בינוני

תשובות נכונות:

חטרונות התיישובות באזור הררי	יתרונות התיישובות באזור הררי
● המדרונות התלולים מקשים על חקלאות, סלילת כבישים ותעבורה. הובלה, בנייה	● האקלים הקריר והמשקעים המרובים טובים לגידול פרות נשירים וירקות
● מחסור בקרקע מתאימה לחקלאות שטחי טרשים ואבנים מקשים על עיבוד חקלאי	● שטחי מרעה נרחבים אקלים נוח, נופים יפים, נחלים זורמים
● ככלל, ועל עיבוד בסיוע מכונות חקלאיות בפרט יש לשאוב מים לחקלאות ולשתייה ולהעלותם לגובה רב	● ומקווי מים הם נקודות משיכה לתיירים מן הארץ ומחור"ל
● האקלים הקר אינו מאפשר לגדל גידולים חקלאיים רגישים לקור	● ניתן להקים באזור מפעלי תעשייה עתירי ידע
● הריחוק של האזור מן המרכז גורמים לקשיים בשיווק תוצרת, לרמת שידותים ירודה	● האזור מציע איכות חיים גבוהה לתושבים אפשרות להקמת אתרי נופש ותיירות
● ולקשיים בקשר עם מרכזי העסקים והבנקאות שנמצאים במרכז הארץ.	● נופים ייחודיים - נופי מים וצמחייה טבעית
● הסלילה והבנייה באזור קשות בגלל פני השטח, ולכן הן גם יקרות	
● אזור גבול עם מדינות ערב - בעיות ביטחון	

תשובות שגויות:

אין יתרונות

יתרונות - שיש הרבה הרים

חטרונות - שאין אקלים, שאין הרבה אנשים, אין הרבה הרים שמתרוממים לגובה

מפתח ציונים:

רשם לפחות 3 יתרונות ו-3 חטרונות - 2

רשם 2-1 יתרונות ו-1-2 חטרונות - 1

אחר, לא ענה - 0





02/06

מספר פריט: 06

מספר שאלה: 4

דרגת קושי: קל

תשובות נכונות:

דרכי התמודדות עם קשיים בעבר והיום

היום	בעבר
● ענפי פרנסה חדשים - היירות ותעשייה עתירת ידע	● בניית טרסות נגד סחיפה
● הקמת יישובים קהילתיים	● מרעה - גידול צאן
● התאמת גידולים חקלאיים המתאימים להר מטעים, לול, בקר לבשר	● הקמת יישובים קטנים
● שימוש בטכנולוגיות חדשות בתקשורת, בבנייה, בסלילת כבישים	● משק לצרכים ביתיים
● שאיבת מים בעזרת משאבות והקמת רשת צינורות להשקיה	● חקלאות בשטחים מצומצמים
● שימוש במקורות אנרגייה מגוונים - נפט, גז, חשמל	● העלאת מים ממעיינות בעזרת בהמות עבודה
	● הקמת יישובים מבוצרים
	● שימוש בעצים להסקה, לחימום, לבישול

תשובות שגויות:

כתיבת דרכי התמודדות עכשוויות בעבר, או להפך

מפתח ציונים:

רשם לפחות 4 דרכים נכונות בעבר ו-4 דרכים נכונות היום - 2

רשם 1-3 דרכים נכונות בכל צד, או רשם 3-4 דרכים נכונות וטעה באחת מן הדרכים - 1

אחר, לא ענה - 0





02/06

מספר פריט: 07

מספר שאלה: 5

דרגת קושי: בינוני

תשובות נכונות:

כל תשובה (חיובית או שלילית) אשר מנומקת בהגיון - מתקבלת.

"אני הייתי בוחר לגור באזור הררי מפני שיש שם נוף יפה, איכות חיים, אפשרות לגור כיישוב קהילתי" וכדומה.

"אני לא הייתי בוחר לגור באזור הררי כי מזג האוויר שם קר, יש קשיי תחבורה, קשה למצוא פרנסה" וכדומה.

