

## מדינת ישראל

### משרד החינוך

סוג הבחינה: א. בגרות לבתי"ס על-יסודיים  
ב. בגרות לנבחנים אקסטרניים

מועד הבחינה: קיץ תשע"ג

מספר השאלון: 574,057102

נספח: תמונה לשאלה 3

תרגום לערבית (2)

## דولة إسرائيل وزارة التربية والتعليم

نوع الامتحان: أ. بجروت للمدارس الثانوية  
ب. بجروت للممتحنين الخارجيين

موعد الامتحان: صيف 2013

رقم النموذج: 574,057102

ملحق: صورة للسؤال 3

ترجمة إلى العربية (2)

## גאוגרפיה ופיתוח הסביבה

### נתי"ב - ניתוח תופעות יסוד במרחב

יחידת לימוד אחת

### הוראות לנבחן

א. משך הבחינה: שעה וחצי.

ב. מבנה השאלון ומפתח ההערכה:

בשאלון זה חמש שאלות על

חבל ארץ שלא נלמד.

עליך לענות על ארבע שאלות, לפי

ההוראות בגוף השאלון.

לכל שאלה – 25 נקודות;

סה"כ – 100 נקודות.

ג. חומר עזר מותר בשימוש:

אטלס משנת 1993 ואילך:

– אטלס אוניברסיטאי חדש, הוצאת

יבנה (בלי המילון למונחי הגיאוגרפיה)

– אטלס כרטא – פיזי, מדיני,

חברתי, כלכלי

– אטלס כרטא אוניברסיטאי

ד. הוראות מיוחדות:

1. רשום במחברתך את השם ואת שנת

ההוצאה של כל אטלס שאתה משתמש בו.

2. כדי להמחיש את תשובותיך תוכל להיעזר

בסרטונים, בחתכים ובגרפים, לפי הצורך.

## الجغرافية وتطوير البيئة

### تحليل ظواهر أساسية في المدى

وحدة تعليمية واحدة

### تعليمات للممتحن

أ. مدة الامتحان: ساعة ونصف.

ب. مبنى النموذج وتوزيع الدرجات:

في هذا النموذج خمسة أسئلة عن

إقليم لم يُدرس.

عليك الإجابة عن أربعة أسئلة، حسب

التعليمات الواردة في نموذج الامتحان.

لكل سؤال – 25 درجة؛

المجموع – 100 درجة.

ج. مواد مساعدة يُسمح استعمالها:

أطلس منذ سنة 1993 فصاعداً:

– الأطلس الجامعي الجديد، إصدار يقفنه

(بدون قاموس مصطلحات الجغرافية)

– أطلس كارتا – طبيعي، سياسي،

اجتماعي، اقتصادي

– أطلس كارتا عالمي

د. تعليمات خاصة:

1. اكتب في دفترك اسم كل أطلس

تستعمله وسنة إصداره.

2. كي تدعم إجاباتك، بإمكانك الاستعانة

بالرسوم وبالمقاطع وبالرسوم البيانية، حسب الحاجة.

اكتب في دفتر الامتحان فقط، في صفحات خاصة، كل ما تريد كتابته مسودة (رؤوس أقلام، عمليات حسابية، وما شابه).

اكتب كلمة "مسودة" في بداية كل صفحة تستعملها مسودة. كتابة أية مسودة على أوراق خارج دفتر الامتحان قد تسبب إلغاء الامتحان!

التعليمات في هذا النموذج مكتوبة بصيغة المذكر وموجهة للممتحنات وللممتحنين على حد سواء.

نتمنى لك النجاح!

בהצלחה!

## تحليل ظواهر أساسية في المدى (100 درجة)

في هذا النموذج، ستُفحص قدرتك على التعامل مع أسئلة تتناول إقليمًا لم تتعلّم عنه، من خلال استعمال مهارات جغرافية ومهارات تفكيرية بمستويات مختلفة.

يعتمد النموذج على تحليل خرائط في الأطلس وعلى المعطيات التي ترد في النموذج.

الإقليم الذي يتناوله نموذج الامتحان يشمل الدول سلوفينيا، كرواتيا، البوسنة والهرسك، صربيا، الجبل الأسود (مونتيجرو)، مقدونيا.

تذكّر: المعلومات الجغرافية ليست موجودة فقط في الخرائط الإقليمية والطبيعية التي في الأطلس، وإنما أيضًا في الخرائط العالمية والموضوعية (مثل المناخ، السكان، الاقتصاد).

اكتب في دفترك اسم كلّ أطلس تستعمله سنة إصداره (الأطلس الجامعي الجديد، أطلس كارتا).

## الأسئلة

عليك الإجابة عن أربعة أسئلة: عن السؤال 1 (إلزامي)، وعن ثلاثة من الأسئلة 2-5. (لكلّ سؤال – 25 درجة)

انتبه: أمامك نصّ قصير يشكّل خلفية للأسئلة في هذا النموذج. اقرأه بتمعّن قبل الإجابة عن الأسئلة.

الإقليم الذي يتناوله نموذج الامتحان يشمل ستّ دول، كانت في الماضي دولة واحدة – يوغوسلافيا. نشأت هذه الدولة عام 1918 وامتدّت مساحتها في منطقة البلقان. في مطلع سنوات التسعين من القرن العشرين انقسمت يوغوسلافيا إلى ستّ دول مستقلة: سلوفينيا، كرواتيا، البوسنة والهرسك، صربيا، الجبل الأسود (مونتيجرو)، مقدونيا.

أجب عن السؤال 1 (إلزامي).

### 1. المبنى والسكان

أ. في الخارطة التخطيطية للإقليم (في صفحة 7) أُشير بالأرقام 1-6 إلى دول الإقليم الستّ.

اكتب في دفترك اسم كلّ واحدة من الدول، واكتب بجانبه الرقم الذي يلائم الدولة في

الخارطة. (3 درجات)

ב. أمامك أسماء ثلاث مناطق في الإقليم:

– منطقة نهرَي الدانوب وتيسا (في القسم الذي يجريان فيه في الإقليم)

– جبال الألب الدينارية

– ساحل بحر الأدرياتيك

اختر اثنتين من هذه المناطق، وبالنسبة لكل واحدة منهما، صف المميّزين الطبيعيين التاليين:

– التضاريس (الارتفاع ومبنى سطح الأرض)

– الهيدرولوجيا (الأنهر والبحيرات والمسطّحات المائية الأخرى)

(المجموع – أربعة مميّزات)

(12 درجة)

ج. اشرح كيف يؤثّر الدمج بين التضاريس والهيدرولوجيا على توزيع البلدات في كل واحدة

من المنطقتين اللتين اخترتَهما في البند "ب". (10 درجات)

أجب عن ثلاثة من الأسئلة 2-5.

## 2. المناخ

يعرض الجدول الذي أمامك معطيات عن المناخ في محطتين – إحدى المحطتين في دوبروفنيك والأخرى في برشتينا (المدينتان مشار إليهما في الخارطة التخطيطية التي في صفحة 7).  
 تمعن في الجدول، وأجب عن ثلاثة البنود "أ" – "ج".

المحطة 2	المحطة 1	المحطة المناخ
24.9	19.4	معدّل درجات الحرارة في شهر تمّوز (°C)
9.3	- 1.2	معدّل درجات الحرارة في شهر كانون الثاني (°C)
1037	598	الرواسب الجويّة معدّل متعّدّد السنوات (ملم)

(من الموقع: www.worldweather.wmo)

- أ. صف فرقين في المميّزات المناخية بين المحطتين، وحدّد حسبهما أيّة محطة تمثل دوبروفنيك وأيّة محطة تمثل برشتينا. (8 درجات)
- ب. اشرح عاملين للفروق في المميّزات المناخية بين المحطتين. (10 درجات)
- ج. اذكر ما هو نوع المناخ الذي يسود كلّ واحدة من المحطتين. (7 درجات)

## 3. كارست

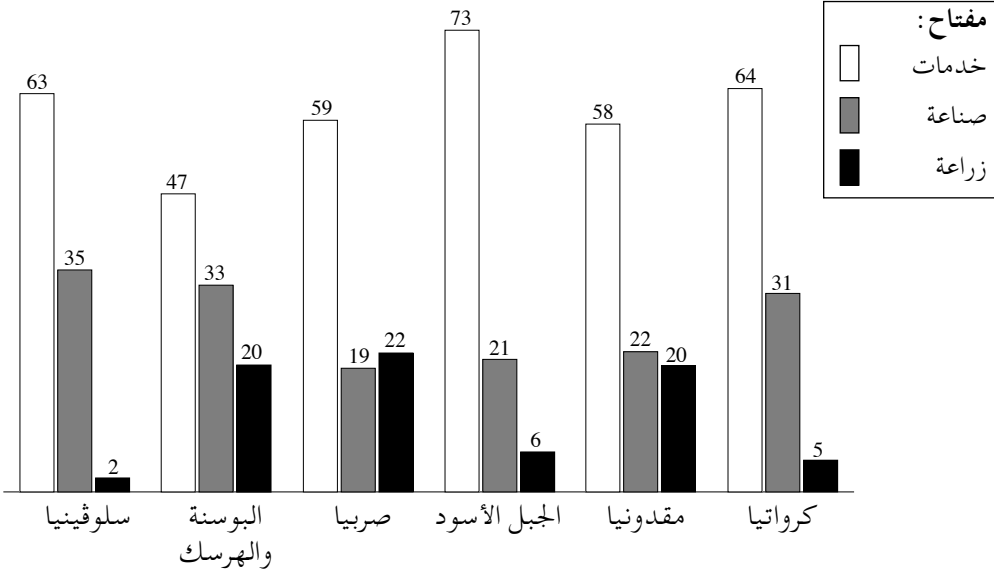
- تقع في جنوب – غرب سلوفينيا منطقة اسمها كارست. المنظر الطبيعي الذي يميّز هذه المنطقة يُسمّى "منظراً طبيعياً كارستياً".
- أ. تمعن في الصورة التي في الملحق، التي يظهر فيها أحد أشكال المنظر الطبيعي الكارستي الذي يميّز هذه المنطقة.
- حدّد ما هو شكل المنظر الطبيعي، ووصف شرطين ضروريين لتكوّنه. (15 درجة)
- ب. اشرح تأثيرين ممكنين للمنظر الطبيعي الكارستي على الاقتصاد في المنطقة. (10 درجات)

4. الاقتصاد ومستوى التطوير

تمعن في المخطط وفي الجدول اللذين أمامك، وأجب عن البنود "أ" - "ج".

مبنى التشغيل (العمالة) في دول الإقليم (2008-2011)

(بالنسب المئوية)



(من الموقع [www.cia.gov](http://www.cia.gov))

مؤشرات التطوير في دول الإقليم (2011)

الدولة	الإنتاج المحلي العام للفرد (دولارات)	عدد السنوات التعليمية (معدل)	نسبة وفيات الأطفال الرضع (لألف نسمة)
سلوفينيا	29,000	11.6	3
البوسنة والهرسك	8,200	8.7	14
صربيا	10,800	10.2	7
الجبل الأسود	11,700	10.6	9
مقدونيا	10,500	8.2	11
كرواتيا	18,400	9.8	5

(من الموقعين: [www.cia.gov](http://www.cia.gov) ; [www.hdrstats.undp.org](http://www.hdrstats.undp.org))

/يتبع في صفحة 6/

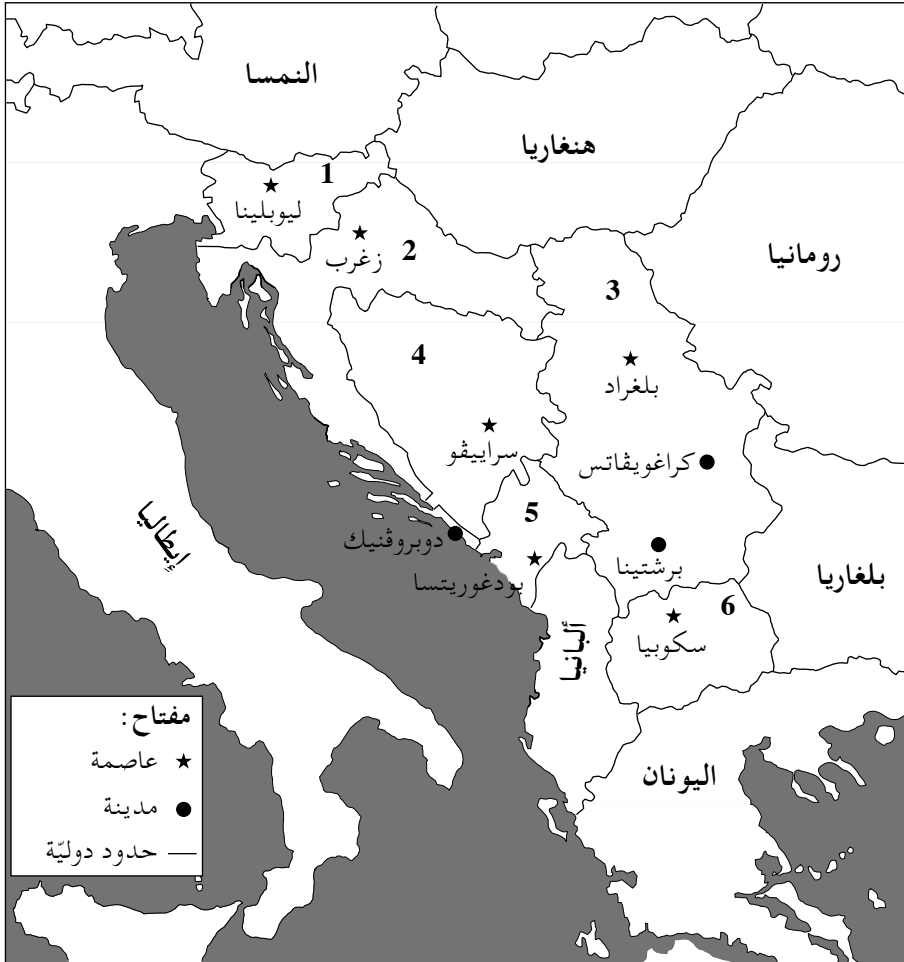
(انتبه: بنود السؤال في الصفحة التالية.)

- أ. حسب المعطيات التي في المخطّط وفي الجدول، حدّد لآيّة دولة أعلى مستوى تطوير، ولآيّة دولة أقلّ مستوى تطوير. اعتمد في تحديّدك على معطيين لكلّ دولة – أحدهما من المخطّط والآخر من الجدول (المجموع – أربعة معطيات). (10 درجات)
- ب. تمعّن في الخرائط التي في الأطلس. اذكر اثنين من المميّزات التي تظهر في خرائط الدولة التي مستوى تطويرها هو الأقلّ، واشرح بماذا يصعب كلّ واحد منهما تطوير اقتصاد الدولة. (8 درجات)
- ج. اقترح طريقتين تستطيع بواسطتهما الدولة التي مستوى تطويرها هو الأقلّ أن تستغلّ مواردها الطبيعية من أجل تطويرها الاقتصاديّ. (7 درجات)

## 5. المدن

- أ. كانت مدينة بلغراد في الماضي عاصمة الإقليم بكامله (يوغوسلافيا). صف ثلاثة عوامل موقع للمدينة ساهمت في جعلها عاصمة للإقليم. (9 درجات)
- ب. كراغويثاتس ودوبروفنيك هما مدينتان مختصّتان في الإقليم. اذكر ما هو مجال اختصاص كلّ واحدة من هاتين المدينتين، واشرح العلاقة بين موقع كلّ واحدة منهما وبين مجال اختصاصها. (10 درجات)
- ج. لم تتطوّر في هذا الإقليم مدينة ميناء كبيرة على امتداد سواحل بحر الأدرياتيك. اعرض عاملاً واحدًا يمكنه أن يفسّر هذه الحقيقة. (6 درجات)

### خارطة تخطيطية للإقليم



### בהצלחה!

### נשמתי לך النجاح!

זכות היוצרים שמורה למדינת ישראל.  
אין להעתיק או לפרסם אלא ברשות משרד החינוך.  
חقوق الطبع محفوظة לדولة إسرائيل.  
النسخ أو النشر ممنوعان إلا بإذن من وزارة التربية والتعليم.

### נספח: תמונה לשאלה 3

ملحق: صورة للسؤال 3

