

גאוגרפיה ופיתוח הסביבה

ארץ-ישראל והמזרח התיכון

2 יחידות לימוד

הוראות לנבחן

- א. משך הבחינה: שעתיים.
- ב. מבנה השאלון ומפתח ההערכה: בשאלון זה שני פרקים.
- | | | | | | | |
|-----------|---|--------------------------|---|--------|---|------------|
| פרק ראשון | — | גאוגרפיה של ארץ-ישראל | — | (28x2) | — | 56 נקודות |
| פרק שני | — | גאוגרפיה של המזרח התיכון | — | (22x2) | — | 44 נקודות |
| | — | סה"כ | — | | — | 100 נקודות |
- ג. חומר עזר מותר בשימוש:
- (1) אטלס אוניברסיטאי חדש, הוצאת יבנה, משנת 1993 ואילך
(ללא המילון המונחי הגאוגרפיה).
 - (2) אטלס כרטא — פיזי, מדיני, כלכלי, חברתי, משנת 1993 ואילך.
 - (3) אטלס כרטא אוניברסלי.
 - (4) אטלס ישראל החדש — האטלס הלאומי מהדורת 2008.
 - (5) מפה של ארץ-ישראל 1:250,000.
 - (6) מפה גאולוגית של ארץ-ישראל 1:250,000 או 1:500,000.
- ד. הוראה מיוחדת: כדי להמחיש את תשובותיך היעזר בסרטוטים, חתכים וגרפים, לפי הצורך.

כתוב במחברת הבחינה בלבד, בעמודים נפרדים, כל מה שברצונך לכתוב כטיוטה (ראשי פרקים, חישובים וכדומה).
 רשום "טיוטה" בראש כל עמוד טיוטה. רישום טיוטות כלשהן על דפים שמחוץ למחברת הבחינה עלול לגרום לפסילת הבחינה!

ההנחיות בשאלון זה מנוסחות בלשון זכר ומכוונות לנבחנות ולנבחנים כאחד.

ב ה צ ל ח ה !

ה ש א ל ו ת

פרק ראשון — גאוגרפיה של ארץ־ישראל (56 נקודות)

ענה על שתיים מהשאלות 1-7 (לכל שאלה — 28 נקודות).

בשאלות שבחרת ענה על כל הסעיפים (מספר הנקודות לכל סעיף רשום בסופו).

1. אקלים

לפניך טבלה ובה נתוני אקלים של שלושה יישובים בארץ, ולאחריה רשימת היישובים.

עיין בהן, וענה על הסעיפים א-ג שאחריהן.

נתוני אקלים בשלושה יישובים בארץ

לחות יחסית ממוצעת בחדש אוגוסט (%)	טמפרטורת מקסימום יומית ממוצעת בחדש אוגוסט (°C)	היישוב
60	30-28	1
40	40-38	2
75	32-30	3

(מתוך אטלס אוניברסטאי חדש)

רשימת היישובים:

— אשדוד

— בית הערבה (קיבוץ)

— ירושלים

א. העתק את רשימת היישובים למחברתך, וכתוב ליד כל אחד מהם את המספר המתאים לו

מן הטבלה. (9 נקודות)

ב. עיין בטבלה, והסבר גורם אחד המשפיע על ההבדל ב**טמפרטורה** בין שלושת היישובים,

וגורם אחד המשפיע על ההבדל באחוזי ה**לחות היחסית** בין שלושת היישובים.

(10 נקודות)

ג. בעונת הקיץ שורר עומס חום בינוני־כבד במשך שעות רבות ביממה באזור הערבה

וברצועה צרה לאורך מישור החוף.

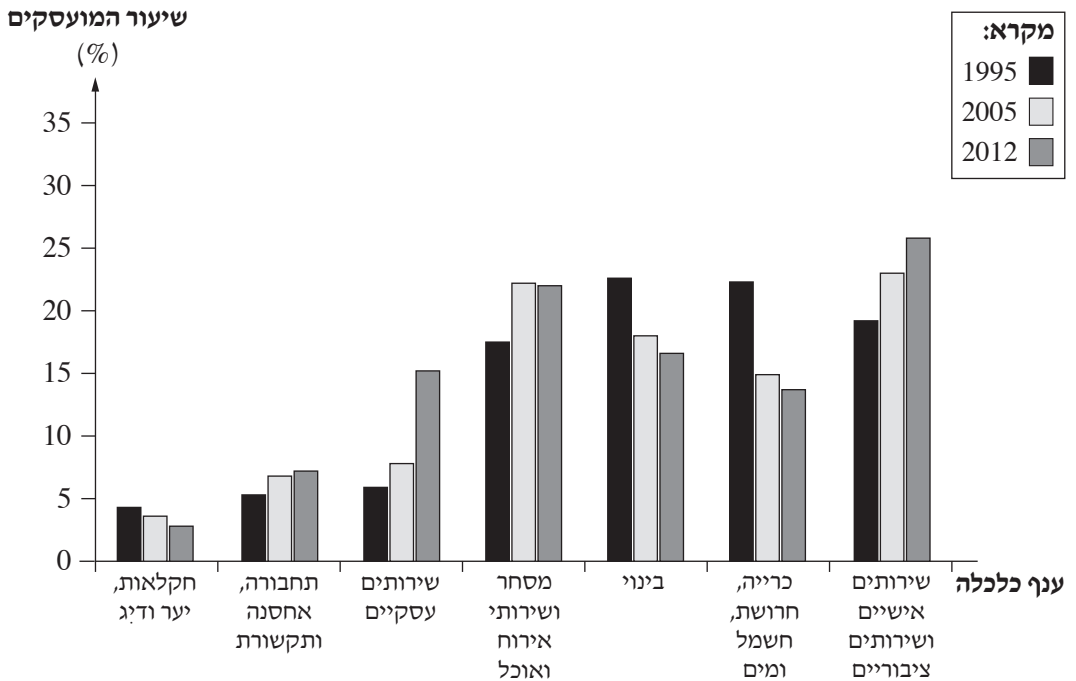
הסבר מהו "עומס חום", וציין את הגורם העיקרי שבגללו בעונת הקיץ שורר עומס חום

בינוני־כבד בכל אחד מן האזורים האלה (סך־הכול — שני גורמים). (9 נקודות)

2. הכפר הערבי בישראל

- א.** תאר שני מאפיינים של מבנה הכפר הערבי המסורתי. (10 נקודות)
- ב.** ציין שלושה שינויים שחלו בתעסוקה של האוכלוסייה הערבית בישראל, על פי ענפי הכלכלה המפורטים בגרף.
- ציין גורם אחד לשינויים בתעסוקה של האוכלוסייה הערבית בישראל. (8 נקודות)

שיעור המועסקים הערבים בענפי הכלכלה בישראל בשנים נבחרות



(מן האתר של הלשכה המרכזית לסטטיסטיקה)

- ג.** הסבר שתי השפעות של השינויים בתעסוקה של האוכלוסייה הערבית על מבנה הכפר הערבי. (10 נקודות)

3. קצרין – מדרש תמונה

- א.** ציין את שם יחידת הנוף שהעיר קצרין שוכנת בה, והסבר שני יתרונות שיש במיקומה של קצרין. (12 נקודות)

עיין בתצלום האוויר שבנספח, וענה על שני הסעיפים ב-ג.

- ב.** ציין שלושה שימושי קרקע הנראים בתצלום. (8 נקודות)

ג. קצרין היא עיר מתוכננת.

הסבר כיצד עובדה זו באה לידי ביטוי בתצלום. (8 נקודות)

4. פסולת מוצקה

א. על פי החלטת ממשלת ישראל משנת 1993 נסגרו אתרי פסולת שאינם מוסדרים, והם הוחלפו במטמנות מוסדרות לסילוק פסולת.

הסבר שני יתרונות בתחום איכות הסביבה של מטמנות מוסדרות לסילוק פסולת.
(10 נקודות)

בטבלה שלפניך מוצגים נתונים על יצירת פסולת מוצקה ועל הטמנתה בישראל.
עיין בה, וענה על שני הסעיפים ב-ג שאחריה.

יצירת פסולת מוצקה והטמנתה בישראל
(2010)

מספר המטמנות לפסולת מוצקה	כמות הפסולת הנוצרת (בטונות ליום)	המחוז
3	2,405	צפון
2	1,717	חיפה
3	3,767	מרכז
0	2,059	ירושלים
0	2,439	תל אביב
4	2,074	דרום

(מתוך האתר של המשרד להגנת הסביבה)

ב. ציין באיזה מחוז נוצרת הכמות הגדולה ביותר של פסולת מוצקה בישראל. הסבר מדוע.

באיזה מחוז מספר המטמנות הגדול ביותר? הסבר שני גורמים למיקום מספר רב של מטמנות במחוז זה. (12 נקודות)

ג. במחוז ירושלים ובמחוז תל אביב אין מטמנות לפסולת מוצקה.

תאר בעיה אחת שיכולה להיווצר עקב הצורך לשנע את הפסולת הנוצרת שם למטמנות במחוזות אחרים. (6 נקודות)

5. חקלאות – אטלס ישראל החדש

עיין במפות שבעמוד 62 באטלס ישראל החדש, וענה על שלושת הסעיפים א-ג.

א. על פי מפה א – כלל השטח המעובד לפי צורות יישוב באזורים טבעיים, 2002:

ציין את אחוז השטח המעובד מכלל שטח האזור הטבעי בערבה ובירושלים.

לכל אחד מן האזורים האלה, הסבר גורם פיזי אחד המשפיע על אחוז השטח המעובד בו

(סך הכול – שני גורמים).

(10 נקודות)

ב. על פי מפה ב – הגידולים החקלאיים לפי אזורים טבעיים, 2003:

ציין מהו ענף החקלאות העיקרי באזור הערבה.

תאר מאפיין אקלימי אחד של אזור הערבה, שיש בו יתרון לפיתוח ענף החקלאות העיקרי

שצינת, והסבר את היתרון של מאפיין זה.

(12 נקודות)

ג. ציין אמצעי טכנולוגי או שיטת גידול מתקדמת שמשמשים בהם בענפי החקלאות בערבה,

והסבר כיצד הוא מסייע לפיתוח החקלאות באזור זה. (6 נקודות)

6. תחבורה

קרא את הקטע שלפניך, וענה על שלושת הסעיפים א-ג שאחריו.

הנתיב המהיר שנסלל בכביש ירושלים-תל אביב הוא חלק ממיזם ייחודי מסוגו בישראל. עיקרו של המיזם הוא נתיב שבנסיעה בו ניתנת עדיפות לתחבורה ציבורית, וכלי רכב פרטיים רשאים לנסוע בו תמורת תשלום.

הנכונות של הנהגים הישראלים לשלם כדי להימנע מעמידה בפקקי תנועה היא אחת הסיבות העיקריות להצלחתו של פרויקט הנתיב המהיר. החברה שזכתה במכרז להקמתו התחייבה לממן את סלילת הנתיב ואת תחזוקתו במשך שלושים שנה, ובתמורה היא תגבה תשלום מהציבור עבור השימוש בו במהלך תקופה זו. בתום התקופה תעבור הבעלות על הנתיב לידי המדינה.

כדי לייצל את מערכת התחבורה בארץ רוצים במשרד התחבורה לשחזר את ההצלחה של הנתיב המהיר הקיים, ומתכננים להקים שלושה נתיבים דומים בכניסות אחרות לתל אביב. בתכנון הסופי של הנתיבים יקיפו כבישי אגרה את המטרופולין הכי עמוס במדינה, ויאפשרו נגישות לעיר למי שמעוניין בכך, ויכול להרשות לעצמו לשלם. במסגרת התכנית יוקמו גם שלושה חניונים, ומהם תפעל מערכת הסעות בלא תשלום אל תחנות הרכבת בתוך העיר. במשרד התחבורה מבטיחים כי אם תצא התכנית לפועל, בעוד כעשור חצייה של גוש דן בנסיעה מראשון לציון לשפיים תימשך כעשרים וחמש דקות בלבד בכל שעות היום. כך תתרום התכנית להקטנת גודש התנועה באזור זה.

(מעובד על פי כלכליסט)

- א. הסבר שלושה מארבעת המושגים המודגשים בקו בקטע. (12 נקודות)
- ב. על פי הקטע, תאר שני יתרונות של הנתיבים המהירים המתוכננים בגוש דן. (8 נקודות)
- ג. הסבר את ההשפעה של נתיבים מהירים על תהליך הפרוור. (8 נקודות)

שים לב!

שאלה 7 מיועדת לתלמידים שקראו את המאמר: "עיר תחת קניון" מאת ירדנה שאול.

(מן האתר: www.schools.kotar.co.il)

7. מאמר – "עיר תחת קניון"

- א. ציין שתי נקודות דמיון והסבר נקודת שוני אחת בין כיכר העיר של פעם ובין הקניון של היום. (16 נקודות)
 - ב. "בישראל אזור חיפה מייצג את התרחקות הקניונים ממרכז העיר והיותם עוד מרכיב של אי־צדק חברתי־סביבתי". (מתוך המאמר)
- הסבר מהו 'אי־צדק חברתי־סביבתי', ומדוע התרחקות הקניונים ממרכז העיר הגבירה אי־צדק זה בעיר חיפה. (12 נקודות)

/המשך בעמוד 7/

פרק שני – גאוגרפיה של המזרח התיכון (44 נקודות)

ענה על שתיים מהשאלות 8-12 (לכל שאלה – 22 נקודות).

בשאלות שבחרת ענה על כל הסעיפים (מספר הנקודות לכל סעיף רשום בסופו).

8. השמות והמאפיינים של המזרח התיכון

א. לפניך רשימה של שמות שניתנו למזרח התיכון (או לאזורים בו) במהלך ההיסטוריה.

בחר שניים מן השמות שברשימה והסבר אותם. (8 נקודות)

— הלבנט

— הסהר הפורה

— המזרח הקרוב

— קדמת אסיה

ב. לפניך רשימת מאפיינים גאוגרפיים של המזרח התיכון.

בחר שניים מן המאפיינים, והסבר שתי השפעות של כל אחד מהם על המזרח התיכון

(סך-הכול – ארבע השפעות). (14 נקודות)

— צומת של שלוש יבשות

— מורשת עותמאנית

— אקלים מדברי

9. דמוגרפיה

א. קרא את הטענה שלפניך.

”המומנטום (הדמוגרפי) של האוכלוסיות מבטיח שהמדינות עם קצב גידול האוכלוסייה המהיר

ביותר ימשיכו לגדול במשך עשרות שנים, אפילו אם שיעור הפרייון בהן ירד.”

(ל' סמית, העולם בשנת 2050 – ארבעת הכוחות שיעצבו את עתידה של האנושות, מטר, 2012, עמ' 255)

הסבר מדוע טענה זו נכונה במדינות המזרח התיכון. (8 נקודות)

ב. הסבר שלושה קשיים הנגרמים מגידול האוכלוסייה המהיר במזרח התיכון. (14 נקודות)

10. נפט ואוכלוסייה במזרח התיכון

- א.** לפניך רשימת שינויים שמתרחשים באוכלוסייה של מדינות הנפט במפרץ הפרסי בעקבות ההתעשרות הגדולה שלהן ממכירת הנפט.
בחר שניים מן השינויים שברשימה, והסבר כיצד כל אחד מהם גורם למתחים חברתיים באוכלוסייה במדינות האלה. (11 נקודות)
- הגירת מהגרי עבודה אל מדינות המפרץ הפרסי
 - חשיפה לתרבות מערבית
 - עלייה ברמת ההשכלה
- ב.** עובדים מהגרים ממדינות במזרח התיכון (מדינות מוצא) למדינות הנפט במפרץ הפרסי. הצג יתרון אחד וחסרון אחד למדינות המוצא מהגירה זו. (11 נקודות)

11. ירדן

- א.** ציין שני אירועים גאופוליטיים שהתרחשו במזרח התיכון מתום מלחמת העולם השנייה והשפיעו על הרכב האוכלוסייה בירדן.
תאר את ההשפעה של כל אחד מהם. (12 נקודות)
- ב.** באוכלוסיית הבדווים בירדן הנוודות נעשתה תופעה שולית.
הסבר שני גורמים לכך. (10 נקודות)

שים לב!

שאלה 12 מיועדת לתלמידים שקראו את המאמר:
"שינויים בשיעורי פריון האישה בעולם הערבי – היבטים כלכליים ופוליטיים", מאת יוסף קורבאז'.
בתוך: **המזרח התיכון בפתח המאה ה-21** – מבחר מאמרים בגאוגרפיה לחטיבה העליונה.

12.

מאמר – "שינויים בשיעורי פריון האישה בעולם הערבי"

- מחבר המאמר מחלק את המשתנים המשפיעים על פריון האישה בעולם הערבי למשתנים "קלסיים" ולמשתנים אחרים.
- א.** ציין שניים מן המשתנים ה"קלסיים" שהוא מזכיר, ותאר את ההשפעה שלהם על פריון האישה. (12 נקודות)
- ב.** הסבר את ההשפעה של המורשת הקולוניאלית על שיעורי הפריון במדינות המגרב, והסבר מדוע במדינות המִשְׁרָק ההשפעה של המורשת הקולוניאלית על שיעורי הפריון מועטה. (10 נקודות)

בהצלחה!