

## גאוגרפיה ופיתוח הסביבה

### הפיתוח והתכנון המרחבי

### או כדור הארץ והסביבה

### או האדם במרחב החברתי-תרבותי

יחידת לימוד אחת

השלמה לרמת 5 יחידות לימוד

### הוראות לנבחן

- א. משך הבחינה: שעה ורבע.
- ב. מבנה השאלון ומפתח ההערכה: בשאלון זה שלושה פרקים, עליך לענות על שתי שאלות בפרק אחד בלבד. לכל שאלה – 50 נקודות; סה"כ – 100 נקודות.
- פרק ראשון – הפיתוח והתכנון המרחבי  
**או**  
פרק שני – כדור הארץ והסביבה  
**או**  
פרק שלישי – האדם במרחב החברתי-תרבותי
- ג. חומר עזר מותר בשימוש: **אטלס משנת 1993 ואילך**:  
— אטלס אוניברסיטאי חדש, הוצאת יבנה  
(**ללא המילון למונחי הגיאוגרפיה**)  
— אטלס כרטא – פיזי, מדיני, כלכלי, חברתי  
— אטלס כרטא אוניברסלי
- ד. הוראה מיוחדת: כדי להמחיש את תשובותיך היעזר בסרטוטים, בחתכים ובגרפים, לפי הצורך.

כתוב במחברת הבחינה בלבד, בעמודים נפרדים, כל מה שברצונך לכתוב כטיוטה (ראשי פרקים, חישובים וכדומה).  
רשום "טיוטה" בראש כל עמוד טיוטה. רישום טיוטות כלשהן על דפים שמחוץ למחברת הבחינה עלול לגרום לפסילת הבחינה!

**ההנחיות בשאלון זה מנוסחות בלשון זכר ומכוונות לנבחנות ולנבחנים כאחד.**

**ב ה צ ל ח ה !**

## ה ש א ל ו ת

**שים לב:** עליך לבחור באחד משלושת הפרקים: פרק ראשון **א** פרק שני **ב** פרק שלישי, ולענות על השאלות בפרק שבחרת לפי ההוראות.  
**א**ן לענות על שאלות מפרקים שונים.

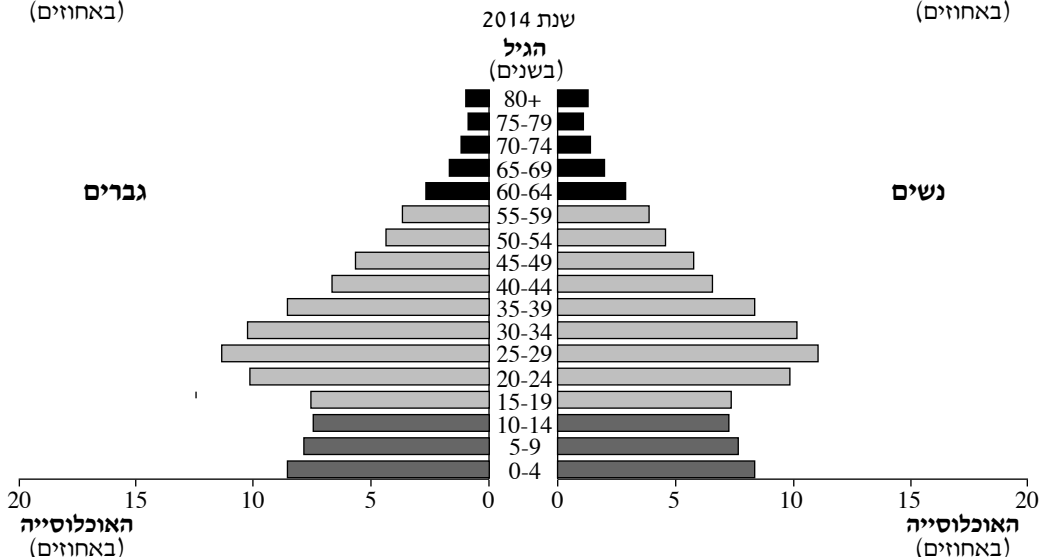
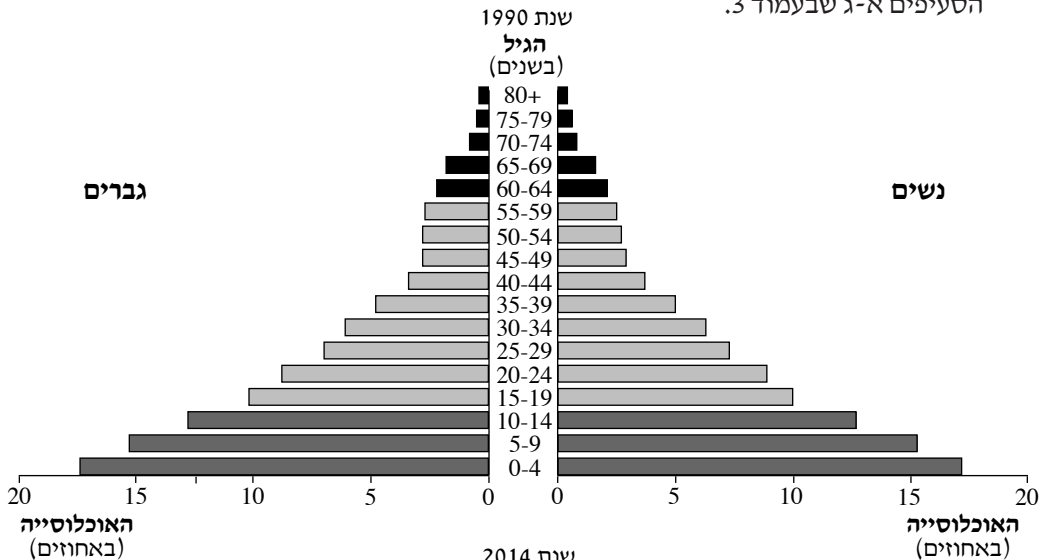
### פרק ראשון — הפיתוח והתכנון המרחבי

אם בחרת בפרק זה, ענה על **שתיים** מהשאלות 1-7 (לכל שאלה — 50 נקודות).

#### 1. אוכלוסייה

עיין בפיירמידות הגילים של האוכלוסייה באיֶרן בשנת 1990 ובשנת 2014, וענה על

הסעיפים א-ג שבעמוד 3.



(מתוך האתר [www.census.gov](http://www.census.gov))

- א. תאר את השינוי במבנה הגילים באירן בשנים 1990-2014.  
בתשובתך השתמש במושגים "אוכלוסייה תלויה" ו"אוכלוסייה יצרנית". (18 נקודות)
- ב. תאר שתי השפעות אפשריות של השינוי במבנה הגילים על החברה ועל הכלכלה באירן. (16 נקודות)
- ג. באיזה מן השלבים של מודל התמורה הדמוגרפית הייתה אירן בשנים 1990 ו-2014? לכל אחת מן השנים בסס את תשובתך על נתונים מן הפירמידה המתאימה. (16 נקודות)

## 2. תחבורה מסילתית

- א. הסבר שני יתרונות לשימוש ברכבת לעומת אמצעי תחבורה יבשתיים אחרים. (16 נקודות)
- ב. צרפת וצ'ילה דומות בגודל השטחים שלהן, אך האורך של מסילות הברזל בהן שונה:  
בצרפת – 30,013 ק"מ  
בצ'ילה – 5,520 ק"מ  
הסבר שני גורמים אפשריים לשוני זה. (18 נקודות)
- ג. בחלק מן המדינות הפחות-מפותחות בעולם, חברות זרות הן שמתכננות ומקימות את המיזמים בתחום התחבורה המסילתית.  
אחדים טוענים כי יש **לצמצם** את פעילותן של חברות זרות בתחום התחבורה המסילתית במדינות אלה, ואחרים טוענים כי יש לאפשר לחברות הזרות **להמשיך** את פעילותן. הצג נימוק אחד לתמיכה בכל אחת מן הטענות (סך הכול – שני נימוקים). (16 נקודות)

3. תכנון עירוני

- א. גישה אחת בתכנון המרחב העירוני דוגלת ב**הפרדה** בין שימושי הקרקע במרחב ("איזור"), וגישה אחרת דוגלת ב**עירוב** שימושי הקרקע בו.  
הסבר יתרון אחד ל**כל אחת** מגישות התכנון האלה. (16 נקודות)
- ב. עיין במפת העיר קְנֶבְרָה (אוסטרליה) שבנספח א.  
ציין את הגישה בתכנון המרחב העירוני שבאה לידי ביטוי במפה, ובסס את תשובתך באמצעות שתי דוגמאות מן המפה. (18 נקודות)
- ג. מתכנני ערים מנסים ליצור סביבה נוחה, שיכולה גם לתרום לאיכות החיים של אוכלוסייה המתגוררת בעיר.  
תאר שתי פעולות שאפשר לעשות במרחב העירוני כדי להשיג מטרה זו. (16 נקודות)

4. עיר מימי הביניים

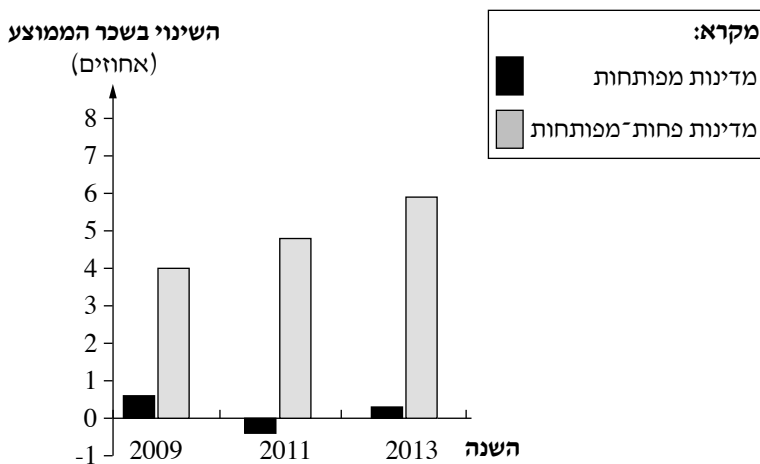
- בנספח ב מוצגת תמונה של עיר מימי הביניים.  
עיין בנספח, וענה על הסעיפים א-ג.
- א. תאר שני מאפיינים הנראים בתמונה של עיר שנבנתה בימי הביניים. (16 נקודות)
- ב. הסבר שלושה גורמי מיקום של עיר מימי הביניים. (20 נקודות)
- ג. כיום חלה ירידה בחשיבותם של גורמי מיקום שאפיינו את הערים מימי ביניים.  
בחר ב**אחד** מגורמי מיקום אלה, והסבר מדוע חלה ירידה בחשיבותו. (14 נקודות)



5. גלובליזציה

- א. בגרף שלפניך מוצגים השינויים שחלו בשכר הממוצע במדינות שונות, בשנים 2009-2013.
- (1) עיין בגרף ותאר שני הבדלים בין השינוי שחל בשכר הממוצע במדינות מפותחות, לבין השינוי שחל במדינות הפחות־מפותחות. (10 נקודות)
- (2) הסבר מדוע ההשתלבות של המדינות הפחות־מפותחות בכלכלה הגלובלית גרמה לשינוי בשכר הממוצע בהן. (8 נקודות)

השינויים בשכר הממוצע במדינות מפותחות ובמדינות פחות־מפותחות בשנים אחדות (באחוזים)

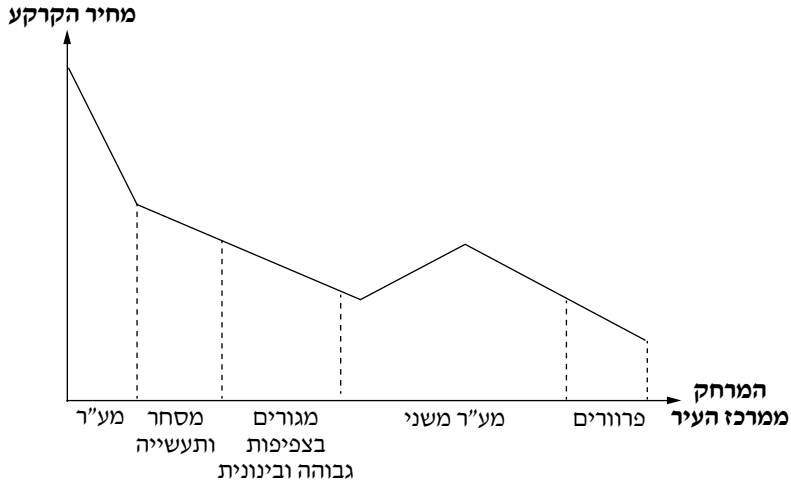


(מתוך כלכליסט 6/12/14)

- ב. השינוי בשכר הממוצע במדינות הפחות־מפותחות הגדיל את הפערים החברתיים בהן. הצג שתי סיבות לכך. (16 נקודות)
- ג. הסבר שתי השפעות של תהליך הגלובליזציה על התרבות במדינות הפחות־מפותחות. (16 נקודות)

6. מחירי הקרקע במרחב העירוני

הגרף שלפניך מציג את מחירי הקרקע ושימושי הקרקע ביחס למרחק ממרכז העיר. עיין בגרף וענה על הסעיפים א-ג שאחריו.



- א. תאר את השינויים במחירי הקרקע ביחס למרחק ממרכז העיר. (14 נקודות)
- ב. הסבר את המושגים "סף כניסה" ו"טווח מוצר", ותאר את השפעתם על סוג העסקים הממוקמים במע"ר. (20 נקודות)
- ג. לפניך היגד.  
 "מחיר הקרקע משפיע על קו הרקיע של העיר".  
 הסבר היגד זה.  
 (תוכל להמחיש את תשובתך באמצעות סרטוט). (16 נקודות)

פיתוח וסביבה .7

קרא את הקטע שלפניך, וענה על הסעיפים א-ג שאחריו.

פעילים למען איכות הסביבה דיווחו כי במהלך סוף השבוע האחרון נמדדה רמה גבוהה ביותר של זיהום האוויר בעיר בייג'ינג שבסין. מאחר שכמות החלקיקים המזהמים באוויר הגיעה לרמה שעשויה לסכן את חיי התושבים, הורו הרשויות לתושבים להישאר בבתיהם. רק לפני שנה החלו הרשויות בסין לפרסם נתונים על רמת זיהום האוויר בעיר, בעקבות לחץ ציבורי של קבוצות הדואגות לשמירה על הסביבה ועל איכות חיי התושבים בעיר. (מעובד מכתבה באתר [ynet](http://ynet.com), 13/1/13)

- א. הסבר שני גורמים אפשריים לזיהום האוויר החמור בבייג'ינג. (18 נקודות)
- ב. הסבר שתנאי דרכים שבאמצעותן מדיניות ציבורית בתחום השמירה על הסביבה עשויה לצמצם את בעיית זיהום האוויר. (18 נקודות)
- ג. בעשור האחרון נערכו ועידות בין-לאומיות אחדות בנושאי השמירה על הסביבה. במהלך הדיונים התברר שקשה לנסח אמנה בין-לאומית מוסכמת ומחייבת לצמצום הפגיעה בסביבה, בשל מחלוקת בנוגע להצבת אותן דרישות למדינות מפותחות ולמדינות פחות-מפותחות.
- מהי עמדתן של המדינות הפחות-מפותחות בנוגע לדרישות לצמצום הפגיעה בסביבה?  
הסבר נימוק אחד התומך בעמדה זו. (14 נקודות)

/המשך בעמוד 8/

**שים לב:** עליך לבחור באחד משלושת הפרקים: פרק ראשון **או** פרק שני **או** פרק שלישי, ולענות על השאלות בפרק שבחרת לפי ההוראות.  
**אין** לענות על שאלות מפרקים שונים.

## פרק שני — כדור הארץ והסביבה

אם בחרת בפרק זה, ענה על **שתיים** מהשאלות 8-14 (לכל שאלה — 50 נקודות).

### 8. גזי חממה

**א.** הסבר את החשיבות של גזי החממה שבאטמוספירה לקיום חיים על פני כדור הארץ.

(10 נקודות)

**ב.** ציין **שני** סוגים של גזי חממה.

הסבר **שני** גורמים לעלייה בריכוז של **אחד** מן הגזים האלה באטמוספירה. (16 נקודות)

**ג.** העלייה בשיעור של גזי חממה באטמוספירה עשויה להשפיע על תהליכים ותופעות בכדור הארץ.

לפניך מושגים בשתי קבוצות — בקבוצה א תהליכים המתרחשים בכדור הארץ

ובקבוצה ב תופעות הקשורות לתהליכים האלה.

#### קבוצה ב

מדבור בצפון אפריקה

הקטנת שיעור האלפֶדו

היווצרות ביצות בסיביר

ירידה בטמפרטורות במערב אירופה

#### קבוצה א

הפשרת קרחונים

הפשרת קרקעות

היחלשות זרם הגולף

בצורות

העתק למחברתך את **ארבעת** התהליכים שבקבוצה א, וליד **כל אחד** מהם כתוב את התופעה

מקבוצה ב שקשורה אליו.

בחר **בשניים** מן הזוגות שהתאמת, והסבר בקצרה את הקשר בין התהליך ובין התופעה.

(24 נקודות)

9. געשיות

- א. בתמונות שבנספח ג נראות שלוש תופעות געשיות.  
ציין את השם של שתיים מן התופעות הגעשיות הנראות בתמונות.  
הסבר את הדרך שבה נוצרה כל אחת מן התופעות שציינת.  
(24 נקודות)
- ב. באיסלנד וביפן מתרחשת פעילות געשית רבה, שנגרמת מן המיקום הגאולוגי שלהן.  
עיין באטלס, וציין מהו המיקום הגאולוגי של כל אחת מן המדינות.  
הסבר מה דומה ומה שונה במיקום הגאולוגי של שתי המדינות.  
(26 נקודות)

10. מחסור במים

- א. בעשורים האחרונים חלה עלייה ניכרת בצריכת המים בעולם. הסבר שני גורמים לכך.  
(16 נקודות)
- ב. במדינות צ'ד וכוויית יש מחסור במים, אך יש הבדל ביניהן בשיעור הנגישות של מים ראויים לשתייה לאוכלוסייה.  
בצ'ד – המים נגישים ל- 13% מכלל האוכלוסייה.  
בכוויית – המים נגישים ל- 100% מכלל האוכלוסייה.  
עיין במפות שבאטלס, והסבר גורם פיזי למחסור במים, המשותף לשתי המדינות.  
הסבר גורם אנושי אחד להבדל בין שתי המדינות בשיעור הנגישות של מים ראויים לשתייה לאוכלוסייה.  
(18 נקודות)
- ג. טיהור מי שפכים הוא אחד מן הפתרונות להתמודדות עם מחסור במים בעולם.  
תאר תועלת אחת ונזק אחד לסביבה, הנגרמים מטיהור מי שפכים. (16 נקודות)

11. מבנה כדור הארץ

- א. בתרשים שבנספח ד מוצגות השכבות של כדור הארץ.  
בחר בשתיים מן השכבות המוצגות בתרשים, ולכל אחת מהן ציין שניים מן המאפיינים האלה: הרכב החומרים, מצב הצבירה, הטמפרטורה (סך הכול – ארבעה מאפיינים).  
(16 נקודות)
- ב. בעת רעידות אדמה נוצרים שני סוגי גלים: גלי דחיסה (גלי P) וגלי גזירה (גלי S).  
גלים אלה מאפשרים ללמוד על מצב הצבירה של שכבות כדור הארץ. הסבר מדוע. (16 נקודות)
- ג. בשכבת המעטפת העליונה יש זרמי ערבול (זרמי קונבקציה).  
הסבר כיצד נוצרים זרמי ערבול, ומהי השפעתם על הליתוספירה של כדור הארץ.  
(18 נקודות)

12. מקורות אנרגיה

בנספח ה תמונות של מקורות של אמצעים להפקת אנרגיה.

עיין בנספח, וענה על הסעיפים א-ג.

א. לפי התמונות זהה את המקורות להפקת אנרגיה, ומיין אותם לשתי קבוצות. הסבר לפי איזה

עיקרון מיינת. (10 נקודות)

ב. עיין בתמונה 1.

הסבר שני תנאים להיווצרות של מקור האנרגיה שנראה בתמונה.

ציין יתרון אחד וחיסרון אחד לשימוש במקור אנרגיה זה.

(20 נקודות)

ג. עיין בתמונה 2.

1) תאר שני תנאים **פיזיים** הדרושים לניצול מרבי של מקור האנרגיה שזיהית בתמונה זו.

(10 נקודות)

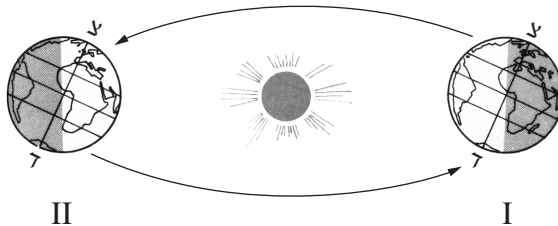
2) הסבר יתרון אחד וחיסרון אחד מתחום איכות הסביבה להפקת אנרגיה ממקור זה.

(10 נקודות)

13. עונות השנה

לפניך תרשים המציג שני מיקומים I, II של כדור הארץ ביחס לשמש בשני תאריכים בלוח בשנה.

עיין בתרשים, וענה על הסעיפים א-ג שאחריו.



**התאריכים:**

21 ביוני

22 בדצמבר

א. קבע באיזה משני התאריכים נמצא כדור הארץ במיקום I, ובאיזה מן התאריכים הוא נמצא

במיקום II.

ציין מהי עונת השנה השוררת בחצי הכדור הצפוני בכל אחד מן התאריכים.

(16 נקודות)

ב. הסבר את ההשפעה של **אורך היום** ושל **זווית הקרינה של השמש** על עונת השנה השוררת

בחצי הכדור הצפוני בכל אחד מן המיקומים המוצגים בתרשים. (20 נקודות)

ג. ציר כדור הארץ נוטה בזווית של  $66.5^\circ$  ביחס למישור המלקה.

אילו כדור הארץ היה בזווית של  $90^\circ$  ביחס למישור המלקה, איזו השפעה הייתה לכך

על עונות השנה? הסבר מדוע. (14 נקודות)

14. סופות חול ואבק

א. לפניך שמות של שלושה אזורים בעולם שסופות חול ואבק מתרחשות בהם בשכיחות גבוהה.

— לוב (אפריקה)

— אוסטרליה המערבית (אוסטרליה)

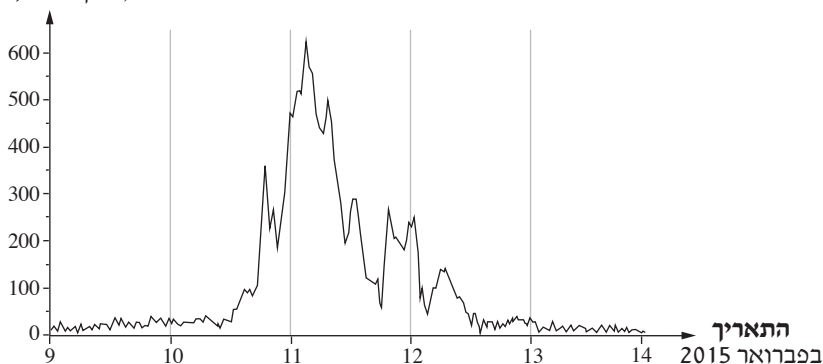
— מונגוליה (אסיה)

עיין במפות שבאטלס, ותאר מאפיין פיזי אחד שמשותף לשלושת האזורים האלה, ומאפשר בהם היווצרות של סופות חול ואבק. (14 נקודות)

ב. גרף שלפניך מוצגות כמויות האבק באוויר שנמדדו בגוש דן בישראל, בימים 9-14 בחודש פברואר 2015.

**חלקיקים נשימים\* באוויר בגוש דן**  
(13/2/15 - 9/2/15)

כמות חלקיקי האבק באוויר  
(מיקרוגרם/מ"ק)



(מתוך אורבנולוגיה, החוג לגאוגרפיה, אוניברסיטת תל אביב, 2015)

על פי הגרף, תאר את השינויים בכמות חלקיקי האבק באוויר בין התאריכים 10-13 בפברואר 2015, והסבר שתי השפעות שליליות של סופות אבק על חיי היום-יום באזורים מיושבים. (24 נקודות)

ג. הסבר השפעה חיובית אחת של סופות אבק על הסביבה. (12 נקודות)

---

\* חלקיקים נשימים — חלקיקי אבק המרחפים באוויר, שיכולים לחדור למערכת הנשימה.

**שים לב:** עליך לבחור באחד משלושת הפרקים: פרק ראשון או פרק שני או פרק שלישי, ולענות על השאלות בפרק שבחרת לפי ההוראות.  
אין לענות על שאלות מפרקים שונים.

### פרק שלישי — האדם במרחב החברתי-תרבותי

אם בחרת בפרק זה, ענה על שתיים מהשאלות 15-21 (לכל שאלה — 50 נקודות).

#### 15. שימור אתרים

- א. ארגון אונסק"ו (ארגון החינוך, המדע והתרבות של האו"ם) הכריז על כמה אתרים במרכז העיר טרייר בגרמניה "אתרי מורשת עולמית".  
עייני בנספח ו ובו תמונה המציגה אחד מן האתרים האלה.  
ציין מאפיין אחד של האתר הנראה בתמונה ובזכותו הוא הוגדר "אתר מורשת עולמית".  
(10 נקודות)
- ב. הסבר שני יתרונות בהכרזה על עיר או על אזור "אתר מורשת עולמית". (20 נקודות)
- ג. תאר שתי דרכים שבאמצעותן המדינה יכולה לסייע לשימור אתרים בעלי חשיבות לאומית.  
(20 נקודות)

#### 16. עיר עולם

- א. הסבר מהי "עיר עולם", ותאר שני מאפיינים **כלכליים** של עיר עולם. (16 נקודות)
- ב. עייני בתמונות 1-3 שבנספח ז.  
תאר מאפיין אחד של עיר עולם הנראה בכל אחת מן התמונות  
(סך הכול – שלושה מאפיינים). (18 נקודות)
- ג. הסבר שני גורמים להתפתחות של מתחים חברתיים בערי עולם. (16 נקודות)



17. דמוגרפיה

בגרף שבנספח ח מתוארים גודל האוכלוסייה וייצור המזון בעולם בשנים 1960-2008, ותחזית עד 2050.

עיינ בגרף, וענה על הסעיפים א-ג.

**א.** תאר את מגמת השינוי בגידול האוכלוסייה ואת מגמת השינוי בייצור המזון בעולם עד שנת 2000.

הסבר שני גורמים לכל אחת מן המגמות האלה (סך הכול – ארבעה גורמים).  
(24 נקודות)

**ב.** תאר את מגמת השינוי בגידול האוכלוסייה בעולם הצפויה בשנים 2030-2050. הסבר את הגורם למגמה זו.  
(14 נקודות)

**ג.** האם מגמות השינוי בגידול האוכלוסייה ובייצור המזון בעולם הצפויות בשנים 2030-2050 מתאימות לתאוריה של מלתוס? נמק את תשובתך. (12 נקודות)

18. התחדשות עירונית

קרא את הקטע שלפניך, וענה על הסעיפים א-ג שאחריו.

מתחם "השומרון" בתל אביב (אזור התחנה המרכזית הישנה) סבל בעשורים האחרונים מהיעדר פיתוח ומהידרדרות פיזית ואורבנית. המבנים במתחם רעועים ומוזנחים, ובמקום מתגוררות אוכלוסיות חלשות. בלב המתחם יש רחבה גדולה ששימשה בעבר רציפי אוטובוסים, ומבנים ישנים המשמשים כיום לצרכים מגוונים – מגורים, מוסכים, מסחר ורוכלות.

ועדת התכנון המקומית של העיר תל אביב-יפו החליטה על שיקום המתחם, והציבה יעדים אחדים בתכנון האזור:

- יצירת רצף של פעילות עסקית בין מתחם "השומרון" למרכז העסקים ההיסטורי של תל אביב-יפו.
- יצירת רצף של צירים ירוקים להולכי רגל ולרוכבי אופניים במתחם "השומרון", שישתלבו בצירים הירוקים ובשבילי האופניים ברחבי העיר.
- פיתוח מוקדי תרבות ציבוריים בלב המתחם.
- שיקום מקומות בעלי ערך היסטורי המייחדים את מתחם "השומרון".

(מתוך פרוטוקול 14-0006 של ועדת המשנה לתכנון ולבנייה, מרחב תכנון מקומי תל אביב-יפו, 2014)

- א. ציין שני מאפיינים של נסיגה עירונית המובאים בקטע. (16 נקודות)
- ב. בחר שני יעדים של התכנית לשיקום מתחם "השומרון" המובאים בקטע, והסבר כיצד המימוש של כל אחד מן היעדים האלה יכול להשפיע על האזור. (16 נקודות)
- ג. בקרב גופים ציבוריים ופרטיים המעורבים בתכנון עירוני יש מחלוקת בנוגע למיזמים של התחדשות עירונית. יש הטוענים כי מיזמים כאלה מיטיבים עם קבוצות אוכלוסייה חלשות, ואחרים טוענים כי הם פוגעים בקבוצות אוכלוסייה חלשות. הצג נימוק אחד התומך בכל אחת מן הטענות (סך הכול – שני נימוקים). (18 נקודות)

19. המרחב הכפרי

לפניך טבלה ובה נתונים על החקלאות ועל האוכלוסייה הכפרית בכמה מדינות.  
 עיין בטבלה, וענה על הסעיפים א-ג שאחריה.

המדינה	שיעור האוכלוסייה הכפרית (%)	שיעור החקלאים מכלל המועסקים (%)	שיעור החקלאות בתמ"ג (%)
ארצות הברית	19	2	1.3
בורונדי	89	92	39.8
הודו	69	49	18.2
מצרים	57	29	14.5
ניז'ר	82	57	37.2
צרפת	21	3	1.7

(מתוך האתר של הבנק העולמי)

- א. מיין את המדינות לשלוש קבוצות, על פי רמת הפיתוח של כל מדינה.  
 קבע את רמת הפיתוח של כל אחת מן הקבוצות, ונמק את קביעתך באמצעות שני נתונים מן הטבלה לכל קבוצה.  
 (20 נקודות)
- ב. תאר את הקשר בין שיעור החקלאים מכלל המועסקים לבין שיעור החקלאות בתמ"ג, והצג שני גורמים לקשר הזה. (14 נקודות)
- ג. תאר את השינוי שהתרחש במדינות המפותחות בגודל האוכלוסייה בכפר ואת השינוי במאפייני התעסוקה בכפר.  
 הסבר כיצד שינויים אלה השפיעו על חיי הקהילה בכפר.  
 (16 נקודות)

**20. הרעב בעולם**

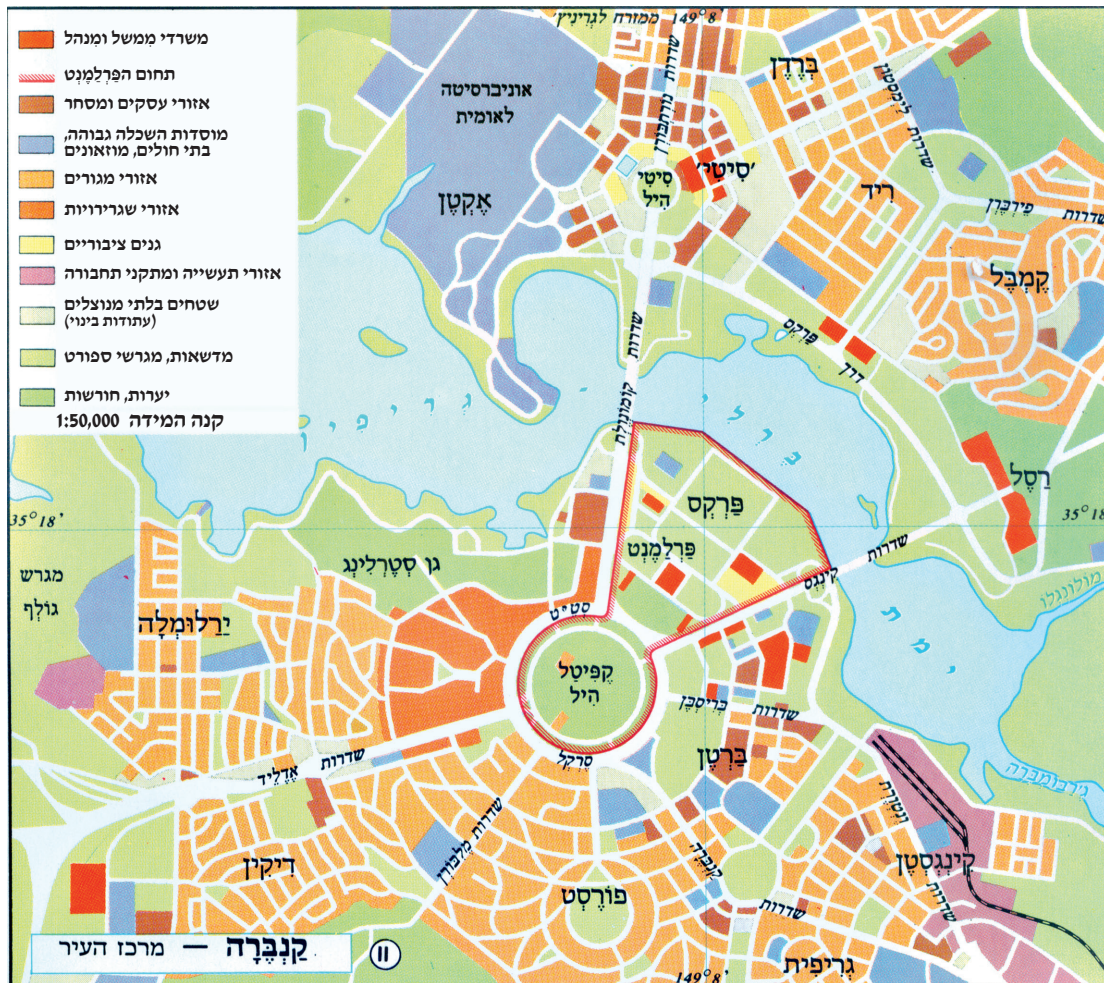
- עייץ בנספח ט ובו מפת מדד הרעב במדינות בעולם (2014), וענה על הסעיפים א-ג.
- א.** באיזו יבשת שוכנות רוב המדינות שבהן שיעור גבוה של רעב? (10 נקודות)
- ב.** צ'ד ולוב הן מדינות שכנות. ציין את ההבדל בשיעורי הרעב שבהן.  
עין במפות שבאטלס, והסבר כיצד המשאבים הטבעיים אן המיקום של צ'ד ושל לוב עשויים להשפיע על שיעור הרעב בכל אחת מהן.  
(20 נקודות)
- ג.** הסבר מדוע הקהילה הבינ־לאומית פועלת לצמצום הרעב בעולם.  
תאר שתי דרכים שבהן הקהילה הבינ־לאומית פועלת לצמצום הרעב בעולם.  
(20 נקודות)

**21. גלובליזציה**

- ת' פרידמן בספרו "העולם הוא שטוח – העולם הגלובלי – החיים במציאות חדשה" (2006) מציג כמה טענות בנושא הגלובליזציה.
- א.** ת' פרידמן טוען בספרו כי מדינות כמו הודו יכולות להתחרות בשוק הגלובלי בלי קושי.  
הסבר מדוע טענה זו נכונה. בסס את תשובתך על שני מאפיינים של הודו. (16 נקודות)
- ב.** ת' פרידמן טוען גם כי העולם בעידן הגלובליזציה הוא "שטוח". כלומר, אין בו מכשולים בפני פעילות כלכלית.  
הסבר שני גורמים שהביאו למצב זה. (16 נקודות)
- ג.** תאר שני יתרונות שיש למדינות פחות־מפותחות מתהליך הגלובליזציה. (18 נקודות)

**בהצלחה!**

### נספח א: מפה לשאלה 3





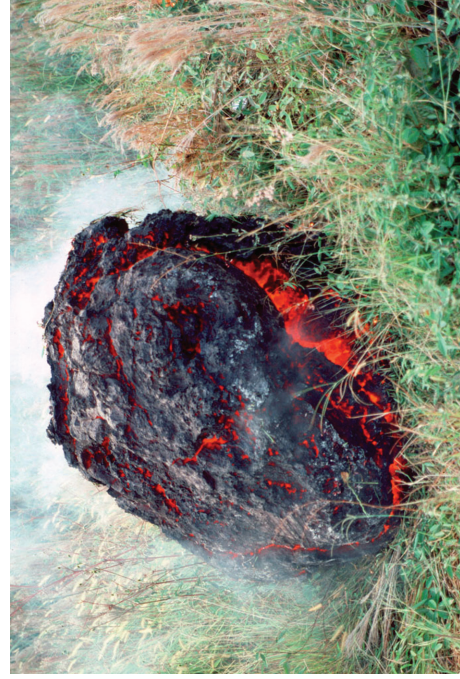
נספח ב: תמונה לשאלה 4  
الملحق "ب": صورة للسؤال 4



מקור: Michel Wolgemut , Wilhelm Pleydenwurff  
المصدر:



## נספח ג: תמונות לשאלה 9 המלח "ג" : סור ללסאל 9



תמונה 1  
הסורה 1

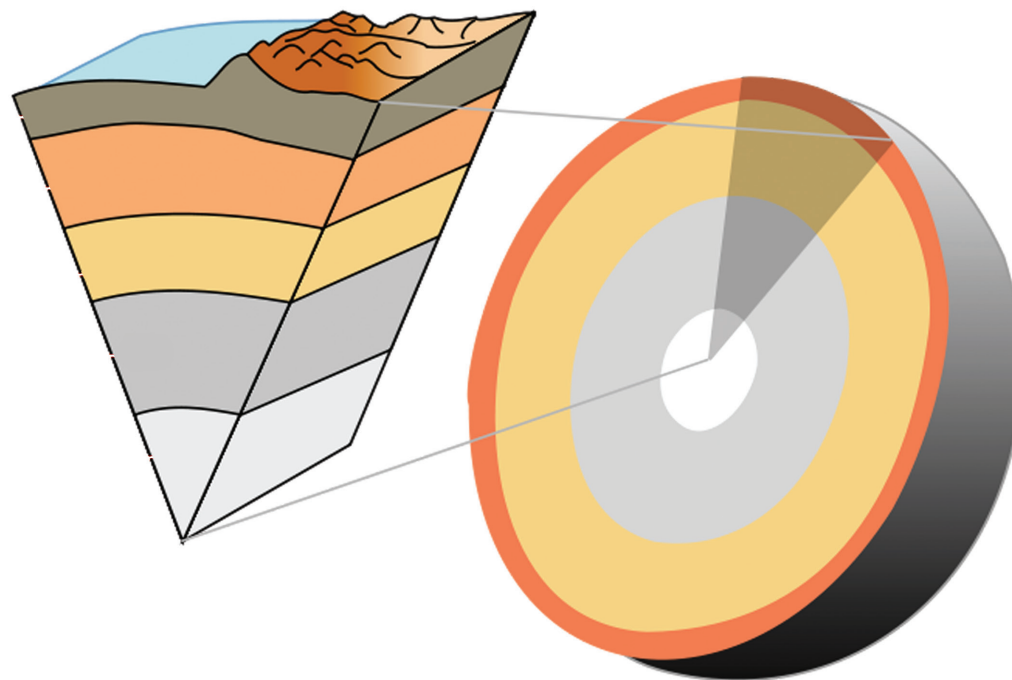


תמונה 2  
הסורה 2



תמונה 3  
הסורה 3

נספח ד: תרשים לשאלה 11  
الملحق "ד" : تخطيط للسؤال 11



תרשים: השכבות של כדור הארץ  
تخطيط : طبقات الكرة الأرضية



נספח ה: תמונות לשאלה 12  
الملحق "ה": صور للسؤال 12



תמונה 2  
الصورة 2



תמונה 1  
الصورة 1



תמונה 4  
الصورة 4



תמונה 3  
الصورة 3



נספח ו: תמונה לשאלה 15

الملحق "و": صورة للسؤال 15





נספח ז: תמונות לשאלה 16  
الملحق "ז": صور للسؤال 16



תמונה 3 / الصورة 3



תמונה 1 / الصورة 1

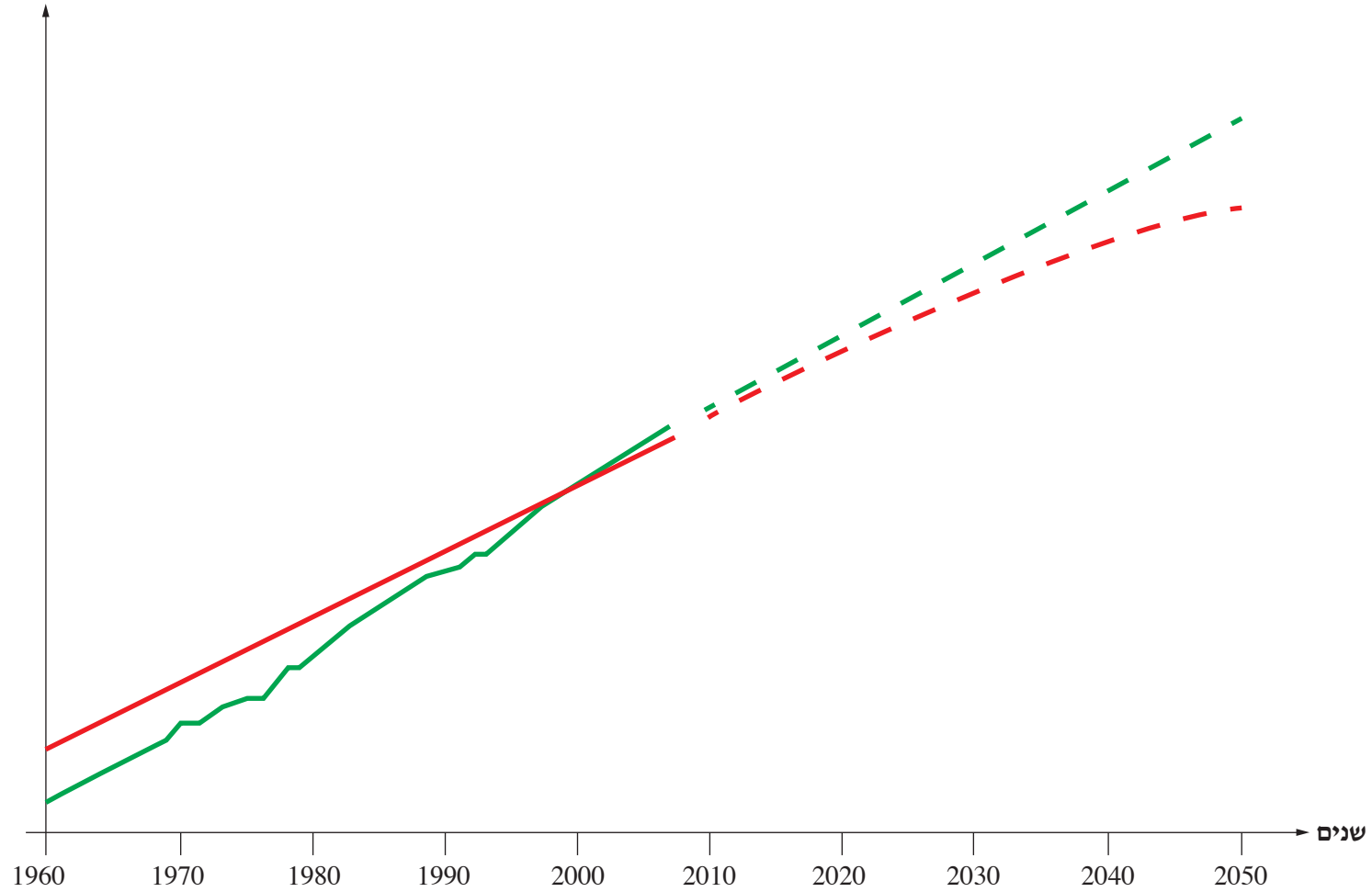


תמונה 2 / الصورة 2

## נספח ח: גרף לשאלה 17

### אוכלוסייה וייצור מזון בעולם (2050-1960)

אוכלוסייה  
וייצור מזון  
(יחידות שרירותיות)



(test of sustainability)

## נספח ט: מפה לשאלה 20

מדד הרעב במדינות העולם

(2014)

