

מחזמר

לא רק שירים וריקודים

מרב שורש-אשל הנשיא



סמל מקצוע 061283

מחזמר mUSICAL

סרט מוזיקלי ("מיוזיקל"), הוא ז'אנר בו משולבים שירים המושרים על ידי השחקנים וריקודים אותם רוקדים השחקנים. בדרך כלל השירים משמשים לקידום העלילה, לאפיון או פיתוח הדמויות בסרט או חשיפת עולם התת מודע של הדמויות.

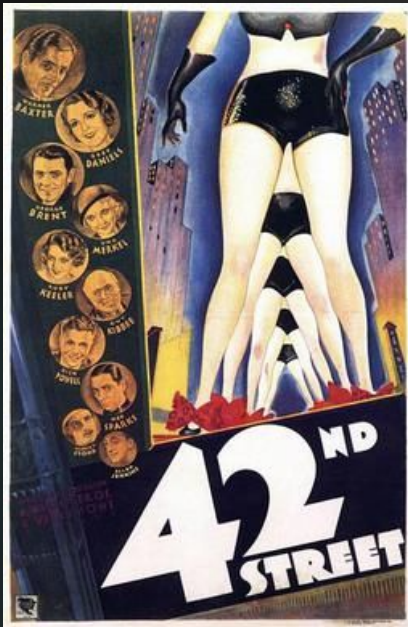
יש חוקיות קבועה המשותפת לרוב סרטי הז'אנר מבחינת הנושאים בהם הוא עוסק והאופן שבו הוא מצולם.

עלילת המחזמר:

- עלילה פשוטה, שתפקידה העיקרי לחבר בין ה"נאמברים" המוסיקליים.
- העלילה עוסקת לרוב בעולם הבמה, או "דמוי במה" ובמובן הזה היא רפלקסיבית.
- דמות משנית, שמקבלת הזדמנות ועולה לגדולה.

מאפיינים צורניים:

- לבוש אחיד, חשוף לנשים, ואביזרים כמו: כובעים, מקלות, מטריות וכו'
- ריקוד אחיד - Unisom
- שירה כתחליף למונולוג או דיאלוג
- זוויות צילום ייחודיות: "קליידוסקופ", "מגדל קלפים", מצלמה חודרת בין רגלי הרקדניות.
- תאורה נוצצת, נברשות, מראות



42nd street, [1933](#)

כל ז'אנר עובר ארבע תקופות בהתפתחותו:

פרימיטיבי

קלאסי

חתרני

פארודי



פרימיטיבי- כמו בתאטרון

המחזמר התחיל כז'אנר על במות התאטרון. הוא נכנס לקולנוע רק אחרי המצאת הקול, בשנת 1927.

בתחילת דרכו הוא צולם כמו בתאטרון- ממרחק אחד ובזווית קבועה.

רק בהמשך, יצרו מחזות זמר מורכבים יותר, לטובת צילום קולנועי: מגוון שוטים בגדלי אובייקט, זוויות צילום

ותנועות מצלמה מיוחדות.

קלאסי- סכימה מוסכמה ואיקונוגרפיה

ג'ינג'ר רוג'רס (Ginger Rogers 1911-1995) הייתה רקדנית, שחקנית וזמרת במחזות זמר וסרטים מוזיקליים. נודעה בעיקר כבת זוגו של הרקדן פרד אסטר, יחד עמו יצרה עשרה סרטים מוזיקליים בהוליווד בשיא תקופת הסרטים המוזיקליים בשנות השלושים. במהלך הקריירה הארוכה שלה השתתפה ב-73 סרטים וזכתה בשנת 1940 בפרס אוסקר לשחקנית הטובה ביותר על הופעתה בסרט Kitty Foyle.

פרד אסטר (Fred Astaire 1899-1987) היה רקדן, כוראוגרף, זמר ושחקן אמריקאי ממוצא יהודי.



Singing in the Rain

שיר אשיר בגשם



- ▶ שיר אשיר בגשם הוא סרט מוזיקלי משנת 1952, אשר ביימו ג'ין קלי וסטנלי דון.
- ▶ קלי אף משחק בתפקיד הראשי בסרט, לצד דונלד או'קונור ודבי ריינולדס.
- ▶ תאריך הפצה: 27 במרץ 1952 (ניו יורק)
- ▶ המוזיקה הולחנה בידי: ארתור פריד, נסיו הרב בראון, לני הייטון
- ▶ הסיפור חוזר לשנת 1927 ולהמצאת הקול, אשר שינתה את פני הקולנוע לעד.

01:07:15

שורת המקהלה COROUS LINE

שורת המקהלה 1985
בבימויו של ריצ'רד אטנבורו, בכיכובו
של מייקל דאגלס. התסריט של
ארנולד שולמן מבוסס על מחזמר
בימתי באותו השם, זוכה פרס טוני
משנת 1975, מאת ג'יימס קירקווד
ג'וניור וניקולס דנטה.

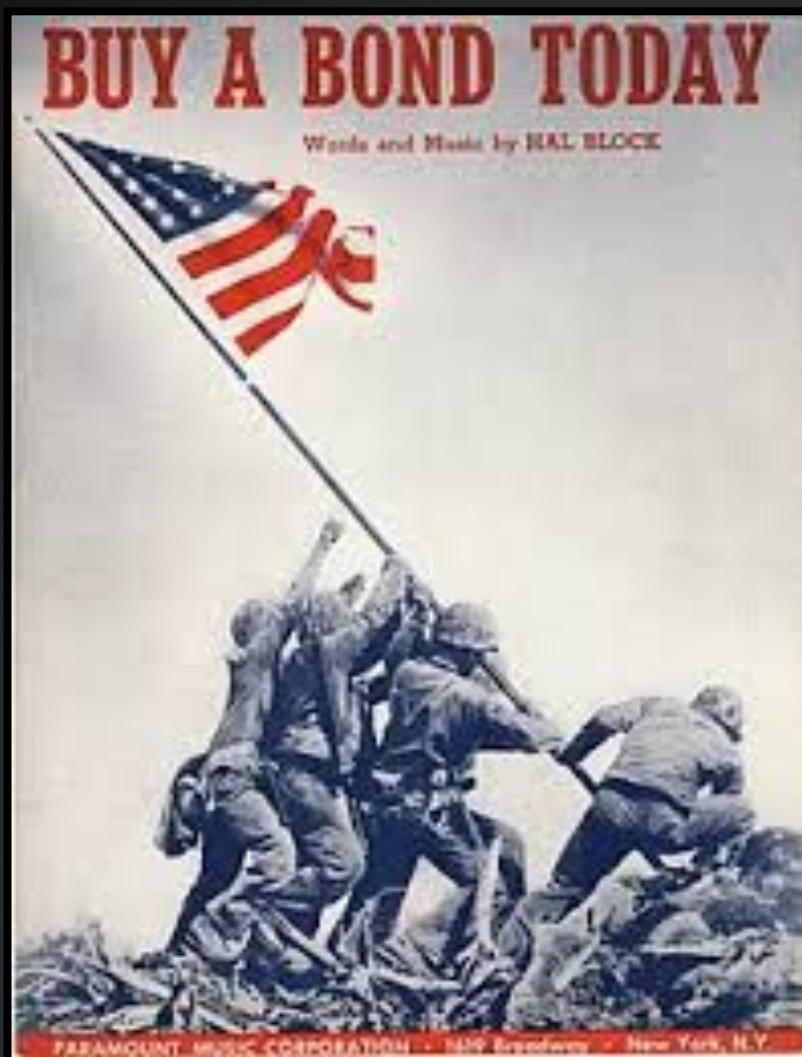


1:50:00

ז'אנר אהוב ומצליח - מדוע?

ז'אנר המחזמר היה מיועד לכל המשפחה. אהבו אותו נשים, גברים ותכניו התאימו גם לילדים.
מדוע הוא כל כך הצליח?

1. אסקפיזם ובריחה מהמציאות הקשה אל עולם הבמה והזוהר.
2. דמות משנית העולה לגדולה - כתקוותם של אנשים רבים שעוד עתיד טוב מצפה להם.
3. המשבר הכלכלי ותחושת חוסר הביטחון קיבלו מענה במבנה הקבוע של כל ז'אנר ושל המחזמר במיוחד. ז'אנר זה, כמו מסדר צבאי, תיאר מערכת אחידה העובדת היטב, כמו "מכונה משומנת" שנסכה בציבור הקלה שהם חלק ממערכת מתפקדת. זוהי תפישה פאשיסטית הרואה את הפרט כ"בורג במערכת" = חוזק באמצעות אחדות.



מלחמת העולם השנייה- תחילת המודרניזם



טקס פתיחת האולימפיאדה
בייג'ין, 2008



1982 **אנני** Annie



אסתטיקה של עוני 06:10

2002 **שיקגו** CHICAGO



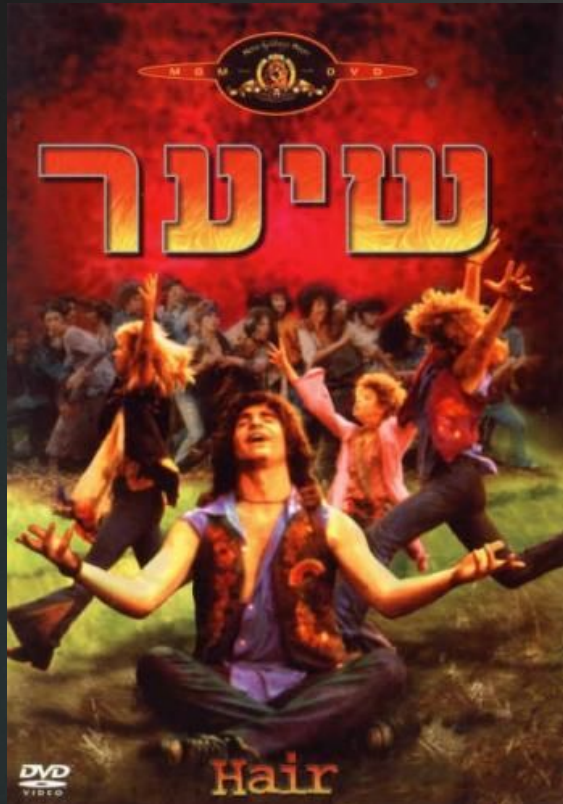
מיניות היא כוח! 23:10

חתרני-

ביקורת

לאחר מלחמת העולם השנייה השתנה אופי הז'אנר. החיילים ששבו מהקרב לא נטו עוד אל אסקפיזם וחיפשו תכנים שיבטאו את המציאות הקשה שחוו. בשתי הדוגמאות שלפנינו, "אנני", 1982 ו"שיקגו", 2002- יש שימוש במאפייני הז'אנר כדי לחתור תחת הז'אנר, לבקר אותו ואת החברה המתארת (בה הוא נוצר) והמתוארת (אותה הוא מציג).

1979 שיער
HAIR



00:29

2008 מעבר ליקום
ACROSS THE UNIVERSE



00:53

פארודי- ביקורת הומוריסטית



השלב הפארודי- הוא השלב בו יש שימוש
בביקורת, המוצגת בטון מלגלג כלפי הז'אנר
והחברה.
ב"סצנת ארוחת הערב" במחזמר "היפה והחיה",
1991, מוצגים כלי הבית כדמויות חיות יש בכך
היפוך של "החפצת" הנשים במחזות הזמר- עד
כדי שימוש בחפצים של ממש.

38:48

היפה והחיה 1991
BEUTY AND THE BEAST

מטלת סיכום

לסיכום השיעור העוסק בז'אנר המחזמר עליכם לבחור סרט כלשהו מז'אנר זה ולחקור אותו:

1. כתבו תעודת זהות לסרט: תסריט, בימוי, צילום, עריכה, מדינה ושנת הוצאה וכן קציר העלילה.
2. תארו את מאפייני הז'אנר (תכניים וצורניים) והדגימו אותם בסרט שבחרתם.
3. באיזה משלבי התפתחות הז'אנר (פרימיטיבי-קלאסי-חתרני-פארודי) הייתם ממוקמים את הסרט שבחרתם? הוכיחו את טענתכם בדוגמאות מהסרט.
4. הכינו את עבודתכם על הסרט שבחרתם כמצגת לשיתוף בכיתה.

* לנוחיותכם, מצורפים בעמוד הבא שלושה סרטים אפשריים לניתוח.

קזבלו

1973



10:00

אמריקאי בפריז 1951



לה לה לה 2016



1:34:50

THE end