



# מונגש באהבה

נגישות במוסדות החינוך

# היבטים משפטיים של הנגשת מוסדות חינוך

## עו"ד אילן שי

עורך דין בלשכה המשפטית של משרד החינוך



# חזק שוויון זכויות לאנשים עם מוגבלות- התשנ"ח 1998.

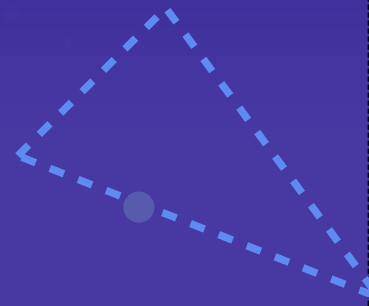
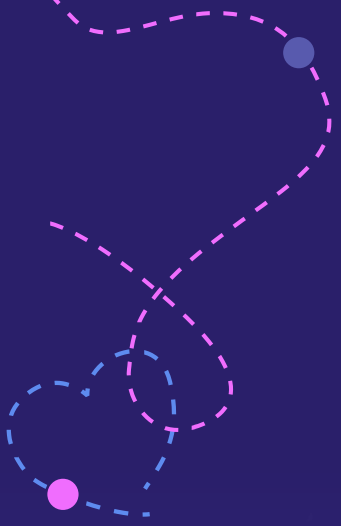
## מטרת החוק:

"להגן על כבודו וחירותו של אדם עם מוגבלות, ולעגן את זכותו  
להשתתפות שוויונית ופעילה בחברה בכל תחומי החיים, וכן לתת  
מענה הולם לצרכיו המיוחדים באופן שיאפשר לו לחיות את חייו  
בעצמאות מרבית, בפרטיות ובכבוד, תוך מיצוי מלוא יכולתו"



# הסדר יחודי נקבע בחוק ביחס למערכת החינוך

- העיקרון הכללי של הנגשה בחוק- הנגשה אוניברסלית.
- הסדר יחודי שנקבע בחוק על מערכת החינוך הפורמלית (חינוך קדם יסודי, יסודי ועל יסודי) –
- הנגשה כללית של כל מוסדות חינוך ברמה מינימאלית.
- הנגשה פרטנית בהתאם לצרכים כאשר מתעורר הצורך.





# הנגשה כללית ופרטנית

• הנגשה כללית, בכל בית ספר קיים: פיר מעלית, בית שימוש נגיש לכל מין; דרך נגישה – היה צריך להסתיים עד 1.5.2019;

• הנגשה כללית במוסד חינוך חדש – תקנות שהתוקנות מכוח חוק התכנון והבנייה. קובעות כללים על ההנגשת מוסדות חינוך חדשים.

• הנגשה פרטנית לתלמיד והורה עם מוגבלות: מוסד חינוך וגן ילדים אחראים להנגשה עבור תלמיד קיים או רשום ועבור הורה.



# תקנות נגישות מוסד קיים

קובעות סטנדרט מינימאלי של הנגשה שחייב  
להתקיים בכל מוסד חינוך.

- דרך נגישה מהכניסה לבניין מרכזי
- פיר מעלית (ללא מעלית) בבניין המרכזי.
- תא שירותים נגיש אחד לנשים ואחד לגברים.



# תקנות נגישות פרטנית

- ככלל, האחריות על ההנגשה חלה על "הבעלות" של מוסד החינוך.
- לרשות המקומית: חובות שנובעות מכך שהיא "בעלות"; חובות שנובעות מהיותה הבעלים על המקרקעין של בתי הספר; וחובות שנובעות מהאחריות על רישום תלמידים;
- משרד החינוך מממן הנגשה (100% בהנגשה פרטנית, לפי הערכת עלויות של המשרד) – אבל גם אם הוא לא משתתף במימון יש חובה על הבעלות להנגיש.
- משרד החינוך אחראי להנגיש חומרים ושירותים שהוא מספק (למשל בחינות הבגרות).



# עקרונות בהנגשה פרטנית:

- יש לבצע את ההנגשה כך שתאפשר לתלמיד עם מוגבלות ולהורה עם מוגבלות שירות חינוך שוויוני, מכובד ועצמאי.

- ההנגשה תבוצע בצורה שתשמור על כבודם ופרטיותם של התלמיד וההורה.

- הכלה – ההנגשה תבוצע כחלק בלתי נפרד מהשירותים הניתנים לכלל התלמידים וכלל ההורים.

- אסור לגבות תשלום עבור התאמת נגישות או בקשה לביצוע התאמה.





# ההתאמה צריכה לתת מענה לצרכי התלמיד.

ככלל – ההתאמות יינתנו מתוך הרשימה שבתוספת השנייה. אבל

יתכן שתידרש התאמה שלא מופיעה ברשימה.

הרשימה שבתוספת היא לא רשימה סגורה. תלמיד יכול לבקש גם התאמה מיוחדת שהולמת את צרכיו ואינה מופיעה ברשימה.



# חריג: מתן שירות נפרד או שונה

יש שני חריגים בהם מותר, להנגיש בצורה שאינה מכילה:

- הפרדה נחוצה למתן השירות ברמה שבה הוא ניתן לכלל הציבור;

- אם הנגשת השירות בצורה מכילה תפגע באופן מהותי באופי הפעילות החינוכית.

בכל מקרה חובה לספק את ההנגשה באותו מועד שבו ניתן השירות לכלל התלמידים או לכלל ההורים, וכמובן לפי העקרונות של שמירה על כבודו ופרטיותו של האדם.



# חובות נוספות של הבעלים של מוסד חינוך

- לבצע מיידית את ההתאמות שניתן לבצע באמצעים הקיימים אצלו [להנמיך לוח למשל].

- לספק את ההתאמות עד תחילת שנה"ל או בעת הצורך והכל בתוך פרק זמן סביר. לעניין זה יש כלי נוסף של רישום מוקדם.

- אחראי לתקינות וזמינות התאמות הנגישות שבאחריותו.



# רישום מוקדם

- הרשות המקומית צריכה לידע את ההורים על הזכות שלהם לרשום תלמיד עם מוגבלות לבית ספר ברישום מוקדם.
- חוזר מנכ"ל תשעב 4/א בנושא הקדמת הרישום לילדים בעלי צרכים מיוחדים הזקוקים להנגשה פיזית של המוסד החינוכי
- ניתן להקדים את ההרשמה למוסד החינוך ל- 15 חודשים לפני כניסת התלמיד ללימודים במוסד החינוך.



# מונגש באהבה

נגישות במוסדות החינוך

תודה על ההקשבה!

שאלות?