

מערכת החינוך

בשנות הלימודים התשע"ב



מדינת ישראל
משרד החינוך
המינהל לכלכלה
ותקציבים

ירושלים, אלול התשע"א, אוגוסט 2011

נתונים מרכזיים על מערכת החינוך

א.

3	תחזית התלמידים בשנת הלימודים תשע"ב
4	מספר התלמידים בחינוך העברי ובחינוך הערבי
5-6	תלמידים במערכת החינוך
7	נתונים בסיסיים במערכת החינוך
8	התפלגות התלמידים בבתי-הספר לפי מחוזות
9	ממוצע שעות לכיתה לפי שלבי חינוך
10	ממוצע שעות לתלמיד לפי שלבי חינוך
11	נבחנים וזכאים לתעודת בגרות
12	אקדמיזציה של המוסדות להכשרת עובדי הוראה
13	אחוז מורים אקדמאים לפי שלבי חינוך

תקציב משרד החינוך

ב.

14	התקציב במחירים קבועים ושוטפים 1996-2011
15	השינוי השנתי במספר התלמידים ובתקציב משרד החינוך
16	התקציב הרגיל של משרד החינוך 2011 לפי מיון כלכלי
17	תקציב החינוך וחלקו בתקציבי השלטון המקומי
18	ההוצאה הלאומית לחינוך לתלמיד
19	ההוצאה הלאומית והציבורית כאחוז מהתמ"ג

רפורמת אופק חדש ועוז לתמורה

ג.

20	בתי ספר יסודי וחט"ב באופק חדש
21	גני ילדים באופק חדש
22-24	שכר מורים בשלבי החינוך השונים בהשוואה לממוצע מדינות ה-OECD

נתונים מרכזיים על מערכת החינוך

תחזית התלמידים בשנת הלימודים תשע"ב 2011/12 (אלפי תלמידים)

שינוי באחוזים	תשע"ב 2011/12 (תחזית)	תשע"א 2010/11 (ארעי)	תשס"ה 2004/05	תש"ס 1999/00	
מתשס"ה לתשע"ב					
14%	2,285	2,233	2,013	1,841	סך הכול
16%	384	373	332	280	גני ילדים ציבוריים* מזה: גן חובה
20%	158	157	132	116	
16%	915	900	787	740	חינוך יסודי** מזה: כיתות א'
11%	140	139	126	114	
5%	270	264	256	243	חטיבות-ביניים
7%	373	368	348	322	חטיבות עליונות מזה: כיתות י"ב
8%	107	105	99	90	
29%	330	315	255	216	חינוך גבוה*** מזה: מוסדות להכשרת מורים וגננות
34%	47	45	35	31	
	13	13	35	40	מוסדות אחרים****

* גילאים 3 ומעלה, לא כולל גנים פרטיים.

** כולל תלמודי-תורה ובתי ספר מיוחדים.

*** אוניברסיטאות, מכללות וחינוך על-תיכוני, לא כולל אוניברסיטה פתוחה.

**** בשנת הלימודים תשע"א, לא נכללו המוסדות החרדים שנכללו בשנים קודמות ונכללו תלמידים בבתי ספר לחניכים בפקוח משרד התמ"ת.

מספר התלמידים בחינוך העברי ובחינוך הערבי

תשע"א 2010/11 (אלפי תלמידים)

חינוך ערבי	חינוך עברי	סה"כ	
501	1,732	2,233	סך הכול
83	290	373	גני ילדים ציבוריים*
36	121	157	מזה: גן חובה
249	651	900	חינוך יסודי**
37	102	139	מזה: כיתות א'
77	187	264	חטיבות-ביניים
83	285	368	חטיבות עליונות
24	81	105	מזה: כיתות י"ב
9	306	315	חינוך גבוה***
5	40	45	מזה: מוסדות להכשרת מורים וגננות
--	13	13	מוסדות אחרים

77.5% מכלל התלמידים בתשע"א לומדים בחינוך העברי ו 22.5% בחינוך הערבי

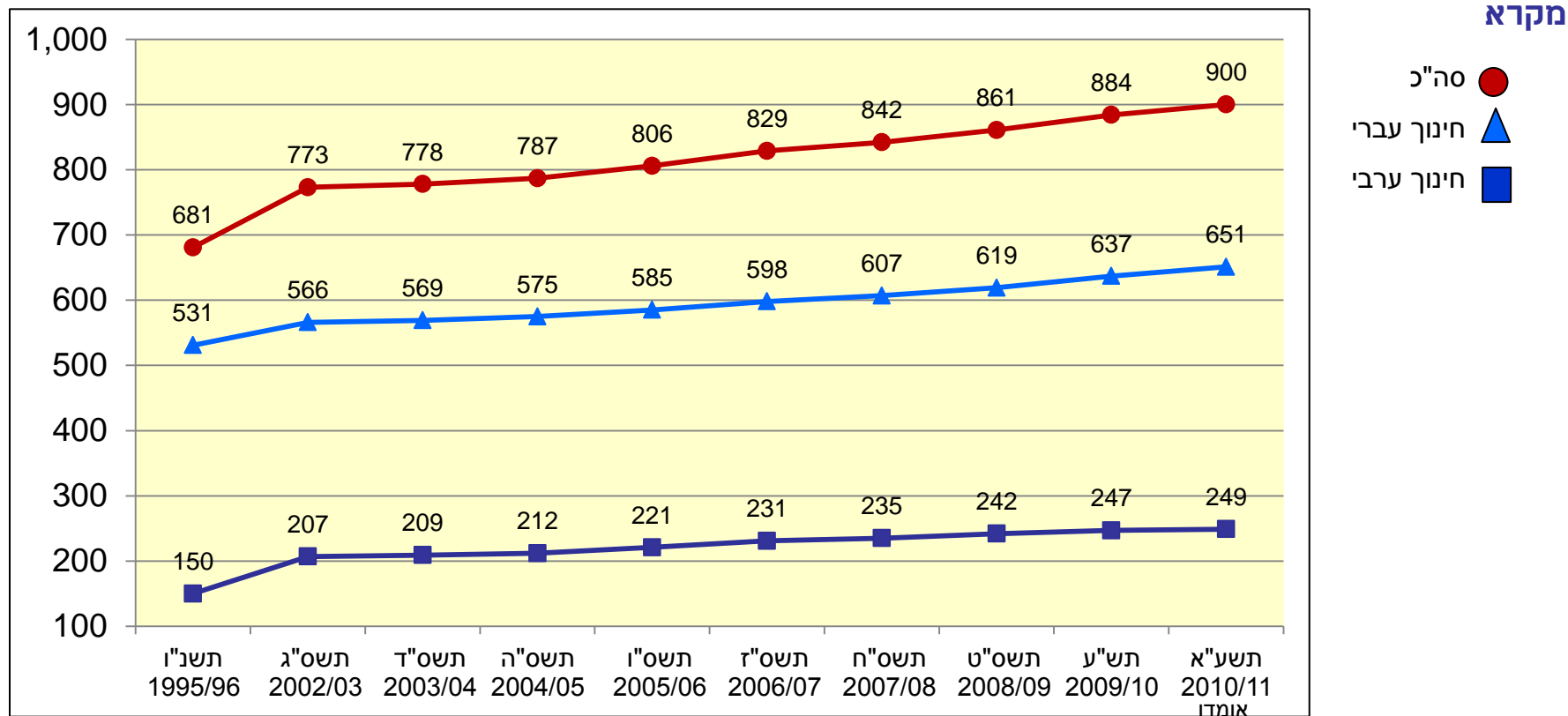
* גילאים 3 ומעלה, לא כולל גנים פרטיים.

** כולל תלמודי-תורה ובתי ספר מיוחדים.

*** אוניברסיטאות, מכללות וחינוך על-תיכוני, לא כולל אוניברסיטה פתוחה. החינוך הגבוה הערבי כולל רק מוסדות שבהם שפת הלימוד היא ערבית. שאר התלמידים הלא יהודיים נכללים בחינוך העברי.

תלמידים במערכת החינוך

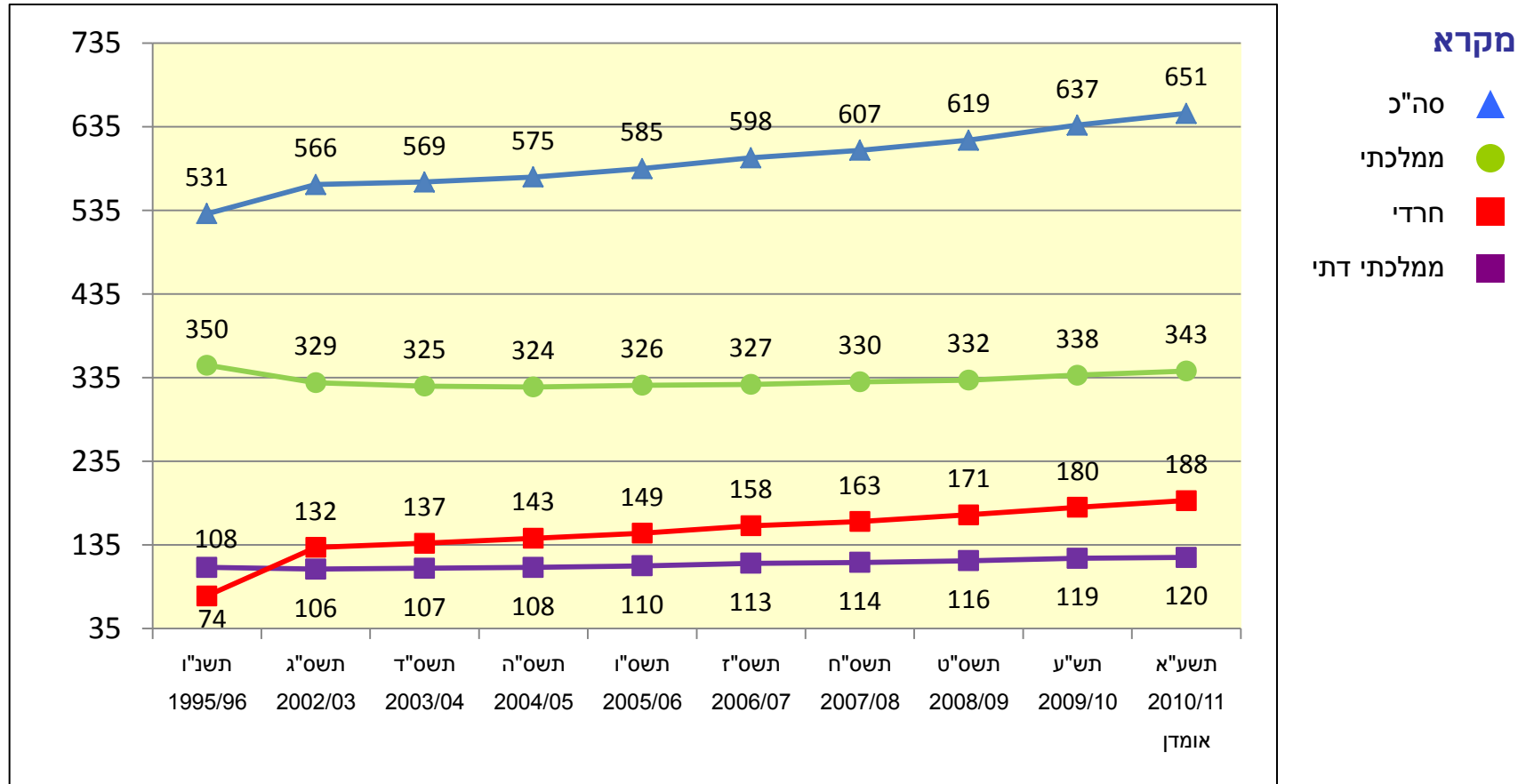
מספר התלמידים (באלפים) בבתי הספר במערכת החינוך - חינוך יסודי בפילוח לפי מגזר תשנ"ו-תשע"א



בין השנים תשנ"ו לתשע"א מספר התלמידים בחינוך היסודי גדל בשיעור של כ-32%, החינוך העברי גדל בשיעור של כ-22.5%, ומהווה כיום כ-72% מסך התלמידים (לעומת 78% בתשנ"ו), החינוך הערבי גדל בשיעור 66%, ומהווה כיום כ-28% מסך התלמידים (לעומת 22% בתשנ"ו).

תלמידים במערכת החינוך

מספר התלמידים (באלפים) בבתי הספר במערכת החינוך - חינוך עברי יסודי בפילוח לפי פיקוח תשנ"ו-תשע"א



בין השנים תשנ"ו לתשע"א מספר התלמידים בחינוך היסודי העברי גדל בשיעור של כ-22.5%. החינוך הממלכתי קטן בשיעור של כ-2%, ומהווה כ-53% מסך התלמידים (לעומת 66% בתשנ"ו). החינוך הממלכתי דתי גדל בשיעור של 11% והחינוך החרדי גדל בשיעור של 154% ומהווה כ-29% מסך התלמידים (לעומת 14% בתשנ"ו).

מקור הנתונים: משרד החינוך, המינהל לכלכלה ותקציבים (אגף כלכלה וסטטיסטיקה). עיבוד מנתוני הלשכה המרכזית לסטטיסטיקה (הלמ"ס).

נתונים בסיסיים במערכת החינוך

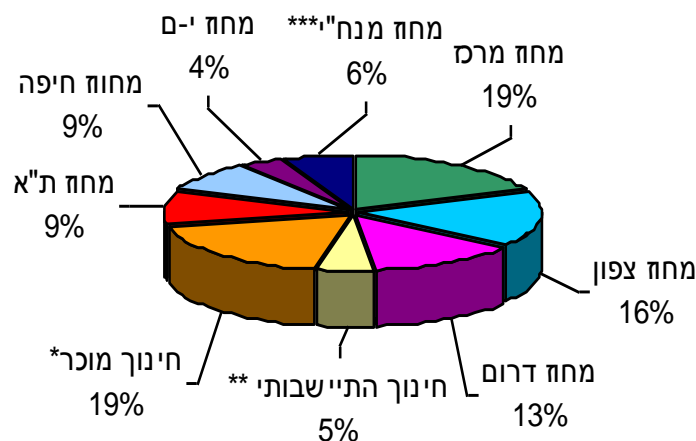
גידול באחוזים	תשע"ב 2011/12 (תחזית)	תשע"א 2010/11 (ארעי)	תשס"ה 2004/05	תש"ס 1999/00	שנה
מתשס"ה לתשע"ב					
12%	1,558,000	1,531,500	1,391,000	1,305,000	תלמידים
15%	4,400	4,300	3,820	3,540	מוסדות
18%	61,400	59,600	52,100	49,000	כיתות
14%	134,000	130,000	117,000	109,000	עובדי הוראה

הנתונים מתייחסים לבתי-ספר בחינוך היסודי, בחטיבות-הביניים ובחטיבות העליונות, ואינם כוללים את גני הילדים, החינוך הגבוה ומוסדות אחרים.

מקור הנתונים: משרד החינוך, המינהל לכלכלה ותקציבים (אגף כלכלה וסטטיסטיקה).

התפלגות התלמידים בבתי-הספר לפי מחוזות מינהליים

תשע"א 2010/11 (1,531,500 תלמידים)

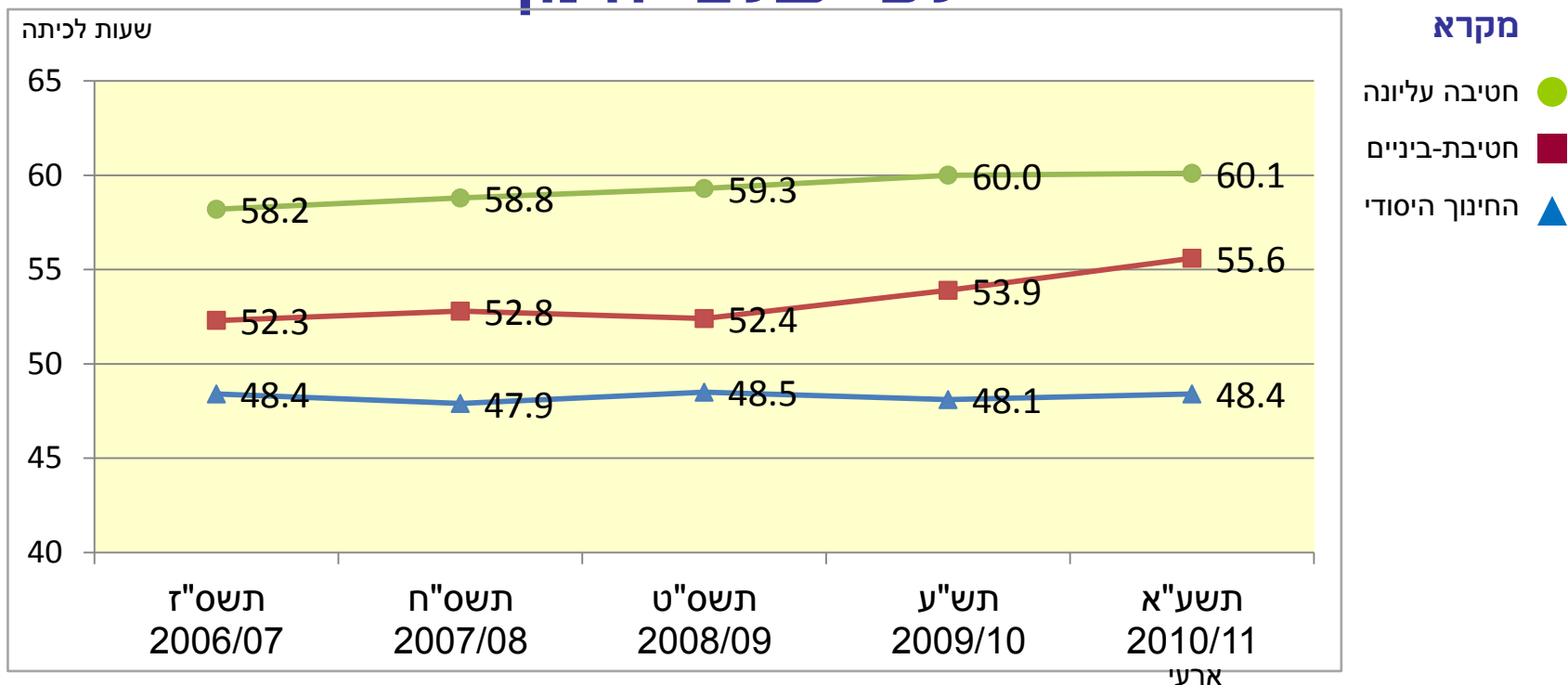


המחוזות מרכז והחינוך המוכר הם הגדולים ביותר מבחינת מספר התלמידים. יש לציין כי החינוך ההתיישבותי והחינוך המוכר אינם מחוזות גיאוגרפיים כמו המחוזות האחרים.

- * כולל רשתות החינוך העצמאי ומעיין החינוך התורני, מוכר שאינו רשמי אחר ומוסדות פטור בחינוך היסודי.
- ** כולל בתי-ספר בחינוך העל-יסודי בלבד.
- *** מינהלת חינוך ירושלים.

ממוצע שעות* לכיתה נורמטיבית בחינוך הרגיל**

לפי שלבי חינוך



בשנת הלימודים תשע"א ישנה עליה בשעות לכיתה בחינוך היסודי בשל תכנית פיצול כיתות א'-ב'. בשנה זו חלה עלייה בממוצע השעות בחט"ב עקב יישום התוכנית לשיפור הישגיים. במעבר משנת הלימודים תשס"ט לתש"ע בחינוך היסודי חלה ירידה בשעות לכיתה בשל הפחתת תלמידים בכיתה.

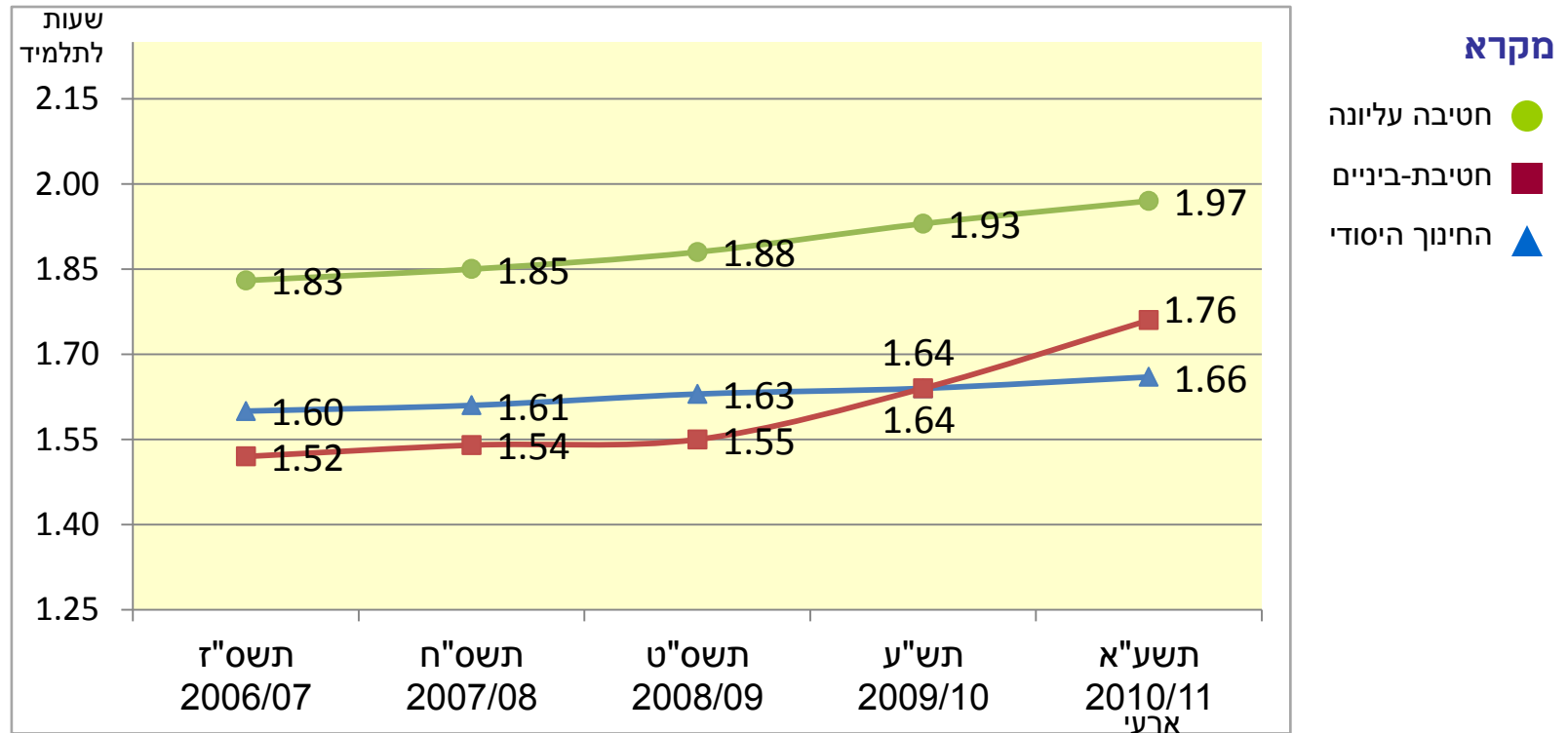
* חינוך יסודי וחטיבת ביניים כולל שעות וכיתות נורמטיביות בחינוך הרשמי המוכר והפטור. כולל שעות ניהול וחינוך בחינוך היסודי וחטיבת ביניים. בחטיבה עליונה כולל שעות וכיתות נורמטיביות לזכאי שכר לימוד, תלמידי "תרבותי ייחודי" ותלמידי מפת"נים. וכולל שעות וכיתות נורמטיביות בגין הפחתת תלמידים בכיתה.

** כולל שילוב

מקור הנתונים: משרד החינוך, המינהל לכלכלה ותקציבים (אגף כלכלה וסטטיסטיקה).

ממוצע שעות* לתלמיד בחינוך הרגיל**

לפי שלבי חינוך



בשנת הלימודים תשע"א חלה עליה בממוצע השעות לתלמיד בחטיבת ביניים עקב יישום התוכנית לשיפור הישגיים. בחינוך היסודי ישנה עליה בשנת הלימודים תשע"א בשל התכנית לפיצול כיתות א'-ב'. בחטיבה עליונה ישנה עליה בשל התכנית להפחתת תלמידים בכיתה.

* חינוך יסודי וחטיבת ביניים כולל שעות ותלמידים בחינוך הרשמי המוכר והפטור. כולל שעות ניהול וחינוך בחינוך היסודי וחטיבת ביניים.
 בחטיבה עליונה כולל שעות ותלמידים זכאי שכר לימוד, תלמידי "תרבותי ייחודי" ותלמידי מפת"נים.
 וכולל שעות הפחתת תלמידים בכיתה.
 ** כולל שעות ותלמידי שילוב

מקור הנתונים: משרד החינוך, המינהל לכלכלה ותקציבים (אגף כלכלה וסטטיסטיקה).

נבחנים וזכאים לתעודת בגרות תש"ס-תש"ע

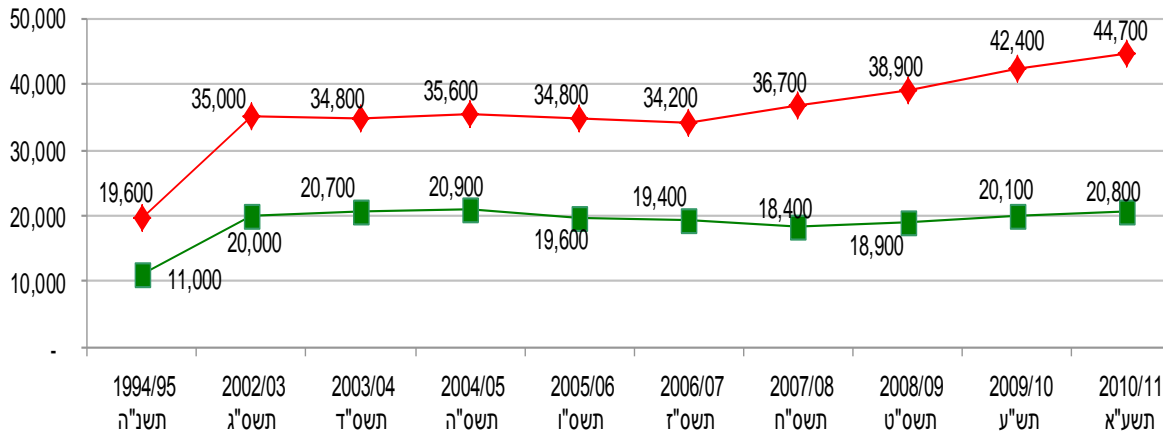
	תש"ע* 2009/10	תשס"ט 2008/9	תשס"ח 2007/8	תשס"ז 2006/7	תשס"ה 2004/5	תש"ס 1999/00	שנה
	כל האוכלוסייה						
שיעור הזכאים לתעודת בגרות מכלל האוכלוסייה בשנה האחרונה גדל ל- 66% מתוך הנבחנים	57,933	53,986	51,782	53,409	52,525	45,029	מספר הזכאים
	88,087	84,108	84,093	85,814	84,160	73,816	מספר הנבחנים
	119,221	116,996	116,415	115,800	113,100	107,800	מספר גילאי 17
	אחוז הזכאים						
בחינוך העברי שיעור הזכאים גדל בשנים האחרונות ועומד על כ- 70% בתש"ע.	66	64	62	62	62	61	מתוך הנבחנים
	49	46	44	46	46	42	מתוך גילאי 17
	חינוך עברי						
בחינוך הערבי שיעור הזכאים גדל בשנה האחרונה ועומד על כ- 51% בתש"ע.	47,815	45,030	43,849	44,905	44,934	39,752	מספר הזכאים
	68,391	65,921	66,292	67,991	69,161	62,178	מספר הנבחנים
	87,411	86,172	86,641	86,700	87,900	84,500	מספר גילאי 17
	אחוז הזכאים						
	70	68	66	66	65	64	מתוך הנבחנים
	55	52	51	52	51	47	מתוך גילאי 17
	חינוך ערבי						
מקור הנתונים: עיבוד מנתוני הלשכה המרכזית לסטטיסטיקה.	10,118	8,956	7,933	8,504	7,591	5,277	מספר הזכאים
	19,696	18,187	17,801	17,823	14,999	11,638	מספר הנבחנים
	31,810	30,824	29,774	29,100	25,200	21,300	מספר גילאי 17
	אחוז הזכאים						
	51	49	45	48	51	45	מתוך הנבחנים
	32	29	27	29	30	25	מתוך גילאי 17

* הזכאים כוללים את נבחני הקיץ, נבחני מועד ב' ונבחני משנה במועד החורף הראשון.

גילאי 17 כוללים 15,759 חרדים שאינם נבחנים ו- 5,710 תלמידים ממזרח ירושלים

אקדמיזציה של המוסדות להכשרת עובדי הוראה

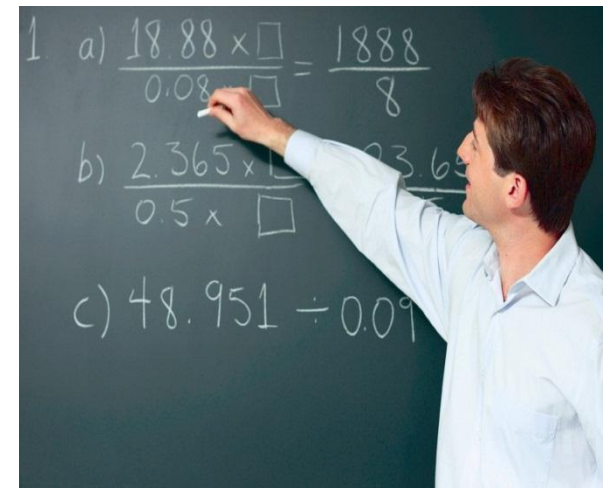
מספר
סטודנטים



מקרא

כל הסטודנטים ◆

מזה: סטודנטים הלומדים לתואר אקדמי ■

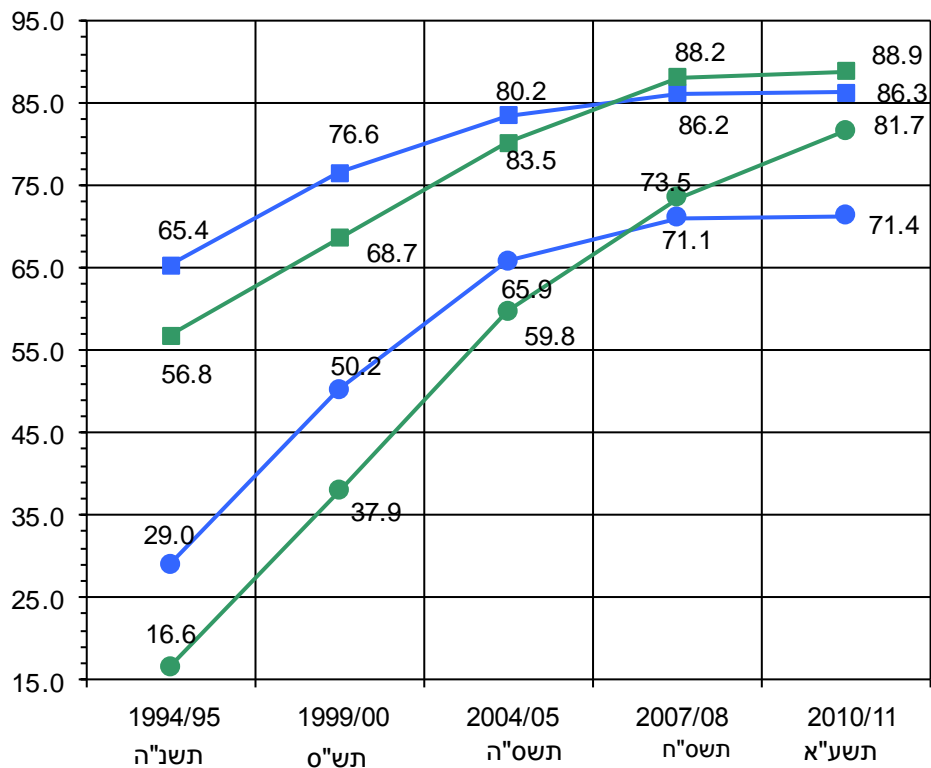


מספר הסטודנטים במוסדות להכשרת עובדי הוראה הגיע בשנת הלימודים תשע"א ל- 44,700 מתוכם כ-47% למדו לקראת תואר אקדמי בהוראה.

מקור הנתונים: עיבוד מנתוני הלשכה המרכזית לסטטיסטיקה (הלמ"ס).

אחוז האקדמאים בקרב מורים בבתי הספר*

אחוז



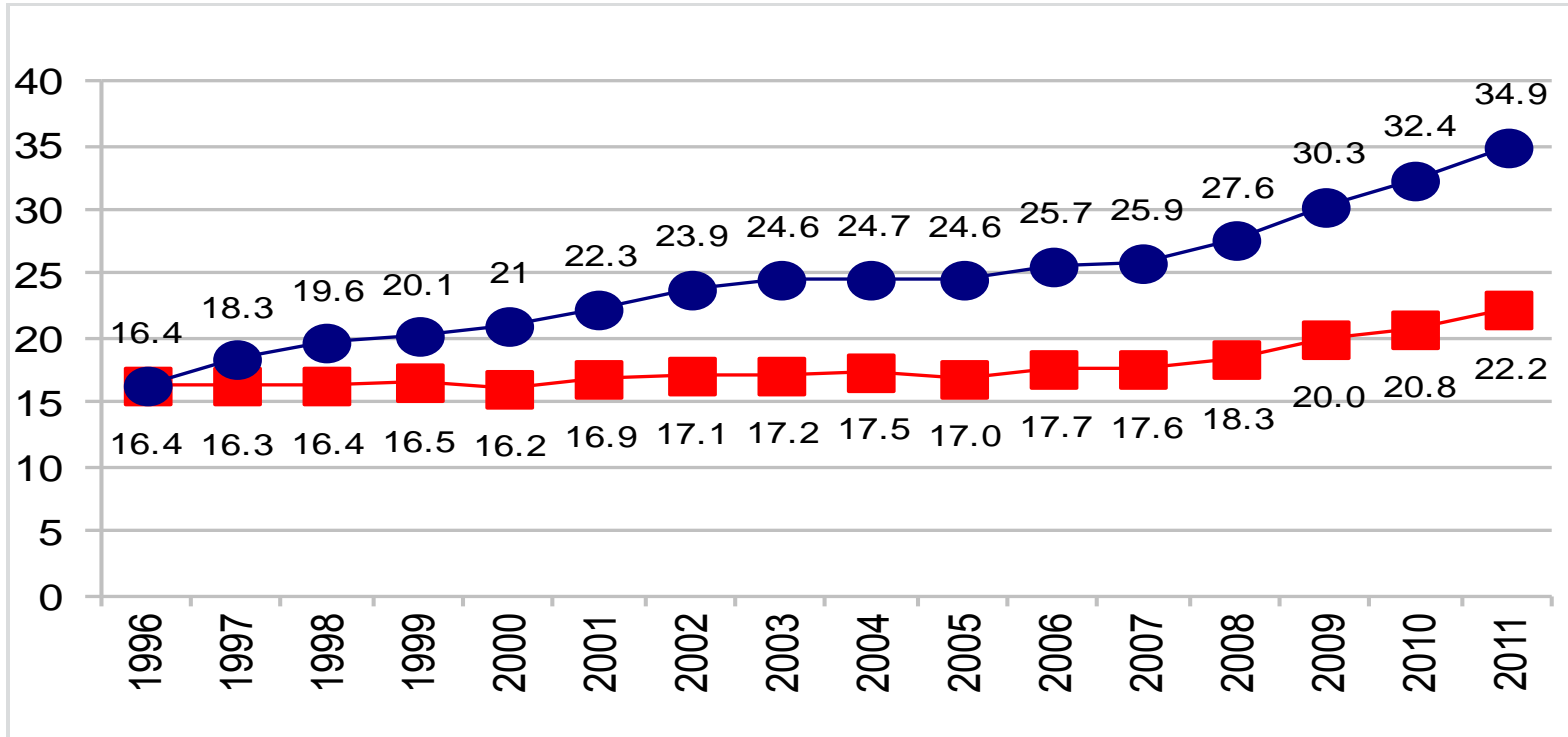
- חינוך יסודי עברי
- חינוך יסודי ערבי
- חינוך על יסודי עברי
- חינוך על יסודי ערבי

אחוז המורים האקדמאים בחינוך היסודי עלה במגזר העברי, בין תש"ס לתשע"א בכ-42% ובמגזר הערבי בכ-115%.

בחינוך העל יסודי, בין תש"ס לתשע"א, חלה עליה של 13% במגזר העברי וכ-29% במגזר הערבי.

תקציב משרד החינוך בשנת 2011

התקציב במחירים קבועים ושוטפים 1996-2011

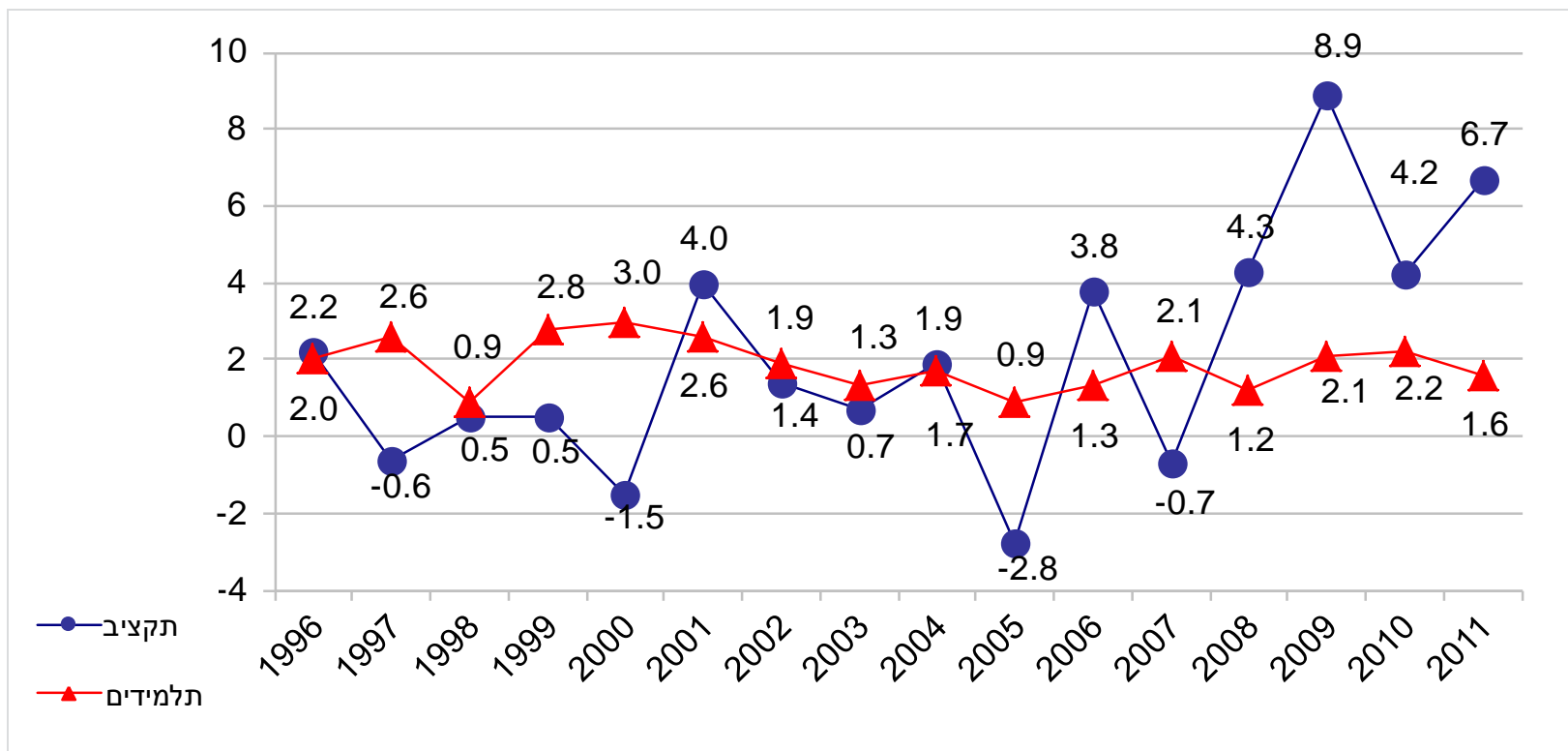


מקרא

- התקציב במחירים שוטפים
- התקציב במחירים קבועים (מחירי 1996)

בשנת 2011 גדל התקציב במחירים קבועים בשיעור של 6.7% לעומת תקציב 2010

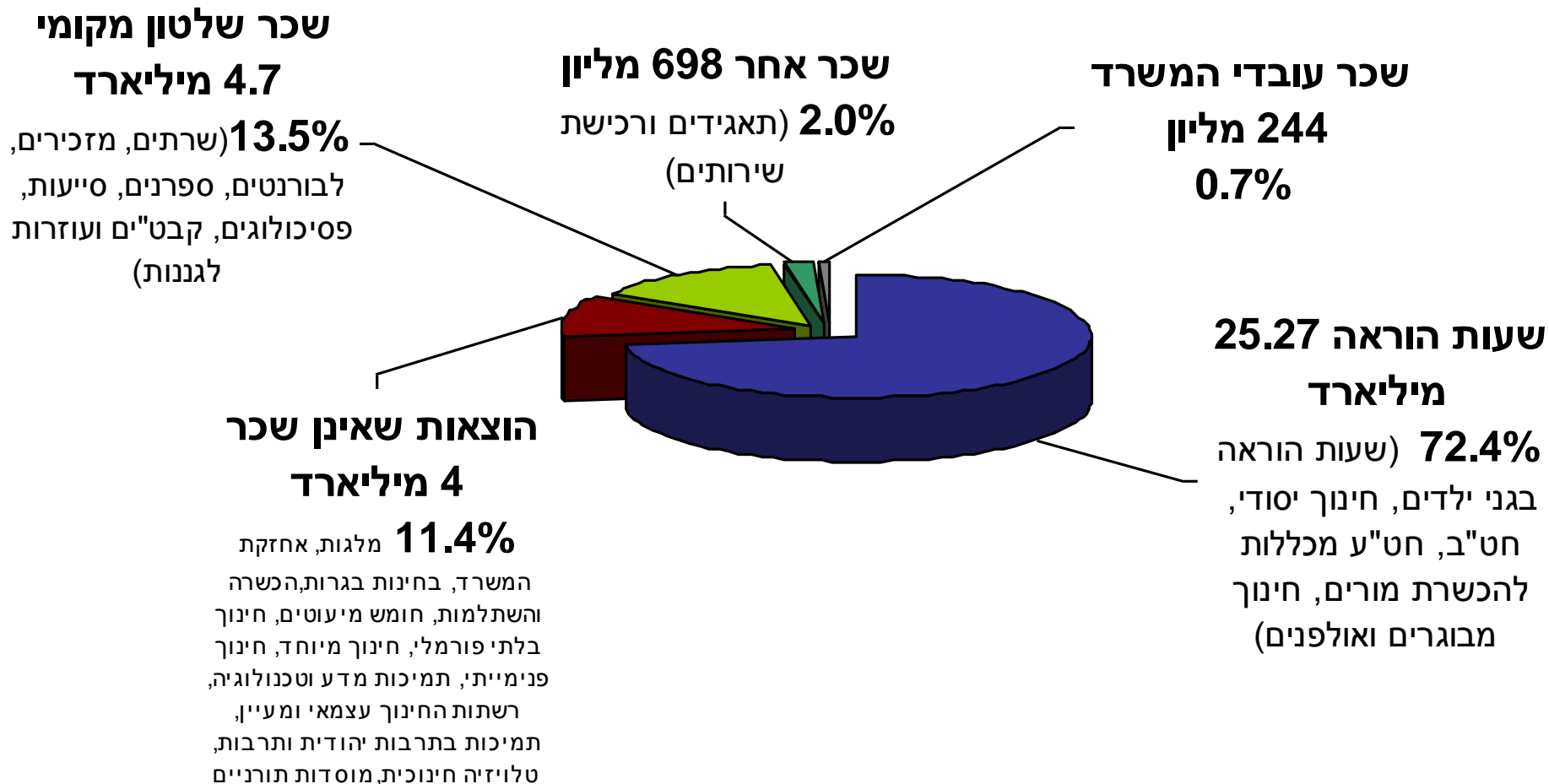
השינוי השנתי במספר התלמידים ובתקציב משרד החינוך (באחוזים)



משנת 2008 קצב הגידול בתקציב (במחירים קבועים) גדול מקצב הגידול בתלמידים

התקציב הרגיל של משרד החינוך 2011 לפי מיון כלכלי

התקציב 34.9 מיליארד ש"ח



תקציב משרד החינוך וחלקו בתקציבי השלטון המקומי

לפי תחומי פעולה - 2011

מזה: השתתפות בתקציב השלטון המקומי			סה"כ התקציב של המשרד		
אחוז ההשתתפות מכלל התקציב	באחוזים	באלפי ש"ח	באחוזים	באלפי ש"ח	
				34,901,335	סה"כ התקציב הרגיל
24.79%	100.0 %	8,416,521	100.0%	33,951,378	התקציב ללא רזרבה
				949,957	הרזרבה להתייקרות
26.15%	98.96 %	8,329,329	93.82%	31,852,887	החינוך הפורמלי *
0.30%	0.04 %	3,623	3.52%	1,193,823	החינוך הבלתי-פורמלי **
9.24%	1.00 %	83,569	2.66%	904,668	האמרכלות ויחידות המטה ***

בשנת 2011 משרד החינוך השתתף בתקציבי הרשויות המקומיות בסך של 8.416 מיליארדי ש"ח. סכום זה מהווה 24.79% מתקציב המשרד (ללא רזרבה).

* כולל מינהל מורים, המינהל הפדגוגי הכללי, החינוך הקדם-יסודי, החינוך היסודי, החינוך העל-יסודי, החינוך ההתיישבותי, החינוך העצמאי והמוכר, הסעות הצטיינות ופיתוח.

** כולל תרבות, תרבות יהודית, טלוויזיה חינוכית, רשות הספורט ומוסדות תורניים.

*** כולל עובדי המשרד.

מקור הנתונים: משרד החינוך, המינהל לכלכלה ולתקציבים.

ההוצאה הלאומית לחינוך לתלמיד בש"ח*

2010 (אומדן)		2007	2005	2003	2000	
מזה, ההוצאות של משקי בית	כלל ההוצאה					
3,000	15,000	14,100	13,500	12,600	11,800	חינוך קדם-יסודי**
1,000	22,000	20,000	17,700	16,600	15,400	חינוך יסודי
6,000	24,000	22,200	20,700	19,800	19,200	חינוך על-יסודי
17,000	46,000	40,700	39,400	40,100	39,700	מוסדות להשכלה גבוהה

האומדן להוצאה השוטפת לתלמיד בחינוך העל-יסודי בשנת 2010 הגיעה ל-24,000 ש"ח, יותר מההוצאות לתלמיד בחינוך היסודי והקדם-יסודי. ההוצאה של משקי הבית לתלמיד בחינוך העל-יסודי הייתה כ-6,000 ש"ח בשנה זו.

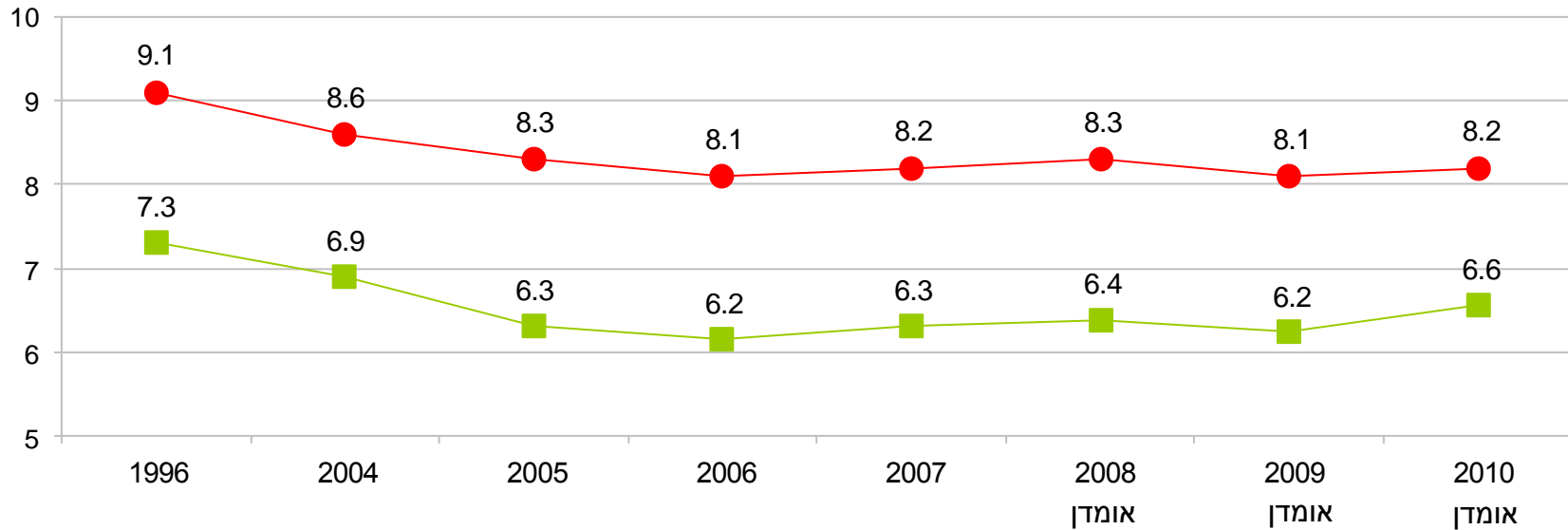
* ההוצאות כוללות גם שיעורים פרטיים, אך לא כוללות ספרי לימוד ומכשירי כתיבה שניקנו על ידי משקי בית, במחירים שוטפים.
** כולל גנים פרטיים.

מקור הנתונים: הלשכה המרכזית לסטטיסטיקה

ההוצאה הלאומית והציבורית לחינוך

כאחוז מהתוצר המקומי הגולמי (תמ"ג)

אחוז



מקרא

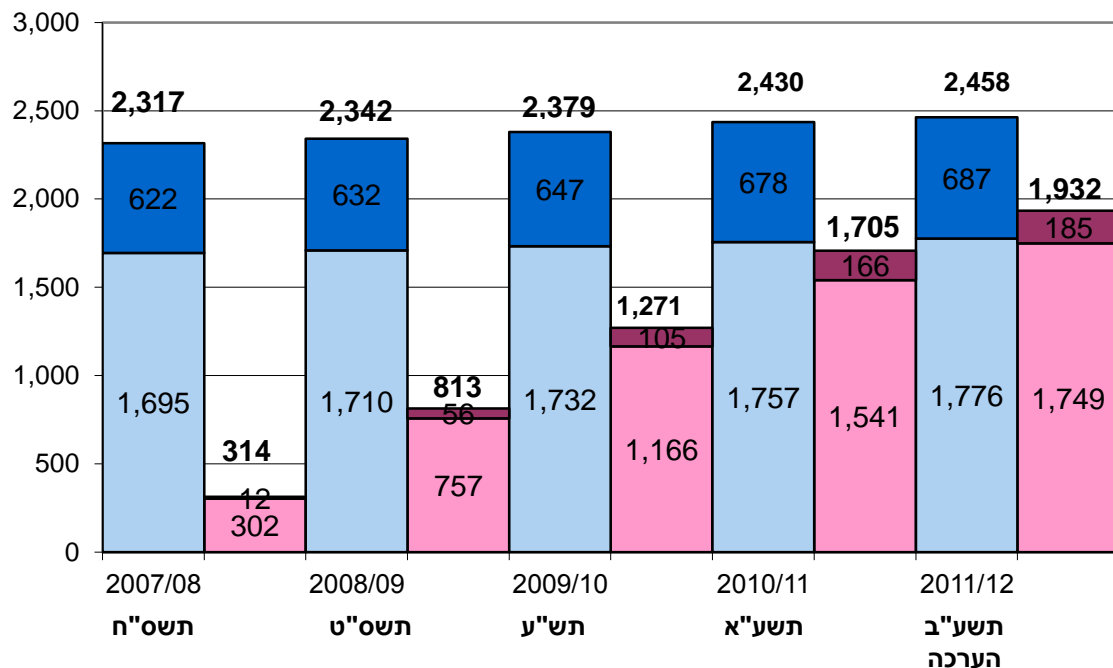
- ההוצאה הלאומית לחינוך
- ההוצאה הציבורית* לחינוך

ההוצאה הלאומית לחינוך מהווה כ- 8%-9% מתוך התוצר המקומי הגולמי.
 ההוצאה הציבורית לחינוך מהווה כ- 6%-7% מתוך התוצר המקומי הגולמי.

* ממשלה, רשויות מקומיות ומוסדות לאומיים (כגון הסוכנות היהודית).

מקור הנתונים: עיבוד מנתוני הלשכה המרכזית לסטטיסטיקה (הלמ"ס).

מספר בתי ספר ב"אופק חדש"



רפורמת "אופק חדש" מיושמת החל משנה"ל תשס"ח 2007/08.

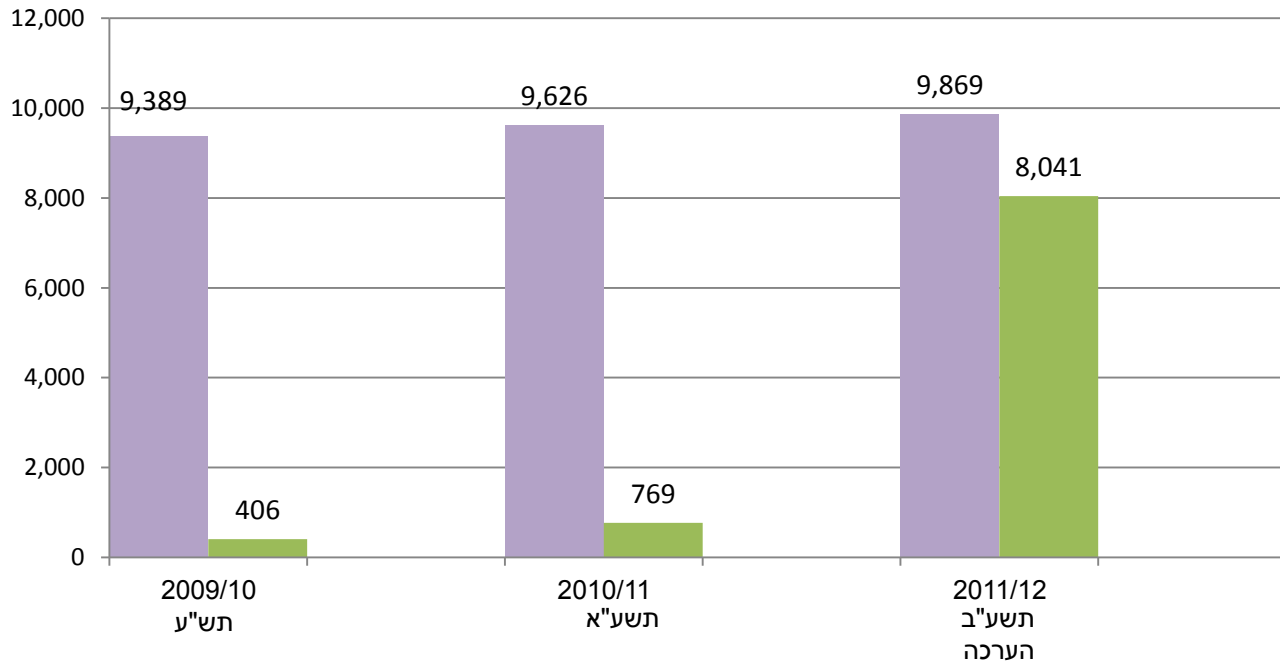
בשנת תשס"ח 2007/08 אחוז בתי הספר בהם יושמה הרפורמה היה כ-14%.

בשנה"ל תשע"ב- 2011/12 האחוז יגיע לכ-79%.

- מוסדות חינוך יסודי רשמי
- כלל מוסדות חינוך חט"ב רשמי
- מוסדות חינוך יסודי ב"אופק חדש"
- מוסדות חינוך חט"ב ב"אופק חדש"

בסך הכל לכל עמודה, נספר כל מוסד פעם אחת.

מספר גני ילדים ב"אופק חדש"

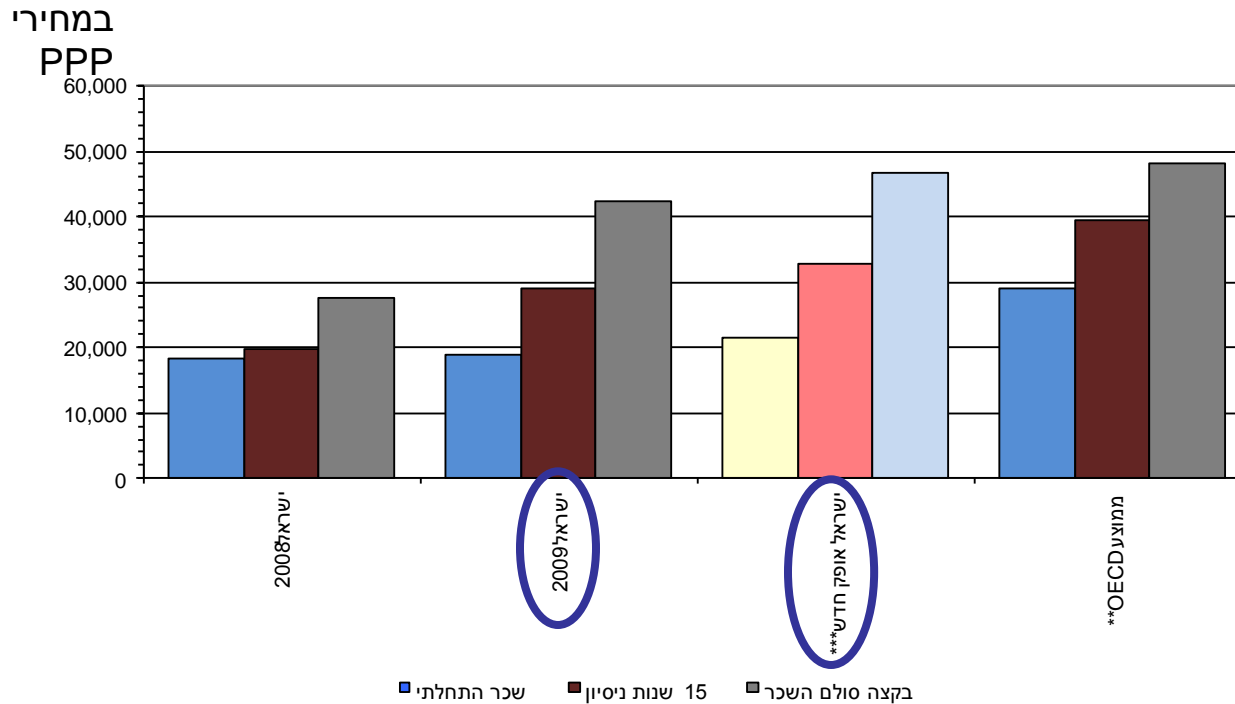


בשנת תש"ע
 אחוז 2009/10
 גנ"י בהם יושמה
 הרפורמה היה
 כ-4%.

בשנה"ל תשע"ב-
 2011/12 יתווספו
 כ-7,300 גנים
 והאחוז יגיע
 לכ-81%.

■ מוסדות גני ילדים "אופק חדש"
■ מוסדות גני ילדים רשמי

שכר מורה יסודי*

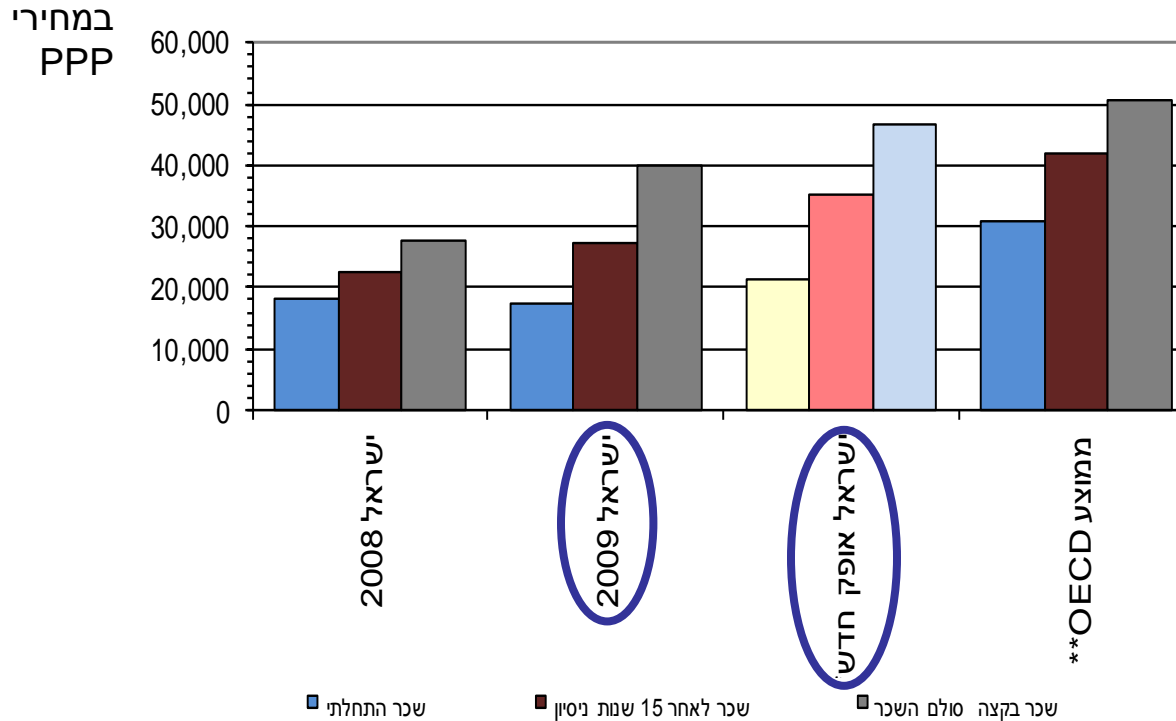


* הכשרה מינימאלית – B.A בשנת 2009 וגמולי השתלמות האופייניים לדרגה ולוותק.

** ממוצע מדינות OECD לשנת 2008.

*** נתוני שכר מורים "אופק חדש" (מלא) מוצגים להשוואה במחירי 2009. נתוני שכר מורים ב"אופק חדש" נכללו בהתאם להתפלגות המורים, בדיווחי ישראל לשנת 2009 שיתפרסמו ב-EAG 2011.

שכר מורה חטיבת ביניים*



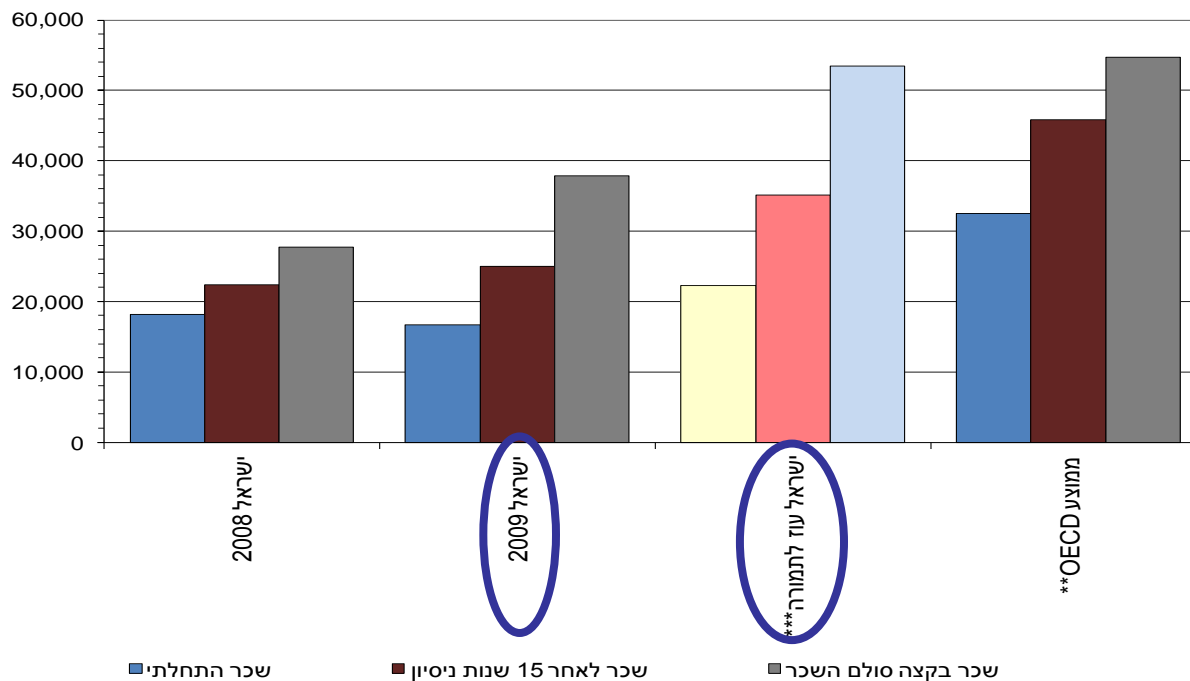
* הכשרה מינימאלית – B.A בשנת 2009 וגמולי השתלמות האופייניים לדרגה ולוותק.

** ממוצע מדינות OECD לשנת 2008.

*** נתוני שכר מורים "אופק חדש" (מלא) מוצגים להשוואה במחירי 2009. נתוני שכר מורים ב"אופק חדש" נכללו בהתאם להתפלגות המורים, בדיווחי ישראל לשנת 2009 שיתפרסמו ב-EAG 2011.

שכר מורה חטיבה עליונה*

במחירי
PPP



* הכשרה מינימאלית – B.A בשנת 2009 וגמולי השתלמות האופייניים לדרגה ולוותק

** ממוצע מדינות OECD לשנת 2008

*** נתוני שכר מורים "עוז לתמורה" מוצגים להשוואה במחירי 2009.

יכללו בדיווחי ישראל בעוד שנתיים. לא נכללו בדיווחי ישראל לשנת 2009 שיתפרסמו ב-
2011 EAG