

מערכת החינוך

בשנת הלימודים התשע"ג



מדינת ישראל
משרד החינוך
המינהל לכלכלה
ותקציבים

ירושלים, תשרי התשע"ב, ספטמבר 2012

תוכן העניינים

נתונים מרכזיים על מערכת החינוך

א.

3 תחזית התלמידים במערכת החינוך בשנת הלימודים תשע"ג
4 מספר התלמידים בחינוך העברי ובחינוך הערבי
5-6 תלמידים במערכת החינוך
7 נתונים על בתי-הספר
8 התפלגות התלמידים בבתי-הספר לפי מחוזות
9 נבחנים וזכאים לתעודת בגרות
10 אחוז מורים אקדמאים לפי שלבי חינוך

תקציב משרד החינוך

ב.

11 התקציב במחירים קבועים ושוטפים 2000-2012
12 השינוי השנתי במספר התלמידים ובתקציב משרד החינוך
13 התקציב הרגיל של משרד החינוך 2012 לפי מיון כלכלי
14 תקציב החינוך וחלקו בתקציבי השלטון המקומי
15 ההוצאה הלאומית לחינוך לתלמיד
16 ההוצאה הלאומית והציבורית כאחוז מהתמ"ג

נתונים מרכזיים על מערכת החינוך

תחזית התלמידים בשנת הלימודים תשע"ג 2012/13 (אלפי תלמידים)

שינוי באחוזים	תשע"ג 2012/13 (תחזית)	תשע"ב 2011/12 (ארעי)	תשע"א 2010/11	תשס"ה 2004/05	תש"ס 1999/00	
מתשס"ה לתשע"ג						
17%	2,348	2,294	2,235	2,013	1,841	סך הכול
19%	396	384	373	332	280	גני ילדים ציבוריים* מזה: גן חובה
21%	160	154	157	132	116	
19%	935	924	902	787	740	חינוך יסודי** מזה: כיתות א'
17%	147	145	139	126	114	
8%	277	268	264	256	243	חטיבות-ביניים
10%	382	375	368	348	322	חטיבות עליונות מזה: כיתות י"ב
8%	106	106	105	99	90	
35%	345	329	314	255	216	חינוך גבוה*** מזה: מוסדות להכשרת מורים וגננות
37%	48	46	44	35	31	
	14	14	14	35	40	מוסדות אחרים****

* גילאים 3 ומעלה, לא כולל גנים פרטיים.

** כולל תלמודי-תורה ובתי ספר מיוחדים.

*** אוניברסיטאות, מכללות וחינוך על-תיכוני, לא כולל אוניברסיטה פתוחה.

**** בשנת הלימודים תשע"א, לא נכללו המוסדות החרדים שנכללו בשנים קודמות ונכללו תלמידים בבתי ספר לחניכים בפקוח משרד התמ"ת.

מספר התלמידים בחינוך העברי ובחינוך הערבי

תשע"ב 2011/12 (אלפי תלמידים)

חינוך ערבי	חינוך עברי	סה"כ	
501	1,450	1,951	סך הכול
84	300	384	גני ילדים ציבוריים*
252	672	924	חינוך יסודי**
78	190	268	חטיבות-ביניים
87	288	375	חטיבות עליונות

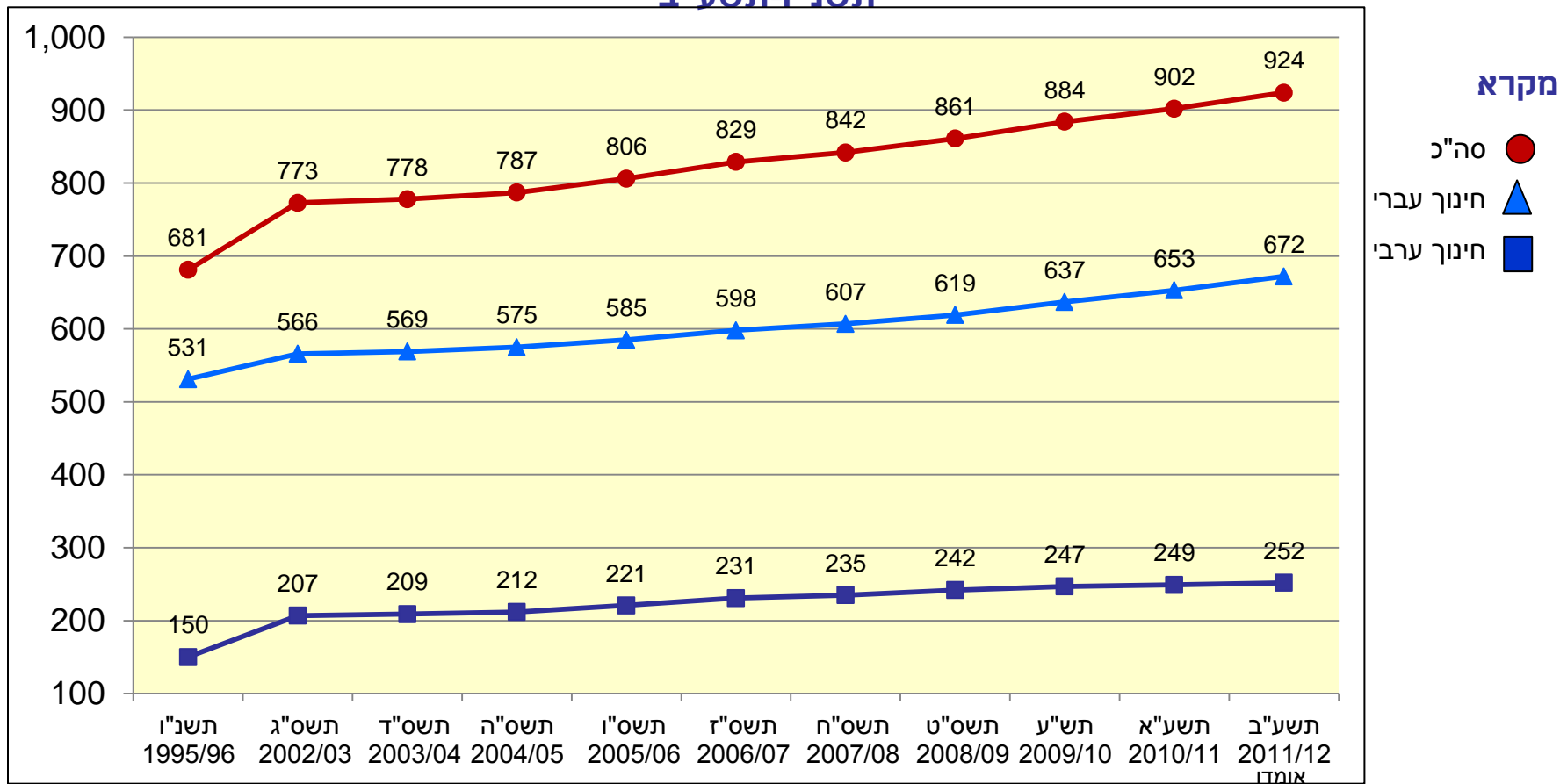
74.3% מכלל התלמידים בתשע"ב לומדים בחינוך העברי ו 25.7% בחינוך הערבי

* גילאים 3 ומעלה, לא כולל גנים פרטיים.

** כולל תלמודי-תורה ובתי ספר מיוחדים.

תלמידים במערכת החינוך

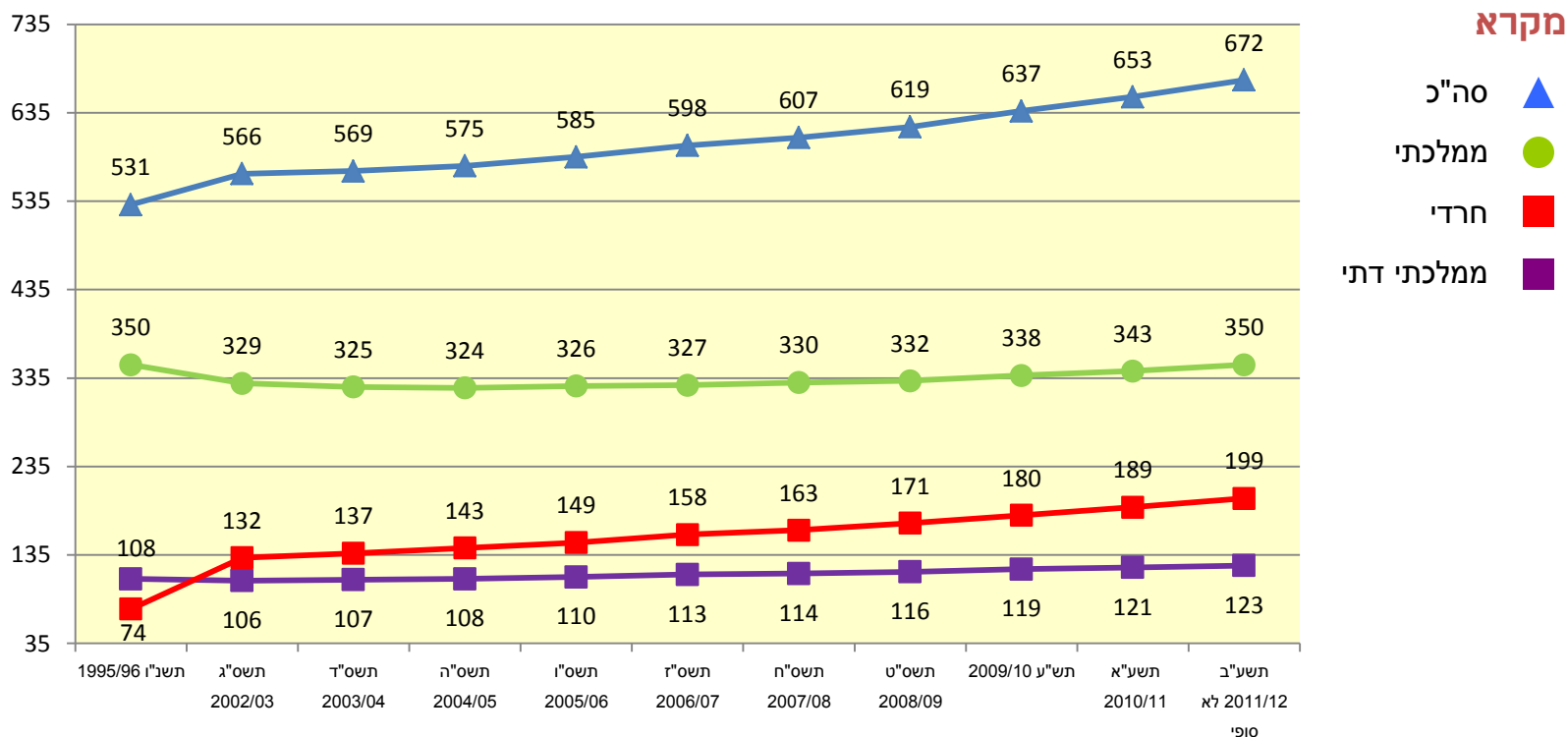
מספר התלמידים (באלפים) בבתי הספר במערכת החינוך - חינוך יסודי בפילוח לפי מגזר תשנ"ו-תשע"ב



בין השנים תשנ"ו לתשע"ב מספר התלמידים בחינוך היסודי גדל בשיעור של כ-36%, החינוך העברי גדל בשיעור של כ-26.5%, ומהווה כיום כ-73% מסך התלמידים (לעומת 78% בתשנ"ו), החינוך הערבי גדל בשיעור 68%, ומהווה כיום כ-27% מסך התלמידים (לעומת 22% בתשנ"ו).

תלמידים במערכת החינוך

מספר התלמידים (באלפים) בבתי הספר במערכת החינוך - חינוך עברי יסודי בפילוח לפי פיקוח תשנ"ו-תשע"ב



בין השנים תשנ"ו לתשע"ב מספר התלמידים בחינוך היסודי העברי גדל בשיעור של כ-26.5%. החינוך הממלכתי מהווה כ-52% מסך התלמידים (לעומת 66% בתשנ"ו). החינוך הממלכתי דתי גדל בשיעור של כ-14% והחינוך החרדי גדל בשיעור של כ-169% ומהווה כ-30% מסך התלמידים (לעומת 14% בתשנ"ו).

מקור הנתונים: משרד החינוך, המינהל לכלכלה ותקציבים (אגף כלכלה וסטטיסטיקה). עיבוד מנתוני הלשכה המרכזית לסטטיסטיקה (הלמ"ס).

נתונים על בתי הספר

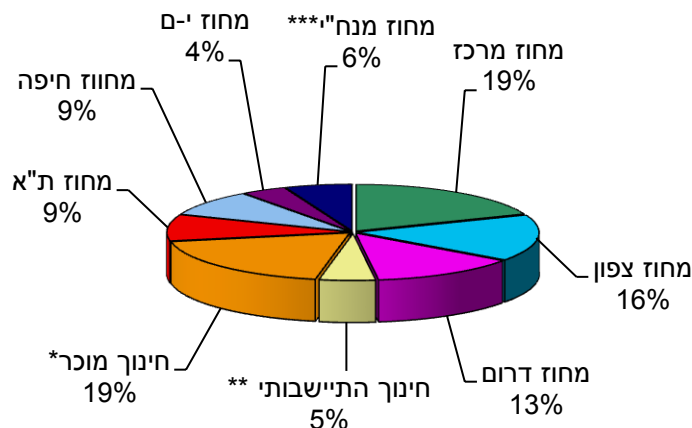
גידול באחוזים	תשע"ב 2011/12 (ארעי)	תשע"א 2010/11	תשס"ה 2004/05	תש"ס 1999/00	שנה
מתשס"ה לתשע"ב					
13%	1,567,000	1,531,500	1,391,000	1,305,000	תלמידים
16%	4,446	4,300	3,820	3,540	מוסדות
19%	62,000	59,600	52,100	49,000	כיתות
16%	136,000	130,000	117,000	109,000	עובדי הוראה

הנתונים מתייחסים לבתי-ספר בחינוך היסודי, בחטיבות-הביניים ובחטיבות העליונות, ואינם כוללים את גני הילדים, החינוך הגבוה ומוסדות אחרים.

מקור הנתונים: משרד החינוך, המינהל לכלכלה ותקציבים (אגף כלכלה וסטטיסטיקה).

התפלגות התלמידים בבתי-הספר לפי מחוזות מינהליים

תשע"ב 2011/12 (1,567,101 תלמידים)



המחוזות מרכז והחינוך המוכר הם הגדולים ביותר מבחינת מספר התלמידים. יש לציין כי החינוך ההתיישבותי והחינוך המוכר אינם מחוזות גיאוגרפיים כמו המחוזות האחרים.

- * כולל רשתות החינוך העצמאי ומעיין החינוך התורני, מוכר שאינו רשמי אחר ומוסדות פטור בחינוך היסודי.
- ** כולל בתי-ספר בחינוך העל-יסודי בלבד.
- *** מינהלת חינוך ירושלים.

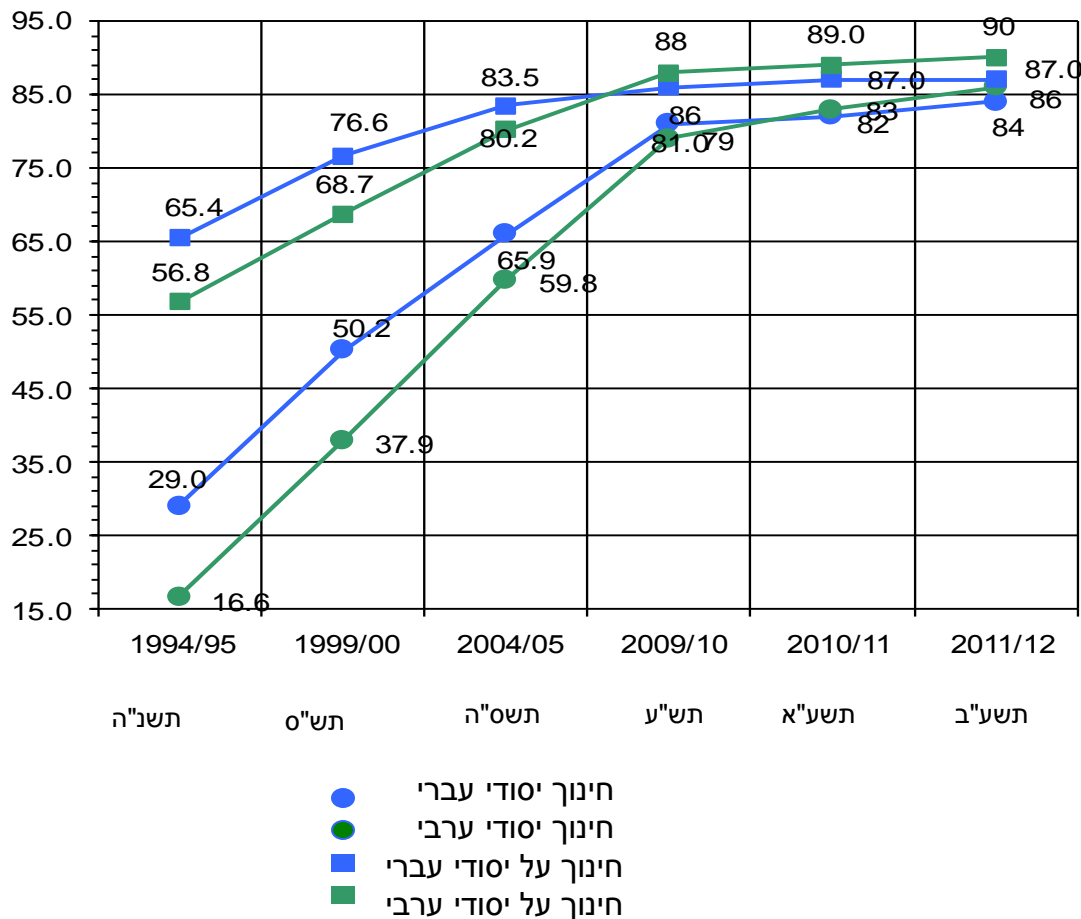
נבחנים וזכאים לתעודת בגרות תש"ס-תשע"א

	תשע"א 2009/10	תש"ע 2009/10	תשס"ח 2007/8	תשס"ה 2004/5	תש"ס 1999/00	שנה
	כל האוכלוסייה					
שיעור הזכאים לתעודת בגרות מכלל האוכלוסייה בשנה האחרונה גדל ל- 67.3% מתוך הנבחנים	57,878	57,485	51,592	52,471	45,029	מספר הזכאים*
	86,046	87,887	83,866	84,303	73,816	מספר הנבחנים
	120,315	113,511	111,175	108,900	107,800	מספר גילאי 17
	אחוז הזכאים					
בחינוך העברי שיעור הזכאים גדל בשנים האחרונות ועומד על כ- 71.4% בתשע"א.	67.3	65.4	61.5	62.2	61	מתוך הנבחנים
	48.1	50.6	46.4	48.2	42	מתוך גילאי 17
	חינוך עברי					
בחינוך הערבי שיעור הזכאים גדל בשנים האחרונות ועומד על כ- 54.3% בתשע"א.	47,411	47,577	43,755	44,929	39,752	מספר הזכאים*
	66,442	68,220	66,091	69,034	62,178	מספר הנבחנים
	87,015	87,411	86,641	87,900	84,500	מספר גילאי 17
	אחוז הזכאים					
	71.4	69.7	66.2	65.1	64	מתוך הנבחנים
	54.5	54.4	50.5	51.5	47	מתוך גילאי 17
	חינוך ערבי					
מקור הנתונים: עיבוד של מרכז מידע בחינות של אגף הבחינות ומינהל תקשוב ומערכות מידע	10,407	9,908	7,837	7,542	5,277	מספר הזכאים*
	19,157	19,667	17,775	15,269	11,638	מספר הנבחנים
	27,278	26,100	24,534	21,000	21,300	מספר גילאי 17
	אחוז הזכאים					
	54.3	50.4	44.1	49.4	45	מתוך הנבחנים
	38.2	38	31.9	35.9	25	מתוך גילאי 17

* הזכאים כוללים את נבחני הקיץ, נבחני מועד ב' ונבחני משנה במועד החורף הראשון.

אחוז האקדמאים בקרב מורים בבתי הספר*

אחוז

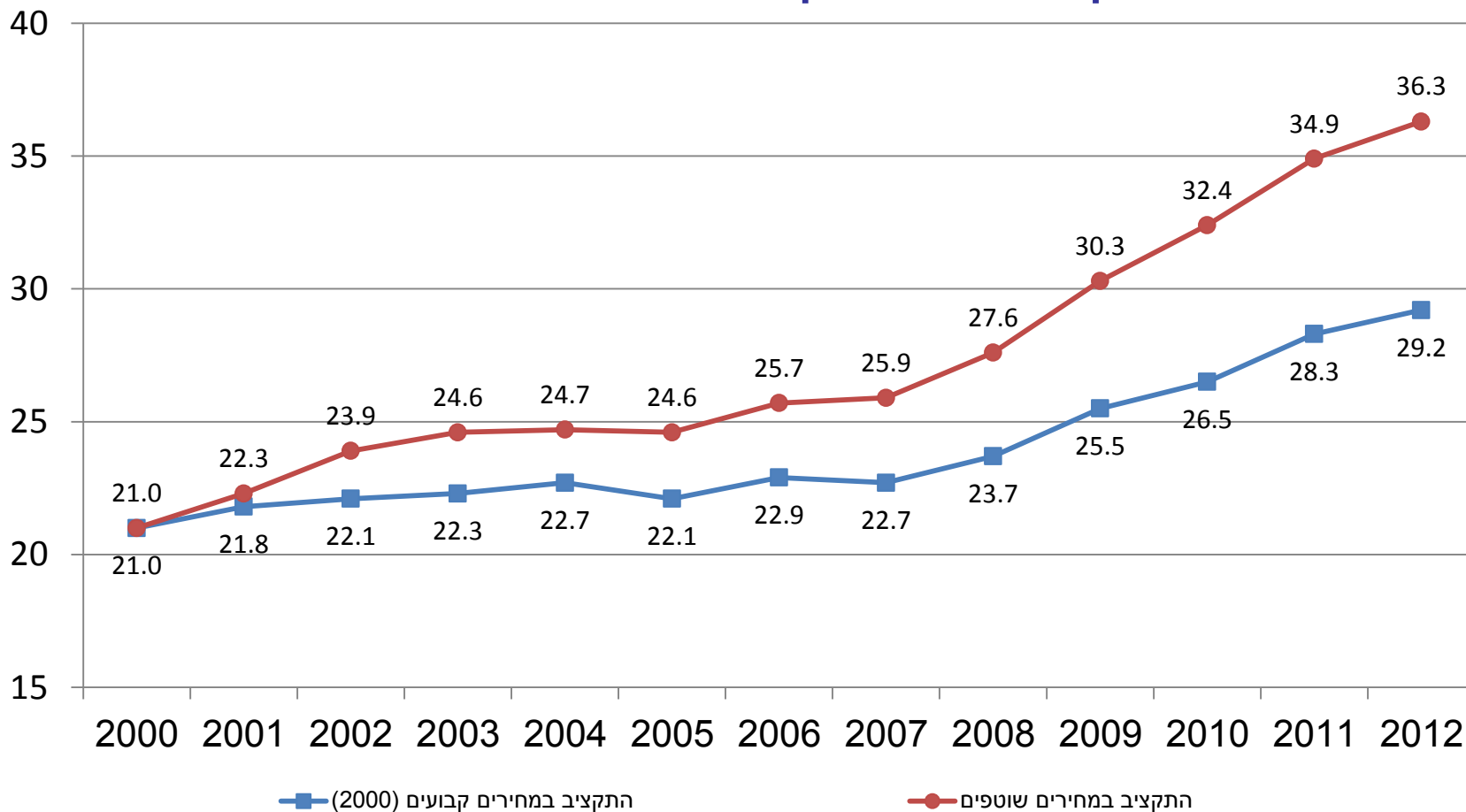


אחוז המורים האקדמאים בחינוך היסודי עלה במגזר העברי, בין תש"ס לתשע"ב בכ-67% ובמגזר הערבי בכ-127%.

בחינוך העל יסודי, בין תש"ס לתשע"ב, חלה עליה שלכ-14% במגזר העברי וכ-31% במגזר הערבי.

תקציב משרד החינוך בשנת 2012

התקציב במחירים קבועים ושוטפים 2000-2012



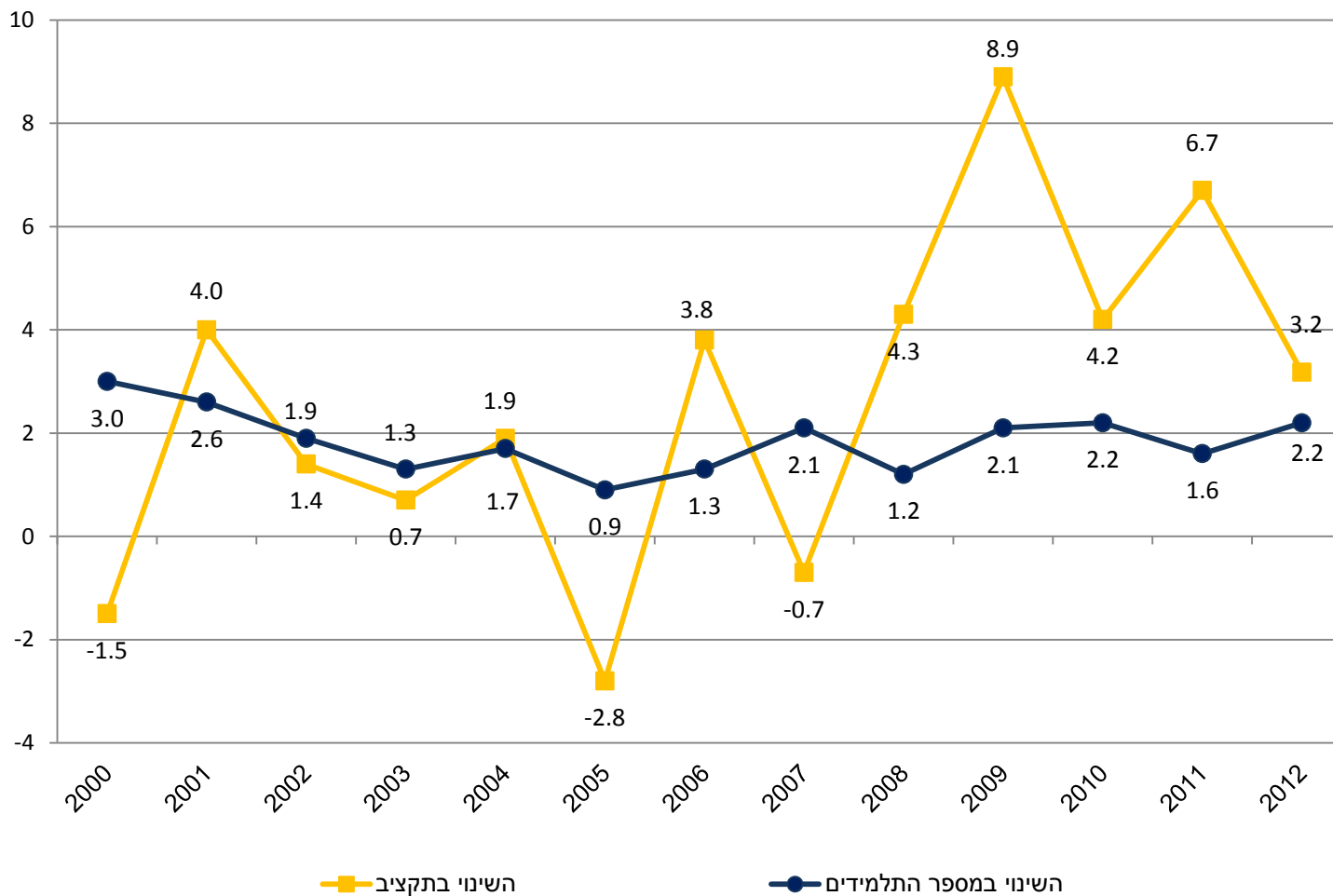
תקציב משרד החינוך גדל ב-4 השנים האחרונות בכ-32% במחירים שוטפים ובכ-23% במחירים קבועים

מקור הנתונים: משרד החינוך, המינהל לכלכלה ולתקציבים.

השינוי השנתי במספר התלמידים

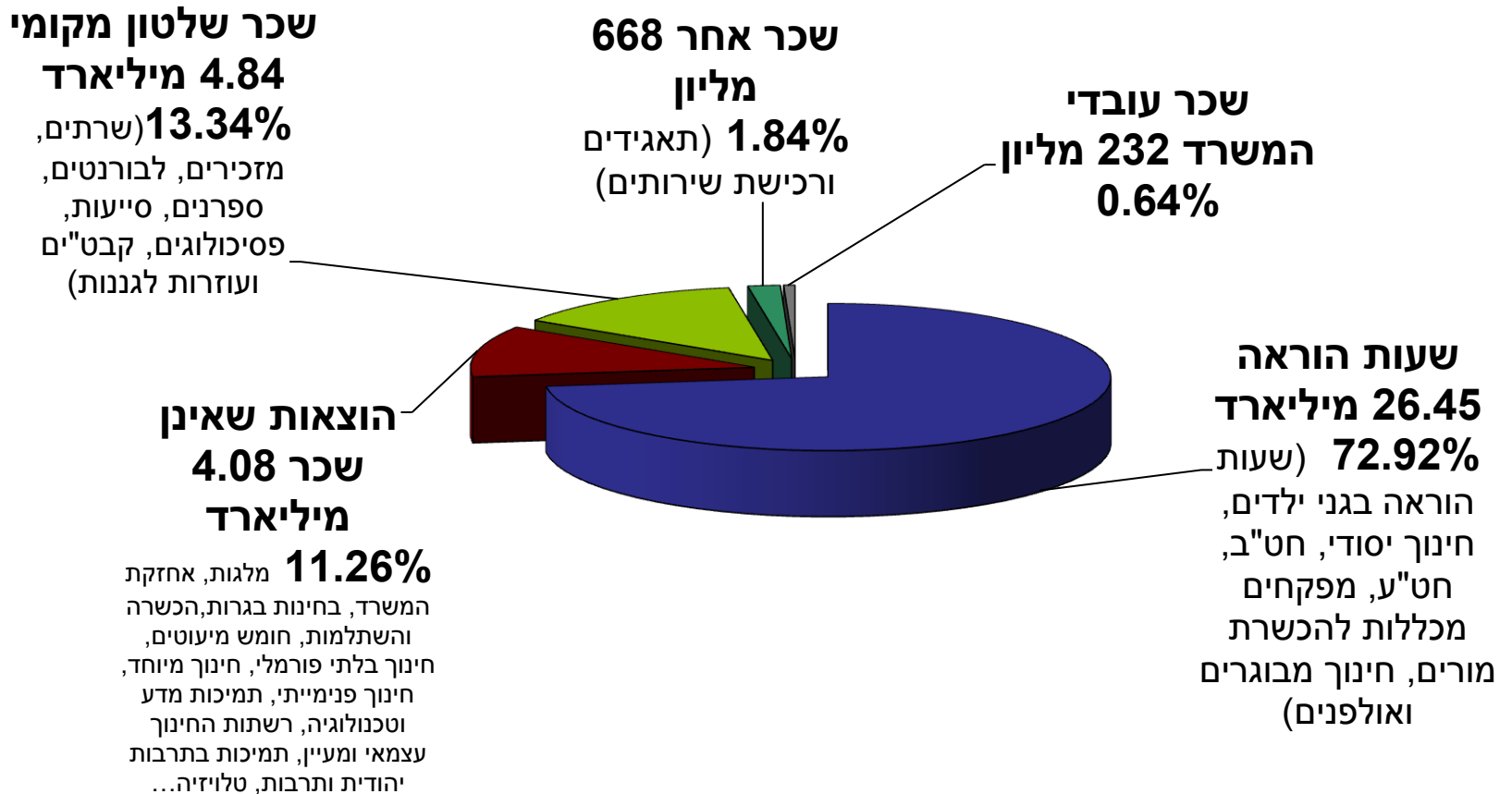
ובתקציב משרד החינוך (באחוזים)

אחוז



התקציב הרגיל של משרד החינוך 2012 לפי מיון כלכלי

התקציב 36.3 מיליארד ש"ח



תקציב משרד החינוך וחלקו בתקציבי השלטון המקומי

לפי תחומי פעולה - 2012

מזה: השתתפות בתקציב השלטון המקומי			סה"כ התקציב של המשרד		
אחוז ההשתתפות מכלל התקציב	באחוזים	באלפי ש"ח	באחוזים	באלפי ש"ח	
24.43%	100.0 %	8,548,070	100.0%	36,278,439	סה"כ התקציב הרגיל
				34,994,600	התקציב ללא רזרבה
				1,283,839	הרזרבה להתייקרות
25.90%	98.56 %	8,425,311	92.95%	32,527,760	החינוך הפורמלי *
3.00%	0.55 %	47,137	4.49%	1,570,259	החינוך הבלתי-פורמלי **
8.43%	0.88 %	75,621	2.56%	896,581	האמרכלות ויחידות המטה ***

בשנת 2012 משרד החינוך השתתף בתקציבי הרשויות המקומיות בסך של 8.548 מיליארדי ש"ח. סכום זה מהווה 24.43% מתקציב המשרד (ללא רזרבה).

* כולל מינהל מורים, המינהל הפדגוגי הכללי, החינוך הקדם-יסודי, החינוך היסודי, החינוך העל-יסודי, החינוך ההתיישבותי, החינוך העצמאי והמוכר, הסעות הצטיידות ופיתוח.

** כולל תרבות, תרבות יהודית, טלוויזיה חינוכית, רשות הספורט ומוסדות תורניים.

*** כולל עובדי המשרד.

מקור הנתונים: משרד החינוך, המינהל לכלכלה ולתקציבים.

ההוצאה הלאומית לחינוך לתלמיד בש"ח*

2011 (אומדן)		2008	2005	2003	2000	
מזה, ההוצאות של משקי בית	כלל ההוצאה					
3,000	16,000	15,100	13,500	12,600	11,800	חינוך קדם-יסודי**
1,000	22,000	20,400	17,700	16,600	15,400	חינוך יסודי
7,000	27,000	25,300	20,700	19,800	19,200	חינוך על-יסודי
12,000	20,000	19,200	20,900	21,700	23,300	חינוך על-תיכוני
11,000	51,000	46,200	39,400	40,100	39,700	מוסדות להשכלה גבוהה

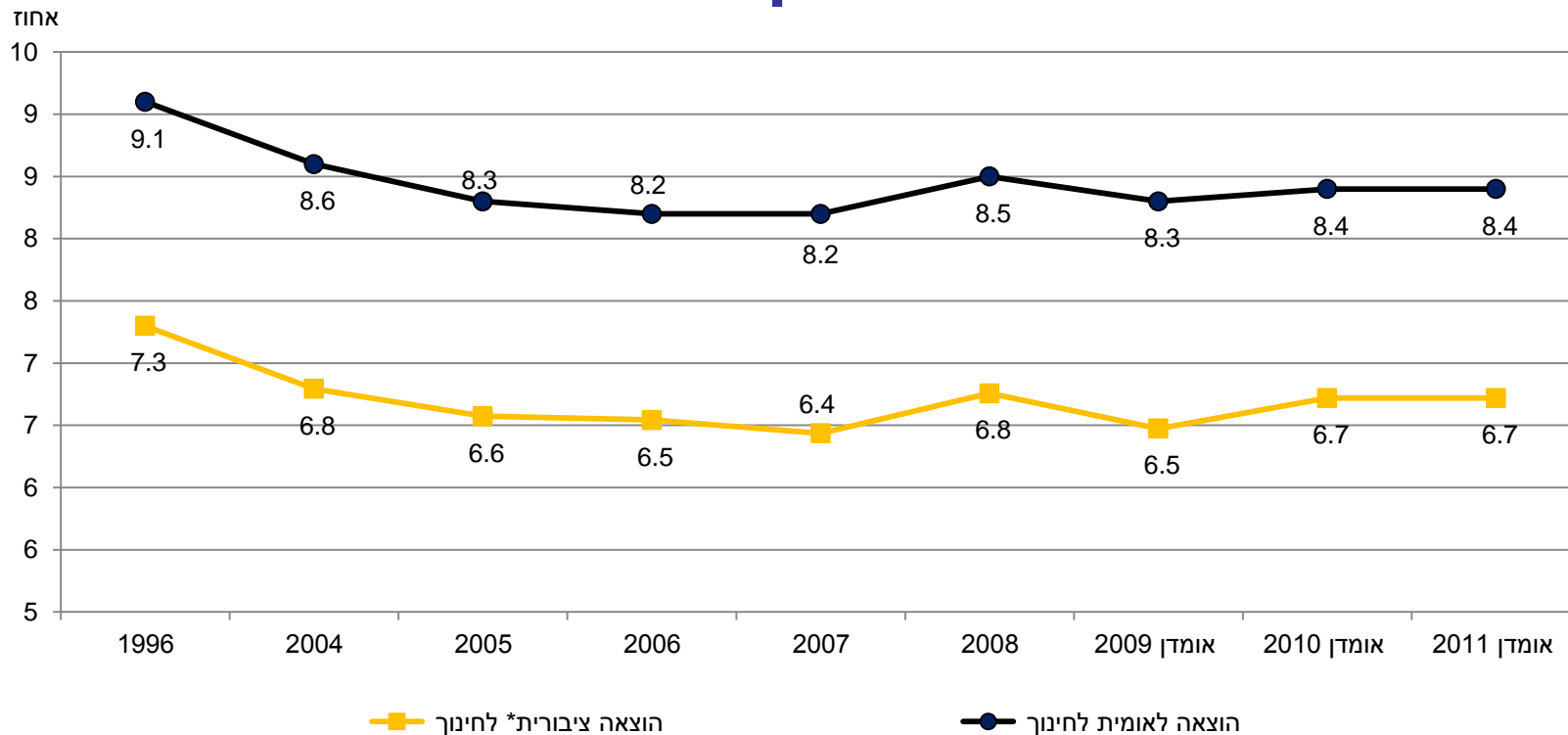
האומדן להוצאה השוטפת לתלמיד בחינוך העל-יסודי בשנת 2011 הגיעה ל-27,000 ש"ח, יותר מההוצאות לתלמיד בחינוך היסודי והקדם-יסודי. ההוצאה של משקי הבית לתלמיד בחינוך העל-יסודי הייתה כ-7,000 ש"ח בשנה זו.

* ההוצאות כוללות גם שיעורים פרטיים, אך לא כוללות ספרי לימוד ומכשירי כתיבה שניקנו על ידי משקי בית, במחירים שוטפים.
 ** כולל גנים פרטיים.

מקור הנתונים: הלשכה המרכזית לסטטיסטיקה

ההוצאה הלאומית והציבורית לחינוך

כאחוז מהתוצר המקומי הגולמי (תמ"ג)



ההוצאה הלאומית לחינוך מהווה כ- 8%-9% מתוך התוצר המקומי הגולמי.
 ההוצאה הציבורית לחינוך מהווה כ- 6%-7% מתוך התוצר המקומי הגולמי.

* ממשלה, רשויות מקומיות ומוסדות לאומיים (כגון הסוכנות היהודית).

מקור הנתונים: עיבוד מנתוני הלשכה המרכזית לסטטיסטיקה (הלמ"ס).