

מערכת החינוך

בשנת הלימודים התשע"ג



מדינת ישראל
משרד החינוך
המינהל לכלכלה
ותקציבים

ירושלים, אלול התשע"ג, אוגוסט 2013

תוכן העניינים

א. נתונים מרכזיים על מערכת החינוך

א.

3	תחזית התלמידים בשנת הלימודים תשע"ג
4	מספר התלמידים בחינוך העברי ובחינוך הערבי תשע"ג
5	תלמידים במערכת החינוך היסודי, פילוח לפי מגזר
6	תלמידים במערכת החינוך היסודי - עברי, פילוח לפי פיקוח
7	נתונים על בתי-הספר
8	אחוז האקדמאים בקרב מורים בבתי הספר היסודיים
9	אחוז האקדמאים בקרב מורים בבתי הספר העל היסודיים

ב. תקציב משרד החינוך

ב.

10	התקציב במחירים קבועים ושוטפים 2000-2014
11	השינוי השנתי במספר התלמידים ובתקציב משרד החינוך
12	עוגת התקציב הרגיל של משרד החינוך 2013 לפי מיון כלכלי
13	התפלגות תקציב הוצאות שאינן שכר 2013
14	עוגת התקציב הרגיל של משרד החינוך 2014 לפי מיון כלכלי
15	התפלגות תקציב הוצאות שאינן שכר 2014
16	ההוצאה הלאומית והציבורית כאחוז מהתמ"ג
17	השתתפות בתקציב השלטון המקומי 2013-2014



נתונים מרכזיים על מערכת החינוך

תחזית התלמידים בשנת הלימודים תשע"ג 2012/13 (אלפי תלמידים)

שנה	תש"ס 1999/2000	תשס"ה 2004/05	תשע"א 2010/11	תשע"ב 2011/12	תשע"ג 2012/13 (ארעי)	שינוי באחוזים מתשס"ה לתשע"ג
סך הכול	1,841	2,013	2,235	2,292	2,361	17%
גני ילדים ציבוריים*	280	332	373	384	420	27%
מזה: גן חובה	116	132	157	154	152	15%
חינוך יסודי**	740	787	902	924	932	18%
מזה: כיתות א'	114	126	139	145	143	13%
חטיבות-ביניים	243	256	264	269	274	7%
חטיבות עליונות	322	348	368	375	384	10%
מזה: כיתות י"ב	90	99	105	106	110	11%
חינוך גבוה***	216	255	314	326	337	32%
מזה: מוסדות להכשרת מורים וגננות	31	35	44	47	50	43%
מוסדות אחרים****	40	35	14	14	14	

* גילאים 3 ומעלה, לא כולל גנים פרטיים.

** כולל תלמודי-תורה ובתי ספר מיוחדים.

*** אוניברסיטאות, מכללות וחינוך על-תיכוני, לא כולל אוניברסיטה פתוחה.

**** משנת הלימודים תשע"א, לא נכללו המוסדות החרדים שנכללו בשנים קודמות ונכללו תלמידים בבתי ספר לחניכים בפיקוח משרד התמ"ת.

מספר התלמידים בחינוך העברי ובחינוך הערבי

תשע"ג 2012/13 (אלפי תלמידים)

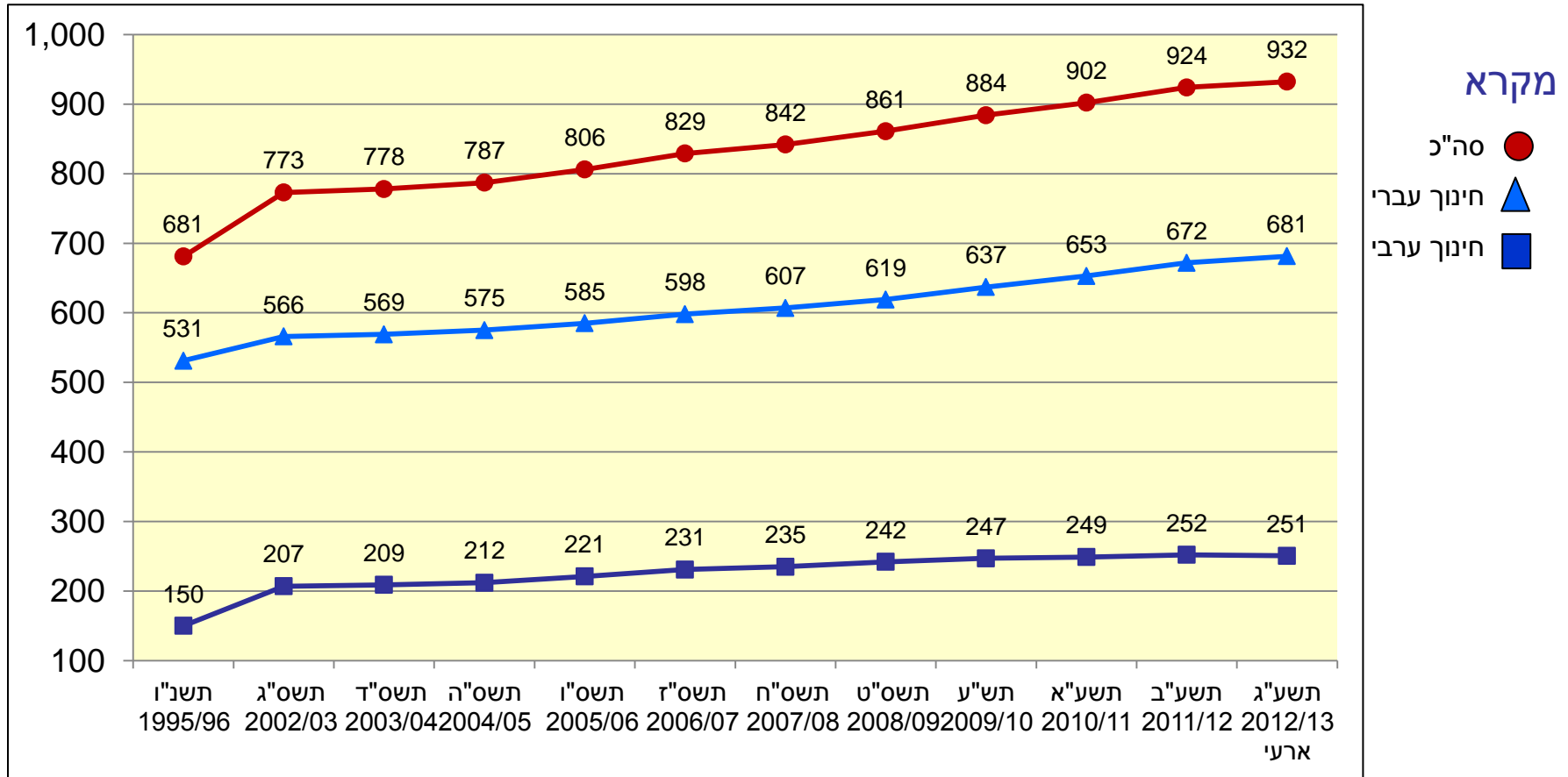
חינוך ערבי	חינוך עברי	סה"כ	
513	1,497	2,010	סך הכול
89	331	420	גני ילדים ציבוריים*
251	681	932	חינוך יסודי**
82	192	274	חטיבות-ביניים
91	293	384	חטיבות עליונות

74.5% מכלל התלמידים בתשע"ג לומדים בחינוך העברי ו 25.5% בחינוך הערבי

* גילאים 3 ומעלה, לא כולל גנים פרטיים (נתוני ינואר 2013).
** כולל תלמודי-תורה ובתי ספר מיוחדים.

תלמידים במערכת החינוך

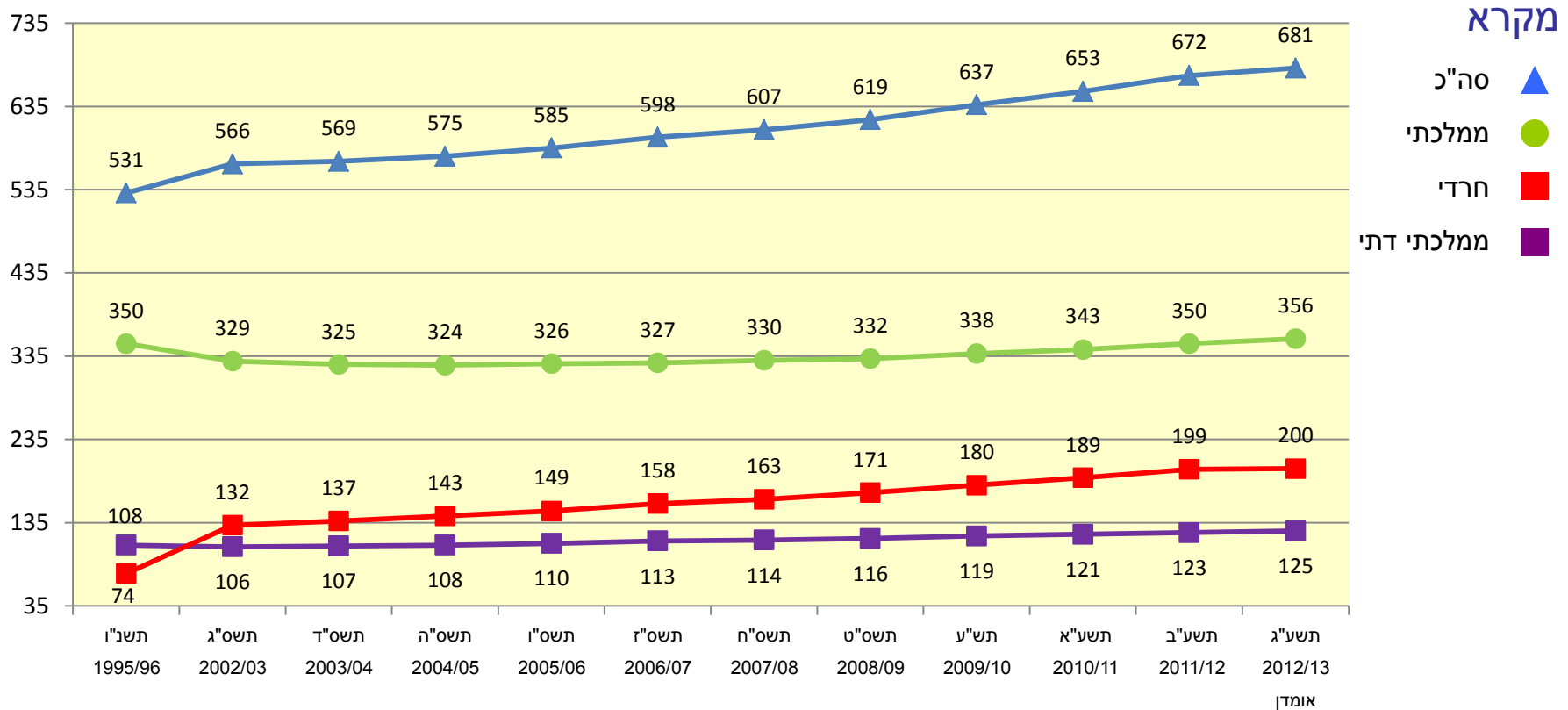
מספר התלמידים (באלפים) בבתי הספר במערכת החינוך - חינוך יסודי בפילוח לפי מגזר תשנ"ו-תשע"ג



בין השנים תשנ"ו לתשע"ג מספר התלמידים בחינוך היסודי גדל בשיעור של כ-37%, החינוך העברי גדל בשיעור של כ-28% ומהווה כיום כ-73% מסך התלמידים (לעומת 78% בתשנ"ו), החינוך הערבי גדל בשיעור 67%, ומהווה כיום כ-27% מסך התלמידים (לעומת 22% בתשנ"ו).

תלמידים במערכת החינוך

מספר התלמידים (באלפים) בבתי הספר במערכת החינוך - חינוך עברי יסודי בפילוח לפי פיקוח תשנ"ו-תשע"ג



בין השנים תשנ"ו לתשע"ג מספר התלמידים בחינוך היסודי העברי גדל בשיעור של כ-28%. החינוך הממלכתי מהווה כ-52% מסך התלמידים (לעומת 66% בתשנ"ו). החינוך הממלכתי דתי גדל בשיעור של כ-16% והחינוך החרדי גדל בשיעור של כ-170% ומהווה כ-29% מסך התלמידים (לעומת 14% בתשנ"ו).

נתונים על בתי הספר

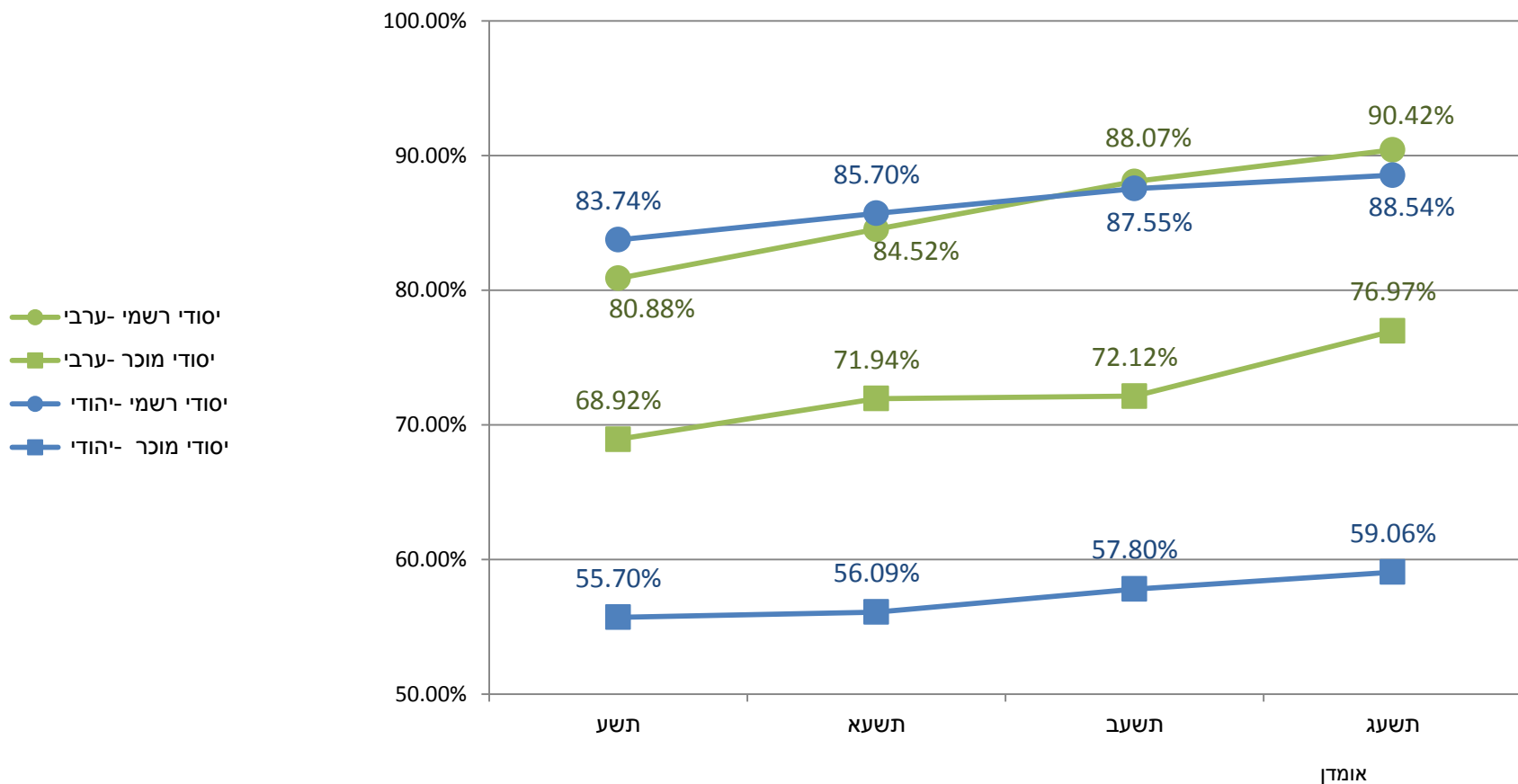
תלמידים, מוסדות, כיתות ועובדי הוראה

השינוי באחוזים מתש"ס לתשע"ג	תשע"ג 2012/13 (אומדן)	תשע"ב 2011/12	תשע"א 2010/11	תשס"ה 2004/05	תש"ס 1999/00	שנה
22%	1,590,000	1,567,000	1,534,000	1,391,000	1,305,000	תלמידים
26%	4,472	4,410	4,300	3,820	3,540	מוסדות
30%	63,500	62,000	60,000	52,100	49,000	כיתות (בפועל)
35%	147,000	143,000	137,000	117,000	109,000	עובדי הוראה

הנתונים מתייחסים לבתי-ספר בחינוך היסודי, בחטיבות-הביניים ובחטיבות העליונות, ואינם כוללים את גני הילדים, החינוך הגבוה ומוסדות אחרים. נתוני עו"ה כוללים את המורים ברשתות העצמאי, המעיין והת"תים ומחושבים לפי נתוני תשע"ג.

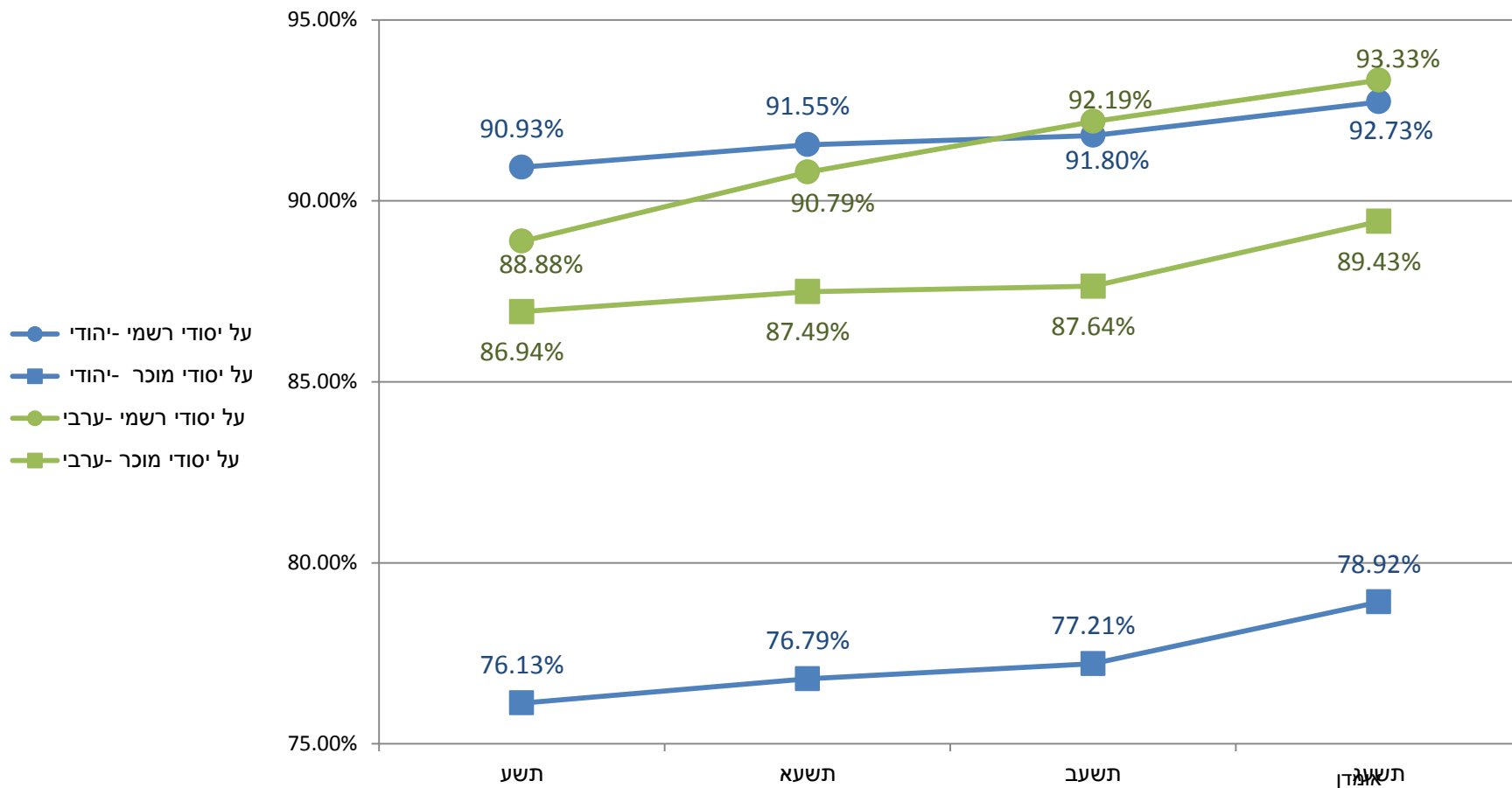
מקור הנתונים: משרד החינוך, המינהל לכלכלה ותקציבים (אגף כלכלה וסטטיסטיקה).

אחוז האקדמאים בקרב מורים בבתי הספר היסודיים*



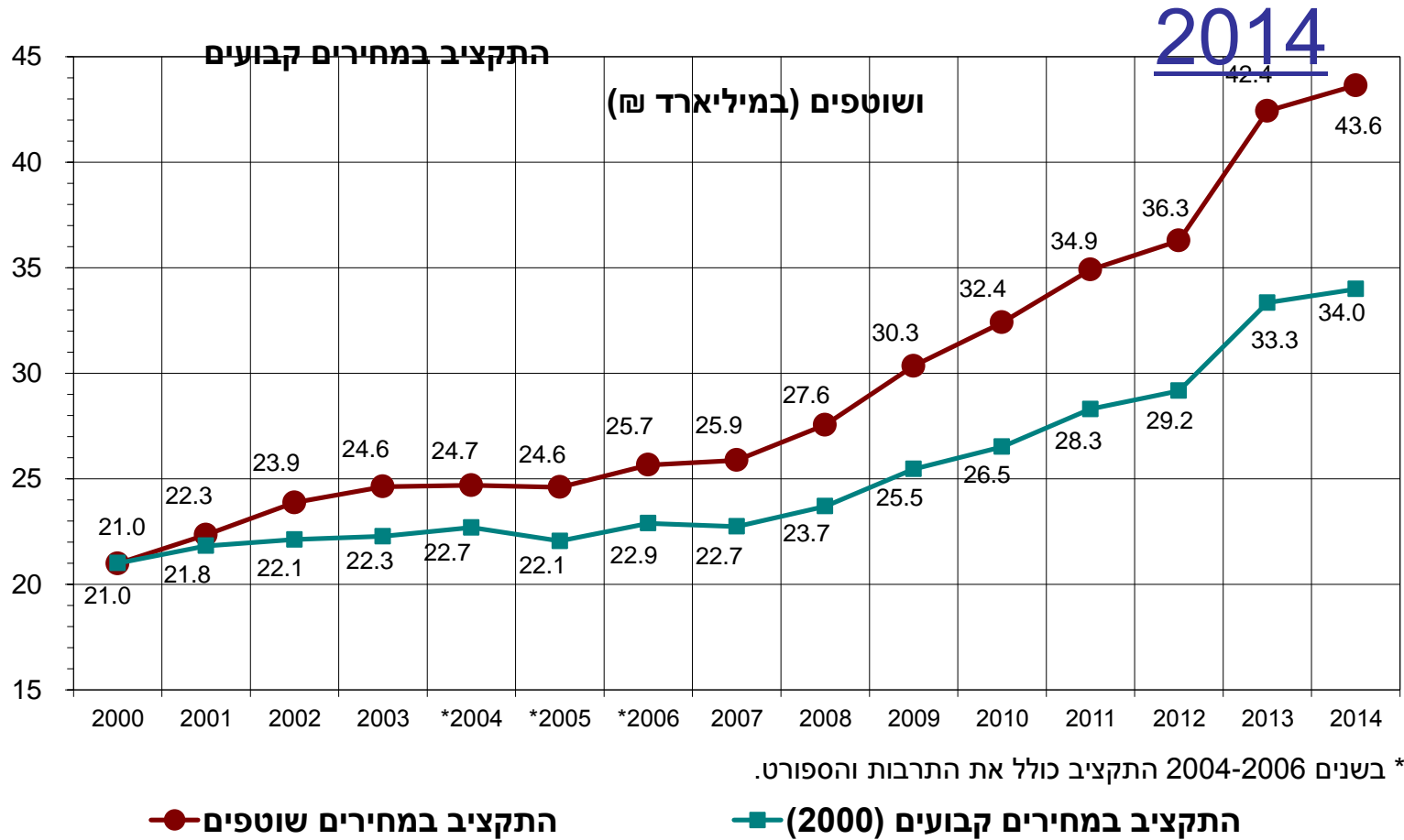
אחוז המורים בעלי תואר אקדמאי בחינוך היהודי הרשמי עלה בכ 5% בין השנים תש"ע לתשע"ג.
ובחינוך הערבי הרשמי חל גידול של כ 10% באותן שנים

אחוז האקדמאים בקרב מורים בבתי הספר העל היסודיים*



אחוז המורים בעלי תואר אקדמאי בחינוך היהודי הרשמי עלה בכ 2% בין השנים תש"ע לתשע"ג. ובחינוך הערבי הרשמי חל גידול של כ 5% באותן שנים.

תקציב משרד החינוך בשנים 2000-2014

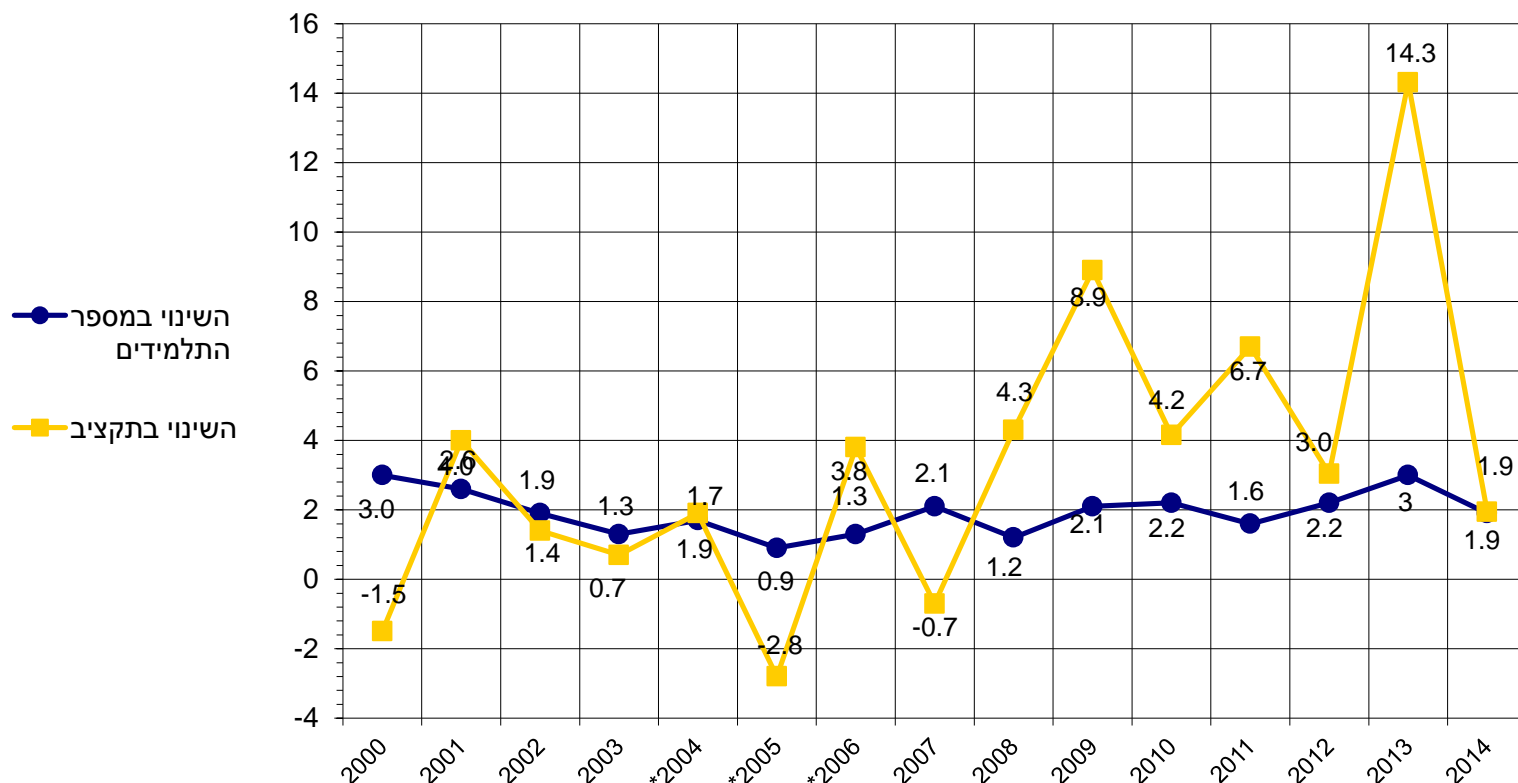


בשנת 2013 גדל התקציב במחירים קבועים בשיעור של כ 14.3% לעומת תקציב 2012.
 בשנת 2014 גדל התקציב במחירים קבועים בשיעור של כ 1.9% לעומת תקציב 2013.

מקור הנתונים: משרד החינוך, מינהל כלכלה ותקציבים (אגף כלכלה וסטטיסטיקה)

השינוי השנתי במספר התלמידים ובתקציב, במחירים

קבועים משרד החינוך, 2000-2014 (באחוזים)



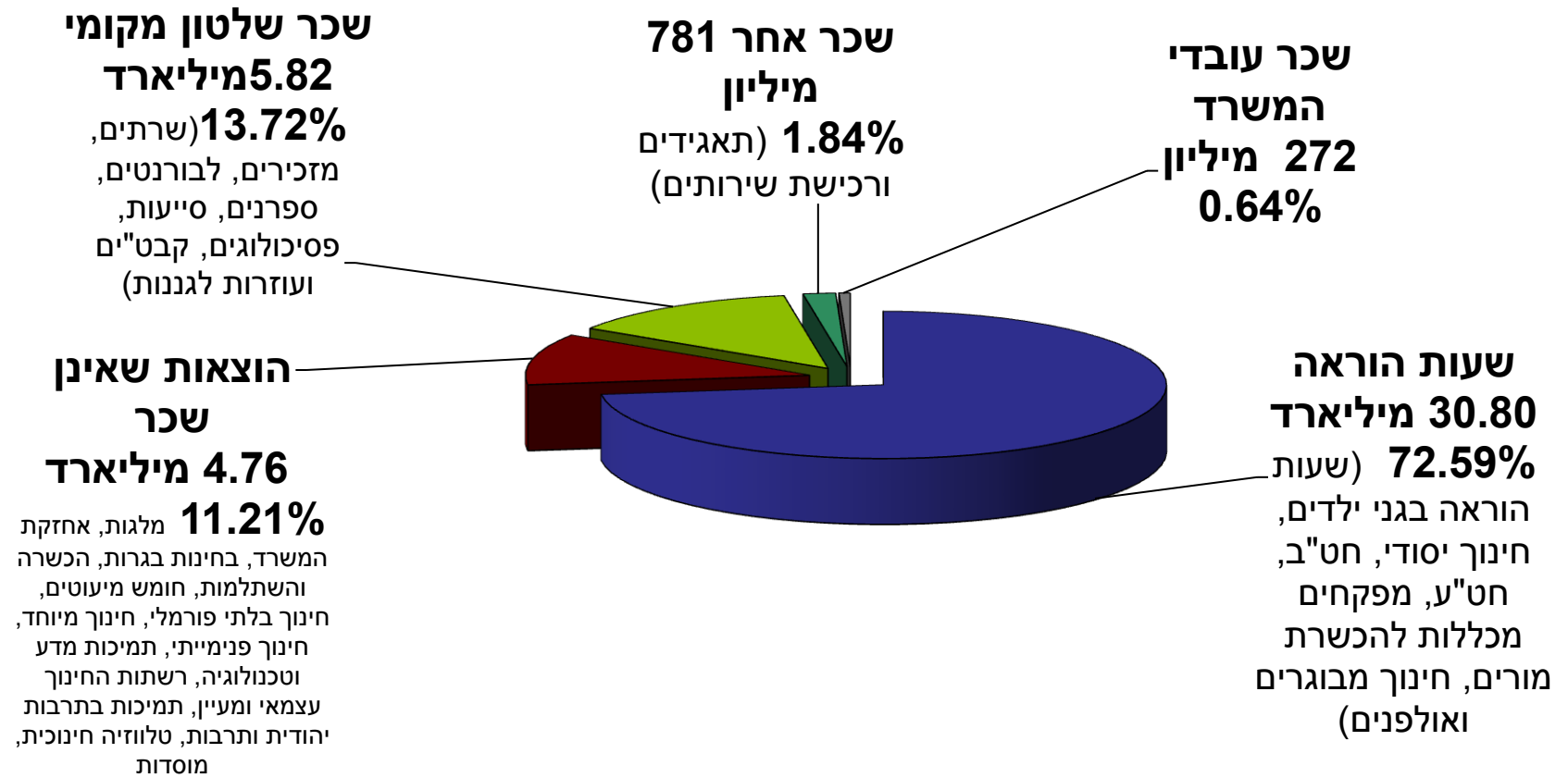
בגרף זה נמדד השינוי (באחוזים) בכל שנה לעומת השנה הקודמת. עד 2013 מספר התלמידים גדל ב- 31% כאשר התקציב גדל ב- 59%.

בשנת 2013 התקציב במחירים קבועים גדל ב- 14.3% בהשוואה לשנת 2012 כאשר מספר התלמידים גדל ב- 3%. הגידול במספר התלמידים בשנת 2013 כולל את יישום טרכטנברג. הגידול בשנת 2014 הינו הערכה.

* בשנים 2004-2006 התקציב כולל את התרבות והספורט.

ב התקציב הרגיל של משרד החינוך 2013 לפי מיון

כלכלי התקציב 42.4 מיליארד ש"ח



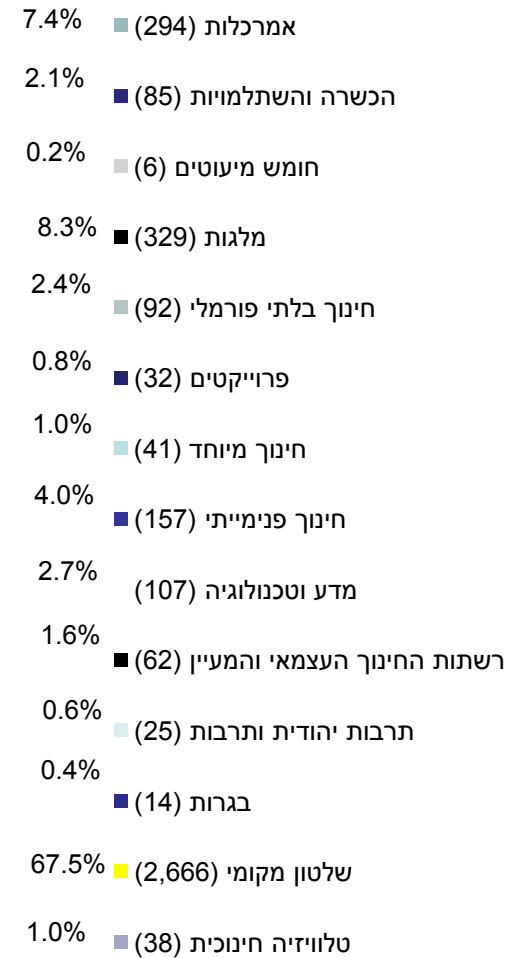
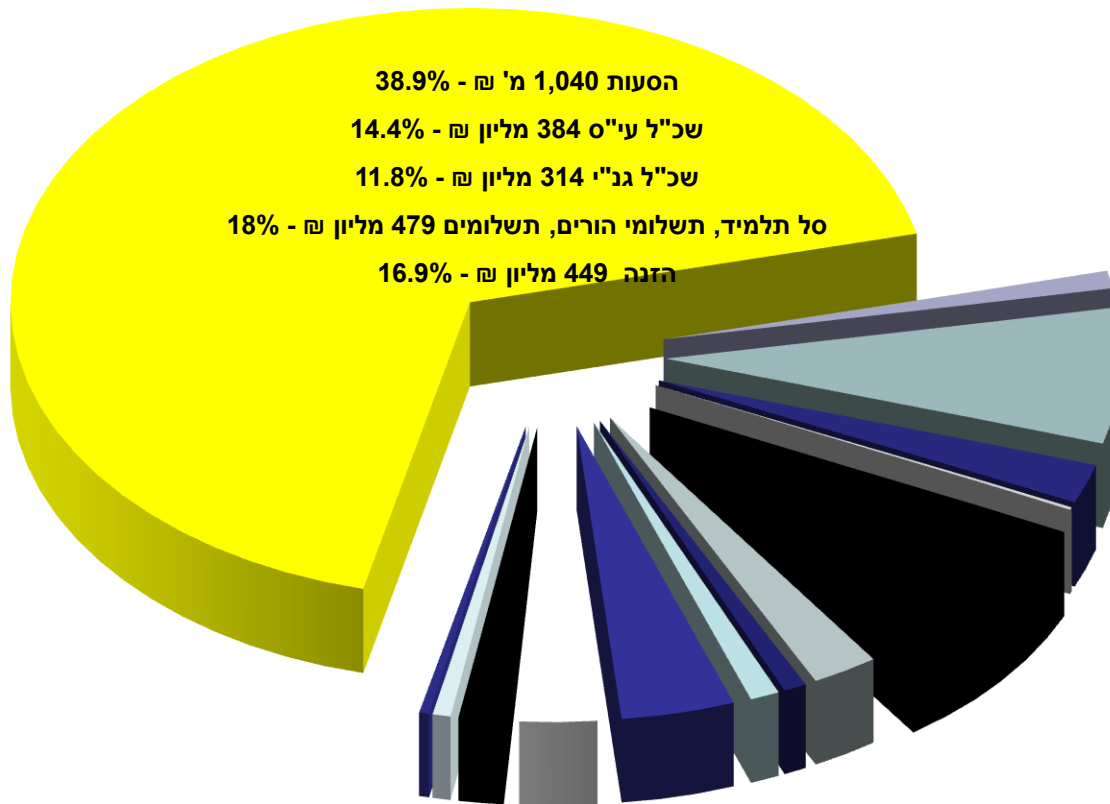
התפלגות תקציב הוצאות שאינן ש"ח 2013

סה"כ תקציב הוצאות שאינן ש"ח – 3.95 מיליארד ₪

(ללא מוסדות תורניים-0.81 מיליארד ₪)

(הסכום במיליוני ₪ מצוין בסוגריים)

שלטון מקומי 2.666 מיליארד ש"ח:



התקציב הרגיל של משרד החינוך 2014 לפי מיון כלכלי

התקציב 43.6 מיליארד ש"ח

שכר שלטון מקומי

6.02 מיליארד

13.82% (שרתים, מזכירים, לבורנטים, ספרנים, סייעות, פסיכולוגים, קבט"ים ועוזרות לגננות)

שכר אחר
802 מיליון
1.84% (תאגידים ורכישת שירותים)

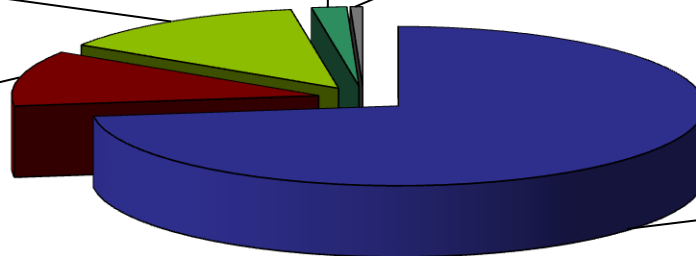
שכר עובדי המשרד
279 מיליון
0.64%

הוצאות שאינן

שכר

4.4 מיליארד

10.1% מלגות, אחזקת המשרד, בחינות בגרות, הכשרה והשתלמות, חומש מיעוטים, חינוך בלתי פורמלי, חינוך מיוחד, חינוך פנימייתי, תמיכות מדע וטכנולוגיה, רשתות החינוך עצמאי ומעיין, תמיכות בתרבות יהודית ותרבות, טלויזיה חינוכית, מוסדות



שעות הוראה
32.1 מיליארד
73.6% (שעות הוראה בגני ילדים, חינוך יסודי, חט"ב, חט"ע, מפקחים מכללות להכשרת מורים, חינוך מבוגרים ואולפנים)

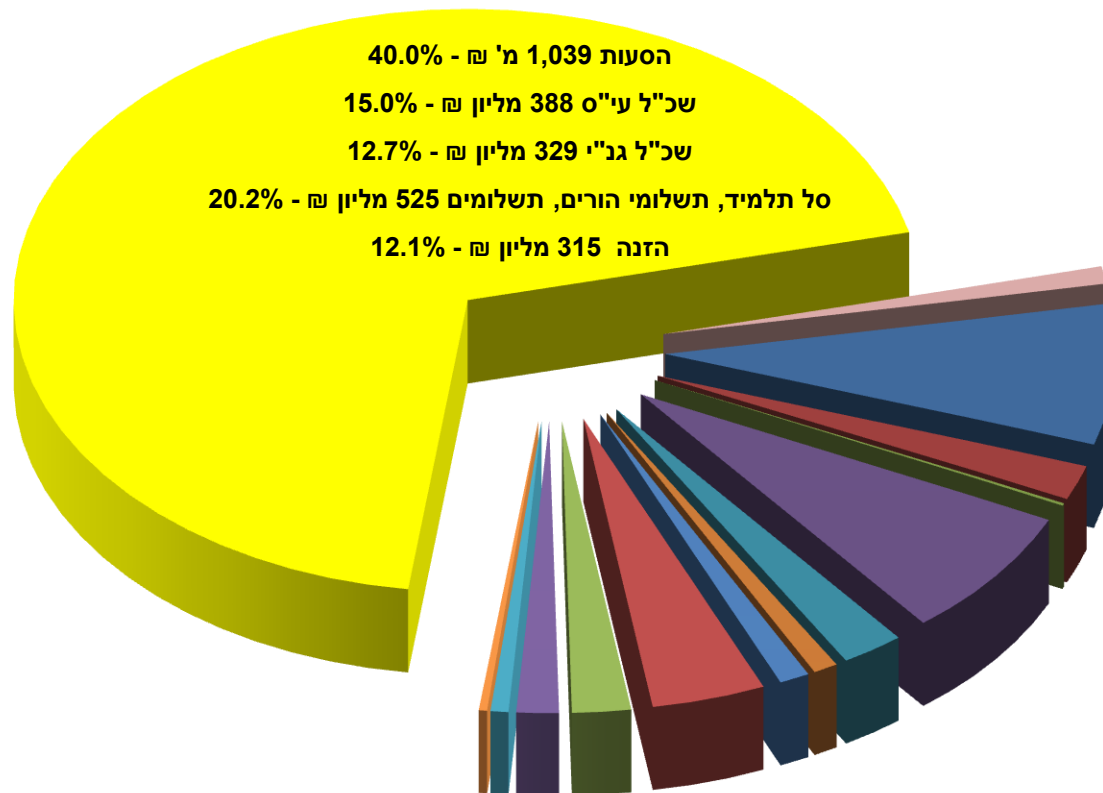
התפלגות תקציב הוצאות שאינן שכר 2014

סה"כ תקציב הוצאות שאינן שכר – 3.82 מיליארד ₪

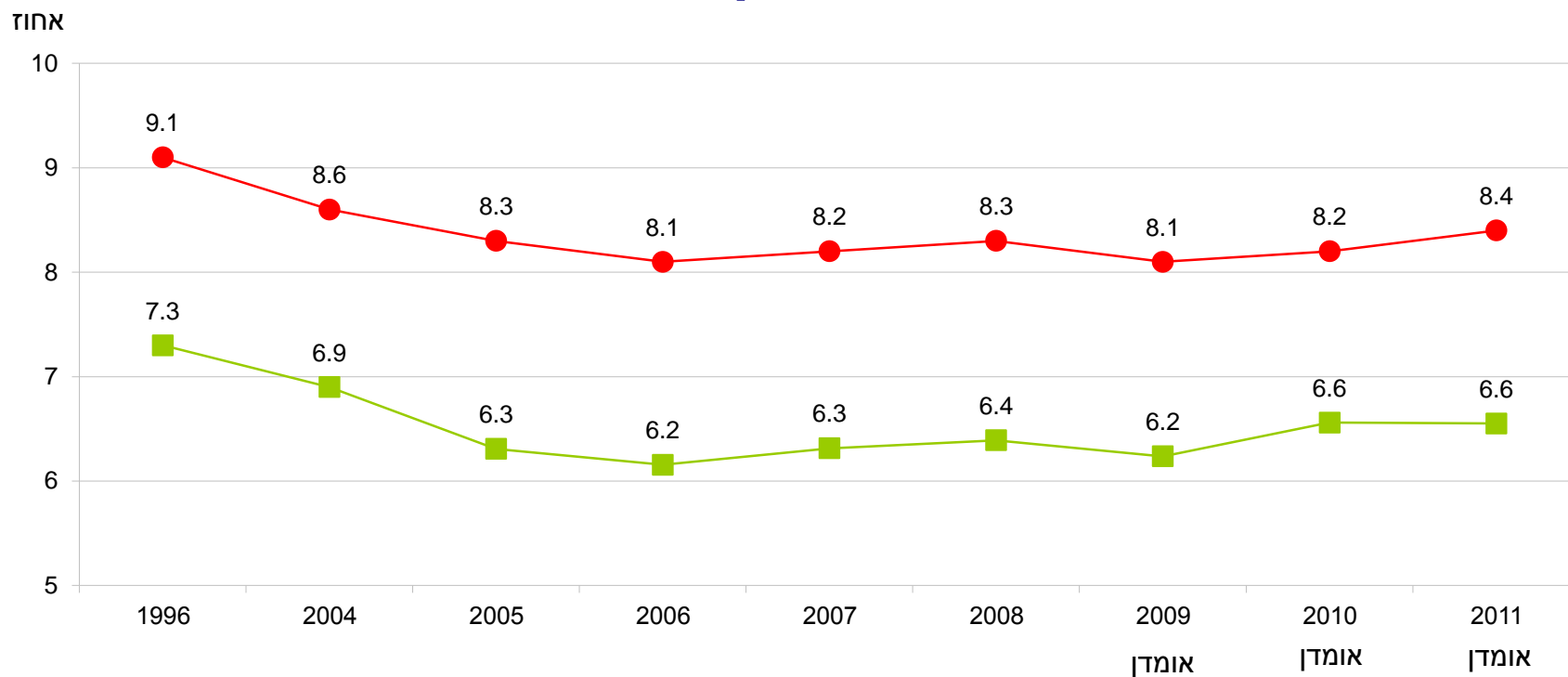
(ללא מוסדות תורניים-0.58 מיליארד ₪)

(הסכום במיליוני ₪ מצוין בסוגריים)

שלטון מקומי 2.596 מיליארד ש"ח:



ההוצאה הלאומית והציבורית לחינוך כאחוז מהתוצר המקומי הגולמי (תמ"ג)



מקרא

- ההוצאה הלאומית לחינוך
- ההוצאה הציבורית* לחינוך

ההוצאה הלאומית לחינוך מהווה כ- 8%-9% מתוך התוצר המקומי הגולמי.
ההוצאה הציבורית לחינוך מהווה כ- 6%-7% מתוך התוצר המקומי הגולמי.

* ממשלה, רשויות מקומיות ומוסדות לאומיים (כגון הסוכנות היהודית).

השתתפות בתקציב השלטון המקומי מסך התקציב הרגיל של משרד החינוך 2013-2014 במיליארד ש"ח

מזה: השתתפות בתקציב השלטון המקומי			סה"כ תקציב משרד החינוך		2013
אחוז השתתפות מכלל התקציב	באחוזים	מיליארד ש"ח	באחוזים	מיליארד ש"ח	
25.8%	100%	10.55	100%	42.43	סה"כ התקציב הרגיל תקציב ללא רזרבה רזרבה להתייקרות ושכר
				40.91	
				1.52	
27.0%	98.7%	10.42	94.3%	38.59	החינוך הפורמלי
3.8%	0.5%	0.05	3.3%	1.37	החינוך הבלתי-פורמלי
9.0%	0.8%	0.09	2.3%	0.95	האמרכלות ויחידות המטה

מזה: השתתפות בתקציב השלטון המקומי			סה"כ תקציב משרד החינוך		2014
אחוז השתתפות מכלל התקציב	באחוזים	מיליארד ש"ח	באחוזים	מיליארד ש"ח	
25.7%	100%	10.83	100%	43.63	סה"כ התקציב הרגיל תקציב ללא רזרבה רזרבה להתייקרות ושכר
				42.10	
				1.53	
26.7%	98.6%	10.68	94.8%	39.92	החינוך הפורמלי
4.2%	0.5%	0.05	2.8%	1.18	החינוך הבלתי-פורמלי
9.9%	0.9%	0.10	2.4%	1.00	האמרכלות ויחידות המטה