

הפקולטה לחינוך מוזיקאלי - מכללת לוינסקי לחינוך

תכנית קונצרטים

חוברת למורה

נופים



כתיבה ועריכה: ד"ר דן שגיב

“The Four Seasons” – by Antonio Vivaldi

“ארבע העונות” מאת אנטוניו ויואלדי

עונת הסתיו - פרק האלגרו (פרק 3)

רקע ליצירה:

היצירה ארבע העונות התפרסמה בשנת 1725 כחלק מאוסף של 12 קונצ'רטי שחיבר המלחין האיטלקי אנטוניו ויואלדי (1678-1741). יצירה זו היא השלאגר הגדול ביותר שלו, ורוב קהל המאזינים של המאה ה-20 ואילך מכירים את שמו של ויואלדי בעיקר בזכות יצירה זו. אין ספק שמדובר בעוול היסטורי. ויואלדי היה לאחד המלחינים הגדולים והמשפיעים של מוזיקת הבארוק האיטלקית במחצית הראשונה של המאה ה-18, כשבאמתחתו 49 אופרות, 500 קונצ'רטי וסימפוניות, 90 סונטות סולו ועוד רבות וטובות. ארבע העונות, אגב, הוחזרה לתודעת קהל המאזינים האירופי רק בשנת 1937. כמעט 200 שנים לאחר מותו של ויואלדי.

היצירה נכתבה עת שהה ויואלדי, “הכומר הג'ינג'י”, במנזר יתומות בונציה. לרשותו של ויואלדי עמדו 16 נגניות כלי קשת פנטסטיות שלכבודן הוא כתב את היצירה, ואתן הוא ביצע את היצירה לראשונה כסולן וכמנצח. הקונצ'רטי בנויים על עקרון תזמורי שהיה מקובל בבארוק המאוחר - קבוצת נגנים המנגנת לסירוגין מול כלי סולני, ובמרבית המקרים הסולו נכתב לכינור (המונח המקובל הוא “קונצ'רטו סולו”).

ויואלדי היה ידוע כוירטואוז בנגינה בכינור, ובמידה כזו או אחרת הוא “תפר” את היצירה בהתאם למידותיו כסולן, ובהתאם למידותיהן הטכניות והמוזיקאליות של תלמידותיו. הכותרת שנתנה לאוסף המקורי של ארבעת הקונצ'רטי (אופוס 8) היא- “מחלוקת בין הרמוניה להמצאה”, שבהמשך שונתה לשמה המוכר יותר “ארבע העונות”. כפי שידוע ומוכר, לכל קונצ'רטו כותרת אחרת המתייחסת לאחת מעונות השנה, ובהתאם לכך גם התוכן המוזיקאלי.

ההישג הגדול בארבע העונות הייתה ההצמדה של כל פרקי הקונצ'רטי לפואמת סונטה כנראה, אך לא בטוח, פרי עטו של ויואלדי. הסונטה חולקה לחלקים שונים,

ולכל חלק ניתן סימול (לפי אותיות ה- ABC). ויואלדי סימן לאורכה של היצירה כולה, ועל גבי הפרטיטורה, את חלקי הפואמה התואמים לתוכן המוזיקאלי. במידה זו אחרת, הסימון מחייב את הנגנים ואת המנצח שמבצעים את היצירה להתייחס באופן נאמן לפרשנות התוכניתית שיצר המלחין. לדוגמא, הפרק הראשון של היצירה, שהוא גם המוכר ביותר נפתח בעונת האביב, ובחלקה הראשון של הפואמה נכתב כך (תורגם לעברית בידי שולמית פיינגולד ז"ל):

”בא האביב, וברינה ושמחה - A

את פניו יקדמו ציפורים; - B

מימי נחלים מפכים, בברכה - C

נענים לליטוף צפרירים”

אם נתבונן בפרטיטורה של פתיחת קונצ'רטו ”האביב”, נוכל לראות כי אכן כך - המשפט הראשון של הפואמה, לו מוצמדת האות A, ניצב מעל הסיסטה הראשונה:

Concerto No. 1 in E Major
La Primavera (“Spring”)

I.

Allegro (A) *Giunt' è la primavera* (Op. 8, No. 1 / RV 269)

האות A, אם כן, מסמלת את המשפט הראשון בפואמה המספר על שמחת בוא האביב, וברור שהלחן בא לבטא את הטקסט בצורה האופטימלית ביותר. ויואלדי, אם כך, עורך מיפוי ברור מאוד לאורך היצירה, תוך שהוא קושר באופן הדוק בין הטקסט לבין המוזיקה המנוגנת. מתוך הסונטה עולות אומנם תמונות טבע רבות, כמו תיאורו של האביב שהפציע, אך גם עולים תכנים נוספים, כמו תחושותיו של האדם אל מול הטבע, והדרך שבה הטבע לעתים קורא תגר על האדם.

במחקר המוזיקולוגי נהוג לעתים להציג יצירות המובלות בידי תכנים חוץ-מוזיקאליים כשייכות לז'אנר נחות יותר. טענה זו מועלת בשל סברה, שלעתים היא מוצדקת, שהיצירות לוקות בחוסר הגיון מוזיקאלי ושרירותיות מבנית. ביצירה ארבע העונות הנחה זו פסולה מכל וכל, מאחר וישנו רצף והגיון מוזיקאלי שקול ומובנה לאורך כל ארבעת הקונצ'רטי – לכולם ישנו מבנה קבוע של שלושה פרקים – מהיר, איטי, מהיר; בחלק גדול מהפרקים ישנו מבנה קבוע של סולן וירטואוז המפגין יכולת נגינה טכנית מרשימה אל מול קבוצת קשתנים המנגנת יחד אתו או למולו; בפרקים רבים מופיע הגיון מוזיקאלי מוכר של חזרתיות באמצעות ריטורנלו המהווה סוג של פזמון חוזר (המנוגן על-ידי קבוצת הנגנים הגדולה) בין קטעי הסולו; וניתן לזהות בבירור, בפרקים רבים, חטיבות מוזיקאליות מופרדות תוך נטייה למבניות גלנטית.

אין ספק שההגיון המוזיקאלי של התקופה הקלאסית במחצית השנייה של המאה ה-18 נתן את אותותיו בכתיבתו של ויואלדי. ביצירה זו שולב בחן רב ובחצי חיוך, הסגנון הסוער והרגשני שאפיין את כתיבתו של ויואלדי ושל מלחיני בארוק אחרים, עם הצורך העולה ליצור סטנדרטים מוזיקאליים סדורים ומעודנים יותר. הפתוס הרגשני שאפיין לאורך שנים את הסגנון הברוקי, ביחוד בסוגיית יחסי טקסט-מוזיקה, כאילו השתנה ועבר שלב ביצירה זו.

קונצ'רטו שלישי – הסתיו, פרק האלגרו (פרק שלישי):

הנה הסונטה או הפואמה, מתורגמת לעברית, כפי שהיא מותאמת לפרק השלישי בקונצ'רטו של עונת הסתיו (תרגום מאת שולמית פיינגולד ז"ל):

עת השחר יפציע ישכים הצייד
ובקרנות, רובים וכלבים
ירדוף החיה הניצודה עד תמעד

תשושה ומבוהלת עד כלות החושים
מנסה היא לחמוק מרובים וכלבים
אך המוות יכריעה לעד

פרק זה דורש מהנגנים מאמץ מיוחד. הסונטה, שאמורה להנחות את הפרשנות המוזיקאלית ליצירה, אינה עוסקת בתיאור נוף של הסתיו או ברוחות ועלי שלכת. מתוארת כאן עונת הצייד שכה חביבה על אצילי אירופה. תמונת הצייד דורשת מנגני כלי הקשת להשתמש בכליהם כאילו היו קרנות, ומעבר לכך, מדובר במפגש שבין האדם לטבע, מה שדורש מהנגנים רובד פרשני מורכב יותר (בניגוד לפרק האביב שהוצג לעיל בו הטבע מתואר ללא מגע אדם). מרתק לשמוע כיצד ביצועים הנאמנים לכוונותיו של ויואלדי נשמעים שונה מאלה הבוחרים (לעתים במודע) להתעלם מהן. אוזן בלתי מיומנת עלולה לטעות בכך שמדובר בפרק נוסף העוסק בתיאור תמונת טבע פסטורלית, כשלמעשה הפרק בנוי לפי תסריט מובנה השזורות בו פעולות ברורות.

ניתוח מבנה היצירה (סתיו, פרק 3) והמוטיבים המרכזיים:

מבנה היצירה מבוסס ומזכיר את צורת הרונדו המוכרת והידועה. הרונדו, כידוע, מבוסס על מבנה רב-חלקי כשבין החלקים השונים מופיע "פזמון חוזר". בתקופת הבארוק מבנה הרונדו עוד לא גובש סופית, ועל כן נהוג לכנות את מבנה זה "ריטורנלו", בעקבות אותה מנגינה המופיעה שוב ושוב.

בפרק זה הפזמון החוזר מובדל מהחלקים השונים לא רק במלודיה, אלא גם באופן התזמור: טוטי (כל התזמורת יחדיו) בחלק החוזר למול סולו כינור בשאר החלקים (מעת לעת התזמורת מצטרפת גם בחלקים אלה). יחד עם זאת, יש לציין שחלק A, הריטורנלו, מופיע לעתים רק כמעבר קצר שבין קטעי הסולו ולא כחטיבה עצמאית לחלוטין.

המבנה של היצירה אם כן-

A - B - A - C - A - D - A - E - A - F - A

חלקים A-B-A (1-48):

דמיינו כי "עם שחר סתווי יוצאים אל המרדף ביער הציידים החמושים, ואתם הקרנות, הרובים והכלבים"- כך בפואמה וכך גם בלחן. הפרק נפתח במקצב ברור, קצוב ומנוקד המזכיר דהרת סוסים. לפנינו מרקם מלכותי ותרועת "קרבי" של קרנות (על נגני הכינור אם כך להישמע כמו קרנות). אנו מזהים שני מוטיבים ברורים בחלק הראשון: תיבות 1-12 המוטיב המרכזי של היצירה- קפיצת קווינטה מנוקדת במרקם הומופוני מובהק ולאחריה חזרה לצליל המקור:

Allegro **(A)** **III.**

La caccia [The hunt]
(E) *I cacciator' alla nov'alba a caccia Con corni, schioppi, e canni escono fuore.*

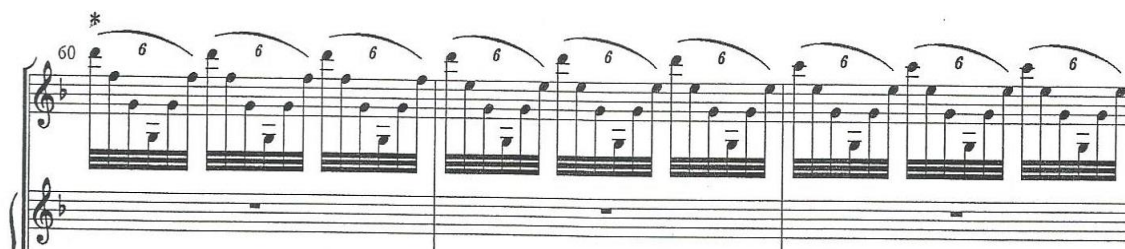
Violino principale
Violino 1
Violino 2
Viola
Violoncello;
Basso continuo

בתיבה 12-20 מופיע המוטיב השני של החלק, בו הכינורות מנגנים מנגינה האופיינית לתרועת קרנות – חזרה על אותו צליל בסטקטו מהיר. המוטיב ישוב לאחר מכן בנגינה סולנית:

בתיבה 20-28 חוזר שוב המוטיב הראשון, ולאחריו המוטיב השני, אך הפעם בנגינה סולנית (חלק B). לאחר שינוגן שוב המוטיב המרכזי והמוכר (הריטורנלו A) של היצירה נעבור לחלק הבא.

חלק C:

חלק זה מזכיר אולי יותר מכל את רעיון המרדף שעולה מתוך הפואמה של ויואלדי, מתיבה 49 ועד תיבה 58 ישנו מקצב עיקש של חלקי שש-עשרה החוזר כל שתי תיבות, אך השיא מופיע עם הסקסטולות בתיבה 59 ואילך:



חלקים D ו-E

הריטורנלו (המוטיב של חטיבה A) מופיע פעם נוספת כמעבר בן 8 תיבות בטוטי (69 ועד 76), ולאחריו חלק סולני נוסף, בו הכינור מדמה את המשך משחק הציד. ויואלדי מציין בפואמה שכנראה הפחד והעייפות השתלטו על משתתפי הציד בשל רעש הרובים והכלבים. חלק D, אם כן, מתחיל בתיבה 76, עם טריולות מהירות בכינור הראשון, ובתיבה 84 התזמורת עונה במוטיב מהיר ומעורר "אימה" המזכיר את נביחות הכלבים:



לאחריהם ממשיכה התנועה המתמדת של הכינור הראשון, עד חזרת חטיבה A בתיבה 97. עם זאת, גם לאחר הופעת המוטיב המוכר, רדיפת הטריולות המהירות שמופיעות בכינור הראשון אינן פוסקות גם בחטיבה הסולנית E (104-116):

חלק F:

חטיבה A שבה פעם נוספת, ולאחריה חלק F, בו כבר מתחולל שינוי מבני מעניין. בחלק זה הוראת הביצוע של ויאלדי, המתייחסת פעם נוספת לפואמה של היצירה, מספרת לנו שהחיה הניצודה, נפגעה ונפצעה מיריית רובה. החיה ניסתה בכל כוחה לברוח מהסכנה של משחק הציד, אך עייפה ומותשת היא נופלת ומתה. שוב מנוגנים המוטיבים של הרדיפה שנוגנו בחטיבות הקודמות, אך הפעם לקראת סוף החטיבה בתיבה 136, נעצרת המנגינה המהירה בפתאומיות ומוחלפת בנגינה איטית של הכינור המסמלת את גוויעתה של החיה הניצודה:

לאחר מכן, שב הריטורנלו, המנגינה הראשית, והציידים "חוזרים בבטחה לביתם".

הצעות לפעילויות:

מאחר וארבע העונות היא יצירה מאוד פופולארית ומוכרת לכל, עשירה בתכנים תוכניתיים ומלאה ונגישה מאוד לעבודה עם ילדים, כדאי להתחיל את הלימוד שלה דווקא עם הפרק הראשון של הקונצ'רטו הראשון - האביב. כדאי לעניין את התלמידים ברקע ליצירה, במלחין ויואלדי, ולמצוא עמם את הקשר שבין הפואמה ליצירה. הנה הפואמה (או הסונטה) של הפרק הראשון במלואה:

האביב - פרק ראשון

"בא האביב, וברינה ושמחה

את פניו יקדמו ציפורים;

מימי נחלים מפכים, בברכה

נענים לליטוף צפרירים

קדרו השמיים, באוויר חשכה,

בשורת האביב בברקים ורעמים

ובשקוט הסער, בפזור עננים

יחדשו ציפורים רינתם הברוכה"

הפרק השלישי של קונצ'רטו עונת הסתיו, כאמור, עוסק בתיאור יציאתם של הציידים אל הטבע לשם מימוש ייעודם. הציד בעת החדשה כבר לא התקיים לשם הספקת צרכים קיומיים כבעבר, כך שהוא הפך למעשה לסוג של תחביב בעבור בני האצולה. מידע זה יעזור לנו בהמשך, מאחר ויהיה ניתן לעורר סביבו דיון עם התלמידים.

פעילויות בהאזנה:

בהאזנה ראשונה ניתן לספר לתלמידים כי אכן מדובר בפרק מתוך עונת הסתיו, אך טרם לקרוא מהסונטה ולהימנע בשלב זה מלספר "למה התכוון המשורר". לאחר מכן ניתן לשאול את התלמידים איך הם מוצאים את הקשר בין הכותרת של היצירה לתוכנה המוזיקאלי. סביר להניח, שבדומה לאביב, ידמינו התלמידים מיני תיאורי טבע מוחשיים ומוכרים של עונת הסתיו.

בהאזנה שניה ניתן לחשוף את התלמידים לפואמה ולבקש מהם למצוא את הקשר שבין הטקסט למוזיקה בעצמם (לאחר האזנה שניה). את הדיון ניתן לכוון בשאלות מנחות-

-האם אנו שומעים קרנות כמו שכתוב בטקסט?

-היכן הסוסים והכלבים שנהוג לצאת עמם לציד?

-מהי הנקודה במוזיקה שבה החיה הניצודה מועדת?

-היכן היא מבוהלת ובורחת?

-האם ניתן לשמוע נביחות כלבים?

-ולבסוף, היכן מתואר מות החיה?

בפרק, שכביכול עלול להטעות ולהישמע פסטורלי, מתוארת סצנה לא פשוטה שאף ניתן ליחס לה ביקורת חברתית כלפי החברה הגבוהה שמתערבת בסדרו של הטבע. ספורט הציד, שנהוג להזכירו בנשימה אחת עם שאר המנהגים של תרבות החברה הגבוהה, אינו כה אצילי ונעלה כפי שעולה מהאזנה ליצירה זו.

כדאי בשלב זה לעקוב אחר הטקסט ביחס למוזיקה, כך שהקשר המובנה שיצר ויואלדי יהיה נהיר גם לתלמידים (הסימון בהתאם לחלקי היצירה כפי שהובאו בניתוח לעיל):

A - F - A - E - A - D - A - C - A - B - A : מבנה היצירה להזכירכם :

עת השחר יפציע ישכים הצייד – A – B – A

ובקרנות, רובים וכלבים – A – C

ירדוף החיה הניצודה עד תמעד – D

תשושה ומבוהלת עד כלות החושים – A – E - A

מנסה היא לחמוק מרובים וכלבים - F

אך המוות יכריעה לעד- סוף של F וחזרה ל - A

דיון בהשוואת ביצועים:

בקבצי השמע ישנם **שני ביצועים** לפרק זה מתוך היצירה. ביצוע אחד בעל אופי הנאמן למקור (ביצוע אותנטי), וביצוע שני שהתייחסותו להיבט התוכני הוא מינימלי ביותר.

ניתן להשמיע לתלמידים את שני הביצועים ולעמוד על ההבדלים, ולאפשר לתלמידים להגיע לבד למסקנה מיהו הביצוע הנאמן יותר למקור. להלן נקודות אפשריות לדיון:

1. מוזכרות בפואמה קרנות, רובים וכלבים. באיזה ביצוע הכינורות נדמות לנו כקרנות? מאיזו סיבה?
2. איזה ביצוע מתייחס לרדיפה אחר החיה הניצודה, כפי שעולה היטב מהטקסט?
3. מהי האווירה שהדומיננטית בכל אחת מהיצירות?
4. כיצד מתייחס כל ביצוע לנושא מותה של החיה בסוף היצירה?
5. ולבסוף, מי מעדיף איזה ביצוע, תוך ניסיון לנמק.

האזנה פעילה - צורה מוזיקאלית ותזמור:

היצירה, כפי שהוזכר, כתובה במבנה ריטורנלו, המופיע פעמים רבות תוך החלפה בין סולו לטוטי.

ראשית – הגדרות למושגים אלה, ששניהם מאיטלקית: **סולו** – הפירוש המילולי הוא לבד או יחיד. הפירוש המקצועי - קטע כלי או קולי שמבצע אותו סולן בעזרת ליווי או בלעדיו; **טוטי** – הפירוש המילולי הוא כולם. הפירוש המקצועי - כל התזמורת או כל ההרכב מנגנים יחדיו. (ההגדרות נלקחו מלקסיקון דביר למוזיקה מאת אביבה שלח).

כעת, **ניתן לחלק לתלמידים כרטיסיות** של נגן כינור סולן ותזמורת לצורך המחשה. אגב כך, ניתן להטיל על התלמידים לנסות ולגלות את מבנה היצירה בעצמם.

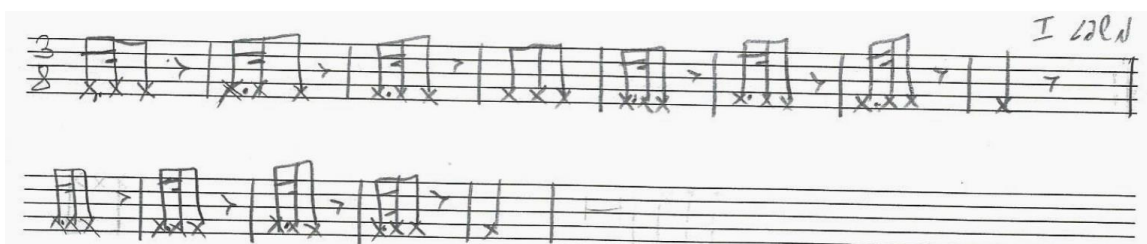
לאחר שגילו את המבנה ניתן לאתגר בשאלות נוספות הנוגעות **לבחירת התזמור של ויואלדי אל מול הרעיון התוכני**: מדוע ויואלדי הלחין את הריטורנלו עבור כל התזמורת? מה מייצגת התזמורת בסיפור? מה מייצג הסולן בסיפור?

בהמשך הדיון - מדוע התזמורת, שמייצגת את הציידים ותרועות הרכיבה, אינה משנה את מנגינתה לאורך כל היצירה, ואילו הסולן שמייצג את החיה הרדופה משנה את מנגינתו כל העת? אישית, אני מאמין כי הביקורתיות של היצירה עולה מנקודה זו באופן בולט- האדם שנותר אדיש אל מול השינויים שהוא מחולל בטבע. החיה הפצועה משתוללת ומתה, ואילו האדם בשלו, כאילו דבר לא קרה (לאחר מות החיה הריטורנלו מושמע שוב – כאילו נאמר ש"עולם כמנהגו נוהג").

ניתן לסכם פעילות זו בעזרת ציור שהתלמידים יצריו בהתאם לסיפורה של היצירה, ומעניין יהיה להשוות ביניהם.

האזנה בתנועה:

ניתן לפענח את מבנה היצירה באמצעות התייחסות לריטורנלו ולמקצבו המיוחד. התלמידים יצטרפו בתנועה (תוך ישיבה- טפיחות על ירכיים או על קלות על שולחן) אחידה בכל פעם שינוגן הריטורנלו בהתאם למקצב הבא:



יש לשים לב שהגרסה המלאה של שני המשפטים מופיעה רק בפעם הראשונה שמנוגן הריטורנלו. במרבית הפעמים הבאות מופיעות רק ה-8 תיבות הראשונות. בריטורנלו האחרון, שאחרי חלק F, מופיע המשפט השני בשלמותו + זנב של 4 תיבות נוספות.

תזמור:

תזמור בעזרת כלי הקשה, אף הוא יכול להיות רק עבור חלקי הריטורנלו, מאחר ובשאר חלקי היצירה אין נקודות אחיזה ריתמיות. התזמור יעשה בהתאם למקצב המצורף לעיל, וכדאי לעשות כן עם כלי נגינה בעלי הקשה קצרה וחדה (תיבות סיניות, גווירו, תוף מרים או דרבוקה וכדומה).

נגינה משותפת בחליליות:

להלן התווים של הריטורנלו כפי שהם מופיעים בפתיחת היצירה. בדיסק מצוי ליווי עבור יצירה זו בסולם המקור (פה מז'ור). קובץ התרגול לשם אימון בנגינה איטית, ולבסוף ניתן לנגן יחד עם ההקלטה המקורית:

ויואלדי - פרק 3 מתוך סתיו - ריטורנלו

The image shows a musical score for a piece titled "ויאלדי - פרק 3 מתוך סתיו - ריטורנלו". The score is written in 6/8 time and consists of four staves. The first staff begins with a treble clef and a key signature of one flat (B-flat). The music is characterized by a steady eighth-note rhythm. The second staff starts with a measure number of 9. The third staff starts with a measure number of 17. The fourth staff starts with a measure number of 28. The score concludes with a double bar line and a repeat sign.

נגינה במטלופונים/פעמונים מלודיים:

בתווים תוכלו למצוא את הדגשים לתווים שאפשר לנגן על המטלופון או בעזרת הפעמונים המלודיים:

ויואלדי - פרק 3 מתוך סתיו - ריטורנלו

The image shows a musical score for a piece titled "ויואלדי - פרק 3 מתוך סתיו - ריטורנלו". The score is written in 6/8 time and consists of four staves. The first three staves contain melodic lines with various rhythmic patterns and accents. The fourth staff is mostly empty, with a few notes at the beginning. The score is written in a key with one flat (B-flat) and a common time signature of 6/8.