


בצאת ישראל

מילים: תהילים קי"ד

לחן: [ידידיה אדמון](#)

מזמור תהילים זה הוא המזמור השני ממזמורי ה"הלל" הנאמר ומושר בימי חג ובראשי חדשים. מבין כל מזמורי ההלל, מזמור זה הוא היחיד המתייחס לאירועים לאומיים-היסטוריים מפורשים: יציאת מצרים, קריעת ים סוף (אולי נרמז כאן גם מעמד הר סיני), יציאת המים מן הסלע וקריעת הירדן. יש בשיר תיאור מיוחד של איתני הטבע (הרים, גבעות) בשמחה של גאולת ישראל. ישראל מכונים "בית יעקב" ומצרים מכונה "עם לועז" כלומר עם זר, נוכרי. שימוש במטפורות ובהאנשה: הים כמו האדם רואה ובורח, הירדן חוזר לאחור, ההרים והגבעות מדלגים בשמחה כאילים וכבני צאן. הדבר שאינו נתפס הוא חזרתו של הים "מה לך הים כי תנוס הירדן יסוב לאחור". "ההפכי...למעניו מים" - יש כאן השאלה (מטאפורה) לסמל של קושי, משהו קשוח שהופך לדבר קל, רך, נעים וזורם.

קישורים מלווים ל"בצאת ישראל"		
לתווי השיר בזמרת	מילות השיר בזמרת	האזנה בזמרת 

מאפייני הלחן

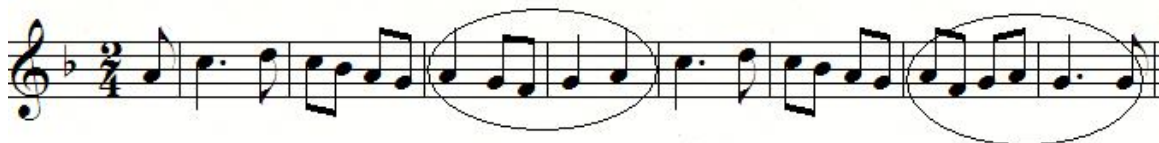
משקל זוגי (2/4)

מבנה: א, א, ב, ג, א

ישנם שלושה חלקים שונים מבחינה מלודית וריתמית. כל חלק מורכב מזוג משפטים סימטריים. חלק ראשון - משפט ראשון ושני (חוזר פעמיים): "בצאת ישראל ממצרים בית יעקב מעם לועז"



משפט שני דומה בתחילתו לקודמו, מבחינה מלודית, ומשתנה בסופו - סגור מבחינה הרמונית. חלק שני - משפט שלישי ורביעי: "הייתה הייתה יהודה לקדשו ישראל ממשלותיו"



משפט שלישי מאופיין בצלילים ארוכים (שונה מבחינה מלודית וריתמית מהחלק הראשון) ומקצב מנוקד, ואילו המשפט הרביעי מתחיל גם הוא במקצב מנוקד אך משתנה בסופו למליסמתי יותר. חלק שלישי - משפט חמישי ושישי: "הים הים ראה ויננס הירדן יסוב לאחור"



ללא הפסקות.

הצעות לפעילויות

1. לזהות את השוני מבחינה מלודית וריתמית בכל זוג משפטים. המורה ישיר את השיר ויבקש מהתלמידים לזהות אלו משפטים דומים זה לזה. כל זוג משפטים יוקף בעיגול. לאחר מכן על התלמידים לזהות בכל זוג את השוני. באיזו מילים המלודיה או הריתמוס משתנה?
2. המורה יסמן על הלוח תיווי גרפי של השינויים בכל משפט, על התלמידים לבחור בתיווי המתאים ולהעתיקו למקום הנכון בשיר.
3. התיחסות להאנשה ולמטפורות בשיר.
4. התלמידים ישירו את השיר.

כתבה: מיה צ'רמן - מחוז מרכז