

Orchestral suite no. 2 in B minor – Rondeau By. J.S. Bach

סוויטה תזמורתית מס' 2 בסי מינור – פרק הרונדו
מאת: י.ס. באך

רקע ליצירה:

פרק הרונדו לקוח מתוך הסוויטה התזמורתית השנייה של יוהן סבסטיאן באך. באך כתב סך-הכל ארבע סוויטות תזמורתיות להרכב מיתרים וסולנים, ובסוויטה השנייה, שהיא גם הידועה והאהובה מכולן, הכלי הסולני הוא חליל טרברסו. היצירה נכתבה סביב שנת 1720 כשבאך שהה בעיר קתן, כמלחין חצרו של הנסיך לאופולד. בשנים אלו הוא כתב את מיטב יצירותיו החינניות, דוגמת הקונצ'רטי הברדנבורגים, פרויקט הפסנתר המשווה (הכרך הראשון), הספרון שהוקדש לאשתו השנייה – אנה מגדלנה ועוד.

ז'אנר הסוויטה נטוע בהיסטוריה של המוזיקה (עוד מימי הביניים), וידוע כז'אנר בו נהוג לחבר לחנים המבוססים על מחולות עממיים. הסוויטה, בהקשרה הבארוקי היא יצירה כילית, ובה אוסף של מספר פרקים בעלי אופי ריקודי, כשכל פרק מבוסס בדרך-כלל על ריקוד מ"מקור גיאוגרפי" אירופי אחר. נהוג היה להלחין את כל פרקי הסוויטה באותו הסולם, ובמבנה בינארי שהיה לנפוץ ביותר בז'אנרים הקלילים. מבנה הסוויטה הגרמנית בבארוק המאוחר היה קבוע והוא והתבסס על המתכונת הבאה: פרלוד, אלמנד (מחול גרמני), קורנט (מחול צרפתי), סרבנד (מחול ספרדי) וגייג (מחול אנגלי). לאורך הזמן התווספו פרקי "רשות" והמבנה הקבוע לא הוסיף להתקיים. סוויטות נוספות ידועות מהבארוק המאוחר – "מוסיקה על פני המים" מאת הנדל (הכוללת 3 סוויטות מחוברות), סוויטות תזמורתיות רבות שחיבר טלמן (למעלה מ-135 ששרדו) ועוד.

ואלו הם פרקי הסוויטה התזמורתית מס' 2 של באך: לאחר האוברטורה (פרלוד) יבואו הריקודים - רונדו (מהיר וקליל), סרבנד (איטי וחגיגי), בורה (מהיר), פולונו (מתון וחגיגי) ומינואט (מתון חגיגי). בסופה של הסוויטה יבוא הבאדינרי המהיר, שהוא מעין קפריציו עליו.

ניתוח הרונדו:

הרונדו הוא הפרק השני בסוויטה, ומדובר בריקוד בעל אופי וטמפו מהיר. הרונדו, יש להזכיר, הוא ריקוד בעל מבנה קבוע ומוכר - א,ב,א,ג,א. ביצירה זו המבנה ניתן לזיהוי באופן ברור ונהיר: חלק א' מתפקד כפזמון חוזר, ובחלקים האחרים מולחן חומר תמטי שונה. הקטע כתוב בסולם סי מינור לאורך כל אורכו וללא חריגות מהסולם.

חלק א': חלק זה נפתח בנושא מלודי וקולח, פריודי וסימטרי המורכב מ-8 תיבות (המתחלקות באופן ברור ל-4+4). ניתן להבחין בניגוד מלודי ברור בין כל שתי תיבות היוצרות חצי פריודה, כמעין משחק של שאלה-תשובה. הגדולה של באך במלודיה של נושא זה היא שממש ניתן לשמוע את צעדי הריקוד בבירור סביב אותו משחק ניגודים: שני צעדים איטיים וגדולים, ולאחריהם רצף של צעדים קטנים ומהירים:



אם כן, לאורך היצירה כולה יהיה ניתן לזהות מוטיב הליכה איטי מול מוטיב ריצה מהיר. המנגינה מופיעה כמובן בחליל הסולן, אך גם כלי הקשת מנגנים את המלודיה. הליווי הוא עדין, ואינו פוגע בשקיפות המנגינה.

חלק ב': משחקי הניגודים ממשיכים גם בחלק ב', שאינו מתרחק באופיו ובמהותו מהסגנון המלודי של חלק א'. במשפט הראשון שנמשך 4 תיבות ישנה המשכיות טבעית לנושא המהיר שהופיע בא'. בתיבה 13 באך "משטה" בנו וגורם לנו להאמין שהוא חוזר לפזמון המוכר, אך מהר מאוד מתבהר לנו שמדובר אך ורק בוריאציה על המוטיבים שהופיעו בחלק א':

בחלק ב', כפי שניתן לשמוע, מופיעים שוב אותם "צעדים איטיים", אך לאחריהם צעדים קטנים שעוברים עתה מהכינורות לויולה ובחזרה לכינורות כהכנה לקראת החזרה לפזמון החוזר.

חלק א' פעם שניה: חוזר במדויק, אך רק פעם אחת לאורך 8 תיבות בלבד.

חלק ג': האפיזודה הזו מעט ארוכה יותר מחלק ב', אך לא באופן משמעותי (16 תיבות). האפיון המרכזי של חלק ג' הוא "הסלמה" של המוטיב המהיר שמשתלט על החלק זה כמעט לחלוטין. אם בחלק ב' השימוש במוטיב "הריצה" היה חלקי, אזי בחלק ג' הוא מופיע כמעט לאורך כל אורכו. המוטיב מופיע כמעין אלתור או וריאציה של המוטיב המהיר והמוכר מחלק א', ועובר כמשחק בין כלי התזמורת השונים. החליל הסולני מוביל את המלודיה המהירה יחדיו עם הכינורות, אך בתיבה 37 החליל חוזר לנגן את מוטיב ההליכה. במקביל לחליל, בתיבה 37, הבס "גונב" את מוטיב הריצה בכדי להחזירו לסולנים בתיבה 39:

The image displays two systems of musical notation. The first system, labeled '32', shows a piano part with a complex, rhythmic melody in the right hand and a more rhythmic accompaniment in the left hand. The second system, labeled '39', shows a similar piano part. The score includes dynamic markings such as 'forte' and '(forte) forte'. The notation is in a key with one sharp (F#) and a 4/4 time signature.

בדומה לסוף חלק ב', בתיבות האחרונות לפני החזרה לחלק א' ישנה האטה כללית באוניסון כהכנה לחזרה לנושא הראשי.

חלק א' אחרון: שוב חוזר במדויק – שמונה תיבות של נגינת המוטיבים המוכרים.

פעילויות:

א. תרגולי האזנה –

היכרות עם צורת הרונדו – א, ב, א, ג, א. לשם תרגול הזיהוי, נערכו שלושת החלקים לרצועות נפרדות (בדיסק), בנוסף ליצירה השלמה.

הגדרה מדויקת לרונדו: צורה מוזיקאלית נפוצה לאורך ההיסטוריה של המוזיקה. לרוב מדובר ביצירה בה יהיה איזשהו קטע החוזר על עצמו בקביעות בין שאר חלקי היצירה. במאה ה-18 הצורה התקבעה למבנה קבוע של א, ב, א, ג, א. הרונדו יהיה לרוב מהיר ובעל אופי ריקודי.

זיהוי צורת הרונדו יכולה להיעשות בדרכים רבות – **דרך חזותית** – ייצוג של צורה גיאומטרית עבור כל חלק (עיגול, משלוש, ריבוע), כשהעיגולים למשל יופיעו שלוש פעמים אל מול היתר. ניתן להשמיע לתלמידים כל חלק בנפרד בהתאם לייצוג הגיאומטרי, ולבסוף על התלמידים יהיה לזהות בעצמם את הייצוג הגיאומטרי עת תשמיעו את היצירה כולה.

ייצוג החלקים באופן חזותי יכול לבוא בכל צורה – רישום גרפי של החלק הרלוונטי (או חלק ממנו – ראו דף מצורף בהמשך עם הצעה לרישום גרפי), אותיות, מספרים וכו'.

היכרות עם המושג סולן והרכב מלווה. במקרה זה מדובר בהרכב קטן (שני כינורות, ויולה וקונטינואו), והסולן מנוגן על-ידי חליל טרברסו עתיק. והנה מעט מידע על החליל העתיק: **טְרַבְרֶסוֹ** הוא אחד משמותיו ההיסטוריים של חליל העץ, וכיום הוא משמש לציין חלילים היסטוריים (או העתקים מודרניים שלהם), להבדיל מחליל המתכת המודרני. השם הוא קיצור המונח האיטלקי *traverso flauto* (חליל מאוזן, להבדיל מן החלילית).

היכרות עם המושג **ניגודיות** בהקשרו המוזיקאלי:

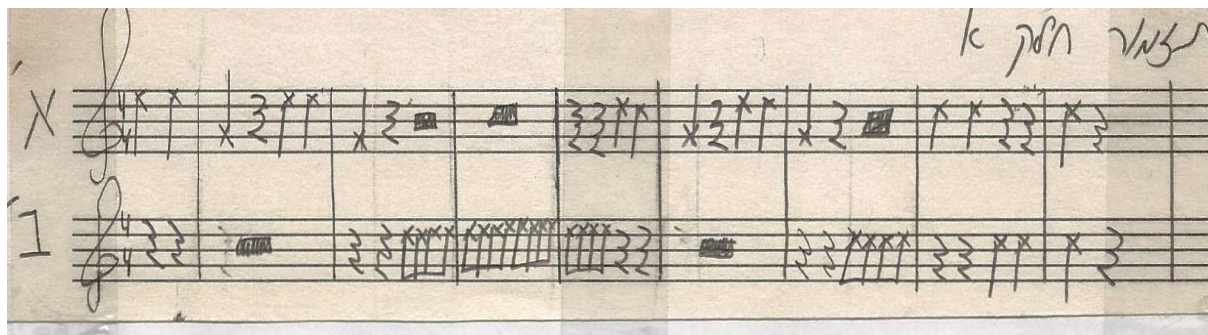
דליה כהן (כהן, 1991) כתבה ש'**מכלול הדברים הקשורים באופן ישיר או עקיף לאדם, מצטרפים מתוך קשר הניגוד לכדי "שלם"...**'. להערכתו ביצירה זו ניתן למצוא קשר ניגודי בולט, אך מעודן ולעתים מרומז. הניגודיות הבולטת ביותר היא בין מקצב **מהיר לאיטי**. בחלק החוזר ישנה תנועה ברורה בין מקצב איטי (רבעים וחצאים) לבין מקצב מהיר ואף כפול (שמיניות רודפות). בחלקי ב' וג' מתרחש תהליך דומה, אך הוא ניתן למעקב באופן פחות ברור.

ניתן להציג בפני התלמידים את **הייצוג הגרפי** של כל החלקים (מצורף כנספח בחוברת זו), ולתרגל עמם תנועה איטית מול תנועה מהירה תוך מעקב אחר הייצוג הגרפי והאזנה ליצירה.

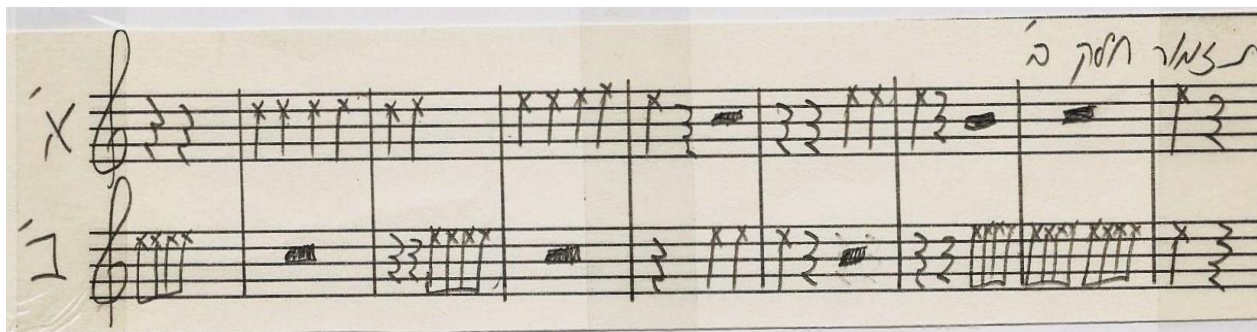
ניתן לפעול על-פי **מראת תנועות** שמדגישה את ההבדלים הניגודיים. בחלק א' ניתן לבצע מראה הממחישה את הניגודיות באופן מובהק לפי המנגינה:

- שתי נקודות יורדות באוויר וטפיחה על הירך ביד ימין וביד שמאל
- גלגול הידיים באופן מהיר
- שתי נקודות יורדות באוויר וטפיחה על הירך
- גלגול הידיים באופן מהיר וטפיחה איטית על ירך ימין וירך שמאל.

ניתן להשתמש בייצוג הגרפי, או במקצב של המלודיה המופיעה בחליל של חלק א' על-מנת ליצור תזמור המדגים את הבדלי המקצב. התזמור יעשה באמצעות כלי הקשה למיניהם. ניתן, ואף רצוי לחלק את הכיתה לשתי קבוצות, כשקבוצה אחת "אחראית" על המשפט הראשון האיטי, והקבוצה השנייה "אחראית" על המשפט השני והמהיר. ניתן לחלק שני סוגים של כלי-נקישה בכדי שיהיה ניתן לשמוע את ההבדלים שבין שני סוגי המנגינות באופן בולט:



אם הולך... אפשר להמשיך גם לחלק ב' (חלקו):



ריקוד מעגל

בהתאם למוטיבים המרכזיים ולנושא הפרויקט, כדאי להקים את הילדים לריקוד משותף במעגל (זכרו שתוכלו לתרגלם בכל חלק בנפרד, מאחר וישנה הקלטה של כל חלק בנפרד בדיסק):

חלק א' – טפיחה על הכתפיים, טפיחה על המותניים, טפיחה על הירכיים. סיבוב קליל במקום. חזרה על התנועות פעם נוספת.

חלק ב' – לתוך המעגל: צעד – סגור. צעד סגור. אחורנית באותה צורה בדיוק. טפיחה על הכתפיים, טפיחה על המותניים, טפיחה על הירכיים. סיבוב קליל במקום או דילוג קל במקום. שלושה צעדים גדולים ואיטיים לתוך המעגל, שמונה צעדים קטנים אחורנית.

חלק א' – חוזר

חלק ג' – אחיזת ידיים של כולם והליכה בקו מעגל בצעדים קטנים. כשהמנגינה חוזרת להיות איטית, הליכה ב-4 צעדים גדולים. לאחר מכן כניסה לתוך המעגל – צעד – סגור, צעד סגור ואחורה באותה צורה (אפשר גם לחזור אחורה בצעדים קטנים). ושוב – צעד-סגור, צעד-סגור ואחורה באותה צורה.

חלק א' – חוזר

מאחר וחלק א' חוזר על עצמו שלוש פעמים, שווה לחשוב על גיוון בתנועות (אך להשאיר את הרעיון דומה). במקום על הכתפיים אפשר על הראש, או על הפנים ולרדת על הרצפה וכדומה.

נגינה משותפת של חלק א' של היצירה:

ניתן לנגן בחלילית את תפקיד החליל כפי שמופיע בחלק א'. אפשר לנגן לפי התווים המקוריים הכתובים בסי מינור (יחד עם ההקלטה המקורית), אך לשם המעשיות, הוכנה הקלטת ליווי (בדיסק) המכילה את תפקידי התזמורת **בסולם לה מינור:**

כמו כן, ניתן לשלב בנגינה גם את **המטלופונים**. להלן תפקידי המטלופון בסולם המקורי ובסולם לה מינור: