



מדינת ישראל
משרד החינוך



מערכת שידורים לאומית

מדעי הסביבה

נושא השיעור: אתיקה סביבתית חלק א'

עם המורה מאיר מלכה

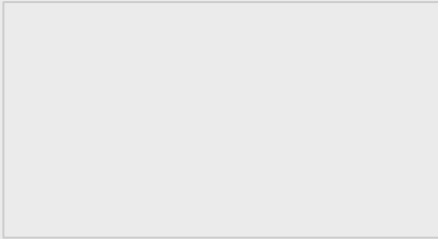
נושאי השיעור

- ★ מושגים בסיסיים באתיקה סביבתית.
- ★ תורות אתיות.
- ★ הדילמה האתית .
- ★ המשבר הסביבתי.
- ★ הטרגדיה של המרעה המשותף וחקיקה סביבתית.



נושא השיעור - אתיקה סביבתית

המונח אתיקה מגיע מהמילה היוונית ethos (מנהג)
האתיקה כתפיסה מנסה להשיב על השאלה מהם
עקרונות **המוסר** שלאורם עלינו לנהוג בכל מעשינו,
בעיקר כשיש למעשינו השפעה על האחר.



תורות אתיות

מאז ומעולם ניסו פילוסופים לנסח תורות אתיות שבמסגרתן נקבעו עקרונות כיצד לנהוג באופן שמעשי האדם ייחשבו למוסריים. רוב התורות האתיות מנסות לנסח עקרונות **שהם אוניברסליים**, כלומר עקרונות המתאימים לכל בני האדם בכל מקום ובכל זמן.

תורת התועלתנות

תורת התועלתנות נהגתה על ידי שני פילוסופיים
אנגליים שחיו בסוף המאה ה 18 ותחילת המאה ה 19

ג'ון סטוארט מיל



ג'רמי בנת'ם



תורת התועלתנות

- המעשה הנכון הוא המעשה הגורם למרב התועלת .
- הדגש הוא על התוצאה .
- אם התוצאה משיגה את המטרה, המעשה (הדרך שהביאה לכך) נחשב לראוי ומוצדק.



תורת התועלתנות – חקר מקרה



<https://pixabay.com/images/search/factoris/>

האם יש להקל את הערכים של תקני הפליטה למפעל
ייצור על מנת שהמוצרים שלו יהיו זולים יותר יותר
לקהל הרחב ? התועלת ברורה, אך מה יהיו
ההשלכות על איכות האוויר בעקבות ההקלות שיקבל
המפעל ? מה יהיה על בריאות התושבים המתגוררים
בסמוך ?

'תועלת' על פי גישת התועלתנות

תועלתנות רצייה – תועלת היא סיפוק מרב הרצונות של האנשים
בחברה, כלומר ככל שמעשה מסוים יספק רצונות של אנשים רבים
יותר הוא יהיה ראוי יותר.



מגבלות גישת התועלתנות

התועלתנות עשויה במקרים מסוימים להביא גם להחלטה קיצונית – בהתייחס לדוגמה בנוגע למפעלים, עשויה להתקבל החלטה בה לא יקבע תקן כלל, גם על חשבון הסיכון בפגיעה בבריאות של חלק קטן מהאוכלוסייה.



תורת הציווי המוחלט



Immanuel Kant

<https://www.freepik.com/search?dates=any&format=search&page=1&query=kant&sort=popular>

שייכת לקבוצת הגישות האתיות שבהן מעשה נחשב לראוי ,
אם הוא ממלא חוק מוסרי קבוע מראש ללא קשר לתוצאות
המעשה .

עמנואל קאנט שחי במאה ה 18-היה המנסח הבולט של תורה

תורת הציווי המוחלט

לכל בני האדם יש זכויות שאסור לשום אדם לגרום להפרתן.
לדוגמה: הזכות לחיים, הזכות לשיוויון והזכות לשמירה על בריאות
האדם.

בהתייחס לדוגמה שלנו, התקן שיקבע יהיה מחמיר כך שגם
בריאותו של אדם אחד לא תינזק.

תורת הציווי המוחלט

בעיה מרכזית בתורה האתית של הציווי המוחלט היא כיצד לנהוג במצבים שבהם יש התנגשות של זכויות .

האם זכות אחת עדיפה על זכות אחרת . האם הזכות לקניין עדיפה על פני הזכות לחיות בסביבה נקייה ?



מגבלות תורת הציווי המוחלט

אם נתייחס לאותו מצב בו יש צורך להחליט על קביעת התקן
למפעל, על פי גישה זו המפעל לא יוכל לפעול אם גם בריאותו
של אדם אחד נמצאת בסכנה כתוצאה מפעילות המפעל.



דילמה אתית

דילמה היא ברירה קשה בין אפשרויות שונות .

דילמה אתית היא מצב שבו קיימת ברירה קשה בין אפשרויות שונות ,

אשר בחירה בכל אחת מהן עשויה לפגוע בערך שבו אנו מאמינים .

https://stock.adobe.com/images/id/125480594?as_campaign=Free&as_content=api&as_audience=srp&tduid=04a1f0ab928ad49aa1a54daa1c98f7b7&as_channel=affiliate&as_campclass=redirect&as_source=arvato



דילמה אתית – התנגשות בין ערכים



<https://www.freepik.com/search?dates=any&format=search&page=1&query=Conflict%20between%20values&sort=popular>

האם ראוי לפגוע ביצורים חיים שגם להם יש זכות
בסיסית לקיום ?

האם ראוי לסכן את הבריאות של קבוצה קטנה
באוכלוסייה על מנת למנוע תחלואה מקבוצה רחבה
יותר ?

האם השמדה של מינים פולשים היא פעולה לגיטימית ?



דילמה אתית - דוגמה



<https://pixabay.com/images/search/jackals/>

בישראל ישנה התפרצות של תנים בעקבות ריבוי של מקורות מזון ממקורות אנושיים, תנים גם מפיצים את מחלת הכלבת.

האם ראוי בעיניכם לדלל את אוכלוסיית התנים ולהשמיד חלק ממנה ?

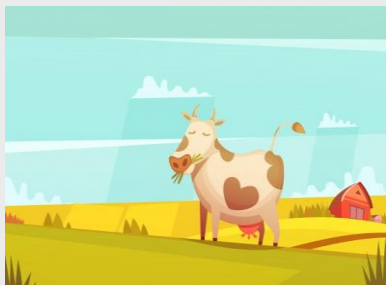


המשבר הסביבתי

- תחילתו במהפכה התעשייתית (מהמאה ה-18)
- כיום אנו חווים את אחד משיאיו כתוצאה מהתפתחות הטכנולוגיה, עלייה קצב גידול האוכלוסייה וברמת החיים המביאים לניצול מוגבר של משאבים
- בא לידי ביטוי בעיקר בהיבט של זיהום אוויר מוגבר, זיהום מקורות מים, החור באוזון, משבר האקלים ופגיעה במערכות אקולוגיות



הטרגדיה של המרעה המשותף

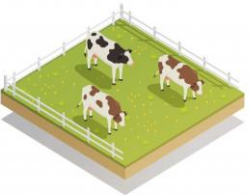


<https://www.freepik.com/search?dates=any&format=search&page=1&query=pasture&sort=popular>

כיצד נגן על הסביבה מפני הידלדלות משאבים כמו מים, שדות דיג, יערות, קרקע חקלאית ומגוון ביולוגי עשיר?

כיצד נסדיר את השימוש הראוי במשאבים מסוג זה השייכים לכולנו ונמצאים בנחלת הכלל? מה יקרה שכל אדם יעשה בהם כרצונו וישתמש בהן באופן חופשי?





הטרגדיה של המרעה המשותף

הדוגמה הדמיונית הבאה מתארת חקלאים שחיים בכפר מסוים ומתפרנסים מגידול פרות לתעשיית החלב, לכל חקלאי אותו מספר פרות וכולם חולקים באותו שטח מרעה ומתפרנסים מכך למחייתם. אחד החקלאים מחליט להגדיל את מספר הפרות על מנת להגדיל את הרווח שלו, לאחר פרק זמן קצר נוהגים יתר החקלאים באותו אופן. בסופו של דבר מתכלה שטח המרעה והרווח לכל חקלאי קטן ביחס למצב הראשוני.



הטרגדיה של המרעה משותף

זוהי דוגמה לניהול כושל של משאב משותף.

בדומה לכך ניתן לפגוע במשאבים נוספים כמו שדות הדיג, מקורות המים וכדומה.

פתרונות: **חקיקה** המגבילה את השימוש במשאב ומגינה עליו (לדוגמה חוק המים)

הפרטת המשאב - העברתו לבעלות פרטית (לדוגמה כביש 6)



חקיקה סביבתית - עקרון הזהירות המונעת



<https://www.freepik.com/search?dates=any&format=search&page=1&query=%20legislation&sort=popular>

עקרון זה מופעל כאשר ישנו מזהם שהנזק שהוא גורם אינו ודאי (כמו קרינה בלתי מייננת מסמארטפונים לגביה חלוקות הדעות של החוקרים) לכן יוחמרו תקני הפליטה מראש על מנת להגן מראש על בריאות הציבור.



מושגים בסיסים באתיקה סביבתית

ערך שימוש – הוא ערך התלוי בתועלת שהדבר מביא .

כדוגמה, בעלי חיים משמשים את האדם לצרכים שונים (כמו

מזון, תעשיית הקוסמטיקה, לבוש ועוד)



מושגים בסיסים באתיקה סביבתית

ערך פנימי - ערך עצמי שיש ליצור חי, ללא קשר לתועלת שניתן להפיק ממנו. ערך הנובע מכך שלכל יצור שנברא יש זכות קיום.

כאשר לישות מסוימת יש ערך משל עצמה (ערך פנימי) היא ראויה ליחס מוסרי.



גישות מרכזיות באתיקה סביבתית

* הגישה אנתרופוצנטרית.

* הגישה ביוצנטרית.

* הגישה אקוצנטרית .

ההבדל בין הגישות מתמקד בעיקר בתשובה לשאלה :
מי ראוי ליחס מוסרי ?



משימה לסיכום השיעור

1. הביאו דוגמה לדילמה אתית, ציינו את הערכים המתנגשים זה בזה, איזה ערך חשוב יותר לדעתכם? מדוע?
2. אתם חברים בצוות שתפקידו לייעץ לממשלה האם להקים מאגר שמי הפתוח לציבור של נשאים וחולים במחלת האיידס. אילו ערכים עומדים זה מול זה? במה תבחרו ומדוע?
3. הביאו דוגמאות למשאבים שהם נחלת הכלל שלא מנוהלים כפי שצריך לדעתכם.
4. האם ראוי לדעתכם לייחס לבעלי חיים ערך פנימי?



מדינת ישראל
משרד החינוך

מוזמנים להמשיך לחלק ב' של השיעור



מדינת ישראל
משרד החינוך



מערכת שידורים לאומית

מדעי הסביבה

נושא השיעור: אתיקה סביבתית חלק ב'

עם המורה מאיר מלכה

נושאי השיעור

- ★ הגישה האנתרופופוצנטרית
- ★ הגישה הביוצנטרית
- ★ עמדות ביוצנטריות
- ★ הגישה האקוצנטרית

המצגת מבוססת על ספרו של זאב
אתיקה סביבתית: שטסל

הגישה האנתרופוצנטרית

אנתרופו = אדם, צנטרי = מרכז

- האדם עומד במרכז ורק לו יש ערך פנימי וזכאות ליחס מוסרי
- הסביבה הפיזית, בעלי החיים והצמחים נחשבים למשאבים שנועדו לשרתו ולהגדיל את רווחתו של האדם, כלומר יש להם ערך שימוש בלבד.

הגישה האנתרופצנטרית – רקע דתי

האדם הוא נזר הבריאה, הטבע על יצוריו ומשאביו נועד לשרתו .
אלוהים מצווה את האדם לרשת את הארץ.

"וַיִּבְרָא אֱלֹהִים אֶת הָאָדָם בְּצֶלֶם אֱלֹהִים בָּרָא אֹתוֹ, זָכָר וּנְקֵבָה בָּרָא אֹתָם. וַיְבָרֶךְ אֹתָם אֱלֹהִים וַיֹּאמֶר
לָהֶם אֱלֹהִים פְּרוּ וּרְבוּ. וּמִלְאוּ אֶת הָאָרֶץ וּכְבִּשְׁתֶּהּ, וְרָצוּ בְדַגַּת הַיָּם וּבְעוֹף הַשָּׁמַיִם וּבְכָל חַיַּה הָרֹמֶשֶׂת עַל
הָאָרֶץ. וַיֹּאמֶר אֱלֹהִים הִנֵּה נֹתְתִי לָכֶם אֶת כָּל עֵשֶׂב זֶרַע זֶרַע אֲשֶׁר עַל פְּנֵי כָל הָאָרֶץ וְאֶת כָּל הָעֵץ אֲשֶׁר בּוֹ
פְּרִי עֵץ זֶרַע זֶרַע, לָכֶם יִהְיֶה לְאֹכְלָהּ) ".בראשית א' כ"ז-כ"ט .



הגישה האנתרופצנטרית – רקע דתי

האם האדם יכול לעשות בטבע ככל העולה על רוחו?

- אלוהים מניח את האדם בגן העדן: "וַיִּבְרָא אֱלֹהִים אֱדָם בְּגֵן הָעֵדֶן לְעִבְדָּהּ וּלְשִׁמְיָהּ". (בראשית ב, 'ט"ו)
- על האדם לנהוג בטבע על יצוריו ומשאביו בצורה מושכלת על מנת לשמור על יכולת הקיום של האדם בכל עת.
- גישה של קיימות. אך עדיין במרכז עומדת רווחת האדם.



הגישה האנתרופוצנטרית – עמדות שונות



Renee Descartes

רנה דקראט – פילוסוף צרפתי שחי במאה ה: 17

היכולת לחוש כאב או רגש היא תכונה של הנפש ולכן חיות הן

מעייין מכונות חסרות תודעה ורגש ולכן אין כל מניעה לנצלן

לתועלת האדם, גם אם האדם מסב להם סבל.

https://stock.adobe.com/search?k=Descartes&search_type=default-asset-click&asset_id=197369791



הגישה האנתרופוצנטרית – עמדות שונות



עמנואל קנט:

גרימת סבל לבעלי חיים מכהה את רגישות האדם ויכולה להוביל אותו להתאכזרות כלפי בני האדם, על כן יש לדאוג לרווחת בעלי החיים ולגדלם בתנאים הולמים.



הגישה הביוצנטרית



ביו = חי, צנטרי = מרכז

- האדם נחשב ליצור חי ככל היצורים האחרים ואין לו מעמד מועדף .
- ליצורים חיים יש ערך פנימי. כלומר לחייהם ולרווחתם יש ערך , שאינו תלוי בתועלת שהם מביאים לאדם .

<https://www.freepik.com/search?date=any&format=search&query=A%20painting%20of%20a%20deer&sort=popular>



עמדות ביוצנטריות



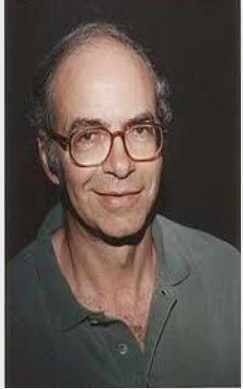
<https://www.freepik.com/search?dates=any&format=search&query=A%20painting%20of%20a%20deer&sort=popular>

פילוסופים שאינם מקבלים את הגישה האנתרופוצנטרית:

- יצורים חיים ראויים ליחס מוסרי ועל כן יש להם זכויות שעל האדם לכבד.

- יש להגביל את הענקת היחס המוסרי ליצורים מפותחים בלבד. אחרים טוענים שיש להעניקו לכל היצורים.

עמדות ביוצנטריות – פיטר סינגר



פילוסוף יהודי -אוסטרלי (נולד 1946)

שחרור בעלי החיים: היכולת לחוש כאב או הנאה נמצאת אצל יצורים מפותחים (יונקים, זוחלים

, עופות דגים וזו חיים)

- הסבל שהם סובלים אינו שונה מסבל הנגרם לאדם.
- סוגנות - (ספישסיזם) מושג המפלה בין סבל של בעל חיים לסבל של האדם.
- מותר לעשות ניסויים בבע"ח כדי לחקור תרופה לתועלת האדם
- מתנגד לאכילת בשר הגורמת הנאה לאדם וסבל לבע"ח.



עמדות ביוצנטריות - תום ריגן



פילוסוף אמריקאי (נולד 1938)

- גישתו תואמת את גישת הציווי המוחלט שעל פיה למי שיש זכויות, זכויותיו הן מוחלטות ולא ניתן להפר אותן, אלא במקרים שבהם נוצרת התנגשות של זכויות בעל החיים עם זכויות של בעלי חיים אחרים או אדם.
- מתנגד לתעשיית הבשר – יש אלטרנטיבה נוספת והיא הצמחונות.
- מתנגד באופן מוחלט לניסויים בבעלי חיים.
- במקרים בהם הפגיעה באדם גדולה מהפגיעה בחיה, מותר לפגוע בחיה (בע"ח התוקף

(אדם)

ביקורת על גישתם של סינגר וריגן



בעלי הגישה האנתרופוצנטרית אינם מוכנים לקבל את רעיון השוויון המוסרי בין האדם לבין בעלי החיים .

לטענתם, לא ייתכן כי האדם עם מכלול יכולותיו המיוחדות יהיה שווה לבעלי החיים האחרים .



כשל נטורליסטי

פילוסופים המתנגדים להסקת מסקנות מוסריות בדרך של התבוננות במצב קיים קוראים לדרך זו בשם **כשל נטורליסטי**.
כנגד הטענה שאכילת בעלי חיים קיימת מאז ומעולם וזוהי דרך הטבע,
עונים המצדדים בגישה הביוצנטרית כי אין לקבל את העובדה שדבר נפוץ
ומקובל בעולם הופך אותו לדבר מוסרי וראוי.



אלברט שויצר – הוקרת החיים



רופא ופילוסוף גרמני - (1875-1965) גישת הוקרת החיים :

- כל צורות החיים נבראו על ידי האל וראויות לחיות .
- החיים הם קדושים ובעלי ערך מוחלט .
- על אדם מוסרי לעשות כל שביכולתו כדי למנוע פגיעה ביצורים חיים .
- על האדם לחיות כך, שכל יצור חי בסביבתו יוכל לממש את חייו, לחיות ברווחה, להתפתח ולהתרבות .



הגישה האקווצנטרית

אקו (= בית) סביבה, (צנטרי = מרכז

- המערכת האקולוגית נמצאת במרכז ויש לה ערך פנימי
- האדם הוא מין נוסף לצד מינים הקיימים במערכת האקולוגית.
- גישה הוליסטית בה השלם חשוב יותר מכלל החלקים המרכיבים אותו.
- כל פעולה שהאדם יעשה ביחס למינים אחרים תישקל בהיבט של שמירה על איזון המערכת האקולוגית.

אקולוגיה עמוקה ואקולוגיה רדודה



גישה שפיתח הפילוסוף הנורווגי ארן נס (1912-2009) בתגובה למשבר הסביבתי ואורח החיים המודרני .

אקולוגיה רדודה מתמקדת בעיקר במציאת פתרונות טכניים נקודתיים לבעיות של זיהום הסביבה והידלדלות המשאבים ומתמקדת רק באדם .

אקולוגיה עמוקה מתמקדת בבחינה מעמיקה של שאלות, כגון מדוע בכלל קיים משבר סביבתי? ואיזה שינוי צריך האדם לעשות באורחות חייו ובהשקפותיו כדי שבעיות סביבתיות לא ייווצרו מלכתחילה .

אקולוגיה עמוקה ואקולוגיה רדודה

סיכום השקפות האקולוגיה העמוקה בהשוואה לאקולוגיה רדודה
טבלה 2 משווה כמה מההשקפות העיקריות של האקולוגיה העמוקה לגישה המקובלת, המכונה על ידי האקולוגים המעמיקים – אקולוגיה רדודה.

אקולוגיה עמוקה	אקולוגיה רדודה
הרמוניה עם הטבע	שליטה בטבע
כל מרכיבי הטבע הם בעלי ערך פנימי. צריכת משאבים על ידי האדם מיועדת רק לצרכים חיוניים	הטבע הוא מקור למשאבים בשביל האדם
יש לעשות הרבה עם מעט, מיחזור חומרים	משאבים חומריים משמשים לצמיחה כלכלית
המשאבים החומריים מוגבלים	אין מגבלה של משאבים חומריים
טכנולוגיה רכה שהשפעתה על הסביבה קטנה	טכנולוגיה עם השלכות סביבתיות וטכנולוגיה לנטרול השפעות אלו
חברות מסורתיות וקהילות מקומיות	לאומיות, מרכז וגלובליזציה

הוליזם - תאוריית גאיה



השערה שפיתח ג'ימס לאבלוק, פילוסוף בריטי שנולד בשנת 1919
(גאיה היא אלת האדמה במיתולוגיה היוונית)

לדבריו, הסביבה הפיזית אינה ישות פסיבית שבתוכה נמצאים במקרה חיים, אלא היא סביבה שעברה תהליכי עיצוב בידי היצורים החיים המרכיבים את הביוספירה, כך שתתאים לקיומם. הדבר נעשה באמצעות מנגנוני משוב הפועלים בין היצורים החיים לבין הסביבה האביוטית.

הוליום – השערת גאיה

על פי השערת גאיה כדור הארץ היא מערכת עמידה לזעזועים כמו זיהום אוויר, התחממות גלובאלית ואפילו מלחמה גרעינית, אך ייתכן שבתנאים החדשים שתיצור גאיה כדי להסתגל למצב השונה, לא יהיו תנאים המתאימים לקיום האדם, משום כך ראוי שהאדם ימנע מליצור מצבים המסכנים את קיומו.



<https://www.fr.eepik.com/search?dates=any&format=search&query=Earth&sort=popular>



משימה לסיכום השיעור

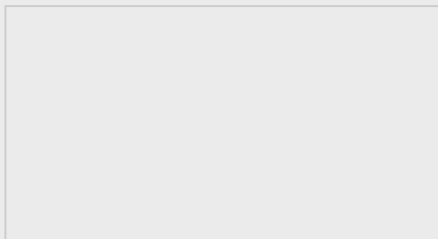
- בכל אחת מן הדילמות הבאות, כתבו מה דרכי הפתרון או דרכי הפעולה שניתן לנקוט בהם על פי כל אחת משלוש הגישות (אנתרופוצנטרית, ביוצנטרית ואקוצנטרית)
1. א. צבאים ברמת הגולן פולשים לשדות ופוגעים בגידולים החקלאיים.
ב. המיינה המצויה מתפשטת בארץ ומפרה את האיזון האקולוגי.
ג. חתולי הבית מתרבים עם חתולי הביצות וגורמים להם לסכנת הכחדה.
 2. עם איזו גישה אתם מזדהים? מדוע?



משימה לסיכום השיעור



סרקו את הברקוד וענו על מבדק קצר בגוגל פורם הכולל משוב





מדינת ישראל
משרד החינוך

תודה שהשתתפתם בשיעור