



מבט על המזרח:

"סוד הגן היפני" בקיבוץ חפצי-בה

ומוזיאון וילפריד ישראל בקיבוץ הזורע.



מגמות היסטוריה בהן נלמד נושא יפן והמזרח יהנו במיוחד מסיור זה המשלב בין שני מוקדים עיקריים להוראת הנושא: הגן היפני של חפצי-בה ומוזיאון וילפריד ישראל המאגד בתוכו מוצגים רבים מאמונות המזרח. שילוב המקומות יוצר יום מיוחד במינו המסכם באופן חוויתי ונפלא את הנושא ומעניק פתח לעולם המזרח ונפלאותיו.

"סוד הגן היפני" – קיבוץ חפצי-בה.

סיפור האהבה בין תנועת המקויה לקיבוץ חפצי-בה הוליד את הגן היפני הקסום לרגלי הגלבו.

תנועת המקויה נולדה אף היא בשנת 1948 כתוצאה מהחורבן הגדול שארע ביפן עקב מלחמת העולם השנייה.

התנועה הוקמה על ידי פרופסור טשימה. "מקויה" פירושה "המשכן", "אוהל מועד". כפי שהמשכן נדד כך האל יכול לשמוע את האדם ואת תפילתו בכל מקום. המקויה הם תנועה נוצרית ללא כנסייה, המחוברת בשורשי התנ"ך.

פרופסור ישראלי לחקלאות שנסע ליפן, פגש במקרה את מייסד תנועת המקויה ברכבת בין הירושימה לנגסאקי. הקשר הפך לידידות שהובילה לביקורו של פרופסור טשימה בישראל. בביקורו הבין טשימה כי יש להרגיש את הטעם והריח של ארץ ישראל וללכת בדרכיה ואתריה כדי להבין את התנ"ך והברית החדשה, כדי לחזק את האמונה, לקבל השראה ואולי אף לפגוש את האל. הוא החליט לשלוח את תלמידיו ללמוד בארץ ישראל. בשנת 1952 הגיע התלמיד הראשון לקיבוץ חפצי-בה וכאן החל סיפור האהבה בין התנועה לקיבוץ.

אדריכל הגנים ממקויה, יוהצ'י גוטו, הגיע לחפצי-בה במטרה להקים בה גן יפני כמתנת אהבה מתנועת המקויה לקיבוץ- לרגל חג היובל. הרעיון היה לתת מתנה שתמיד תהיה ירוקה ומטופחת ושורשיה עמוק באדמת הגלבו. גוטו ראה את הגלבו כמדבר. יפן היא מדינה של מים ולחות. משימת הקמת הגן נראתה כה קשה והוא חיפש תקווה במקורות. ספר ישעיהו סיפק את ההשראה להקמת הגן, תוכנו ומראהו: (ישעיהו, מ"א 19)

"אתן במדבר ארזי שיטה והדס ועץ שמן, אשים בערבה ברוש תדהר ותאשור יחדיו"



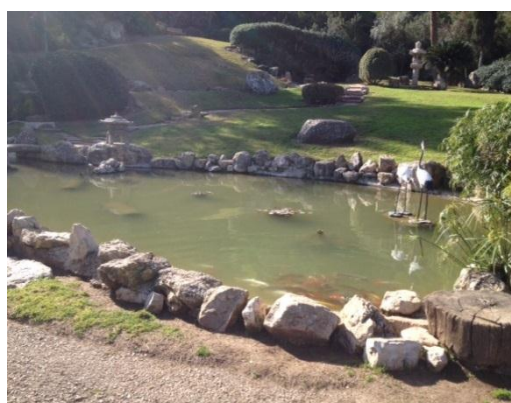
הגן הוא פינת חמד בקצה הקיבוץ. בכל מרכיביו הושקעה מחשבה מרובה. מדובר בגן בסגנון שינטו = גן בסגנון מסורתי שמטרתו לחבר את האדם אל הטבע. הסיור במקום משמש מראה למזרח כולו והוא מדגיש את השקט, האווירה הייחודית למקום וההתחברות לטבע. מטרת הגן לאפשר למבקר במקום להתחבר לטבע ולברכות שהגן שולח אליו.

בגן מספר מוקדים מרכזיים:

הבריכה – זרימת המים וצליל המים הם מרפא לנפש והמים משמשים לטהרה וכמקור חיים.



הבריכה ממבט ממעלה הגן



הבריכה במבט מלמטה

הדגים - בבריכה שוחים להנאתם דגי קרפיון אפורים ודגי קוי צבעוניים. דגי הקוי קשורים לתרבות המזרח.

התרבות היפנית מושתת על התרבות הסינית אך היא נתנה לה את הצביון שלה והעידון. הדגים במזרח קשורים לאמונה של שחיה נגד הזרם. דג השוחה במעלה המפל ועובר אותו הופך לדרקון. הוא מייצג על פי האמונה היפנית את רוח הלחימה והעמידה בכל קשיי החיים ואת המעבר מילדות לבגרות. הדגים באמונה היפנית מסמלים את הגברים: תפקידם לפרנס, לעמוד בראש המשפחה והילדים, להגן על משפחתם.



דגי הבריכה

תאריך ה-5/5 ביפן הוא "חג הבנים". בפארקים ומעל מקורות מים תולים חבל ועליו דגים מסורתיים ענקיים, שרוולי רוח שמתנופפים בשמיים ומסמלים את עליית הדג. נהוג שכל משפחה תולה דגל דגים על ראש הגג ומספר הדגים בהתאם למספר הבנים במשפחה.

העגורים – עגור אדום הכתר הוא הציפור הרשמית של יפן. העגור יכול לחיות בתנאים קיצוניים ואף בקור קיצוני של קרח ושלג בצפון יפן. הם מסמלים אריכות ימים וחוזק.

העגור הינו חיה מונוגמית שהזוגיות בה היא לכל החיים לכן תמיד מוצגים העגורים בזוג. העגור הוא סמל לאהבה, זוגיות ונאמנות במשפחה.

ביפן ישנה אמונה כי העגורים חיים 1000 שנה ולכן הם יכולים להגשים משאלות.



שרשרת עגורי הנייר מאורייגמי



זוג העגורים בבריכה

האורייגמי בתרבות היפנית הוא נדבך חשוב. הוא עוסק בשלמות הדף, בצבעיו ובאפשרויות ליצירה מקפולי נייר בלבד. העגור הוא הבסיס של האורייגמי ובכל ספר ללימוד אורייגמי יהיה פרק המלמד להכין עגור מנייר.

האמונה היא כי אם תבקש משאלה ותקפל 1000 עגורים, המשאלה שלך תתגשם. נהוג לקפל כך לכבוד לידה, חתונה או חנוכת בית.

סדקו ססאקי נולדה בהירושימה ונפגעה בגיל שנתיים מהקרונה של פצצת האטום. בגיל 12 היא אובחנה כחולה בלוקמיה. היא החלה לקפל עגורים במטרה להגיע ל-1000 אך נפטרה כשסיימה רק 644 עגורים. היא הפכה לסמל חשוב ביפן ובגנים רבים מוצב פסל של דמותה מקפלת עגורים מאורייגמי. כיום העגורים הפכו גם לסמל לשלום עולמי. בבתי ספר רבים ברחבי העולם לומדים את סיפורה, גם בישראל. "המרכז הישראלי לאורייגמי" פעיל בבתי ספר וכבר שלח כמה פעמים 1,000 עגורים כמסר לשלום.

התשתית של הגן היא צמחייה, מיים ואבן. בגן ישנו שביל הליכה צר ומפותל. מטרת השביל הינה ללכת בשקט, במחשבה לקראת היעד, וכל לנקות את הראש מטרדות היום יום.



שבילי הגן



שביל המים

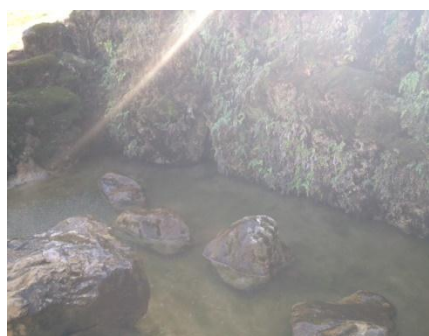


שביל ההליכה

במקביל לשביל ההליכה ישנו **שביל מים**.

היפנים מאמינים ששביל המים מקביל לחיי האדם שמתחילים בלידה, ממשיכים בנעורים שוצפים ומשתנים ומסתיימים ברגיעה. בדרך כלל נתיב המים זורם ממזרח למערב. בעת הקמת גן משתדלים להכין את שביל המים כפי שכותבים בקליגרפיה את המילה דם: מתחילים בטיפת דם ממנה יוצא נתיב אל הלב.

האבנים בגן שתולות בתוכו, הן אינן מונחות. המטרה היא לתת תחושה שהגן נמצא פה מאז ומתמיד. אבנים הפזורות בתוך המים מסמלות כך את איי יפן. משמעויות שונות לאבנים. למשל, אבן גדולה וחרוטית בגן מייצגת הר ראשוני.



אבנים פזורות במים



אבן הדומה לצב = בסיס



אבן המייצגת הר ראשוני

המערה – בתוך הגן שוכנת מערה טבעית גדולה שבה במשך 52 שנים מתפללים בה חברי המקווה.



במערה תלוי דגל יפן ובו העיגול האדום. זוהי אמטרסו, אלת השמש במיתולוגיה היפנית.

בית המקווה – בית המקווה משמש לאסיפות ומפגשים של חברי המקווה בישראל.

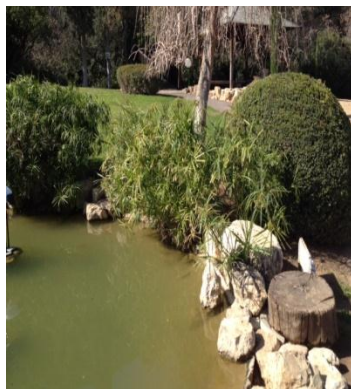


גדרות במבוק סביב בית מקווה

במבוק – הבמבוק הינו מרכיב חשוב בגנים יפניים. בתנאי שיא במבוק מסוג מסוים מסוגל לצמוח קרוב למטר ביום. הבמבוק מסמל פריצה לדרך חדשה, התחדשות ותעוזה.



עץ תות

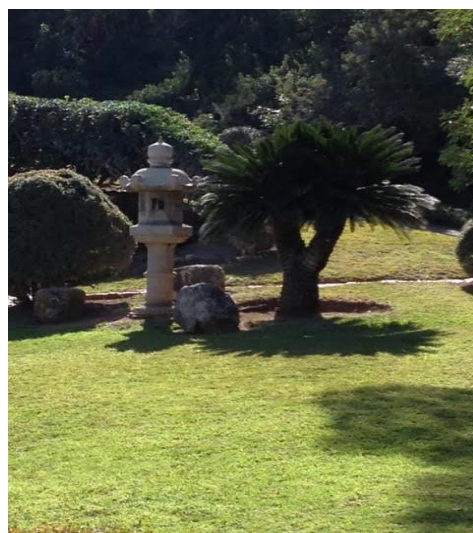


שיח פיטוספורום



שיח במבוק

אחד העצים יוצאי הדופן בגן הינו **עץ הציקס** שמזכיר בהופעתו עץ דקל והוא מעוצב בצורה מיוחדת כדי למשוך אליו את המבקרים ולשמש מוקד עניין ותשומת לב בגן.



עץ הציקס

ברחבי הגן **פנסים מאבן** שתפקידם קשט ולהאיר את הדרך למבקרי הגן.



הסוכה – בפנינת הגן ממוקמת סוכה שאופיינית לגני תה. זוהי סוכת מדיטציה שבה המבקר מתחבר לטבע ולעצמו, מביט בדממה בגן ומקבל השראה ותקווה.



לגן פנים הסוכה



מבט מתוך הסוכה



מבט מבחוץ על הסוכה

גשר העץ – בפנינת הגן מצוי גשר עץ המחבר את הגן להרי הגלבוע שמסביבו. הגשר מייצג חיבור לטבע, מסמל את הקשר בין שמיים לארץ, בין אלוהים ואנשים. הגשא מבטא את רצון המקויה להיות גשר בין ישראל ליפן, בין המקויה לחפצי-בה.



גשר העץ

הפעילות וההדרכה בגן היפני הן בתאום מראש. בהדרכה עוסקים המבקרים בשאלה מיהם המקויה? מדוע הם אוהבי ישראל? מהו הקשר המיוחד עם קיבוץ חפצי-בה? הסיור במקום מלמד על הקשר המיוחד של גן בהשראת התנ"ך לגן יפני מסורתי ובו אלמנטים רבים מהתרבות היפנית. שלכל אחד מהם משמעות וברכה.

הורדת התלמידים מהאוטובוסים תיעשה ברחבת חנייה בקיבוץ חפצי-בה הסמוכה לגן.

ניתן לשלב בסיור מצגת תמונות של גנים ביפן ועוסקת באלמנטים השונים שמרכיבים גן יפני. ההדרכה מלווה באביזרים מקוריים מיפן. ההדרכה קשורה לצמחייה, דתות, היסטוריה, תנ"ך, ארכיאולוגיה ומסורות רבות מהמזרח. ההדרכה בהתאם לגיל ועונות השנה. הרצאות בנושא יפן, סדנאות שושי/בנטו, אוריגאמי, קליגרפיה ושזירת פרחים. הפעלות לילדים * סיפורי עם ואביזרים מיפן. דפי צביעה * סדנאות יצירה * הפעלות מיוחדות לגנים ובתי-ספר.

ניתן להרחיב את הפעילות לסיורים במצפה גברוש/ מצפה המחצבה המשוקמת הנמצאים סמוך לגן ובהם תצפית מרהיבה לעמק חרוד. גם לבית הכנסת העתיק "בית אלפא" הנמצא בחפצי-בה.

מומלץ לשלב סיור זה בביקור במוזיאון וילפריד ישראל בקיבוץ הזורע.

לתיאום סיורים : 054-6634348 נעמה עמית gil_amit@hefzi.org.il

פייסבוק: גן יפני חפצי-בה / נעמה עמית

מוזיאון וילפריד ישראל לאומנות ולידיעת המזרח - קיבוץ הזורע.

מוזיאון וילפריד ישראל לאומנות ולידיעת המזרח, השוכן בקבוץ הזורע, נוסד ב-1951.

המוזיאון התבסס תחילה על אוספיו של וילפריד ישראל, אסתטיקן והומניסט שחי בברלין והיה בקשר עם מייסדי קבוץ הזורע. עם עליית הנאצים לשלטון התגייס וילפריד למען הוצאת יהודים מאירופה והצליח להציל את חייהם של עשרות אלפי יהודים. בין היתר היה וילפריד ישראל ממייסדי בן שמן וכן שותף בעליית הנוער ובארגון העברת ילדים לאנגליה במבצע Kindertransport.

ב-1943 הופל מטוסו ע"י הצבא הגרמני ובצוואתו הוריש לחבריו בקיבוץ את אוספיו שכללו חפצי אמנות מהמזרח הקרוב והרחוק.

במוזיאון נמצאים דבריו של אלברט איינשטיין על האיש ב-7 בדצמבר 1947:

"וילפריד ישראל היה אחד האנשים המושלמים והאצילים ביותר שהכרתי אישית"

מוזיאון וילפריד ישראל מתמחה באומנות המזרח הקרוב והרחוק ובעיקר במזרח אסיה. המוזיאון משלב תצוגה של פריטים מהאוסף לצד תערוכות של אמנים עכשוויים וכך יוצר שילוב מעניין של אומנות מסורתית עם עכשווית.

המוזיאון שם דגש על רב תרבותיות שכן דמותו של וילפריד ישראל היתה אף היא שילוב של ניגודים ותרבויות שונות: הוא היה צעיר יהודי שחי בברלין בשנות ה-20 ומצד אחד פנה לארץ ישראל ומצד שני עסק במזרח אסיה. דמותו היא סמל ליכולת להכיל מזרח ומערב בעת ובעונה אחת.

תצוגת הקבע של המוזיאון עוסקת בתחומים שונים של תרבויות מזרח אסיה ובהשפעה של התרבויות, האחת על השנייה.

בתצוגה מספר דגשים:

תצוגה בודהיסטית ובה דמויות הינדיות שהרי הודו היא ערש הבודהיזם וממנה ניתן ללמוד על השתלשלות הדמות וההשפעות על כל אחת מתרבויות האזור.

פסלים בודהיסטים והינדיים פסלי בודהה מוקדמים מהודו, ערש הבודהיזם, שהושפעו מאמנות רומאית מוצגים לצד פסלי אלים הינדים, בני אותה תקופה, המשקפים מסורות הודיות מקומיות. דמויות האלים הבודהיסטים וההינדיים מתקופות שונות ומתרבויות שונות במזרח אסיה מלמדים על ההשפעות ההדדיות שהתקיימו בין התרבויות השונות באזור. יחד עם זאת, ניתן לראות את הצביון הייחודי שקבלה דמות הבודהה בכל אזור אליו הגיע הבודהיזם. בולטים במיוחד פסלי בודהה מתרבות הח'מר שבקמבודיה עם העיניים החצי סגורות, שמבטן מופנה כלפי פנים, ומסמל את הצורך להתבוננות פנימית ותיקון עצמי כתנאי להארה. הבודהיזם נעלם מהודו, אך נשאר ביפן ובדרום מזרח אסיה, ודמויות בודהה מוזהבות מבורמה מהמאה ה-20 מצביעות על מקומה של הדת כחלק מחיי היומיום באסיה גם עתה.



דמויות בודהיסטיות שונות



פסל הודי – קרישנה מחלל

חרסינה – החרסינה הומצאה על ידי הסינים במאה ה-8 לספירה וסוד יצורה נשמר במשך מאות בשנים בסין בלבד. בזכות המראה העדין, הציורים המרהיבים ודקיקותה, גדל מאד הביקוש לחרסינה והחל מהמאה ה-15 היא יוצרה בפס ייצור. הם עבדו בחרסינה בצורה של פס ייצור – שרפו את הכלים בטמפרטורה של 1200 מעלות צלסיוס וצבעו אותם בכחול קובלט בלבד. כלי החרסינה נשרפים בטמפרטורה של 1200 מעלות צלסיוס. הכלים המוקדמים המוצגים במוזיאון

הם בצבע אחיד, המאוחרים יותר כוללים עיטור הצבוע בצבע כחול – קובלט, חלקם נועדו לשימוש בסין עצמה וחלקם לייצוא לאירופה.



כד עם צורה של כלי פרסי שהגיע מדרך המשי



תצוגת כלי חרסינה בצבע כחול קובלט

מראות ברונזה - נמצאו רבות מהן על גופות הנפטרים. סוברים שהם שימשו כאביזר שמטרתו להוביל את המת במסעו לעולם שמעבר. שייכות לדאואיזם.



דוגמאות שונות למראות ברונזה מסין מתקופת האן המזרחית

חיות עשויות ג'ייד (ירקן) – אבן הירקן זכתה להערכה רבה בסין הודות לתכונות השונות המאפיינות אותה: קושי האבן, עמידותה, הצליל שמופק ממנה ויופיה. צבעה המיוחד של האבן זהה אותה עם השמיים והפך אותה לאבן המזוהה במסורת הדאואיסטית עם הנפש והיכולת לזכות בחיי אל-מוות. החיות העשויות מאבן הירקן ומוצגות במוזאון מייצגות את תכונותיה של האבן, אך בעלות מעמד מיוחד במיתולוגיה הסינית בפני עצמן.

כלים מקרן קרנף – קרן הקרנף עשויה משיער סמיך ודחוס ובתרבות הסינית ייחסו לה תכונות של אריכות ימים, אל-מוות וחיזוק כוח הגברא. גביעי היין המעוטרים העשויים מקרן הקרנף שימשו בארועים מיוחדים, כמו למשל בטקסים בהם הוענקו תארים לפקידים שעברו את הבחינות של מערכת הבירוקרטיה הממשלתית.

השתמשו בה ליצירת כלים שונים. זהו חומר קשה שבתרבויות המזרח ייחסו לו תכונות של אריכות ימים, אל-מוות וחיזוק כוח הגברא.



מבחר כלים שונים עשויים מקרן קרנף

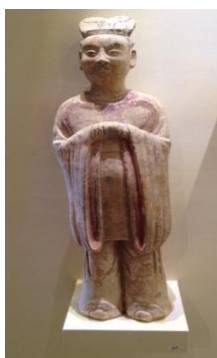
דמויות מחמר – מייצגות את זרם הדואואיזם והאמונה בעולם הבא. הדמויות הן מתקופת טנג. נעשו בשל האמונה כי האדם עובר מהעולם הזה לעולם הבא עם כל מה שיש לו כולל רכוש, ממון ואנשי משק הבית שלו. הדמויות סימלו אנשים אלו.



דמויות מחומר (טרה-קוטה) – מגוון הדמויות העשויות מחומר עם זיגוג מייצגות אמונה סינית ארוכת שנים, לפיה הנפטר עובר עם מותו מהעולם הזה לעולם הבא עם כל רכוש, ובני ביתו. בזמנים קדומים נהגו להקריב את בני המשפחה והמשרתים כקורבן, אך בתקופות מאוחרות יותר הסתפקו בפסלי חומר שייצגו את כלל רכושו של הנפטר והוטמנו בקבר יחד עמו. בתקופת שושלת טאנג (618-906) הידועה כאחת מתקופות הזהר בהיסטוריה הסינית, הגיע מספר הדמויות וגודלן למימדי ענק, עד כי הממשלה הוציאה צו המגביל את מספר הדמויות שמותר לקבור ואת גודלן. דמויות אלו מאפשרות לנו הצצה לעבר מנהגי התקופה, שלל המקצועות שהיה מקובל ואופנת הלבוש. מפקידי ממשל בתלבושת רשמית, דרך מוזיקאית ועד לסוחר שמי שהגיע לסין בדרך המשי.



הנגנית



פקיד



אשת החצר

מוזיאון וילפריד ישראל מציע הדרכה בתאום מראש בלבד. בהדרכה עוסקים המבקרים בכלל תרבויות המזרח וההשפעות ההדדיות שלהן אחת על השניה. כמו כן נוגעים המבקרים בתחומים שונים המרכיבים את תרבויות אלו – הבודהה, כלי החרסינה, היחס לעולם שמעבר ועוד.

מומלץ כי התלמידים יגיעו עם ידע ורקע על הנושא אך זו לא חובה. הורדת התלמידים מהאוטובוסים תיעשה ברחבה בכניסה לקיבוץ הזורע וממנה יעשו התלמידים את דרכם ברגל למוזיאון הנמצא בקרבת מקום.

הסיור במוזיאון אורך כשעה לפחות וניתן לשלב בו סרט על חייו ופועלו של וילפריד ישראל שאורכו כחצי שעה.
מומלץ לשלב סיור זה בביקור גן היפני בקיבוץ חפצי-בה.

שעות פתיחת המוזיאון:

ימים ב', ד', ה', ו' 9:00-14:00

יום ג' 12:00 – 18:00

שבתות וחגים 10:00 - 16:00

ימי א' – קבוצות בתיאום מראש.

לתיאום סיורים : טלפון 04-9899566 פקס: 04-9590860

דוא"ל wilfrid@hazorea.org.il

אתר: [/http://www.wilfrid.org.il](http://www.wilfrid.org.il)

נכתב על ידי מייha בן יאיר, מרץ 2015